



**PROGNOZA ODDZIAŁYWANIA NA ŚRODOWISKO  
ZMIANY STUDIUM UWARUNKOWAŃ I KIERUNKÓW  
ZAGOSPODAROWANIA PRZESTRZENNEGO GMINY  
STRUMIEŃ DLA CZĘŚCI OBSZARU MIEJSCOWOŚCI  
DROGOMYŚL**

**Podmiot zamawiający:**

URZĄD MIEJSKI W STRUMIENIU  
RYNEK 4  
43-246 STRUMIEŃ

**Zakres prac:**

PROGNOZA ODDZIAŁYWANIA NA ŚRODOWISKO ZMIANY STUDIUM UWARUNKOWAŃ I KIERUNKÓW ZAGOSPODAROWANIA PRZESTRZENNEGO GMINY STRUMIEŃ DLA CZĘŚCI OBSZARU MIEJSCOWOŚCI DROGOMYŚL ZGODNIE Z UCHWAŁĄ NR XV.121.2019 RADY MIEJSKIEJ W STRUMIENIU Z DNIA 29 LISTOPADA 2019 R.

**Opracowanie:**

- 1) mgr inż. Łukasz Mendrek
- 2) Pracownia Projektowa „PRO-FORMA”, ul. Kościuszki 22, 44-200 Rybnik

**PROGNOZA ODDZIAŁYWANIA NA ŚRODOWISKO ZMIANY STUDIUM UWARUNKOWAŃ I  
KIERUNKÓW ZAGOSPODAROWANIA PRZESTRZENNEGO GMINY STRUMIEŃ DLA CZĘŚCI  
OBSZARU MIEJSCOWOŚCI DROGOMYŚL**

---

**SPIS TREŚCI**

1. Wprowadzenie, dane ogólne.....	3
1.1 Przedmiot opracowania .....	3
1.2 Cel, zakres pracy, metody wykorzystywane przy sporządzaniu prognozy oraz powiązania z innymi dokumentami.....	3
1.3 Cele ochrony środowiska oraz sposoby ich realizacji w projekcie zmiany studium uwarunkowań i kierunków zagospodarowania przestrzennego (suikzp).....	5
1.4 Ustalenia oraz główne cele zmiany studium uwarunkowań i kierunków zagospodarowania przestrzennego.....	5
1.5 Ogólna charakterystyka obszaru opracowania.....	9
2. Charakterystyka środowiska terenu objętego ustaleniami suikzp.....	11
2.1 Położenie fizyczno-geograficzne.....	11
2.2 Budowa geologiczna.....	12
2.3 Wody powierzchniowe.....	12
2.4 Wody podziemne.....	13
2.5 Warunki klimatyczne.....	14
2.6 Ukształtowanie powierzchni.....	14
2.7 Gleby.....	15
2.8 Zasoby naturalne.....	15
2.9 Środowisko przyrodnicze.....	16
2.10 Obszary chronione i obiekty przyrodnicze podlegające ochronie.....	16
2.11 Krajobraz.....	19
2.12 Zabytki i obiekty kulturowe podlegające ochronie.....	19
3. Ocena stanu i funkcjonowania środowiska.....	21
4. Ocena potencjalnych zmian stanu środowiska przy braku realizacji ustaleń suikzp....	23
5. Przewidywane oddziaływania na środowisko będące efektem realizacji ustaleń suikzp .....	23
6. Ocena skutków dla środowiska wynikających z realizacji ustaleń suikzp .....	24
6.1 Wpływ realizacji ustaleń studium na wody powierzchniowe i podziemne.....	24
6.2 Wpływ realizacji ustaleń studium na klimat.....	24
6.3 Wpływ realizacji ustaleń studium na ukształtowanie terenu.....	25
6.4 Wpływ realizacji ustaleń studium na gleby.....	25
6.5 Wpływ realizacji ustaleń studium na zasoby naturalne.....	25
6.6 Wpływ realizacji ustaleń studium na środowisko przyrodnicze.....	26
6.7 Wpływ realizacji ustaleń studium na obszary chronione.....	26
6.8 Wpływ realizacji ustaleń studium na krajobraz.....	27
6.9 Wpływ realizacji ustaleń studium na zabytki i obiekty o wartościach kulturowych.....	27
6.10 Wpływ realizacji ustaleń studium na warunki i jakość życia mieszkańców.....	27
6.10.1 Jakość powietrza atmosferycznego.....	27
6.10.2 Klimat akustyczny – emisja hałasu.....	28
6.10.3 Emisja pól elektromagnetycznych.....	28

**PROGNOZA ODDZIAŁYWANIA NA ŚRODOWISKO ZMIANY STUDIUM UWARUNKOWAŃ I  
KIERUNKÓW ZAGOSPODAROWANIA PRZESTRZENNEGO GMINY STRUMIEŃ DLA CZĘŚCI  
OBSZARU MIEJSCOWOŚCI DROGOMYŚL**

---

6.10.4	Emisja odpadów – gospodarka odpadami.....	28
6.10.5	Emisja ścieków – gospodarka ściekowa.....	28
6.10.6	Zagrożenie powodziowe.....	29
6.10.7	Zagrożenie osuwiskowe.....	29
6.10.8	Warunki i jakość życia mieszkańców – podsumowanie.....	29
6.11	Wpływ realizacji ustaleń studium na ryzyko wystąpienia niebezpiecznych awarii .....	30
6.12	Ocena możliwości wpływu realizacji ustaleń studium na transgraniczne oddziaływanie na środowisko.....	30
6.13	Wpływ realizacji ustaleń studium na środowisko biologiczne.....	30
7.	Ocena rozwiązań funkcjonalno – przestrzennych analizowanego projektu suikzp ....	31
7.1	Zgodność projektowanego zagospodarowania terenów z uwarunkowaniami określonymi w opracowaniu ekofizjograficznym .....	31
7.2	Zgodność projektowanego zagospodarowania terenów z przepisami prawa ochrony środowiska.....	31
7.3	Ocena skutków realizacji ustaleń studium dla form ochrony przyrody oraz obszarów chronionych oraz ocena zagrożeń dla środowiska i zdrowia ludzi...32	
8.	Prognoza skutków – zestawienie oraz wnioski.....	32
9.	Rozwiązania mające na celu eliminację lub ograniczenie negatywnych oddziaływań projektu zmiany studium na środowisko.....	33
10.	Propozycje rozwiązań alternatywnych do rozwiązań zawartych w obowiązującym suikzp .....	34
11.	Streszczenie w języku niespecjalistycznym.....	34
12.	Bibliografia.....	35
12.1	Pozycje literaturowe.....	35
12.2	Serwisy i strony internetowe.....	35
12.3	Materiały źródłowe i planistyczne.....	35
13.	Dokumentacja fotograficzna obszaru opracowania.....	37
14.	Część graficzna.....	41
14.1	Lokalizacja obszaru opracowana na tle podziału administracyjnego.....	41
14.2	Koncepcja zmiany suikzp – wskazanie obszarów z możliwością urbanizacji....	41
14.3	Położenie obszaru opracowania na tle obszarów zagrożenia powodziowego..	41
15.	Oświadczenie kierującego zespołem autorskim o spełnieniu wymogu określonego w art. 74a, ust. 2 ustawy z dnia 3 października 2008 roku o udostępnianiu informacji o środowisku i jej ochronie, udziale społeczeństwa w ochronie środowiska oraz o ocenach oddziaływania na środowisko (Dz. U. z 2018 r., poz. 2081 ze zm.).....	41

## **1. Wprowadzenie, dane ogólne.**

### **1.1 Przedmiot opracowania.**

Przedmiotem niniejszego opracowania jest prognoza oddziaływania na środowisko projektu zmiany studium uwarunkowań i kierunków zagospodarowania przestrzennego gminy Strumień dla części obszaru miejscowości Drogomyśl opracowanego zgodnie z uchwałą Nr XV.121.2019 Rady Miejskiej w Strumieniu z dnia 29 listopada 2019 r. w sprawie przystąpienia do sporządzenia zmiany studium uwarunkowań i kierunków zagospodarowania przestrzennego gminy Strumień dla części obszaru miejscowości Drogomyśl.

### **1.2 Cel, zakres pracy, powiązania z innymi dokumentami.**

**Celem** niniejszego opracowania jest prognoza oddziaływania na środowisko dotycząca zmiany studium uwarunkowań i kierunków zagospodarowania przestrzennego gminy Strumień dla części obszaru miejscowości Drogomyśl obejmującego niewielki teren zlokalizowany w centralnej części sołectwa przylegający bezpośrednio do ulicy Krętej. Celem przedmiotowego projektu suizkp jest wprowadzenie dla terenu opracowania w miejsce dotychczasowych obszarów:

- 1) **MR** – obszary mieszkaniowo-usługowe o przeważającej średniej i nieskiej intensywności zabudowy;
- 2) **RP** – obszary użytków rolnych;

obszaru **PUG** – obszar działalności gospodarczej, produkcyjnej, składowej, magazynowej, usługowej oraz otworowej eksploatacji surowców.

**Głównym celem** prognozy jest wykazanie, jak określone w projekcie zmiany suizkp kierunki zagospodarowania przestrzennego wpłyną na środowisko oraz w jakim stopniu naruszą zasady prawidłowej gospodarki zasobami naturalnymi. Ze względu na dużą złożoność zjawisk przyrodniczych, ograniczony zakres rozpoznania środowiska oraz ogólny charakter dokumentów planistycznych, ocena potencjalnych przekształceń środowiska wynikających z projektowanego przeznaczenia terenu ma formę prognozy.

Rozwinięciem celu głównego prognozy są **cele szczegółowe**, do których zaliczyć można między innymi:

- 1) wyeliminowanie na etapie sporządzania zmiany suizkp, ustaleń sprzecznych z zasadami zrównoważonego rozwoju zarówno dla obszaru będącego przedmiotem opracowania jak i jego bezpośredniego otoczenia;
- 2) dokonanie oceny skutków oddziaływania na środowisko przyjętych kierunków zagospodarowania poprzez określenie wpływu nowego przeznaczenia terenów na poszczególne rodzaje użytkowania oraz określenie warunków zagospodarowania tych obszarów;
- 3) wykreowanie dla przedmiotowego opracowania planistycznego takich ustaleń, które umożliwią realizację zamierzonej działalności gospodarczej na analizowanym terenie przy jednoczesnym zachowaniu równowagi przyrodniczej i trwałości procesów przyrodniczych;

**PROGNOZA ODDZIAŁYWANIA NA ŚRODOWISKO ZMIANY STUDIUM UWARUNKOWAŃ I KIERUNKÓW ZAGOSPODAROWANIA PRZESTRZENNEGO GMINY STRUMIEŃ DLA CZĘŚCI OBSZARU MIEJSCOWOŚCI DROGOMYŚL**

---

- 4) dokonanie oceny na ile zakładane ustalenia studium pozwolą na zachowanie istniejących wartości zasobów środowiska, na ile wzbogacą lub odtworzą obniżone, czy też zdegradowane wartości oraz w jakim stopniu spotęgują lub osłabią istniejące zagrożenia, a także na ile stwarzają możliwość pojawienia się nowych szans dla ukształtowania wyższej jakości środowiska.

Niniejsza prognoza przedstawia prawdopodobne skutki realizacji ustaleń studium na poszczególne elementy środowiska, w szczególności na ekosystemy, krajobraz, ludzi, dobra materialne oraz dobra kultury.

**Zakres** prognozy oddziaływania na środowisko ustaleń miejscowego planu zagospodarowania przestrzennego ustalony został zgodnie z zakresem rzeczowym określonym w art. 51 ust.2 ustawy z dnia 3 października 2008r. o udostępnieniu informacji o środowisku i jego ochronie, udziale społeczeństwa w ochronie środowiska oraz ocenach oddziaływania na środowisko (t.j. Dz. U. z 2018 r. poz. 2081).

Zakres prognozy został uzgodniony z Regionalnym Dyrektorem Ochrony Środowiska w Katowicach (pismem nr WOŚ.411.29.2020.AB z dnia 18 marca 2020 r.) oraz z Państwowym Powiatowym Inspektorem Sanitarnym w Cieszynie (opinia sanitarna nr ONS ZNS 522-2/5/20 z dnia 7 maja 2020 r.).

Niniejszą prognozę sporządzono przy wykorzystaniu metod opisowych charakteryzujących oraz definiujących istniejący stan zasobów środowiska przy jednoczesnym uwzględnieniu przewidywanych znaczących oddziaływań oraz obszarów prawnie chronionych. Ocenę oddziaływań na poszczególne komponenty środowiska oraz analizy jakościowe oparto między innymi na danych państwowego monitoringu środowiska.

**Przedmiotową prognozę sporządzono w oparciu i powiązaniu między innymi z następującymi dokumentami:**

- Studium uwarunkowań i kierunków zagospodarowania przestrzennego gminy Strumień, Pracownia Projektowa PRO-FORMA S.C., luty 2017 r., Uchwała Nr XXXI.273.2017 Rady Miejskiej w Strumieniu z dnia 28 lutego 2017r.;
- Opracowanie ekofizjograficzne dla miasta i gminy Strumień, GEOLOGIC Sylwia i Tomasz Miłowski, Rybnik, listopad 2011r.;
- Prognoza oddziaływania na środowisko studium uwarunkowań i kierunków zagospodarowania przestrzennego Miasta i Gminy strumień, Tomasz Miłowski, Łukasz Pomykoł, wrzesień 2016 r.;
- Program ochrony środowiska dla gminy Strumień na lata 2016-2020, EKO-TEAM KONSULTING, Bielsko-Biała, maj 2016 r.;
- Zmiana studium uwarunkowań i kierunków zagospodarowania przestrzennego gminy Strumień dla części obszaru miejscowości Drogomyśl – projekt wstępny do fazy uzgodnień, Pracownia Projektowa PRO-FORMA S.C., Rybnik, czerwiec 2020 r.;
- Miejscowy plan zagospodarowania przestrzennego sołectwa Drogomyśl, uchwała Rady Miejskiej w Strumieniu Nr XV/131/2003 z dnia 30 października 2003 r.

## **PROGNOZA ODDZIAŁYWANIA NA ŚRODOWISKO ZMIANY STUDIUM UWARUNKOWAŃ I KIERUNKÓW ZAGOSPODAROWANIA PRZESTRZENNEGO GMINY STRUMIEŃ DLA CZĘŚCI OBSZARU MIEJSCOWOŚCI DROGOMYŚL**

---

- Program Ochrony Środowiska dla Województwa Śląskiego do roku 2019 z uwzględnieniem perspektywy do roku 2024, ATMOTERM S.A., Katowice, sierpień 2015 r.;
- Plan zagospodarowania przestrzennego Województwa Śląskiego 2020+, sierpień 2016 r., uchwała nr V/26/2/2016 Sejmiku Województwa Śląskiego z dnia 29 sierpnia 2016 r.

### **1.3 Cele ochrony środowiska oraz sposoby ich realizacji w projekcie zmiany studium uwarunkowań i kierunków zagospodarowania przestrzennego (suikzp).**

W trakcie opracowywania ustaleń projektu zmiany studium kierowano się zasadą zrównoważonego rozwoju, zakładając w trakcie kreowania struktur przestrzennych ochronę i racjonalne kształtowanie cennych zasobów środowiska przyrodniczego.

W ustaleniach opracowywanej zmiany suikzp dla części obszaru miejscowości Drogomyśl powinny zostać uwzględnione priorytety w zakresie ochrony środowiska wynikające z dokumentów ustanowionych na szczeblu rządowym, samorządowym, porozumień międzynarodowych oraz projektów dokumentów i dyrektyw Unii Europejskiej.

### **1.4 Ustalenia oraz główne zmiany studium uwarunkowań i kierunków zagospodarowania przestrzennego**

W obszarze będącym przedmiotem opracowania obowiązuje Studium uwarunkowań i kierunków zagospodarowania przestrzennego gminy Strumień przyjęte w dniu 28 lutego 2017r. oraz miejscowy plan zagospodarowania przestrzennego uchwalony w 2003 r.

Zgodnie z rysunkiem Studium uwarunkowań i kierunków zagospodarowania przestrzennego gminy Strumień (Uchwała Nr XXXI.273.2017 Rady Miejskiej w Strumieniu z dnia 28 lutego 2017r.) w obszarze opracowania występują następujące obszary funkcjonalne struktury funkcjonalno-przestrzennej: **MR** oraz **RP**.

Dla obszaru o symbolu **MR** ustalenia studium stanowią:

*Obszary mieszkaniowo – usługowe o zabudowie mieszanej zagrodowej i jednorodzinnej –*  
**MR**

- 1) *Funkcją dominującą obszarów mieszkaniowo-usługowych o zabudowie mieszanej – zagrodowej i jednorodzinnej o symbolu **MR** jest funkcja mieszkaniowa oraz gospodarcza związana z rolnictwem, z udziałem towarzyszącej funkcji usługowej i nieuciążliwej działalności gospodarczej. W obrębie obszaru można lokalizować :*
  - a) *budynki mieszkalne jednorodzinne, gospodarcze oraz zabudowa zagrodowa wraz z usługami oraz infrastrukturą komunikacyjną (garaże, parkingi),*
  - b) *budynki usługowe, produkcyjne oraz rzemieślnicze nieuciążliwe dla otoczenia,*
  - c) *tereny i obiekty sportowo – rekreacyjne,*
  - d) *budynki i obiekty użyteczności publicznej i obiekty sakralne,*

**PROGNOZA ODDZIAŁYWANIA NA ŚRODOWISKO ZMIANY STUDIUM UWARUNKOWAŃ I KIERUNKÓW ZAGOSPODAROWANIA PRZESTRZENNEGO GMINY STRUMIEŃ DLA CZĘŚCI OBSZARU MIEJSCOWOŚCI DROGOMYŚL**

---

- e) *sieci, obiekty i urządzenia infrastruktury technicznej i komunikacyjnej w tym drogi dojazdowe,*
- f) *zieleń urządzona i obiekty małej architektury.*

Dla obszaru o symbolu **RP** ustalenia studium stanowią:

*Obszary użytków rolnych – RP*

- 1) *Funkcją dominującą obszarów użytków rolnych o symbolu RP jest polowa produkcja rolnicza (uprawy polowe, łąki, pastwiska, sady, stawy hodowlane). W obrębie obszaru można lokalizować:*
  - a) *zabudowę zagrodową i agroturystyczną (rozbudowa i modernizacja istniejącej zabudowy, oraz możliwość realizacji zabudowy uzupełniającej) oraz obiekty i urządzenia związane z gospodarką rolną oraz wodną,*
  - b) *drogi dojazdowe, gospodarcze, wewnętrzne, ścieżki rowerowe,*
  - c) *sieci, obiekty i urządzenia infrastruktury technicznej i komunikacyjnej.*
- 2) *Ustala się następujące wskaźniki zagospodarowania oraz użytkowania terenów:*
  - a) *maksymalną intensywność zabudowy – 0,1,*
  - b) *minimalna powierzchnia terenów czynnych biologicznie - 80%,*
  - c) *maksymalna wysokość zabudowy – 12 m, z dopuszczeniem obiektów wyższych ze względów technologicznych.*
- 3) *Ustala się następujące kierunki zagospodarowania oraz kształtowania ładu przestrzennego:*
  - a) *przeznaczenie terenów pod uprawy polowe oraz produkcję rolniczą prowadzone zgodnie predyspozycją gleb oraz zasadami ochrony gruntów,*
  - b) *zakaz realizacji nowej zabudowy w rozproszeniu; istniejąca zabudowa może być zachowana oraz remontowana,*
  - c) *dopuszcza się:*
    - *urządzenia działalności gospodarczej związanej z rolnictwem, w tym w szczególności –wymagającej zachowania określonych odległości od zabudowy mieszkaniowej i usługowej,*
    - *urządzenia związane z gospodarką wodną,*
    - *wykorzystane terenu dla potrzeb turystyki i wypoczynku , pod warunkiem, że turystyczny ruch pieszy, rowerowy i konny należy ograniczyć do wyznaczonych i odpowiednio urządzonych tras; miejsca rekreacji i wypoczynku uzupełnione zostaną wyłącznie o elementy małej architektury,*
  - d) *utrzymuje się istniejące przebiegi tras komunikacyjnych oraz sieci infrastruktury technicznej, z możliwością ich przebudowy oraz realizacji nowych połączeń i powiązań (np. nowe powiązania drogowe, linie elektroenergetyczne, telekomunikacyjne, gazociągi, przebiegi połączeń wodociągowych, kanalizacyjnych itp.).*

**PROGNOZA ODDZIAŁYWANIA NA ŚRODOWISKO ZMIANY STUDIUM UWARUNKOWAŃ I  
KIERUNKÓW ZAGOSPODAROWANIA PRZESTRZENNEGO GMINY STRUMIEŃ DLA CZĘŚCI  
OBSZARU MIEJSCOWOŚCI DROGOMYŚL**

---

Zgodnie z rysunkiem miejscowego planu zagospodarowania przestrzennego sołectwa Drogomyśl (uchwała Rady Miejskiej w Strumieniu Nr XV/131/2003 z dnia 30 października 2003 r. obszar opracowania zlokalizowany jest w jednostkach strukturalnych: **12UR,UH, 22aM, O37D** oraz **R**.

Dla terenu o symbolu **12UR,UH** ustalenia planu stanowią:

1. *Przeznaczenie podstawowe: tereny rzemiosła produkcyjnego i usługowego, urządzenia produkcji zwierzęcej oraz handel:*
  - a) *utrzymanie istniejących obiektów produkcyjnych i usługowych,*
  - b) *utrzymanie istniejących budynków mieszkalnych z możliwością remontów, modernizacji i adaptacji na cele usługowo – produkcyjne.*
2. *Przeznaczenie dopuszczalne:*
  - a) *mieszkania wbudowane w obiekty przeznaczone pod usługi,*
  - b) *zielen o funkcji izolacyjnej,*
  - c) *ulice i drogi dojazdowe,*
  - d) *parkingi do obsługi terenów o funkcji usługowej,*
  - e) *obiekty i urządzenia infrastruktury technicznej.*
3. *Zakaz lokalizacji odrębnej zabudowy mieszkaniowej.*

Dla terenu o symbolu **22aM** ustalenia planu stanowią:

1. *Przeznaczenie podstawowe:*
  - a) *zabudowa mieszkaniowa jednorodzinna i zagrodowa,*
  - b) *utrzymanie istniejącej zabudowy z możliwością modernizacji, przebudowy i rozbudowy.*
2. *Przeznaczenie dopuszczalne:*
  - a) *lokalizacja, głównie w pasach przyulicznych usług związanych z mieszkalnictwem, nie powodujących uciążliwości dla otoczenia (np. handel, gastronomia, rzemiosło):*
    - *wymóg lokalizacji miejsc parkingowych na terenie posesji,*
  - b) *obiekty i urządzenia infrastruktury technicznej,*
  - c) *zabudowa letniskowa.*

Dla terenu o symbolu **O37D** ustalenia planu stanowią: *przeznaczenie terenu - gminne drogi dojazdowe wraz z urządzeniami infrastruktury technicznej.*

Dla terenu o symbolu **R** ustalenia planu stanowią: *przeznaczenie terenów - uprawy polowe i ogrodnicze.*

W opracowywanej zmianie suikzp dla części miejscowości Drogomyśl zgodnie z projektem z lutego 2020 r. zaprojektowano nowy obszar funkcjonalny struktury funkcjonalno-przestrzennej: **PUG**.



**PROGNOZA ODDZIAŁYWANIA NA ŚRODOWISKO ZMIANY STUDIUM UWARUNKOWAŃ I  
KIERUNKÓW ZAGOSPODAROWANIA PRZESTRZENNEGO GMINY STRUMIEŃ DLA CZĘŚCI  
OBSZARU MIEJSCOWOŚCI DROGOMYŚL**

---

Dla obszaru o symbolu **PUG** ustalenia projektu studium stanowią:

**PUG** – obszar działalności gospodarczej, produkcyjnej, składowej, magazynowej, usługowej oraz otworowej eksploatacji surowców.

1. Funkcją dominującą obszarów o symbolu PUG jest działalność gospodarcza, produkcyjna, składowa, magazynowa, usługowa oraz otworowa eksploatacja surowców w zakresie przedsiębiorczości lokalnej (rozwijania małych i średnich przedsiębiorstw). W obrębie obszaru można lokalizować:
  - a) zakłady produkcyjne, magazyny, w tym handel hurtowy,
  - b) obiekty i urządzenia związane z otworową eksploatacją surowców służące pozyskiwaniu i przeróbce surowców naturalnych,
  - c) urządzenia służące ochronie środowiska i zdrowia ludzi,
  - d) budynki socjalne,
  - e) sieci, obiekty i urządzenia infrastruktury technicznej i komunikacyjnej w tym drogi dojazdowe,
  - f) zieleń urządzona i izolacyjna, obiekty małej architektury.
2. W obrębie obszaru ustala się zakaz realizacji obiektów i urządzeń stwarzających możliwość wystąpienia poważnych awarii.
3. Ustala się następujące wskaźniki zagospodarowania oraz użytkowania terenów:
  - a) maksymalną intensywność zabudowy – 0,8,
  - b) minimalna powierzchnia terenów czynnych biologicznie – 10%,
  - c) maksymalna wysokość zabudowy – 15,0 m, z dopuszczeniem obiektów wyższych ze względów technologicznych.
4. Ustala się następujące kierunki zagospodarowania przestrzennego obszarów PUG:
  - a) realizacja nowych obiektów i urządzeń zgodnych z funkcją obszaru przy stosowaniu metod zagospodarowania terenu oraz technologii ograniczających uciążliwości oddziaływania na otoczenie,
  - b) obiekty i urządzenia należy harmonijnie wpisywać w istniejący krajobraz dbając o unikanie tworzenia obiektów o nadmiernej kubaturze i wysokości,
  - c) realizacja zieleni izolacyjnej wzdłuż ciągów komunikacyjnych oraz nowych i projektowanych zespołów zabudowy,
  - d) wyprzedzające wyposażenie terenu w niezbędną infrastrukturę komunikacyjną; zapewnienie dojazdu do terenu prowadzenia działalności gospodarczej oraz wyznaczenie miejsca parkowania bądź garażowania pojazdów w obrębie działek poszczególnych użytkowników,
  - e) wyprzedzające wyposażenie terenu w niezbędną infrastrukturę techniczną w stosunku do realizowanej działalności gospodarczej; realizacja sieci kanalizacyjnej oraz stosowanie proekologicznych systemów grzewczych; propagowanie selektywnej zbiórki odpadów oraz wydzielenie oznaczonych miejsc do tej zbiórki; do czasu realizacji sieci kanalizacyjnej dopuszczenie rozwiązań indywidualnych, w tym z zastosowaniem szczelnych zbiorników do gromadzenia ścieków,
  - f) nakaz odseparowania obiektów produkcyjnych i usługowych, a także miejsc parkingowych od nieruchomości sąsiednich przeznaczonych na cele mieszkaniowe pasem zwartej zieleni zimozielonej o wysokości i szerokości nie mniejszej niż 5,0 m.

### **1.5. Ogólna charakterystyka obszaru opracowania**

Obszar będący przedmiotem opracowania zajmuje powierzchnię  $\sim 0,42$  ha co stanowi niecałe 0,3% ogólnej powierzchni miejscowości Drogomyśl. Aktualnie obszar opracowania użytkowany jest rolniczo jako teren upraw polowych. Cechuje się on niemal płaskim ukształtowaniem terenu, rzędne terenu zawierają się w granicach: 265,9 – 266,5 mnpm. Od zachodu teren projektu zmiany suikzp graniczy z nieruchomościami wykorzystywanymi jako teren produkcyjno-usługowy. Od południa, wschodu i północy do obszaru analizy przylegają użytki role (uprawy polowe). W odległości około 250 m na zachód od przedmiotowego obszaru występuje najbliższa zabudowa mieszkaniowa jednorodzinna przylegająca do ulicy Wiejskiej. Obszar opracowania wpisuje się w istniejącą sieć komunikacji drogowej stanowiącą jednocześnie jej północną granicę – ulica Kręta.

W obszarze analizy brak jest jakichkolwiek elementów uzbrojenia terenu. W sąsiedztwie terenu znajdują się następujące elementy uzbrojenia terenu:

- 1) Napowietrzna linia elektroenergetyczna niskiego napięcia ( $\sim 2,5$ m);
- 2) Napowietrzna linia elektroenergetyczna średniego napięcia ( $\sim 150$ m);
- 3) Sieć wodociągowa ( $\sim 140$ m);
- 4) Sieć gazowa - niskoprężna ( $\sim 280$ m);
- 5) Sieć teletechniczna ( $\sim 280$ m);

Przedmiotowy obszar znajduje się w odległości:

- 1)  $\sim 52$  km od stolicy województwa – Katowic;
- 2)  $\sim 4,5$  km od centrum miasta Strumień (w linii prostej);
- 3)  $\sim 0,8$  km od centrum sołectwa Drogomyśl (w linii prostej).

Wprowadzenie projektowanego obszaru **PUG** dla terenu opracowania ma na celu umożliwienie nowemu właścicielowi realizację zamierzenia inwestycyjnego związanego z działalnością produkcyjno-usługową, magazynową oraz górnictwa otworowego w zakresie wydobywania wody leczniczej – solanki wraz z towarzyszącą jej infrastrukturą techniczną.

Działalność w przedmiotowym obszarze z założenia stanowić ma rozszerzenie istniejącej już w sąsiedniej miejscowości - Zabłociu działalności o tożsamym charakterze, która realizowana jest przez podmiot będący właścicielem nieruchomości będącej przedmiotem zmiany suikzp. Działalność w zakresie eksploatacji złoża solankowego (solanka jodowo-bromowa) realizowana jest na terenie Gminy Strumień od ponad 120 lat. Aktualnie eksploatacja solanki realizowana jest za pośrednictwem dwóch odwiertów: „KORONA” i „TADEUSZ” zlokalizowanych w miejscowości Zabłocie (sołectwo Zabłocie Solanka). Solanka o potwierdzonych właściwościach leczniczych przeznaczona jest do pielęgnacji zdrowia i urody.

#### **Założenia oraz ogólna charakterystyka inwestycji planowanej do realizacji w kontekście przedmiotowej zmiany suikzp.**

- 1) Zgodnie z założeniami pierwszym etapem prac dla przedmiotowej inwestycji ma być wykonanie wiercenia badawczego, na potrzeby którego wykonany został szczegółowy projekt robót geologicznych.

**PROGNOZA ODDZIAŁYWANIA NA ŚRODOWISKO ZMIANY STUDIUM UWARUNKOWAŃ I KIERUNKÓW ZAGOSPODAROWANIA PRZESTRZENNEGO GMINY STRUMIEŃ DLA CZĘŚCI OBSZARU MIEJSCOWOŚCI DROGOMYŚL**

---

- 2) Projektowane maksymalne wydobycie solanki wstępnie ustalone zostało na poziomie **Q = 1,0 m<sup>3</sup>/h** ( 24 m<sup>3</sup>/dobę, 8 760 m<sup>3</sup>/ rok). Ostateczna wielkość wydobycia uzależniona będzie od popytu i ustalona została na poziomie **5,0 m<sup>3</sup>/dobę**.
- 3) Eksploatowanym surowcem będzie solanka jodkowa **4,5-5,5%**, o typie **Na-Cl+I**, z zasobów nieodnawialnych – reliktowych wód w utworach formacji skawińskiej (miocen). Zakładana zawartość jodu - **100 mg/l**.
- 4) Projektowana głębokość otworu wiertniczego - **550 m**, wydobycie prowadzone będzie z interwału głębokości 310-550 m z zasobów reliktowych, które nie będą zasilane z powierzchni.
- 5) Zaplecze techniczne stanowic ma hala o powierzchni **300 m<sup>2</sup>** z częścią socjalno-biurową.
- 6) Planowany cykl technologiczny to:
  - Wydobywanie solanki z odwiertu pompą głębinową do zbiorników o pojemności **1-10 m<sup>3</sup>** zlokalizowanych w hali.
  - Przepompowywanie solanki do zestawów transportowych o pojemnościach: **10 – 20 m<sup>3</sup>**.
  - Konfekcjonowanie solanki do pojemników o pojemnościach: **1-5 l**.
- 7) Aktualnie inwestor realizuje początkowy etap postępowania koncesyjnego w ramach którego opracowano i zatwierdzono projekt robót geologicznych.

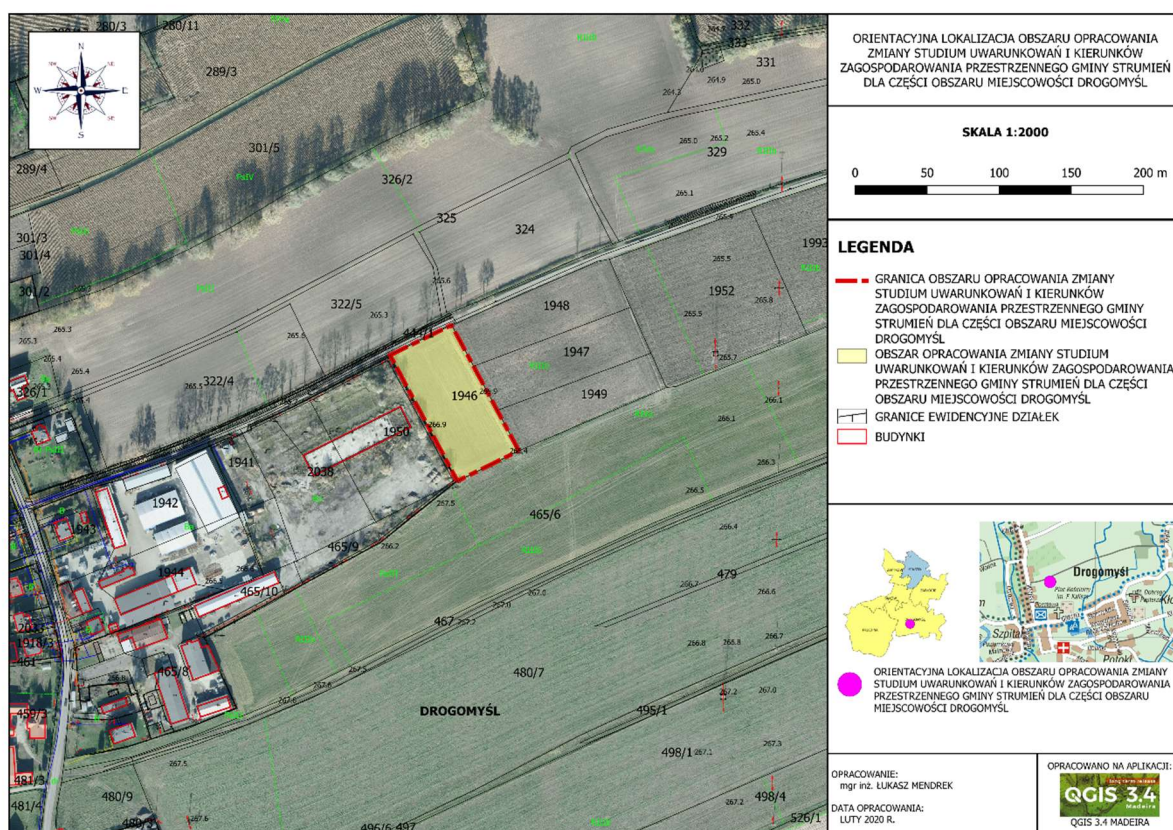
Na analizowanym terenie **występują** następujące elementy i uwarunkowania, mające wpływ na projekt zmiany suikzpj:

- 1) tereny i obszary chronione na podstawie przepisów dotyczących ochrony przyrody - obszar specjalnej ochrony ptaków Natura 2000 – „Dolina Górnej Wisły”.

Na analizowanym terenie **brak jest** następujących elementów i uwarunkowań, mających wpływ na projektu zmiany suikzpj:

- 1) elementy ochrony dziedzictwa kulturowego i zabytków;
- 2) zasoby wód podziemnych;
- 3) zjawiska osuwiskowe;
- 4) elementy dóbr kultury współczesnej;
- 5) udokumentowane złoża kopalin;
- 6) tereny górnicze;
- 7) obszary szczególnego zagrożenia powodziowego;
- 8) proponowane formy ochrony przyrody;
- 9) obszar górniczy;
- 10) elementy infrastruktury technicznej.

# PROGNOZA ODDZIAŁYWANIA NA ŚRODOWISKO ZMIANY STUDIUM UWARUNKOWAŃ I KIERUNKÓW ZAGOSPODAROWANIA PRZESTRZENNEGO GMINY STRUMIEŃ DLA CZĘŚCI OBSZARU MIEJSCOWOŚCI DROGOMYŚL



Rysunek nr 1. Lokalizacja obszaru opracowania – opracowanie własne.

## 2. Charakterystyka środowiska terenu objętego ustaleniami planu

### 2.1 Położenie fizyczno-geograficzne

Obszar będący przedmiotem opracowania zlokalizowany jest w centralnej części miejscowości Drogomyśl wchodzącej w skład miejsko – wiejskiej gminy Strumień. Gmina Strumień umiejscowiona jest w południowej części województwa śląskiego, stanowiąc jednocześnie najbardziej na północ wysunięty fragment powiatu cieszyńskiego. Gminę Strumień tworzą miasto Strumień oraz sołectwa: Bąków, Drogomyśl, Pruchna, Zabłocie, Zabłocie Solanka oraz Zbytków. Obszar będący przedmiotem opracowania zajmuje powierzchnię około ~ 0,4 ha i położony jest na wysokości około 266 m n.p.m. Przylega bezpośrednio do ul. Krętej oraz terenów usługowo-produkcyjnych występujących w rejonie ulic: Kręta oraz Wiejska.

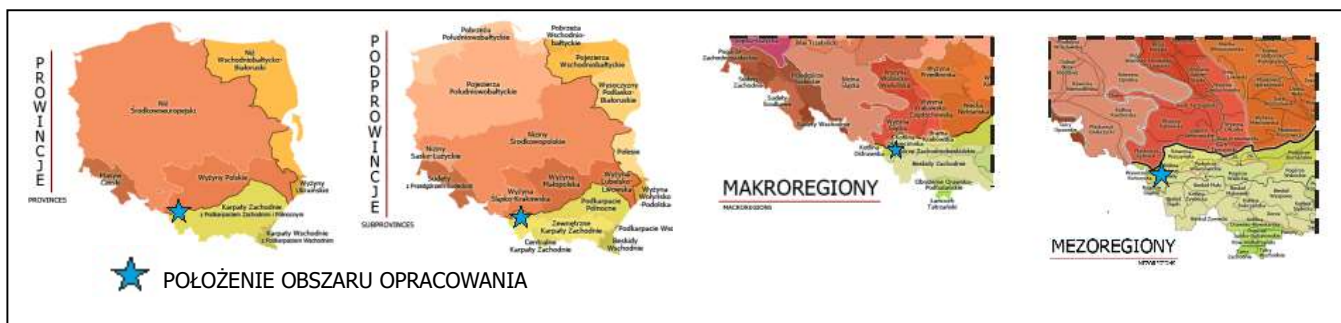
Według podziału na jednostki fizyczno-geograficzne J. Kondrackiego<sup>1</sup> analizowany obszar znajduje się w:

- prowincji – Karpaty Zachodnie;
- podprowincji – Północne Podkarpacie;
- makroregionu – Kotlina Oświęcimska;

<sup>1</sup> Kondracki J. Geografia Regionalna Polski, PWN, Warszawa 2001 r.

# PROGNOZA ODDZIAŁYWANIA NA ŚRODOWISKO ZMIANY STUDIUM UWARUNKOWAŃ I KIERUNKÓW ZAGOSPODAROWANIA PRZESTRZENNEGO GMINY STRUMIEŃ DLA CZĘŚCI OBSZARU MIEJSCOWOŚCI DROGOMYŚL

- mezoregionu – Dolina Górnej Wisły.



**Rysunek nr 2.** Położenie obszaru opracowania wg jednostek fizyczno-geograficznych (oprac. wł.).

Geograficzne położenie środka obszaru opracowania wyznaczają następujące współrzędne geograficzne:

- 49°52' 37,50" N
- 18°45' 33,36" E

## 2.2 Budowa Geologiczna

Obszar gminy Strumień wraz z terenem opracowania pod względem budowy tektonicznej zlokalizowany jest w południowo-zachodniej, brzeżnej części niecki górnośląskiej zwanej zapadliskiem przedkarpackim, która wypełniona jest karbońskimi osadami węglonośnymi złożonymi głównie z piaskowców i łupków z wkładkami i pokładami węgla kamiennego. Na warstwach Karbońskich zalega warstwa osadów mioceniowych wykształconych głównie w postaci ilów i warstw piaszczystych. Miąższość warstwy mioceniowej dochodzi do 600-800 m. Na warstwach tych występują utwory czwartorzędowe reprezentowane przez: osady piaszczysto-gliniaste związane z działalnością akumulacyjną rzek (budują podłoże do głębokości 20-40 m) oraz osady związane z działalnością lodowców: piaski i żwiry wodnolodowcowe oraz lessy i gliny lessopodobne<sup>2</sup>. Analizowany obszar nie ma predyspozycji do powstawania osuwisk.

W obszarze opracowania wg. danych udostępnionych przez Państwowy Instytut Geologiczny (aplikacja MIDAS<sup>3</sup>) nie występują udokumentowane złoża surowców naturalnych. Na terenie gminy Strumień, poza terenem objętym projektem planu, występują udokumentowane złoża surowców naturalnych, tj.: węgla kamiennego, torfu, surowców ilastych ceramiki budowlanej oraz wód leczniczych<sup>4</sup>.

## 2.3 Wody Powierzchniowe

Na terenie Gminy Strumień występuje bogata sieć hydrograficzna. Główną oś hydrologiczną gminy Strumień stanowi rzeka Wisła, która tuż za jej północno-wschodnią granicą tworzy zbiornik Goczałkowicki. Bogata sieć hydrograficzna tworzona jest przez drobne ciekę, będące zwykle pierwszorzędnymi dopływami Wisły (lewobrzeżne dopływy: Knajka z jej dopływami: Skotnica, Dopływ z Pruchnej, Stara Knajka z Dopływem z Bąkowa

<sup>2</sup> Mapa Geologiczna Polski w skali 1:200000, ark. Cieszyn, WG 1983 r.

<sup>3</sup> <http://geoportal.pgi.gov.pl/midas-web>

<sup>4</sup> Opracowanie Ekofizjograficzne dla miasta i gminy Strumień, listopad 2011 r.

i Strumień oraz prawobrzeżne: Młynówka Drogomyska i Młynówka 2). Dwa ciekі występujące w gminie Strumień zaliczone zostały do zlewni rzeki Odry są to Pielgrzymówka i Pruchnianka. Sieć hydrograficzną uzupełniają liczne kanały i rowy melioracyjne związane przede wszystkim z systemami doprowadzania wody do licznych stawów hodowlanych. Zdecydowana większość gminy przynależy do zlewni Wisły. Wododział I rzędu pomiędzy zlewniami Wisły i Odry przebiega w pobliżu zachodniej granicy gminy Strumień.

W odległości około 400 m od obszaru opracowania w kierunku zachodnim przepływa Młynówka Drogomyska oraz w odległości około 700 m rzeka Wisła. W obrębie obszaru opracowania brak jest jakichkolwiek ceków, zbiorników wodnych czy też rowów melioracyjnych.

Zgodnie z danymi zawartymi na mapach zagrożenia powodziowego oraz mapach ryzyka powodziowego terenu opracowania znajduje się poza zasięgami obszarów i terenów zagrożenia powodziowego.

## **2.4 Wody podziemne**

Według Mapy Hydrogeologicznej w skali 1:200.000 ark. Cieszyn, analizowany obszar wchodzi w skład: przedkarpackiego regionu hydrogeologicznego XXII, podregionu przedkarpacko – śląskiego XXII 7, w którym główny poziom użytkowy wód podziemnych znajduje się w utworach czwartorzędowych. Według Mapy hydrogeologicznej Polski w skali 1:50000 na zdecydowanej większości powierzchni gminy występują użytkowe czwartorzędowe poziomy wodonośne.<sup>5</sup> Czwartorzędowe piętro wodonośne budują osady rzeczne doliny Wisły i jej dopływów. Wykształcone są one w postaci otczaków oraz żwirów i piasków, poza korytami górne partie żwirów i piasków bywają niekiedy zaglinione. Miąższość utworów czwartorzędowych dochodzi do 10 metrów.

Zasilanie wód podziemnych odbywa się poprzez bezpośrednią infiltrację opadów atmosferycznych, a także infiltrację wód powierzchniowych (cieków). W związku z brakiem własności retencyjnych w tych utworach poziom wodonośny w sąsiedztwie rzek uzależniony jest ściśle od jej stanów. Poziom wodonośny występuje na ogół na głębokości 5 – 15 m poniżej powierzchni terenu. Wody omawianego poziomu związane z utworami terasowymi (holocenijskimi) i wodnolodowcowymi stanowią ciągły horyzont o charakterze swobodnym.

Według podziału Polski na jednolite części wód podziemnych analizowany teren znajduje się w JCWPd nr 142. Według mapy wstępnej waloryzacji głównych zbiorników wód podziemnych (Skrzypczak 2003) oraz Rozporządzenia Rady Ministrów z dnia 27 czerwca 2006 r. w sprawie przebiegu granic obszarów dorzeczy i regionów wodnych (Dz. U. 2006 nr 126 poz. 878) na analizowanym terenie brak jest głównych zbiorników wód podziemnych.

---

<sup>5</sup> Mapa hydrogeologiczna w skali 1:50000, ar. M-34-74-A Zebrzydowice oraz M-34-74-Pszczyna, PIG 2000

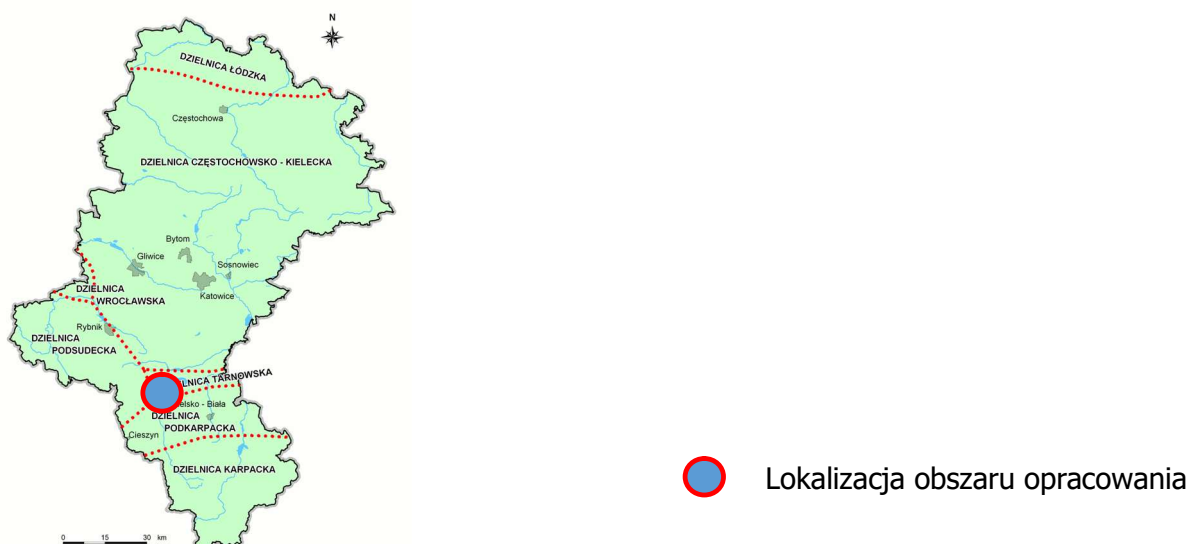
## 2.5 Warunki klimatyczne

Według regionalizacji rolniczo-klimatycznej R. Gumińskiego<sup>6</sup>, zmodyfikowanej przez J. Kondrackiego, gmina Strumień położona jest u styku trzech regionów, nazwanych dzielnicami tj.: tarnowskiej, podkarpackiej, podsudeckiej.

Parametry charakteryzujące warunki klimatyczne dla obszaru opracowania:

- średnia temperatura roku: **7,8°C**;
- średnia roczna suma opadów ok. **800 mm**;
- średnia temperatura lipca: ok. **17°C**;
- średnia temperatura stycznia: **3°C**;
- średnie prędkości wiatrów: **2.2 – 2.5 m/s**;
- przeważające kierunki wiatrów: **południowe i zachodnie**;
- dni bezwietrzne: **30%**;
- długość zalegania pokrywy śnieżnej: ok. **80 dni**;
- długość okresu wegetacyjnego: **200 – 220 dni**;
- średnia wartość nasłonecznienia: ok. **4 h/dobę**.

Na terenie gminy wyróżniono topoklimaty rolnicze, leśne i obszarów zabudowanych. Ze względu na dużą ilość cieków i zbiorników wodnych na wymienione wyżej topoklimaty często nakłada się topoklimat dolin rzecznych (obszar predysponowany do tworzenia się zastoisk chłodnego powietrza i mgieł). W szczególności należy tu wyróżnić szeroką dolinę Wisły wraz z dolinami jej bocznych dopływów.



**Rysunek nr 3.** Położenie obszaru opracowania wg regionalizacji rolniczo-klimatycznej.

## 2.6 Ukształtowanie powierzchni

Duża część gminy Strumień, miejscowości Drogomyśl oraz cały obszar opracowania położone są w dolinie rzeki Wisły. Rzeźba terenu jest mało urozmaicona, reprezentuje typ

<sup>6</sup> <http://www.2007.przyroda.katowice.pl/klimat.html>

**PROGNOZA ODDZIAŁYWANIA NA ŚRODOWISKO ZMIANY STUDIUM UWARUNKOWAŃ I  
KIERUNKÓW ZAGOSPODAROWANIA PRZESTRZENNEGO GMINY STRUMIEŃ DLA CZĘŚCI  
OBSZARU MIEJSCOWOŚCI DROGOMYŚL**

równiny krajobrazu den dolin i równin akumulacyjnych. Rzeźba terenu nie stanowi żadnego ograniczenia dla realizacji zabudowy.

Obszar będący przedmiotem opracowania (centralna części miejscowości Drogomyśl) cechuje względnie płaskie ukształtowanie powierzchni gruntu.

## **2.7 Gleby**

Cechą charakterystyczną gminy Strumień, jest jej rolniczy charakter. Na podstawie analizy danych operatu ewidencji gruntów i budynków, (zgodnie ze stanem na dzień 25.02.2020 r.) ustalono iż, **72,42%** powierzchni gminy stanowią grunty pozostające w gospodarowaniu rolnym. Na terenie Drogomyśla w ten sposób użytkowanych jest **74,71%** terenów. Szczegółowe zestawienie użytkowania gruntów przedstawiono w tabeli nr 1 znajdującej się na końcu opracowania. W strukturze użytkowania zdecydowanie przeważają grunty orne, które stanowią 46,96% powierzchni gminy i 48,09% powierzchni miejscowości Zabłocie. Mniejszy udział w użytkowaniu zajmują łąki (odpowiednio 7,90 % i 5,23%) oraz pastwiska (9,32% i 9,71%). Stosunkowo duży jest udział stawów hodowlanych. Na terenie gminy zajmują one około 269,28 ha, co stanowi 4,6% jej powierzchni. Lasy w gminie Strumień zajmują ok. 865,64 ha, co stanowi ok. 14,79% powierzchni gminy. Na terenie Drogomyśla udział lasów jest jeszcze mniejszy, zajmują one, bowiem powierzchnię 179,32 ha, co stanowi 12,21% powierzchni miejscowości. Niewielki jest również udział zadrzewień, które zajmują tylko 4,04 ha gminy. Wszystkie powierzchnie leśne i zadrzewione zajmują więc ok. 14,86% powierzchni gminy, co jest wynikiem o ponad połowę mniejszym niż średnia województwa (31,8%).

## **2.8 Zasoby naturalne**

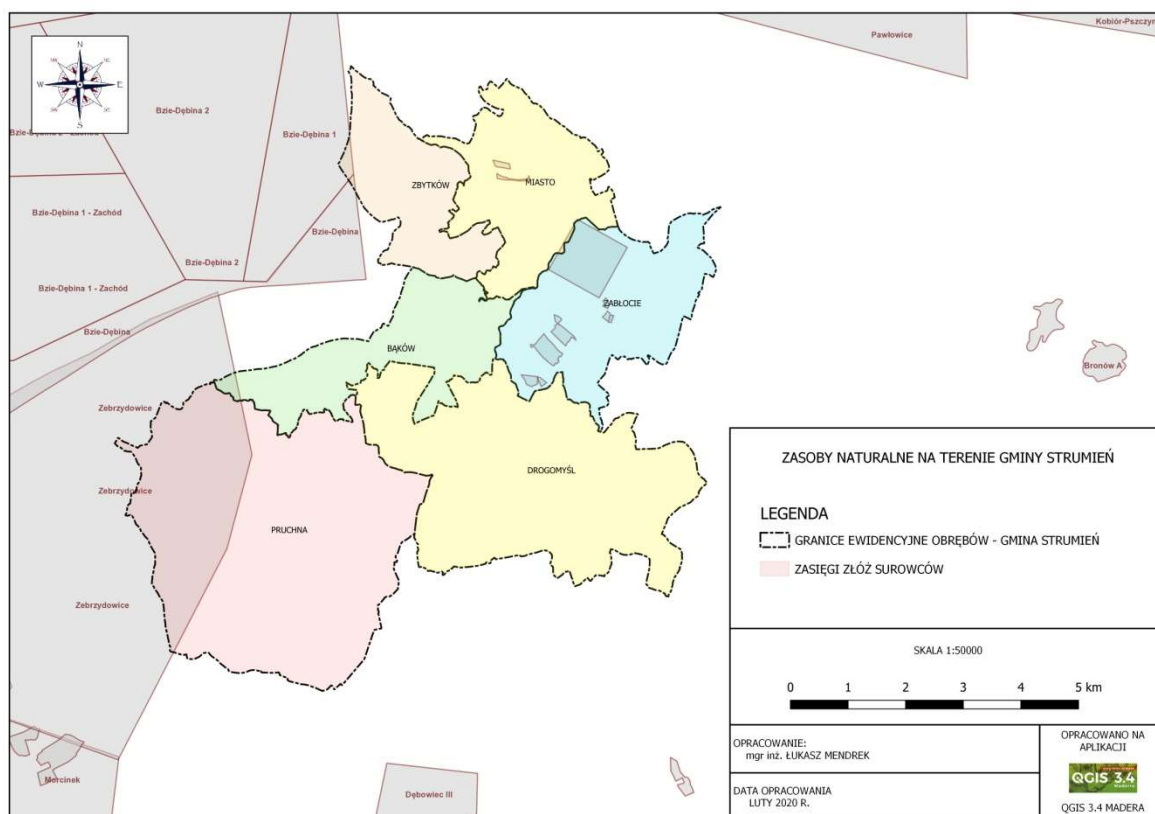
Na terenie gminy Strumień występują udokumentowane złoża: węgla kamiennego, torfu, kruszyw naturalnych, surowców ilastych ceramiki budowlanej oraz wód leczniczych. W obszarze opracowania nie występują udokumentowane złoża kopalin.

Udokumentowane złoża na terenie miasta i gminy Strumień			
Lp	ID Midas	Kopalina	Nazwa złoża
1	385	Węgiel kamienny	Bzie-Dębina
2	10138	Węgiel kamienny	Bzie-Dębina 1
3	7352	Węgiel kamienny i metan jako kopalina towarzysząca	Zebrzydowice
4	1964	Surowce ilaste ceramiki budowlanej	Strumień
5	10919	Wody Lecznicze	Zabłocie-Korona
6	11337	Torf	Zabłocie S
7	5761	Torfy	Zabłocie
8	9942	Kruszywa naturalne	Zabłocie 2
9	11805	Kruszywa naturalne	Zabłocie 3
10	10435	Kruszywa naturalne	Zabłocie 1
11	15065	Torfy	Zabłocie 4

**Tabela nr 2.** Wykaz udokumentowanych złóż na terenie Gminy Strumień



# PROGNOZA ODDZIAŁYWANIA NA ŚRODOWISKO ZMIANY STUDIUM UWARUNKOWAŃ I KIERUNKÓW ZAGOSPODAROWANIA PRZESTRZENNEGO GMINY STRUMIEŃ DLA CZĘŚCI OBSZARU MIEJSCOWOŚCI DROGOMYŚL



Rysunek nr 4. Zasoby naturalne na terenie Gminy Strumień - złoża surowców.

## 2.9 Środowisko przyrodnicze

Analizowany teren z uwagi na rolniczy sposób wykorzystania cechuje się całkowitym przekształceniem antropogenicznym. Całość obszaru aktualnie stanowią grunty rolne. W obszarze opracowania ani w jego bezpośrednim sąsiedztwie nie występują tereny cenne przyrodniczo.

Obszar opracowania z uwagi na fakt iż całościowo objęty jest przekształceniem antropogenicznym zaliczany jest do grupy krajobrazów kulturowych.

W trakcie przeprowadzonej w miesiącu lutym analizy in situ nie stwierdzono występowania żadnych elementów rodzimej fauny i flory.

## 2.10 Obszary chronione i obiekty przyrodnicze podlegające ochronie

Na terenie gminy Strumień występują dwa obszary ochrony przyrody w ramach sieci Natura 2000 (obszar specjalnej ochrony ptaków – „Dolina Górnej Wisły” oraz specjalny obszar ochrony siedlisk – „Pierściec”) oraz osiem pomników przyrody. Poza tymi elementami nie występują żadne inne formy ochrony przyrody w rozumieniu art. 6 ust.1 ustawy o ochronie przyrody (Dz. U. 2018, poz. 1614 ze zm).

Teren będący przedmiotem opracowania znajduje się w całości w obszarze specjalnej

**PROGNOZA ODDZIAŁYWANIA NA ŚRODOWISKO ZMIANY STUDIUM UWARUNKOWAŃ I KIERUNKÓW ZAGOSPODAROWANIA PRZESTRZENNEGO GMINY STRUMIEŃ DLA CZĘŚCI OBSZARU MIEJSCOWOŚCI DROGOMYŚL**

---

ochrony ptaków Natura 2000 „Dolina Górnej Wisły” (kod PLB240001) wprowadzonego na podstawie rozporządzenia Ministra Środowiska z dnia 21 lipca 2004 roku w sprawie obszarów specjalnej ochrony ptaków (Dz. U. nr 229 poz. 2312).<sup>7</sup>

Dolina Górnej Wisły stanowi ostoję ptasią o randze europejskiej. Jest ważnym miejscem lęgowym dla wielu rzadkich ptaków wodno-błotnych oraz jednym ze strategicznych miejsc odpoczynku podczas ich jesiennych i wiosennych wędrówek. Gatunki te przyciąga tutaj obfitość pokarmu oraz duża różnorodność miejsc do zakładania gniazd, jaką mogą znaleźć na stawach rybnych. Występuje tu, co najmniej 29 gatunków ptaków z załącznika I Dyrektywy Ptasiej oraz 8 gatunków z Polskiej Czerwonej Księgi (PCK).

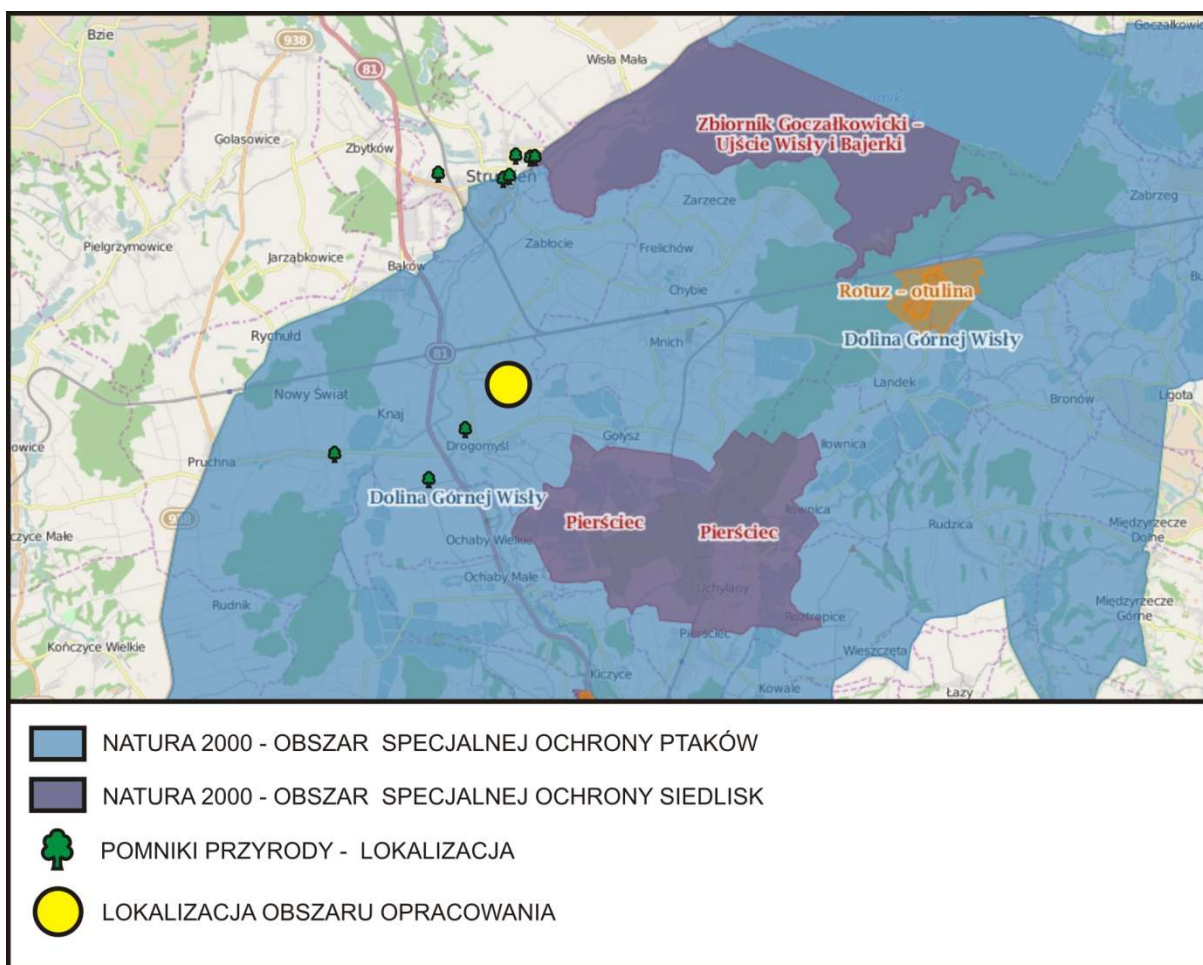
W okresie lęgowym obszar zasiedla co najmniej 1% populacji krajowej następujących gatunków ptaków: bączek, bąk, dzierzba czarnoczelna, mewa czarnogłowa, rybitwa białowąsa, rybitwa rzeczna, rybitwa czarna, szablodziób, ślepowron, cyranka, czernica, kokoszka, krakwa, krwawodziób, perkoz dwuczuby, płaskonos, sieweczka rzeczna, śmieszka, zausznik. W stosunkowo wysokim zagęszczeniu występują: bocian biały, muchołówka białoszyja, krzyżówka, głowienka, łyska, perkozek. W okresie wędrówek występuje, co najmniej 1% populacji szlaku wędrówkowego perkoz dwuczuby, czapli białej i płaskonosą.<sup>8</sup>

---

<sup>7</sup> <http://www.geoportal.rdos.katowice.pl>

<sup>8</sup> Waloryzacja przyrodnicza obszaru Natura 2000 „Dolina Górnej Wisły”, Ogólnopolskie Towarzystwo Ochrony Ptaków, Bytom-Katowice 2006 r.

**PROGNOZA ODDZIAŁYWANIA NA ŚRODOWISKO ZMIANY STUDIUM UWARUNKOWAŃ I KIERUNKÓW ZAGOSPODAROWANIA PRZESTRZENNEGO GMINY STRUMIEŃ DLA CZĘŚCI OBSZARU MIEJSCOWOŚCI DROGOMYŚL**



**Rysunek nr 4.** Położenie obszaru opracowania na tle obszarów chronionych.

Do zasobów przyrodniczych gminy Strumień podlegających ochronie należą ponadto:

- lasy stanowiące własność Skarbu Państwa będące w zarządzie PGL LP – Nadleśnictwo Ustroń uznane za ochronne i objęte Leśnym Kompleksem Promocyjnym „Lasy Beskidu Śląskiego” (zarządzenie nr 30 Dyrektora Generalnego Lasów Państwowych – 1994)<sup>9</sup>;
- korytarz ekologiczny: Ptaki „Dolina Górnej Wisły”, status - ponadregionalny.<sup>10</sup>, którego granice obejmują obszar całej gminy Strumień wraz z terenem opracowania.

Na analizowanym terenie nie stwierdzono występowania gatunków chronionych.

<sup>9</sup> Regionalna Dyrekcja Lasów Państwowych w Katowicach, Nadleśnictwo Ustroń, Planu Urządzenia Lasu

<sup>10</sup> <http://www.geoportal.rdos.katowice.pl>

**PROGNOZA ODDZIAŁYWANIA NA ŚRODOWISKO ZMIANY STUDIUM UWARUNKOWAŃ I  
KIERUNKÓW ZAGOSPODAROWANIA PRZESTRZENNEGO GMINY STRUMIEŃ DLA CZĘŚCI  
OBSZARU MIEJSCOWOŚCI DROGOMYŚL**

## 2.11 Krajobraz

Gmina Strumień posiada specyficzne walory krajobrazowe. Położenie w płaskiej dolinie rzeki Wisły skutkuje brakiem szczególnych dominant krajobrazowych oraz brakiem większych przewyższeń (punktów widokowych). Głównym elementem krajobrazu jest bliskość Beskidów, których grań oraz poszczególne szczyty rysują się na horyzoncie od strony południowej. Ciekawymi elementami krajobrazu są otwarcia widokowe na licznie występujące stawy hodowlane. Dominującą formę zabudowy w gminie Strumień stanowi budownictwo jednorodzinne i zagrodowe.

Analizowany obszar z uwagi na: niewielkie rozmiary oraz swe rolnicze wykorzystywanie, występująca w sąsiedztwie zabudowę usługowo-produkcyjną charakteryzuje ograniczonymi walorami krajobrazowymi.

## 2.12 Zabytki i obiekty kulturowe podlegające ochronie

Na terenie gminy Strumień występują następujące elementy i obiekty kulturowe podlegające ochronie:

- 1) Obszary, założenia i obiekty wpisane do rejestru zabytków województwa śląskiego

<b>Wykaz założeń – obszarów oraz obiektów wpisanych do rejestru zabytków województwa śląskiego</b>		
<b>Lp</b>	<b>Miejscowość</b>	<b>Założenie – obszar, obiekt</b>
1	Drogomyśl	Kościół ewangelicki, mur. XVII w., Nr rej.140/60
2	Drogomyśl	Dawny zajazd, ul. Główna 13, nr rej. A – 141/60
3	Drogomyśl	Dawna obora, obecnie stajnia, ul. Modrzewiowa 4, nr rej. A – 143/60
4	Drogomyśl	Zespół parkowo – dworski, ul. Modrzewiowa 1, mur. ,pocz. XVIII w., nr rej. A – 430/86/90
5	Pruchna	Kaplica p.w. św. Józefa, mur., XIX w., Nr rej. A – 310/78
6	Pruchna	Kościół Zmartwychwstania Pańskiego, ewangelicko – augsburski, ul. Główna 66, nr rej. A – 391/12
7	Pruchna	Budynek mieszkalny, ul. Główna 62 ( d. Nr 20 ) mur., XVIII / XIX w., nr rej. 939/68
8	Pruchna	Budynek mieszkalny, ul. Główna 2 ( d. Nr 42 ), mur., XVIII XIX w., Nr rej. 940/68
9	Strumień	Układ urbanistyczny Strumienia z końca XV w., Nr rej. A - 391/81
10	Strumień	Kościół parafialny p.w. św. Barbary, mur. Barokowy z 1790 r., nr rej. A - 354/78
11	Strumień	Ratusz, Rynek 4, mur. Barokowy, XVIII w., Nr rej. A – 351/78
12	Strumień	Dawny Zamek, ul. Londzina 56, mur., XVII w., Nr rej. 184/60
13	Strumień	Budynek mieszkalny, ul. Londzina 3 (d. Nr 16), mur. XIX w., Nr rej. 1007/69
14	Strumień	Budynek mieszkalny, ul. Londzina 7 (dawny nr 14), mur. XIX w., Nr rej. 1006/69
15	Strumień	Budynek mieszkalny, ul. Londzina 8 (d. Nr 97) mur., XIX w., Nr rej. 1008/69
16	Strumień	Budynek mieszkalny, ul. Londzina 9 (d. Nr 13) mur., XIX w., Nr rej. 1005/69
17	Strumień	Budynek mieszkalny, ul. Londzina 12 (d. Nr 106) mur., XIX w., Nr rej. 1009/69
18	Strumień	Budynek mieszkalny, ul. Londzina 21 (d. Nr 6) mur., XIX w., Nr rej. 1004/69
19	Strumień	Kamienica mieszczańska, ul. Londzina 23, mur., XIX w. Nr rej. A – 445/86
20	Strumień	Budynek mieszkalny, dawna karczma, ul. Londzina 24, mur., XVIII / XIXw., Nr rej. A – 1010/69

**PROGNOZA ODDZIAŁYWANIA NA ŚRODOWISKO ZMIANY STUDIUM UWARUNKOWAŃ I KIERUNKÓW ZAGOSPODAROWANIA PRZESTRZENNEGO GMINY STRUMIEŃ DLA CZĘŚCI OBSZARU MIEJSCOWOŚCI DROGOMYŚL**

21	Strumień	Budynek mieszkalny, ul. Pocztowa 7 (d. Nr 55), mur., XVIII w., Nr rej. 1003/69
22	Strumień	Budynek mieszkalny, ul. Pocztowa 20 (d. Nr 37), mur., XIXw., Nr rej. 999/69
23	Strumień	Budynek mieszkalny, ul. Pocztowa 26 (d. Nr 40), mur. XIXw., Nr rej. 1002/69
24	Strumień	Dom mieszkalny, Rynek 14 (d. Nr 93), mur., XVII w., Nr rej. 188/60
25	Strumień	Dom mieszkalny Rynek 15 (d. Nr 92) mur., XVII w., Nr rej. 187/60
26	Strumień	Dom mieszkalny, Rynek 17 (d. Nr 90), mur., XVII w., Nr rej. 186/60
27	Strumień	Dom mieszkalny, Rynek 18 ( d. Nr 91 ) mur., XVII w., Nr rej. A – 410/86
28	Zbytków	Dawny folwark, ul. Wiślańska 39, mur., pocz. XIX w., Nr rej. A – 199/60
29	Zbytków	Kaplica p.w. M.B. Szkaplerznej, ul. Wyzwolenia, mur., XIX w. Nr rej. A - 320/78
30	Zbytków	Stajnia w dawnym folwarku mur., ul. Wiślańska 39, pocz. XIX w. nr rej. A – 946/68

**Tabela nr 2.** Wykaz założeń – obszarów oraz obiektów wpisanych do rejestru zabytków województwa śląskiego zlokalizowanych na terenie gminy Strumień.<sup>11</sup>

2) Stanowiska archeologiczne

<b>Wykaz stanowisk archeologicznych w gminie Strumień</b>				
<b>Lp</b>	<b>Miejscowość</b>	<b>Typy stanowisk</b>	<b>Chronologia</b>	<b>Ilość stanowisk</b>
1	Bąków	śląd osadnictwa, osada	późne średniowiecze	2
2	Drogomyśl	śląd osadnictwa, osada	późne średniowiecze, średniowiecze	2
3	Pruchna	śląd osadnictwa, osada	prahistoria, mezolit późne średniowiecze, średniowiecze, okres nowożytny,	27
4	Strumień	śląd osadnictwa, osada, znalezisko luźne, ukł. urban. Strumienia,	Neolit, ep. kamienia, średniowiecze, późne średniowiecze, ok. nowożytny	11
5	Zbytków	śląd osadnictwa	późne średniowiecze	1

**Tabela nr 3.** Wykaz stanowisk archeologicznych zlokalizowanych na terenie gminy Strumień.

3) Zabytki ujęte w gminnej ewidencji zabytków

<b>Wykaz zabytków ujętych w gminnej ewidencji zabytków</b>				
<b>Lp</b>	<b>Miejscowość</b>	<b>Obiekty murowane</b>	<b>Obiekty sakralne</b>	<b>Parki i cmentarze</b>
1	Bąków	3	0	0
2	Drogomyśl	22	1	3
3	Pruchna	17	5	3

<sup>11</sup> Wykaz obiektów wpisanych do rejestru zabytków – Gmina Strumień, <http://www.wkz.katowice.pl>

**PROGNOZA ODDZIAŁYWANIA NA ŚRODOWISKO ZMIANY STUDIUM UWARUNKOWAŃ I  
KIERUNKÓW ZAGOSPODAROWANIA PRZESTRZENNEGO GMINY STRUMIEŃ DLA CZĘŚCI  
OBSZARU MIEJSCOWOŚCI DROGOMYŚL**

4	Strumień	69	5	3
5	Zabłocie	5	3	0
6	Zbytków	5	2	0
<b>Σ</b>		<b>121</b>	<b>16</b>	<b>9</b>

**Tabela nr 4.** Zestawienie zabytków ujętych w gminnej ewidencji zabytków.

Zgodnie z założeniami planu zagospodarowania przestrzennego województwa śląskiego ochronie i promocji podlegają charakterystyczne krajobrazy województwa śląskiego, które dla obszaru gminy Strumień stanowią krajobraz gospodarki stawowej, w tym tak zwany "Żabi Kraj", obejmujący pas terenów rozciągających się od Skoczowa do Zatora w województwie małopolskim.

Na analizowanym terenie nie występują zabytki i obiekty kulturowe podlegające ochronie.

### 3. Ocena stanu i funkcjonowania środowiska

Obszar będący przedmiotem opracowania zaliczony został do grupy krajobrazów kulturowych z uwagi na występujące na nim tereny ukształtowane i użytkowane w całości przez człowieka.

Jakość środowiska dla tego obszaru w głównej mierze uzależniona jest od:

- 1) poziomu zanieczyszczenia powietrza atmosferycznego;
- 2) czystości i jakości wód podziemnych i powierzchniowych;
- 3) klimatu akustycznego.

#### 1) Zanieczyszczenia powietrza atmosferycznego

Głównymi emitorami zanieczyszczeń powietrza dla obszaru opracowania jak również całego miasta Strumień są: zanieczyszczenia komunikacyjne oraz niska emisja związana z eksploatacją palenisk indywidualnych.

Stan powietrza dla gminy Strumień zgodnie z danymi zawartymi w Ocenie stanu środowiska w województwie śląskim w 2018 roku <sup>12</sup> przedstawia się następująco:

<b>Ocena jakości powietrza – Zbiornicze zestawienie wyników klasyfikacji stref wg. kryterium: ochrona zdrowia w 2018 roku</b>													
Kod strefy	Nazwa strefy	SO <sub>2</sub>	NO <sub>2</sub>	C <sub>6</sub> H <sub>6</sub>	CO	O <sub>3</sub>	PM10	Pb	As	Cd	Ni	BaP	PM2,5
PL2401	Agl. Górnosląska	A	C	A	A	A	C	A	A	A	A	C	C
PL2402	Agl. Rybnicko-Jastrzębska	A	A	A	A	A	C	A	A	A	A	C	C
PL2403	Miasto Bielsko-Biała	A	A	A	A	A	C	A	A	A	A	C	C

<sup>12</sup>Ocena stanu środowiska w województwie śląskim w 2018 roku, <http://www.katowice.wios.gov.pl/monitoring/raporty/2018/ocena2018.pdf>

**PROGNOZA ODDZIAŁYWANIA NA ŚRODOWISKO ZMIANY STUDIUM UWARUNKOWAŃ I KIERUNKÓW ZAGOSPODAROWANIA PRZESTRZENNEGO GMINY STRUMIEŃ DLA CZĘŚCI OBSZARU MIEJSCOWOŚCI DROGOMYŚL**

PL2404	Miasto Częstochowa	A	A	A	A	A	C	A	A	A	A	C	C
<b>PL2405</b>	<b>Strefa Śląska</b>	<b>A</b>	<b>A</b>	<b>A</b>	<b>A</b>	<b>C</b>	<b>C</b>	<b>A</b>	<b>A</b>	<b>A</b>	<b>A</b>	<b>C</b>	<b>C</b>
<b>Ocena jakości powietrza – Zbiornicze zestawienie wyników klasyfikacji stref wg. kryterium: ochrona roślin w 2018 roku</b>													
Kod strefy	Nazwa strefy	NO <sub>x</sub>					O <sub>3</sub>			SO <sub>2</sub>			
<b>PL2405</b>	<b>Strefa Śląska</b>	<b>A</b>					<b>C</b>			<b>A</b>			

**Tabela nr 5.** Ocena jakości powietrza dla gminy Strumień – strefa śląska.

Na podstawie przeprowadzonej przez WIOŚ w Katowicach oceny jakości powietrza strefy śląskiej obejmującej gminę Strumień w 2018 r. uzyskano wyniki wskazujące na klasę C, na podstawie przekroczenia norm stężenia: pyłu zawieszonego (PM<sub>2,5</sub> oraz PM<sub>10</sub>), ozonu, dwutlenku siarki oraz benzopirenu. Pozostałe wartości zanieczyszczeń utrzymywały się w klasie A.

## 2) Czystość i jakość wód podziemnych i powierzchniowych

Wody rzeki Wisły, jako wody przeznaczone do spożycia przez ludzi podlegają monitoringowi zarówno pod względem fizykochemicznym jak i bakteriologicznym. Stan wód powierzchniowych dla gminy Strumień (Region wodny – Mała Wisła) zgodnie z danymi zawartymi w Ocenie stanu środowiska w województwie śląskim w 2018 roku <sup>13</sup> przedstawiono w poniższej tabeli:

Dorzecze	Region wodny	JCWP		Stan wód jcwp badanych jednocześnie w ramach programu MD i MO lub MD		Wskaźniki decydujące o ocenie w ramach MD i MO lub MD	Stan wód JCWP badanych w ramach programu MO lub MB		Wskaźniki decydujące o ocenie w ramach MO lub MB	JCWP, dla których sklasyfikowano tylko stan/potencjał ekologiczny lub stan chemiczny na poziomie dobrym i powyżej dobrego*	JCWP nie klasyfikowane**
		Monitorowane	ocenione	dobry	zły		dobry	zły			
	Małej Wisły	39	36	0	1	difenyloetery bromowane (biota)	0	33	nikiel, benzo(a)piren, ołów	2	3
WISŁY	Górnej - Zachodniej Wisły	16	16	0	9	difenyloetery bromowane (biota), benzo(a)piren, ichtiofauna	0	3	benzo(a)piren	4	0
	Środkowej Wisły	6	6	0	0	-	0	6	ogólny węgiel organiczny, przewodność, benzo(a)piren	0	0
DUNAJU	Czadeczki	1	1	0	0	-	0	1	benzo(a)piren	0	0
ODRY	Górnej Odry	62	61	0	1	fitobentos, benzo(a)piren	0	52	azot azotynowy, fitobentos, przewodność	8	1
	Warty	15	15	0	2	difenyloetery bromowane (biota), rtęć	0	10	benzo(a)piren, fluoranten,	3	0

<sup>13</sup>Raport o stanie środowiska w województwie śląskim w 2013 roku, <http://www.katowice.pios.gov.pl/monitoring/raporty/2017/raport2017.pdf>

**PROGNOZA ODDZIAŁYWANIA NA ŚRODOWISKO ZMIANY STUDIUM UWARUNKOWAŃ I KIERUNKÓW ZAGOSPODAROWANIA PRZESTRZENNEGO GMINY STRUMIEŃ DLA CZĘŚCI OBSZARU MIEJSCOWOŚCI DROGOMYŚL**

---

Ocena stanu/potencjału ekologicznego jednolitych części wód powierzchniowych (JCWP) dla tereny Gminy Strumień znajdującej się w regionie wodnym Mała Wisa - **stan zły**.

### **3) Klimat akustyczny**

Głównym źródłem hałasu w gminie Strumień jest ruch komunikacyjny drogowy oraz kolejowy. Dla analizowanego obszaru głównym źródłem hałasu będzie ruch komunikacyjny drogowy oraz hałas związany z procesem technologicznym w ramach planowanego przedsięwzięcia. W gminie Strumień w ostatnich latach nie były prowadzone kompleksowe pomiary hałasu komunikacyjnego.

### **4. Ocena potencjalnych zmian stanu środowiska przy braku realizacji ustaleń suikzp**

Z uwagi, iż dla obszaru opracowania w obowiązującym planie miejscowym oraz studium w głównej mierze występują tereny zabudowy mieszkaniowej jednorodzinnej, tereny rzemiosła produkcyjnego i usługowego, urządzenia produkcji zwierzęcej oraz handel, to zmiany stanu środowiska dla tej części obszaru w przypadku braku realizacji ustaleń studium, które to zapisy mają być podstawą do opracowania nowego mpzp, będą zbliżone do tych, które to mogą zaistnieć po zmianie aktualnie obowiązujących dokumentów planistycznych.

### **5. Przewidywane oddziaływania na środowisko będące efektem realizacji ustaleń suikzp**

Zgodnie z założeniami projektu zmiany studium wynika, że w miejsce dotychczasowych obszarów: mieszkaniowo-usługowego (MR) oraz użytków rolnych (RP) planuje się wprowadzenie obszaru działalności gospodarczej, produkcyjnej, składowej, magazynowej, usługowej oraz otworowej eksploatacji surowców (**PUG**).

Zapisy ww. obszaru stanowić będą wytyczne do opracowania nowego mpzp, którego ustalenia pozwolą na realizację zamierzenia inwestycyjnego związanego z działalnością produkcyjno-usługową, magazynową oraz górnictwa otworowego w zakresie wydobywania wody leczniczej – solanki wraz z towarzyszącą jej infrastrukturą techniczną.

Konsekwencją realizacji ustaleń zmian studium a w dalszej kolejności zmiany planu miejscowego będzie oddziaływanie na środowisko naturalne związane bezpośrednio z planowanym procesem eksploatacji złoża wody leczniczej. Zakres tego oddziaływania uzależniony będzie od ilości eksploatowanej kopaliny. Zgodnie z założeniem inwestora planowana wielkość wydobycia wynosić będzie 5 m<sup>3</sup>/dobę.

Ostateczna wielkość wydobycia ustalona zostanie przez urząd górniczy na podstawie stosownej koncesji. Z uwagi na charakter kopaliny, eksploatacja złoża odbywać się będzie za pośrednictwem otworu wiertniczego wykonanego z powierzchni oraz niezbędnej infrastruktury technicznej. Na analizowanym obszarze oprócz ww. otworu wiertniczego powstanie ma zabudowa związana z magazynowaniem, konfekcją oraz dystrybucją solanki.



## **PROGNOZA ODDZIAŁYWANIA NA ŚRODOWISKO ZMIANY STUDIUM UWARUNKOWAŃ I KIERUNKÓW ZAGOSPODAROWANIA PRZESTRZENNEGO GMINY STRUMIEŃ DLA CZĘŚCI OBSZARU MIEJSCOWOŚCI DROGOMYŚL**

---

Ustalenia zmiany studium zakładają możliwość całkowitego zainwestowania obszaru analizy, którego zakres - intensywność ściśle określają przyjęte w projekcie suikzp wskaźniki zagospodarowania terenu (maksymalna intensywność zabudowy, minimalna pow. terenów czynnych biologicznie, maksymalna wysokość zabudowy).

Rodzaj eksploatacji (górnictwo otworowe), wielkość planowanego wydobycia, rodzaj eksploatowanej kopaliny (solanka – woda lecznicza) sprawiają, że oddziaływanie na środowisko będzie ograniczone i odczuwalne jedynie w granicach analizowanego obszaru oraz w jego bezpośrednim sąsiedztwie. Głównymi komponentami środowiska, na które będzie oddziaływać realizacja ustaleń zmiany są: złoża surowca naturalnego, gleba, oraz ukształtowanie terenu.

Proponowane rozwiązania planistyczne prowadzą do ograniczenia negatywnego wpływu prowadzenia działalności gospodarczej na środowisko. Rozwiązania te mają charakter długoterminowy.

### **6. Ocena skutków dla środowiska wynikających z realizacji ustaleń suikzp**

#### **6.1 Wpływ na wody powierzchniowe i podziemne**

Na obszarze będącym przedmiotem prognozy nie występują wody powierzchniowe takie jak: cieki, kanały wodne, zastoiska wodne. Planowana w oparciu o suikzp oraz w konsekwencji nowy mpzp inwestycja polegająca na działalności produkcyjno-usługowej, magazynowej oraz górnictwa otworowego w zakresie wydobywania wody leczniczej – solanki wraz z towarzyszącą jej infrastrukturą techniczną, będzie potencjalnym źródłem zanieczyszczeń o lokalnym i ograniczonym zasięgu, w związku z czym zakłada się że nie przyczyni się do ponadnormatywnego skażenia wód powierzchniowych.

Eksploatacja solanki odbywać się będzie z głębokości około 600m za pośrednictwem otworu wiertniczego, który w trakcie wiercenia będzie systematycznie uszczelniany zabezpieczając proces wydobycia solanki przed jej przenikaniem do górotworu.

Na obszarze będącym przedmiotem prognozy nie występują Główne Zbiorniki Wód Podziemnych. Cechą charakterystyczną użytkowego poziom wodonośnego dla obszaru opracowania jest jego wysoka wrażliwość na zanieczyszczenia związane z infiltracją zanieczyszczeń oraz ścieków. Z uwagi na dużą ogólność zapisów suikzp dla ochrony wód podziemnych i powierzchniowych ważne będzie by w przyszłych ustaleniach mpzp zawrzeć zapisy szczegółowo normujące zasady dotyczące odprowadzania ścieków.

W związku z charakterem planowanej inwestycji nie przewiduje się zagrożenia dla tego elementu środowiska.

#### **6.2 Wpływ na klimat**

Z uwagi na bardzo ograniczony zasięg obszaru projektu zmiany suikzp dla planowanej inwestycji zakłada się, że realizacja założeń suikzp nie będzie miała wpływu na klimat

**PROGNOZA ODDZIAŁYWANIA NA ŚRODOWISKO ZMIANY STUDIUM UWARUNKOWAŃ I KIERUNKÓW ZAGOSPODAROWANIA PRZESTRZENNEGO GMINY STRUMIEŃ DLA CZĘŚCI OBSZARU MIEJSCOWOŚCI DROGOMYŚL**

miejscowości. Będzie ona miała wpływ jedynie na zmianę topoklimatu dla analizowanego terenu. Powstanie nowej zabudowy w znaczącym stopniu ograniczy wielkość powierzchni biologicznie czynnej. Realizacja nowych inwestycji będzie się wiązała z bardzo niewielkim wzrostem emisji spalin, pyłów i gazów do powietrza (oddziaływanie bezpośrednio, lokalne, trwałe).

### **6.3 Wpływ realizacji ustaleń studium na ukształtowanie terenu**

Zgodnie z założeniami projektu suikzp w obszarze opracowania przewiduje się realizację: obiektu związanego z eksploatacją otworową solanki, hali o powierzchni około 300 m<sup>2</sup> z częścią socjalno-biurową oraz niezbędną infrastrukturą techniczną. Powyższe spowoduje powstanie nieodwracalnych zmian w ukształtowaniu terenu dla przeważającej części obszaru. Realizację przedsięwzięcia w oparciu o założenie suikzp może pociągać za sobą konieczność przemieszczania znacznych ilości mas ziemnych. Mając na uwadze powyższe realizacja planu spowoduje wystąpienie znacznych zmian w ukształtowaniu powierzchni ziemi.

### **6.4 Wpływ realizacji ustaleń studium na gleby**

Zgodnie z danymi zawartymi w operacie ewidencji gruntów i budynków w obszarze opracowania występują w głównej mierze grunty rolne, dla których obowiązują następując klasoużytki gruntowe:

<b>Zestawienie klasoużytków gruntowych dla obszaru opracowania</b>				
Grupa	Rodzaj użytku gruntowego	Oznaczenie	Klasa	Powierzchnia
Grunty rolne	Grunty orne	R	IIIb	0,4256 ha

**Tabela nr 6.** Zestawienie klasoużytków gruntowych dla obszaru opracowania.

Realizacja obiektów, budynków związanych z funkcją rekreacyjną wraz z towarzyszącą im infrastrukturą techniczną spowoduje usunięcie wierzchniej warstwy próchnicznej oraz części gruntu rodzimego powodując ograniczenie/wykluczenie rolniczej przestrzeni produkcyjnej.

### **6.5 Wpływ realizacji ustaleń studium na zasoby naturalne**

Jednym z głównych założeń projektu suikzp jest zagwarantowanie możliwości eksploatacji złoża solanki jodkowej (4,5-5,5%), o typie Na-Cl+I, z zasobów nieodnawialnych – reliktowych wód z utworów formacji skawińskiej (mioceńskich). Eksploatacja ta wiązać się będzie ze zmniejszaniem zasobów reliktowych. Zmiana ta będzie miała charakter stały nieodwracalny. Eksploatacja surowca naturalnego w oparciu o przepisy prawa górniczego

## **PROGNOZA ODDZIAŁYWANIA NA ŚRODOWISKO ZMIANY STUDIUM UWARUNKOWAŃ I KIERUNKÓW ZAGOSPODAROWANIA PRZESTRZENNEGO GMINY STRUMIEŃ DLA CZĘŚCI OBSZARU MIEJSCOWOŚCI DROGOMYŚL**

---

i geologicznego uzależniona będzie od uzyskania przez inwestora stosownej koncesji, która ostatecznie określi warunki, zakres oraz wielkość eksploatacji.

### **6.6 Wpływ realizacji ustaleń studium na środowisko przyrodnicze**

W obrębie obszaru opracowania nie występują tereny cenne z przyrodniczego punktu widzenia takie jak: zbiorniki wodne, zadrzewienia, niewielkie kompleksy leśne, tereny podmokłe, łąki, zarośla i itp. Obszar opracowania z uwagi na bardzo niewielkie rozmiary oraz jego rolnicze wykorzystywanie nie stanowi terenu cennego przyrodniczo.

Wprowadzenie do ustaleń zmienianego studium nowego obszaru funkcjonalnego struktury funkcjonalno-przestrzennej: **PUG** z uwagi na bardzo ograniczony zasięg obszaru ~ 0,4 ha nie będzie miało znaczącego wpływu na ostoje przyrody istotne dla zachowania różnorodności biologicznej występujące na terenie Gminy Strumień. Realizacja zainwestowania w obszarze **PUG** wpływać będzie na stan środowiska naturalnego, poprzez ograniczenie terenów czynnych przyrodniczo-biologicznie .

Z uwagi na fakt, iż nowe ustalenia suikz obowiązywać mają na bardzo ograniczonym obszarze to ocenia się, że realizacja ustaleń studium a w konsekwencji planu, nie będzie miała istotnego wpływu na funkcjonowanie ponadregionalnego korytarza migracji ptaków.

Określone w suikz ogólne zasady ochrony środowiska, przyrody i krajobrazu kulturowego oraz określone w projekcie zmiany suikz parametry i wskaźniki kształtowania zabudowy zapewniają minimalizację emisji uciążliwości przewidywanej funkcji.

### **6.7 Wpływ realizacji ustaleń studium na obszary chronione**

Cała miejscowość Drogomyśl w tym obszar opracowania wchodzi w skład obszaru specjalnej ochrony ptaków „Dolina Górnej Wisły” wyznaczonego w ramach sieci Natura 2000.

Obszar opracowania z uwagi na bardzo niewielkie rozmiary ~ 0,4 oraz aktualne wykorzystanie nie stanowi istotnego elementu dla integralności ww. obszaru chronionego. Główne założenia projektu zmiany suikz zakładają wprowadzenie nowej funkcji, obszaru: **PUG** – *obszar działalności gospodarczej, produkcyjnej, składowej, magazynowej, usługowej oraz otworowej eksploatacji surowców.*

W ramach „Planu zadań ochronnych dla obszaru Natura 2000 Dolina Górnej Wisły PLB 240001 (zarządzenie nr 37/2013 Regionalnego Dyrektora Ochrony Środowiska w Katowicach z dnia 31 grudnia 2013 r.) zidentyfikowano, jako istniejące oraz potencjalne zagrożenia dla zachowania właściwego stanu ochrony gatunków będących przedmiotami ochrony obszaru Natura 2000 Dolina Górnej Wisły PLB240001 oraz ich siedlisk, m.in.:

- 1) wędkarstwo – poprzez płoszenie ptaków poprzez wędkowanie w dolinach rzek i na brzegach zbiornika Goczałkowickiego, w pobliżu miejsc lęgowych ptaków i miejsc żerowania.

**PROGNOZA ODDZIAŁYWANIA NA ŚRODOWISKO ZMIANY STUDIUM UWARUNKOWAŃ I KIERUNKÓW ZAGOSPODAROWANIA PRZESTRZENNEGO GMINY STRUMIEŃ DLA CZĘŚCI OBSZARU MIEJSCOWOŚCI DROGOMYŚL**

---

- 2) poruszanie się w sąsiedztwie terenów otwartych z pływającą roślinnością w sąsiedztwie linii brzegowej stawów.
- 3) wytyczanie nowych ścieżek pieszych i rowerowych w sąsiedztwie szuwarów i linii brzegowej stawów.
- 4) płoszenie ptaków poprzez wchodzenie i wjeżdżanie w pobliże miejsc lęgowych oraz poruszanie się poza drogami publicznymi pojazdami 4x4 oraz quadami.

Odnosząc się do powyższej problematyki, w kontekście zapisów projektu suikzp stwierdzić należy, że z uwagi na:

- a) wielkość obszaru,
- b) jego rolniczy charakter,
- c) brak stanowisk lęgowych,
- d) występujące w bezpośrednim sąsiedztwie obiekty produkcyjne,

realizacja ustaleń zmiany suikzp nie pogorszy stanu chronionych siedlisk gatunków zwierząt, nie wpłynie negatywnie na gatunki objęte ochroną.

### **6.8 Wpływ realizacji ustaleń studium na krajobraz**

Analizowany obszar z uwagi na aktualne wykorzystanie gruntu zalicza się do krajobrazu wiejskiego, rolniczego. Stanowi on niewielką część terenów rolnych znajdujących się w sąsiedztwie ulicy Krętej. Jednakże z uwagi na bardzo niewielki obszar oraz występujące w sąsiedztwie obiekty produkcyjne zaliczyć można go do terenu o nieznacznym potencjale krajobrazowym.

Realizacja założeń projektu suikzp nie wpłynie w istotny sposób na zmianę istniejącego krajobrazu miejscowości.

### **6.9 Wpływ realizacji ustaleń studium na zabytki i obiekty o wartościach kulturowych**

Na obszarze objętym projektem planu nie występują obiekty wpisane do rejestru zabytków oraz brak jest udokumentowanych stanowisk archeologicznych.

### **6.10 Wpływ realizacji ustaleń studium na warunki i jakość życia mieszkańców**

#### **6.10.1 Jakość powietrza atmosferycznego**

Ustalenia projektu zmiany suikzp, przewidują realizację funkcji mogącej w bardzo ograniczonym stopniu wpłynąć na pogorszenie stanu sanitarnego powietrza atmosferycznego. Realizacja zabudowy w granicach obszaru **PUG** spowoduje niewielkie zwiększenie emisji zanieczyszczeń (konieczność ogrzewania budynku, obsługa parkingu – emisja spalin, dojazd do usług) w stosunku do stanu obecnego.

### **6.10.2 Klimat akustyczny - emisja hałasu**

Dopuszczalne poziomy hałasu powinny odpowiadać wymaganiom rozporządzenia Ministra Środowiska z dnia 14 czerwca 2007 r. w sprawie dopuszczalnych poziomów hałasu w środowisku (Dz. U. z 2014 r. poz. 112).

Dla obszaru opracowania źródłami emisji hałasu będą emitery punktowe, do których zaliczyć należy projektowane obiekty w obszarze **PUG**. Zasięg oddziaływania hałasu uzależniony będzie między innymi od: kierunku i prędkości wiatrów, ukształtowania powierzchni terenu, temperatury i wilgotności powietrza oraz występowania przegród urbanistycznych. Ochrona terenów sąsiednich przed Hałasem realizowana ma być poprzez wymogi dotyczące stosowania zieleni izolacyjnej.

Mając na uwadze lokalizację oraz wielkość obszaru zakłada się że realizacja ustaleń studium nie wpłynie na pogorszenie klimatu akustycznego dla terenów miejscowości Drogomyśl.

### **6.10.3 Emisja pól elektromagnetycznych**

Zapisy projektu zmiany suikzp z uwagi na swą ogólność nie wprowadzają specjalnych obostrzeń, co do lokowania anten telefonii komórkowej.

Zasilanie obszaru opracowania w energię elektryczną zgodnie z założeniami realizowane będzie za pomocą istniejących w sąsiedztwie urządzeń i sieci niskiego napięcia oraz poprzez możliwość budowy nowych linii elektroenergetycznych niskiego i średniego napięcia oraz stacji transformatorowych. Szczegółowe zasady realizacji w/w elementów infrastruktury technicznej regulują przepisy branżowe dotyczące między innymi obowiązku ochrony przed promieniowaniem jonizującym i polami elektromagnetycznymi.

### **6.10.4 Emisja odpadów – gospodarka odpadami**

Realizacja zamierzenia inwestycyjnego w terenie PUG spowoduje powstanie niewielkiej emisji odpadów między innymi takich jak: odpady poprodukcyjne, odpady komunalne, odpady budowlane, czy odpady remontowe. Emisja w/w grup odpadów z tak ograniczonego obszaru nie będzie miała istotnego wpływu na pogorszenie stanu środowiska dla terenów całej miejscowości czy gminy.

Zasady gospodarowania odpadami określają przepisy odrębne wynikające z: ustawy o odpadach, ustawy o utrzymaniu czystości i porządku w gminach, uchwały Rady Miejskiej oraz programu gospodarowania odpadami. Przestrzeganie w/w przepisów zapewnia eliminację zagrożenia dla środowiska wynikającego z nieuporządkowanej gospodarki odpadami.

### **6.10.5 Emisja ścieków – gospodarka ściekowa**

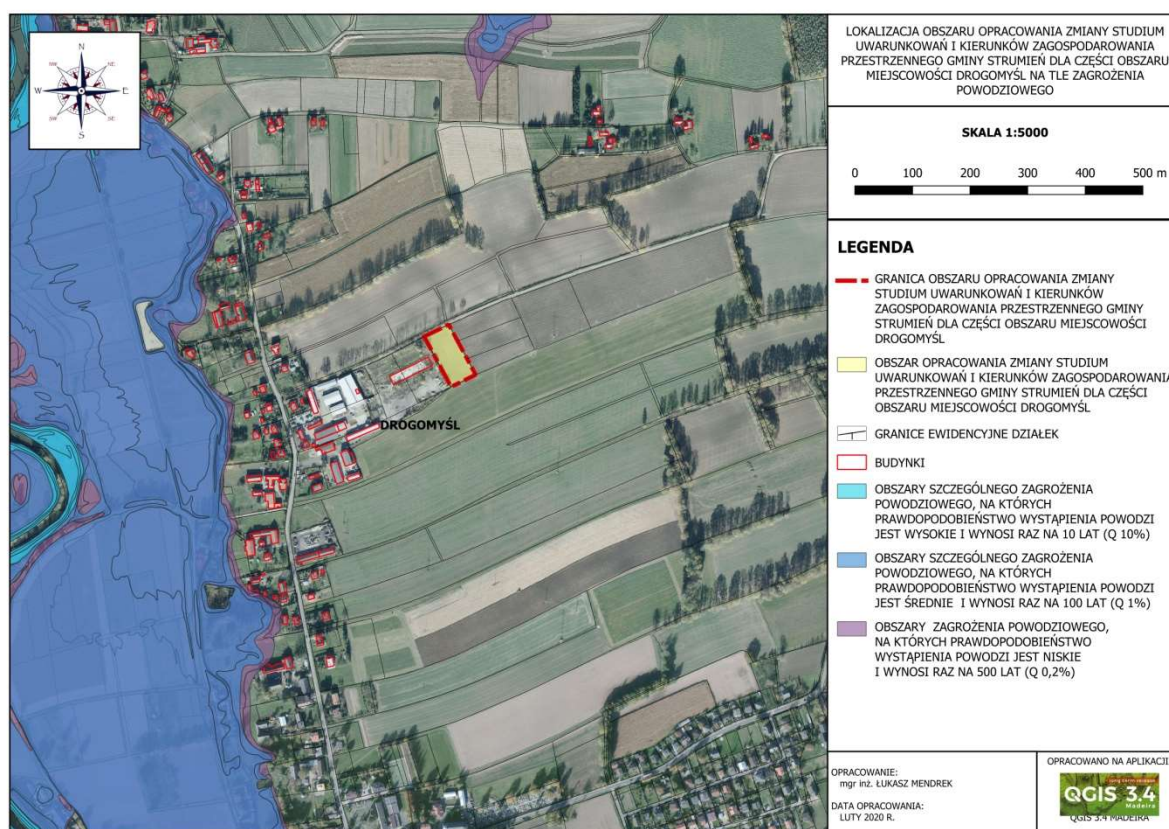
Konsekwencją prowadzenia działalności gospodarczej, na terenie objętym ustaleniami projektu studium, będzie powstawanie ścieków komunalnych i opadowych.

## **PROGNOZA ODDZIAŁYWANIA NA ŚRODOWISKO ZMIANY STUDIUM UWARUNKOWAŃ I KIERUNKÓW ZAGOSPODAROWANIA PRZESTRZENNEGO GMINY STRUMIEŃ DLA CZĘŚCI OBSZARU MIEJSCOWOŚCI DROGOMYŚL**

Zasady gospodarowania ściekami określają przepisy odrębne, a ich realizacja wpływać będzie na ochronę jakości wód powierzchniowych i podziemnych. Szczegółowe ustalenia w zakresie gospodarki ściekowej ustalone zostaną w nowym mpzp.

### **6.10.6 Zagrożenie powodziowe**

Zgodnie z danymi zawartymi na mapach zagrożenia powodziowego oraz mapach ryzyka powodziowego terenu opracowania znajduje się poza zasięgami obszarów i terenów zagrożenia powodziowego.



**Rysunek nr 5.** Położenie obszaru opracowania na tle obszarów zagrożenia powodziowego.

### **6.10.7 Zagrożenie osuwiskowe**

Na analizowanym terenie nie występują zagrożenia związane z ruchami masowymi ziemi powodującymi nagłe lub długookresowe przemieszczanie się mas ziemnych lub mas skalnych.

### **6.10.8 Warunki i jakość życia mieszkańców – podsumowanie**

Przestrzeganie przepisów zawartych w projekcie zamiany suikzpp prowadzić będzie do eliminacji szeregu zagrożeń dla zdrowia ludzi. W głównej mierze dotyczy to zapisów określających: zasady odprowadzania ścieków i usuwania odpadów, zasady ochrony

przeciwpozarowej, określające proporcje pomiędzy terenami przeznaczonymi do zabudowy i biologicznie czynnymi, zasady stosowania zieleni izolacyjnej chroniącej tereny mieszkaniowe.

### **6.11 Wpływ realizacji ustaleń studium na ryzyko wystąpienia niebezpiecznych awarii**

Wystąpienie niebezpiecznej awarii bądź wypadku z udziałem substancji niebezpiecznych stanowi nadzwyczajne zagrożenie dla środowiska.

Nadzwyczajne zagrożenia środowiska to:

- 1) bezpośrednie skażenie środowiska, związane z emisją substancji niebezpiecznej do środowiska tj: do gleby, wód powierzchniowych lub podziemnych. Skażenie to ma zazwyczaj charakter lokalny. Skażenia wód powierzchniowych czy podziemnych może stwarzać zagrożenie dla większych obszarów środowiska oraz zdrowia i życia ludzi;
- 2) pośrednie skażenie środowiska, wywołane wybuchem lub pożarem substancji niebezpiecznej na skutek katastrofy lub wypadku z udziałem pojazdu przewożącego substancje niebezpieczne powodujące wybuch lub pożar.

Ustaleni projektowanego studium nie przewidują możliwości realizacji obiektów i urządzeń stwarzających możliwość wystąpienia poważnych awarii.

### **6.12 Ocena możliwości wpływu realizacji ustaleń studium na transgraniczne oddziaływanie na środowisko**

Różne rodzaje emitowanych do środowiska zanieczyszczeń mogą być przenoszone w jego obrębie na znaczne odległości. Najczęstszymi nośnikami zanieczyszczeń są woda i powietrze.

Ustalenia zawarte w projekcie zmiany suikzp, nie przewidują realizację inwestycji, której uciążliwości wykraczać mogłyby poza granice miejscowości. Uwzględniając położenie miejscowości Drogomyśl, gminy Strumień oraz mając na uwadze charakter i wielkość oddziaływań planowanej inwestycji (przedsięwzięcia) stwierdzić należy, iż jej realizacja nie będzie oddziaływać transgranicznie na środowisko.

### **6.13 Wpływ realizacji ustaleń studium na środowisko biologiczne**

Zgodnie z założeniami, projekt studium przewiduje możliwość wprowadzenia w przyszłym planie miejscowym dla obszaru opracowania nowego sposobu wykorzystania terenu. Realizacja ustaleń przyszłego planu może wpłynąć w znacznym stopniu na środowisko biologiczne występujące w obszarze analizy. Projektowana zabudowa kubaturowa, dojścia, dojazdy oraz parkingi wpłyną na ograniczenie powierzchni biologicznie czynnej. W obszarze **PUG** wprowadzono obowiązek zachowania minimalnej powierzchni biologicznie czynnej o powierzchni stanowiącej min. 10%, powierzchni terenów. Ponadto środowisko biologiczne w obszarze opracowania chronią zapisy studium dotyczące między innymi:

- 1) zasad dotyczących gospodarki wodno-ściekowej;
- 2) zasad dotyczących gospodarki odpadami;
- 3) zasad i uwarunkowań określonych w przepisach odrębnych obowiązujących dla terenów znajdujących się w granicach obszaru specjalnej ochrony ptaków Natura 2000.

## **7. Ocena rozwiązań funkcjonalno – przestrzennych analizowanego projektu studium**

### **7.1 Zgodność projektowanego zagospodarowania terenów z uwarunkowaniami określonymi w opracowaniu ekofizjograficznym**

Zgodnie z wytycznymi zawartymi w opracowaniu ekofizjograficznym, teren o funkcji **PUG** wyznaczono oraz zlokalizowano w bezpośrednim sąsiedztwie do istniejącego przeznaczenia o podobnej funkcji (**U** – obszary zespołów usługowych) oraz w sąsiedztwie istniejącego układu komunikacyjnego. W projekcie zmiany studium, zawarto zapisy mające na celu ochronę zasobów środowiska dotyczące między innymi: gospodarki ściekowej, gospodarki odpadami, systemów grzewczych, nośników energii.

### **7.2. Zgodność projektowanego zagospodarowania terenów z przepisami prawa ochrony środowiska**

Podczas opracowywania projektu przedmiotowej zmiany studium uwzględniono przepisy prawne dotyczące ochrony środowiska, przyrody, dóbr kultury i inne zawarte w następujących dokumentach:

- 1) Ustawa z 27 kwietnia 2001 r. Prawo ochrony środowiska (Dz. U. z 2019 r., poz. 1396 ze zm.);
- 2) Ustawa z 3 lutego 1995 r. o ochronie gruntów rolnych i leśnych ( Dz. U. z 2017 r., poz. 1161 t.j.);
- 3) Ustawa z dnia 16 kwietnia 2004r. o ochronie przyrody (Dz. U. z 2020 r., poz. 55 t.j.);
- 4) Ustawa z dnia 18 lipca 2001 r. Prawo wodne (Dz. U. z 2018 r., poz. 2268, ze zm.);
- 5) Ustawa z dnia 23 lipca 2003 r. o ochronie zabytków i opiece nad zabytkami (Dz. U. z 2018 r., poz. 2067 ze zm.);
- 6) Rozporządzenie Ministra Środowiska z 24 sierpnia 2012r. w sprawie poziomów niektórych substancji w powietrzu, (Dz. U. z 2012r., poz. 1031);
- 7) Rozporządzenie Ministra Środowiska z 14 czerwca 2007 r. w sprawie dopuszczalnych poziomów hałasu w środowisku (Dz. U. z 2014 r., poz. 112);
- 8) Ustawa z dnia 3 października 2008r. o udostępnieniu informacji o środowisku i jego ochronie, udziale społeczeństwa w ochronie środowiska oraz o ocenach oddziaływania na środowisko (Dz. U. z 2018 r., poz. 2081 ze zm.).



**PROGNOZA ODDZIAŁYWANIA NA ŚRODOWISKO ZMIANY STUDIUM UWARUNKOWAŃ I KIERUNKÓW ZAGOSPODAROWANIA PRZESTRZENNEGO GMINY STRUMIEŃ DLA CZĘŚCI OBSZARU MIEJSCOWOŚCI DROGOMYŚL**

Ustalenia projektu zmiany suikzp zapewniają minimalizację negatywnego oddziaływanie na środowisko wynikające z działalności gospodarczej projektowanej w obszarze opracowania. Szczególne znaczenie tych działań wynika z położenia terenu w obszarze specjalnej ochrony ptaków „Dolina Górnej Wisty” wyznaczonego w ramach sieci Natura 2000.

**7.3. Ocena skutków realizacji studium dla form ochrony przyrody oraz obszarów chronionych oraz ocena zagrożeń dla środowiska i zdrowia ludzi**

Zapisy projektowanej zmiany suikzp wprowadzające możliwość realizacji zabudowy związanej z działalnością produkcyjno-usługową, magazynową oraz górnictwa otworowego w zakresie wydobywania wody leczniczej – solanki wraz z towarzyszącą jej infrastrukturą techniczną nie naruszają w widocznym stopniu walorów środowiskowych i krajobrazowych jak również nie wywołują problemów ochrony środowiska dla form i obszarów chronionych. Planowane zagospodarowanie nie pogorszy stanu chronionych siedlisk gatunków zwierząt, nie wpływie negatywnie na gatunki objęte ochroną oraz nie pogorszy integralności obszaru NATURA 2000. Przestrzeganie przepisów ustanowionych w projekcie suikzp zapewni w znacznym stopniu eliminację wszelkich zagrożeń dla środowiska i zdrowia ludzi.

**8. Prognoza skutków – zestawienie oraz wnioski**

<b>LP</b>	<b>ELEMENT ŚRODOWISKA</b>	<b>PROGNOZA SKUTKÓW USTALEŃ SUIKZP</b>
1	Wody powierzchniowe i podziemne	Wpływ lokalny o ograniczonym zasięgu nie przyczyni się do ponadnormatywnego skrzywienia wód.
2	Klimat	Wpływ na zmianę topoklimatu występującego na analizowanym obszarze. Brak zauważalnego wpływu na klimat miejscowości.
3	Ukształtowanie terenu	Realizacja ustaleń planu w oparciu o zmieniane studium spowoduje wystąpienie zmian w ukształtowania powierzchni ziemi.
4	Gleby	Realizacja ustaleń planu w oparciu o zmieniane studium spowoduje usunięcie wierzchniej warstwy próchnicznej oraz części gruntu rodzimego - ograniczenie rolniczej przestrzeni produkcyjnej.
5	Zasoby naturalne	Realizacja ustaleń planu w oparciu o zmieniane studium zakłada eksploatację złoża solanki jodkowej (4,5-5,5%) z zasobów nieodnawialnych – reliktowych wód Eksploatacja ta wiązać się będzie ze <u>zmniejszaniem zasobów reliktowych</u> . Zmiana ta będzie miała charakter <u>stały nieodwracalny</u> .

**PROGNOZA ODDZIAŁYWANIA NA ŚRODOWISKO ZMIANY STUDIUM UWARUNKOWAŃ I  
KIERUNKÓW ZAGOSPODAROWANIA PRZESTRZENNEGO GMINY STRUMIEŃ DLA CZĘŚCI  
OBSZARU MIEJSCOWOŚCI DROGOMYŚL**

6	Środowisko przyrodnicze	Realizacja ustaleń planu w oparciu o zmieniane studium z uwagi na bardzo ograniczony zasięg obszaru ~ 0,4 ha nie będzie miało znaczącego wpływu na ostoje przyrody istotne dla zachowania różnorodności biologicznej. Realizacja zainwestowania w obszarze <b>PUG</b> wpływać będzie na stan środowiska naturalnego, poprzez ograniczenie terenów czynnych przyrodniczo-biologicznie .
7	Obszary chronione	Realizacja ustaleń planu w oparciu o zmieniane studium nie pogorszy stanu chronionych siedlisk gatunków zwierząt, nie wpłynie negatywnie na gatunki objęte ochroną oraz nie pogorszy integralności obszaru NATURA 2000.
8	Krajobraz	Realizacja ustaleń planu w oparciu o zmieniane studium nie wpłynie w istotny sposób na walory krajobrazowe miejscowości.
9	Zabytki, dobra kultury	W obszarze opracowania nie występują obiekty wpisane do rejestru zabytków oraz stanowiska archeologiczne - brak wpływu.
10	Warunki i jakość życia mieszkańców	<ol style="list-style-type: none"> <li>1) <u>Powietrze</u> - niewielkie zwiększenie emisji zanieczyszczeń w stosunku do stanu obecnego;</li> <li>2) <u>Hałas</u> – dla obszaru opracowania niewielkie pogorszenie klimatu akustycznego w stosunku do stanu obecnego;</li> <li>3) <u>Odpady</u> - powstanie emisji odpadów o znaczeniu lokalnym;</li> <li>4) <u>Ścieki</u> - powstanie emisji ścieków o znaczeniu lokalnym, przewidziana sanityzacja obszaru;</li> <li>5) <u>Powodzie</u> – terenu opracowania znajduje się poza zasięgami obszarów i terenów zagrożenia powodziowego.</li> <li>6) <u>Osuwiska</u> – brak wpływu;</li> </ol>
11	Ryzyko wystąpienia niebezpiecznych awarii	Ustalenia studium nie przewidują możliwości realizacji obiektów i urządzeń stwarzających możliwość wystąpienia poważnych awarii
12	Transgraniczne oddziaływanie na środowisko	Brak oddziaływania trans granicznego na środowisko
13	Środowisko biologiczne	Ubytek powierzchni użytkowanej przyrodniczo (biologicznie czynnej)

**Tabela nr 7.** Zestawienie prognozowanych skutków ustaleń planu.

**9. Rozwiązania mające na celu eliminację lub ograniczenie negatywnych oddziaływań projektu zmiany studium na środowisko**

Opisywany projekt zmiany studium zawiera szereg rozwiązań, które powodują ograniczenie negatywnych oddziaływań na środowisko. W głównej mierze są to zapisy dotyczące:

## **PROGNOZA ODDZIAŁYWANIA NA ŚRODOWISKO ZMIANY STUDIUM UWARUNKOWAŃ I KIERUNKÓW ZAGOSPODAROWANIA PRZESTRZENNEGO GMINY STRUMIEŃ DLA CZĘŚCI OBSZARU MIEJSCOWOŚCI DROGOMYSŁ**

---

- 1) szczegółowych rozwiązań w zakresie gospodarki ściekami;
- 2) realizacji gospodarki odpadami;
- 3) zasad kształtowania zabudowy i zagospodarowania terenów;
- 4) uporządkowania sposobu lokalizacji zabudowy, określenia powierzchni biologicznie czynnej oraz parametrów budynków;
- 5) brak możliwości realizacji przedsięwzięć stwarzających zagrożenie wystąpienia poważnej awarii przemysłowej.

### **10. Propozycje rozwiązań alternatywnych do rozwiązań zawartych w obowiązującym suikzp**

Projekt zmiany suikzp będący przedmiotem niniejszej prognozy nie zawiera rozwiązań alternatywnych. Przyjęte w nim założenia wprowadzają funkcje, które nie oddziałują w sposób negatywny na obszar Natura 2000, ponadto stanowią one rozwiązania planistyczne będą rozszerzeniem funkcji o podobnym charakterze, występującej w sąsiedztwie.

### **11. Streszczenie w języku niespecjalistycznym**

Niniejsza prognoza oddziaływania na środowisko sporządzona została w związku z realizacją prac związanych ze sporządzeniem projektu zmiany suikzp Gminy Strumień dla części obszaru miejscowości Drogomyśl.

Jej głównym celem jest wykazanie, czy przyjęte w projekcie zmiany suikzp rozwiązania gwarantują zapobieganie powstawania zagrożeń dla środowiska, czy spełniają one swoją rolę oraz w jakim stopniu realizacja ustaleń studium może oddziaływać na środowisko. Prognoza ta wskazuje prawdopodobne skutki realizacji suikzp na poszczególne elementy środowiska, w szczególności na ekosystemy, krajobraz, a także na ludzi, dobra materialne i dobra kultury.

Projekt zmiany studium obejmuje bardzo niewielką część obszaru miejscowości Drogomyśl (~ 0,4 ha). Głównym jego celem jest wyznaczenie nowego obszaru: PUG - *obszar działalności gospodarczej, produkcyjnej, składowej, magazynowej, usługowej oraz otworowej eksploatacji surowców*.

Wprowadzenie przedmiotowego obszaru ma na celu umożliwienie aktualnemu właścicielowi tego terenu realizacji zamierzenia inwestycyjnego polegającego na działalności produkcyjno-usługowej, magazynowej oraz górnictwa otworowego w zakresie wydobywania wody leczniczej – solanki wraz z towarzyszącą jej infrastrukturą techniczną.

Realizacja ustaleń studium stworzy możliwość opracowania nowego mpzp dla przedmiotowego terenu kreując tym samym okoliczności, pozwalające na powstania obiektów, urządzeń, infrastruktury niezbędnej do realizacji inwestycji. Jej realizacja spowoduje wystąpienie oddziaływania na środowisko poprzez: wzrost ilościowy wytwarzanych ścieków, odpadów stałych, wzrost emisji pyłowo-gazowej do atmosfery, nasilenie ruchu kołowego i wzrost poziomu hałasu oraz przekształcenie powierzchni.

## **PROGNOZA ODDZIAŁYWANIA NA ŚRODOWISKO ZMIANY STUDIUM UWARUNKOWAŃ I KIERUNKÓW ZAGOSPODAROWANIA PRZESTRZENNEGO GMINY STRUMIEŃ DLA CZĘŚCI OBSZARU MIEJSCOWOŚCI DROGOMYŚL**

---

W celu zmniejszenia oddziaływań na środowisko przyrodnicze w projekcie zmiany studium zaproponowano między innymi następujące rozwiązania: zakaz lokalizacji przedsięwzięć stwarzających zagrożenie wystąpienia poważnej awarii przemysłowej, prowadzenie uporządkowanej gospodarki ściekami i odpadami, stosowanie ekologicznych nośników energii w źródłach ciepła, utrzymanie powierzchni biologicznie czynnych w terenach zabudowy.

Podsumowując można stwierdzić, że zakres przewidywanych przekształceń środowiska spowodowanych realizacją ustaleń studium będzie mieścił się w dopuszczalnych granicach.

### **12. Bibliografia**

#### **12.1. Pozycje literaturowe**

- 1) J. Kondracki „Geografia Regionalna Polski”, PWN, Warszawa 2001 r.;
- 2) Praca zbiorowa, „Waloryzacja przyrodnicza obszaru Natura 2000 - Dolina Górnej Wisły”, Ogólnopolskie Towarzystwo Ochrony Ptaków, Bytom-Katowice 2006 r.;
- 3) H. Jarzyński, K. Ochman, J. Polak, B. Polockowa, M. Wójtowicz, 1983 r. „Strumień”, Cieszyńska Drukarnia Wydawnicza.

#### **12.2. Serwisy i strony internetowe**

- 1) <http://www.strumien.bip.net.pl>;
- 2) <http://www.slaskie.pl>;
- 3) <http://www.zabikraj.pl>;
- 4) <http://www.gliwice.rzgw.gov.pl>;
- 5) <http://www.geoportal.rdos.katowice.pl>;
- 6) <http://www.isok.gov.pl>;
- 7) <http://www.pgi.gov.pl>;
- 8) <http://www.2007.przyroda.katowice.pl/klimat.html>;
- 9) <http://www.katowice.pios.gov.pl>;
- 10) <http://www.ustron.katowice.lasy.gov.pl>;
- 11) <http://www.wkz.katowice.pl>.

#### **12.3. Materiały źródłowe i planistyczne**

- 1) Studium uwarunkowań i kierunków zagospodarowania przestrzennego gminy Strumień, Pracownia Projektowa PRO-FORMA S.C., Luty 2017 r.,
- 2) Opracowanie ekofizjograficzne dla miasta i gminy Strumień, GEOLOGIC Sylwia i Tomasz Miłowsky, Rybnik, listopad 2011r.;
- 3) Program ochrony środowiska dla gminy Strumień na lata 2016-2020, EKO-TEAM KONSULTING, Bielsko-Biała, maj 2016 r.;
- 4) Zmiana Studium uwarunkowań i kierunków i kierunków zagospodarowania przestrzennego Gminy Strumień dla części obszaru miejscowości Drogomyśl – projekt do fazy uzgodnień, Pracownia Projektowa PRO-FORMA S.C., Rybnik, Kwiecień 2020 r.;
- 5) Miejscowy plan zagospodarowania przestrzennego sołectwa Drogomyśl, uchwała Rady Miejskiej w Strumieniu Nr XV/131/2003 z dnia 30 października 2003 r.

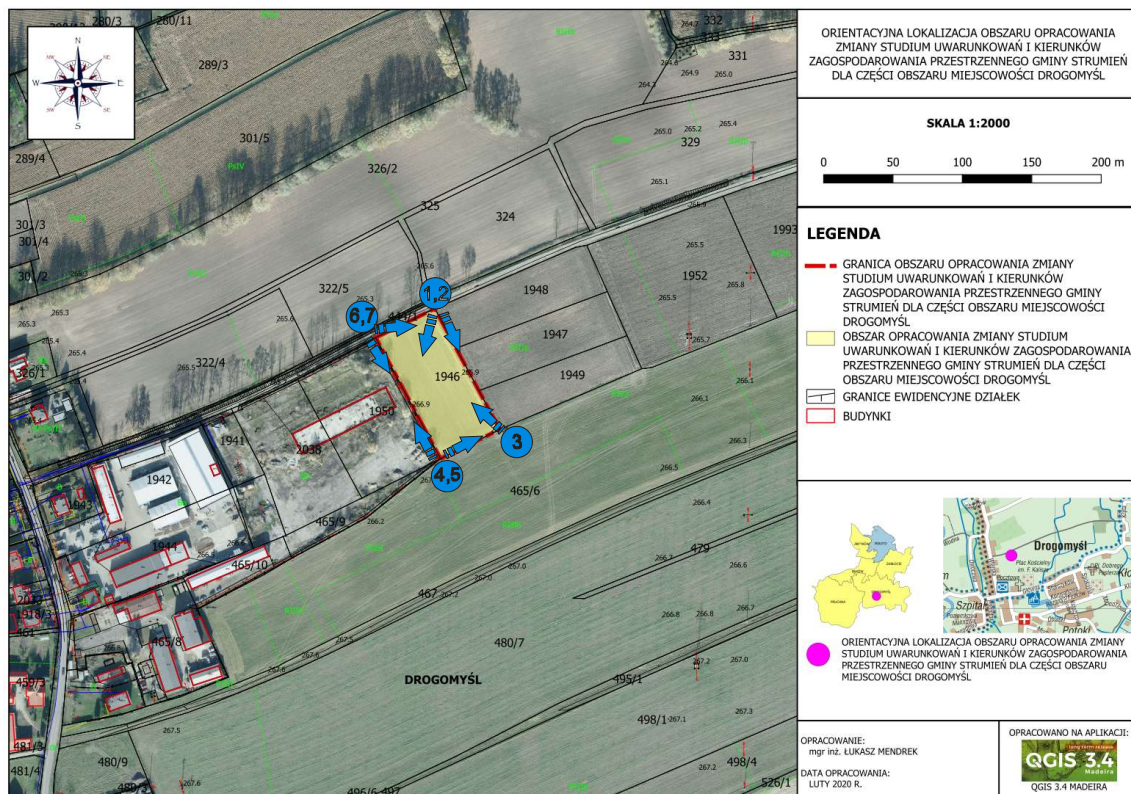
**PROGNOZA ODDZIAŁYWANIA NA ŚRODOWISKO ZMIANY STUDIUM UWARUNKOWAŃ I  
KIERUNKÓW ZAGOSPODAROWANIA PRZESTRZENNEGO GMINY STRUMIEŃ DLA CZĘŚCI  
OBSZARU MIEJSCOWOŚCI DROGOMYŚL**

---

- 6) Program Ochrony Środowiska dla Województwa Śląskiego do roku 2019 z uwzględnieniem perspektywy do roku 2024, ATMOTERM S.A., Katowice, sierpień 2015 r.;
- 7) Plan zagospodarowania przestrzennego Województwa Śląskiego, 2020+, sierpień 2016 r., uchwała nr V/26/2/2016 Sejmiku Województwa Śląskiego z dnia 29 sierpnia 2016.;
- 8) Mapa Geologiczna Polski w skali 1: 200000, ark. Cieszyn, WG 1983 r.;
- 9) Szczegółowa Mapa Geologiczna Polski w skali 1: 50000, ark. M-34-74-A Zebrzydowice, PIG 2007 r.;
- 10) Mapa hydrogeologiczna w skali 1: 50000, ar. M-34-74-A Zebrzydowice oraz M-34-74- Pszczyna, PIG 2000.;
- 11) Mapa Geośrodowiskowa Polski, ark. Pszczyna, PIG 2004 r.
- 12) Mapy zagrożenia i ryzyka powodziowego, KZGW, 15 kwietnia 2015r.;
- 13) Rozporządzenie Ministra Środowiska z dnia 21.07.2004 r. w sprawie Obszarów Specjalnej Ochrony Natura 2000;
- 14) Zarządzenie nr 1070.2013 Burmistrza Strumienia z dnia 7 listopada 2013 r. w/s przyjęcia gminnej ewidencji zabytków;
- 15) Zarządzenie Nr 37/2013 Regionalnego Dyrektora Ochrony Środowiska w Katowicach z dnia 31 grudnia 2013 r. w sprawie ustalenia planu zadań ochrony dla obszaru Natura 2000 Dolina Górnej Wisły PLB240001.

# PROGNOZA ODDZIAŁYWANIA NA ŚRODOWISKO ZMIANY STUDIUM UWARUNKOWAŃ I KIERUNKÓW ZAGOSPODAROWANIA PRZESTRZENNEGO GMINY STRUMIEŃ DLA CZĘŚCI OBSZARU MIEJSCOWOŚCI DROGOMYŚL

## 13. Dokumentacja fotograficzna obszaru opracowania



Rysunek nr 6. Dokumentacja fotograficzna – rozmieszenie i kierunek ekspozycji zdjęć.



Zdjęcie nr 1. Fragment obszaru opracowania – widok od strony ul. Krętej w kierunku południowo-zachodnim.

**PROGNOZA ODDZIAŁYWANIA NA ŚRODOWISKO ZMIANY STUDIUM UWARUNKOWAŃ I  
KIERUNKÓW ZAGOSPODAROWANIA PRZESTRZENNEGO GMINY STRUMIEŃ DLA CZĘŚCI  
OBSZARU MIEJSCOWOŚCI DROGOMYŚL**

---



**Zdjęcie nr 2.** Fragment obszaru opracowania – widok od strony ul. Krętej w kierunku południowo-wschodnim.



**Zdjęcie nr 3.** Fragment obszaru opracowania – widok w kierunku północno-zachodnim.

**PROGNOZA ODDZIAŁYWANIA NA ŚRODOWISKO ZMIANY STUDIUM UWARUNKOWAŃ I  
KIERUNKÓW ZAGOSPODAROWANIA PRZESTRZENNEGO GMINY STRUMIEŃ DLA CZĘŚCI  
OBSZARU MIEJSCOWOŚCI DROGOMYŚL**

---



**Zdjęcie nr 4.** Fragment obszaru opracowania – widok w kierunku północno-zachodnim.



**Zdjęcie nr 5.** Fragment obszaru opracowania – widok w kierunku wschodnim.



**PROGNOZA ODDZIAŁYWANIA NA ŚRODOWISKO ZMIANY STUDIUM UWARUNKOWAŃ I  
KIERUNKÓW ZAGOSPODAROWANIA PRZESTRZENNEGO GMINY STRUMIEŃ DLA CZĘŚCI  
OBSZARU MIEJSCOWOŚCI DROGOMYŚL**

---



**Zdjęcie nr 6.** Fragment obszaru opracowania – widok w kierunku północno-zachodnim.



**Zdjęcie nr 7.** Fragment obszaru opracowania – widok w kierunku wschodnim.

**14. Część graficzna**

**14.1 Lokalizacja obszaru opracowana na tle podziału administracyjnego**

**14.2 Koncepcja zmiany suikzp – wskazanie obszarów z możliwością urbanizacji**

**14.3 Położenie obszaru opracowania na tle obszarów zagrożenia powodziowego**

**15. Oświadczenie kierującego zespołem autorskim o spełnieniu wymogu określonego w art. 74a, ust. 2 ustawy z dnia 3 października 2008 roku o udostępnianiu informacji o środowisku i jej ochronie, udziale społeczeństwa w ochronie środowiska oraz o ocenach oddziaływania na środowisko (t.j. Dz. U. z 2017 r., poz. 1405)**

Zbytków, dnia 22 czerwca 2020 r.

**- O Ś W I A D C Z E N I E -**

Ja niżej podpisany **Łukasz Mendrek**, zamieszkały w **Zbytkowie przy ul. Tęczowej 25, 43-246 Strumień**, legitymujący się dowodem osobistym nr: **CFR 252005**, kierujący zespołem autorskim opracowania pt. *Prognoza oddziaływania na środowisko projektu zmiany studium uwarunkowań i kierunków zagospodarowania przestrzennego gminy Strumień dla części obszaru miejscowości Zabłocie*,

***o ś w i a d c z a m,***

że spełniam wymogi określone w art. 74a, ust. 2 ustawy z dnia 3 października 2008 roku o udostępnianiu informacji o środowisku i jej ochronie, udziale społeczeństwa w ochronie środowiska oraz o ocenach oddziaływania na środowisko (t.j. Dz. U. z 2017 r., poz. 1405).



mgr inż. Łukasz Mendrek

Grupa użytków gruntowych	Rodzaj użytku gruntowego	Oznaczenie	Miasto Strumień		Baków		Drogomyśl		Pruchna		Zabłocie		Zbytkow		Gmina Strumień	
			Pow. [ha]	Udział pow. [%]	Pow. [ha]	Udział pow. [%]	Pow. [ha]	Udział pow. [%]	Pow. [ha]	Udział pow. [%]	Pow. [ha]	Udział pow. [%]	Pow. [ha]	Udział pow. [%]	Pow. [ha]	Udział pow. [%]
Użytki rolne	Grunty orne	R	254,9128	40,51	251,2737	42,35	706,4128	48,09	927,4992	48,71	355,4288	46,62	252,1513	51,12	2747,679	46,96
	Sady	S	1,8720	0,30	6,7841	1,14	0,9398	0,06	3,1170	0,16	1,2053	0,16	0,0000	0,00	13,9182	0,24
	Łąki trwałe	Ł	84,1885	13,38	48,5658	8,19	76,8213	5,23	39,7855	2,09	190,4372	24,98	22,4389	4,55	462,2372	7,90
	Pastwiska trwałe	Ps	40,0542	6,37	67,5218	11,38	142,7095	9,71	165,9878	8,72	82,0495	10,76	46,9197	9,51	545,2425	9,32
	Użytki rolne zabudowane	Br	13,4261	2,13	21,9495	3,70	42,0039	2,86	57,1106	3,00	24,9304	3,27	17,3502	3,52	176,7707	3,02
	Grunty pod stawami	Wsr	35,8948	5,70	24,0798	4,06	124,6684	8,49	83,7494	4,40	0,0000	0,00	0,8963	0,18	269,2887	4,60
	Rowy	W	2,0613	0,33	0,3996	0,07	2,0586	0,14	1,5448	0,08	6,6306	0,87	0,1476	0,03	12,8425	0,22
	Grunty zadrzewione i zakrzewione na użytkach rolnych	Lzr	3,9841	0,63	0,2905	0,05	1,9283	0,13	1,7470	0,09	1,2091	0,16	0,4200	0,09	9,579	0,16
	<b>Użytki rolne razem</b>			<b>436,3938</b>	<b>69,35</b>	<b>420,8648</b>	<b>70,93</b>	<b>1097,5426</b>	<b>74,71</b>	<b>1280,54</b>	<b>67,25</b>	<b>661,8909</b>	<b>86,82</b>	<b>340,3240</b>	<b>69,00</b>	<b>4237,56</b>
Grunty leśne oraz zadrzewione i zakrzewione	Lasy	Ls	22,4066	3,56	72,4191	12,21	179,3217	12,21	485,6667	25,51	11,0329	1,45	94,7872	19,22	865,6342	14,79
	Grunty Zadrzewione i zakrzewione	Lz	1,5264	0,24	0,0000	0,00	0,8488	0,06	1,6324	0,09	0,0292	0,00	0,0000	0,00	4,0368	0,07
	<b>Grunty zadrzewione i zakrzewione razem</b>		<b>23,9330</b>	<b>3,80</b>	<b>72,4191</b>	<b>12,21</b>	<b>180,1705</b>	<b>12,26</b>	<b>487,299</b>	<b>25,59</b>	<b>11,0621</b>	<b>1,45</b>	<b>94,7872</b>	<b>19,22</b>	<b>869,671</b>	<b>14,86</b>
Grunty zabudowane i zurbanizowane	Tereny mieszkaniowe	B	49,9893	7,94	43,9846	7,41	44,2767	3,01	42,1932	2,22	24,6212	3,23	30,8475	6,25	235,9125	4,03
	Tereny przemysłowe	Ba	26,4090	4,20	1,3927	0,23	3,3884	0,23	4,5828	0,24	0,5744	0,08	0,0000	0,00	36,3473	0,62
	Inne tereny zabudowane	Bi	19,5673	3,11	5,6158	0,95	7,5477	0,51	7,3684	0,39	4,6113	0,60	5,0021	1,01	49,7126	0,85
	Zurbanizowane tereny niezabudowane	Bp	0,6585	0,10	2,4904	0,42	4,8010	0,33	1,6019	0,08	1,6160	0,21	1,8789	0,38	13,0467	0,22
	Tereny rekreacyjno – wypoczynkowe	Bz	7,4100	1,18	1,0223	0,17	1,8378	0,13	1,7053	0,09	0,0000	0,00	0,0000	0,00	11,9754	0,20
	Drogi	dr	28,7360	4,57	32,1548	5,42	61,0985	4,16	48,8824	2,57	34,3090	4,50	20,2275	4,10	225,4082	3,85
	Tereny kolejowe	Tk	8,3207	1,32	4,3300	0,73	18,8161	1,28	19,4295	1,02	12,9403	1,70	0,0000	0,00	63,8366	1,09
	Inne tereny komunikacyjne	Ti	0,4360	0,07	0,0000	0,00	0,0000	0,00	0,0907	0,00	0,0000	0,00	0,0000	0,00	0,5267	0,01
	Grunty przeznaczone pod budowę dróg publicznych lub linii kolejowych	Tp	0,0000	0,00	0,0183	0,00	1,0734	0,07	5,8330	0,31	0,4108	0,05	0,0000	0,00	7,3355	0,13
<b>Grunty zabudowane i zurbanizowane razem</b>			<b>141,5268</b>	<b>22,49</b>	<b>91,0089</b>	<b>15,34</b>	<b>142,8396</b>	<b>9,72</b>	<b>131,687</b>	<b>6,92</b>	<b>79,0830</b>	<b>10,37</b>	<b>57,9560</b>	<b>11,75</b>	<b>644,1015</b>	<b>11,01</b>
Nieużytki	Nieużytki	N	<b>1,6176</b>	<b>0,26</b>	<b>0,9058</b>	<b>0,15</b>	<b>0,7004</b>	<b>0,05</b>	<b>1,5312</b>	<b>0,08</b>	<b>1,6982</b>	<b>0,22</b>	<b>0,1759</b>	<b>0,04</b>	<b>6,6291</b>	<b>0,11</b>
Grunty pod wodami	Grunty pod wodami powierzchniowymi płynącymi	Wp	25,5111	4,05	5,7469	0,97	37,1087	2,53	2,8063	0,15	7,9428	1,04	0,0000	0,00	79,1158	1,35
	Grunty pod wodami powierzchniowymi stojącymi	Ws	0,0000	0,00	0,0000	0,00	9,8678	0,67	0,2346	0,01	0,0000	0,00	0,0000	0,00	10,1024	0,17
	<b>Grunty pod wodami razem</b>		<b>25,5111</b>	<b>4,05</b>	<b>5,7469</b>	<b>0,97</b>	<b>46,9765</b>	<b>3,20</b>	<b>3,0409</b>	<b>0,16</b>	<b>7,9428</b>	<b>1,04</b>	<b>0,0000</b>	<b>0,00</b>	<b>89,2182</b>	<b>1,52</b>
Tereny różne	Tereny różne	Tr	<b>0,2376</b>	<b>0,04</b>	<b>2,3671</b>	<b>0,40</b>	<b>0,7542</b>	<b>0,05</b>	<b>0,0000</b>	<b>0,00</b>	<b>0,6520</b>	<b>0,09</b>	<b>0,0000</b>	<b>0,00</b>	<b>4,0109</b>	<b>0,07</b>
<b>Σ</b>			<b>629,2199</b>	<b>100,00</b>	<b>593,3126</b>	<b>100,00</b>	<b>1468,9838</b>	<b>100,00</b>	<b>1904,1</b>	<b>100,00</b>	<b>762,3290</b>	<b>100,00</b>	<b>493,2431</b>	<b>100,00</b>	<b>5851,19</b>	<b>100,00</b>

Tabela nr 1. Szczegółowe zestawienie sposobu użytkowania gruntów w Gminie Strumień.