



**PROGNOZA ODDZIAŁYWANIA NA ŚRODOWISKO  
ZMIANY STUDIUM UWARUNKOWAŃ I KIERUNKÓW  
ZAGOSPODAROWANIA PRZESTRZENNEGO GMINY  
STRUMIEŃ DLA CZĘŚCI OBSZARU MIASTA STRUMIEŃ**



**Podmiot zamawiający:**

URZĄD MIEJSKI W STRUMIENIU  
RYNEK 4  
43-246 STRUMIEŃ

**Zakres prac:**

PROGNOZA ODDZIAŁYWANIA NA ŚRODOWISKO ZMIANY STUDIUM UWARUNKOWAŃ I KIERUNKÓW ZAGOSPODAROWANIA PRZESTRZENNEGO GMINY STRUMIEŃ DLA CZĘŚCI OBSZARU MIASTA STRUMIEŃ ZGODNIE Z UCHWAŁĄ NR XXIX.244.2021 RADY MIEJSKIEJ W STRUMIENIU Z DNIA 29 KWIETNIA 2021 R.

**Opracowanie:**

- 1) mgr inż. Łukasz Mendrek
- 2) Pracownia Projektowa „PRO-FORMA”, ul. Kościuszki 22, 44-200 Rybnik

**PROGNOZA ODDZIAŁYWANIA NA ŚRODOWISKO ZMIANY STUDIUM UWARUNKOWAŃ I  
KIERUNKÓW ZAGOSPODAROWANIA PRZESTRZENNEGO GMINY STRUMIEŃ DLA CZĘŚCI  
OBSZARU MIASATA STRUMIEŃ**

---

**SPIS TREŚCI**

|      |  |    |
|------|--|----|
| 1.   | Wprowadzenie, dane ogólne.....   | 3  |
| 1.1  | Przedmiot opracowania .....  | 3  |
| 1.2  | Cel, zakres pracy, metody wykorzystywane przy sporządzaniu prognozy oraz powiązania z innymi dokumentami.....  | 3  |
| 1.3  | Cele ochrony środowiska oraz sposoby ich realizacji w projekcie zmiany studium uwarunkowań i kierunków zagospodarowania przestrzennego (suikzp)..... | 5  |
| 1.4  | Ustalenia oraz główne cele zmiany studium uwarunkowań i kierunków zagospodarowania przestrzennego.....   | 5  |
| 1.5  | Ogólna charakterystyka obszaru opracowania.....  | 11 |
| 2.   | Charakterystyka środowiska terenu objętego ustaleniami zmiany suikzp.....  | 13 |
| 2.1  | Położenie fizyczno-geograficzne.....   | 13 |
| 2.2  | Budowa geologiczna.....  | 14 |
| 2.3  | Wody powierzchniowe.....   | 14 |
| 2.4  | Wody podziemne.....  | 15 |
| 2.5  | Warunki klimatyczne.....   | 16 |
| 2.6  | Ukształtowanie powierzchni.....  | 17 |
| 2.7  | Gleby.....   | 17 |
| 2.8  | Zasoby naturalne.....  | 17 |
| 2.9  | Środowisko przyrodnicze.....   | 18 |
| 2.10 | Obszary chronione i obiekty przyrodnicze podlegające ochronie.....   | 20 |
| 2.11 | Krajobraz.....   | 21 |
| 2.12 | Zabytki i obiekty kulturowe podlegające ochronie.....  | 22 |
| 3.   | Ocena stanu i funkcjonowania środowiska.....   | 24 |
| 4.   | Ocena potencjalnych zmian stanu środowiska przy braku realizacji ustaleń zmiany suikzp.....  | 26 |
| 5.   | Przewidywane oddziaływania na środowisko będące efektem realizacji ustaleń zmiany suikzp .....   | 26 |
| 6.   | Ocena skutków dla środowiska wynikających z realizacji ustaleń zmiany suikzp .....   | 27 |
| 6.1  | Wpływ realizacji ustaleń zmiany studium na wody powierzchniowe i podziemne.....  | 27 |
| 6.2  | Wpływ realizacji ustaleń zmiany studium na klimat.....   | 28 |
| 6.3  | Wpływ realizacji ustaleń zmiany studium na ukształtowanie terenu.....  | 28 |
| 6.4  | Wpływ realizacji ustaleń zmiany studium na gleby.....  | 28 |
| 6.5  | Wpływ realizacji ustaleń zmiany studium na zasoby naturalne.....   | 29 |
| 6.6  | Wpływ realizacji ustaleń zmiany studium na środowisko przyrodnicze.....  | 29 |
| 6.7  | Wpływ realizacji ustaleń zmiany studium na obszary chronione.....  | 30 |
| 6.8  | Wpływ realizacji ustaleń zmiany studium na krajobraz.....  | 31 |
| 6.9  | Wpływ realizacji ustaleń zmiany studium na zabytki i obiekty o wartościach kulturowych.....  | 31 |
| 6.10 | Wpływ realizacji ustaleń zmiany studium na warunki i jakość życia mieszkańców.....   | 31 |

**PROGNOZA ODDZIAŁYWANIA NA ŚRODOWISKO ZMIANY STUDIUM UWARUNKOWAŃ I  
KIERUNKÓW ZAGOSPODAROWANIA PRZESTRZENNEGO GMINY STRUMIEŃ DLA CZĘŚCI  
OBSZARU MIASATA STRUMIEŃ**

---

|        |   |    |
|--------|---|----|
| 6.10.1 | Jakość powietrza atmosferycznego.....   | 31 |
| 6.10.2 | Klimat akustyczny – emisja hałasu.....  | 31 |
| 6.10.3 | Emisja pól elektromagnetycznych.....  | 32 |
| 6.10.4 | Emisja odpadów – gospodarka odpadami.....   | 32 |
| 6.10.5 | Emisja ścieków – gospodarka ściekowa.....   | 32 |
| 6.10.6 | Zagrożenie powodziowe.....  | 33 |
| 6.10.7 | Zagrożenie osuwiskowe.....  | 33 |
| 6.10.8 | Warunki i jakość życia mieszkańców – podsumowanie.....  | 33 |
| 6.11   | Wpływ realizacji ustaleń zmiany studium na ryzyko wystąpienia<br>niebezpiecznych awarii .....   | 33 |
| 6.12   | Ocena możliwości wpływu realizacji ustaleń zmiany studium na transgraniczne<br>oddziaływanie na środowisko.....   | 34 |
| 6.13   | Wpływ realizacji ustaleń zmiany studium na środowisko biologiczne.....  | 34 |
| 7.     | Ocena rozwiązań funkcjonalno – przestrzennych analizowanego projektu zmiany<br>suikzp .....   | 35 |
| 7.1    | Zgodność projektowanego zagospodarowania terenów z uwarunkowaniami<br>określonymi w opracowaniu ekofizjograficznym .....  | 35 |
| 7.2    | Zgodność projektowanego zagospodarowania terenów z przepisami prawa<br>ochrony środowiska.....  | 35 |
| 7.3    | Ocena skutków realizacji ustaleń zmiany studium dla form ochrony przyrody<br>oraz obszarów chronionych oraz ocena zagrożeń dla środowiska i zdrowia<br>ludzi.....   | 36 |
| 8.     | Prognoza skutków – zestawienie oraz wnioski.....  | 36 |
| 9.     | Rozwiązania mające na celu eliminację lub ograniczenie negatywnych oddziaływań<br>projektu zmiany studium na środowisko.....  | 38 |
| 10.    | Propozycje rozwiązań alternatywnych do rozwiązań zawartych w obowiązującym<br>suikzp .....  | 38 |
| 11.    | Streszczenie w języku niespecjalistycznym.....  | 38 |
| 12.    | Bibliografia.....   | 39 |
| 12.1   | Pozycje literaturowe.....   | 39 |
| 12.2   | Serwisy i strony internetowe.....   | 39 |
| 12.3   | Materiały źródłowe i planistyczne.....  | 40 |
| 13.    | Dokumentacja fotograficzna obszaru opracowania.....   | 41 |
| 14.    | Część graficzna.....  | 49 |
| 14.1   | Lokalizacja obszaru opracowana na tle podziału administracyjnego.....   | 49 |
| 14.2   | Koncepcja zmiany suikzp – wskazanie obszarów z możliwością urbanizacji....  | 49 |
| 14.3   | Położenie obszaru opracowania na tle obszarów zagrożenia powodziowego..   | 49 |
| 15.    | Oświadczenie kierującego zespołem autorskim o spełnieniu wymogu określonego<br>w art. 74a, ust. 2 ustawy z dnia 3 października 2008 roku o udostępnianiu informacji<br>o środowisku i jej ochronie, udziale społeczeństwa w ochronie środowiska oraz<br>o ocenach oddziaływania na środowisko (Dz. U. z 2018 r., poz. 2081 ze zm.)..... | 49 |

# **PROGNOZA ODDZIAŁYWANIA NA ŚRODOWISKO ZMIANY STUDIUM UWARUNKOWAŃ I KIERUNKÓW ZAGOSPODAROWANIA PRZESTRZENNEGO GMINY STRUMIEŃ DLA CZĘŚCI OBSZARU MIASATA STRUMIEŃ**

---

## **1. Wprowadzenie, dane ogólne.**

### **1.1 Przedmiot opracowania.**

Przedmiotem niniejszego opracowania jest prognoza oddziaływania na środowisko projektu zmiany studium uwarunkowań i kierunków zagospodarowania przestrzennego gminy Strumień dla części obszaru miasta Strumień opracowanego zgodnie z uchwałą Nr XXIX.244.2021 Rady Miejskiej w Strumieniu z dnia 29 kwietnia 2021 r. w sprawie przystąpienia do sporządzenia zmiany studium uwarunkowań i kierunków zagospodarowania przestrzennego gminy Strumień dla części obszaru miasta Strumień.

### **1.2 Cel, zakres pracy, powiązania z innymi dokumentami.**

**Celem** niniejszego opracowania jest prognoza oddziaływania na środowisko dotycząca zmiany studium uwarunkowań i kierunków zagospodarowania przestrzennego gminy Strumień dla części obszaru miasta Strumień obejmującego niewielki teren (pow. 6,35 ha) zlokalizowany w północno-wschodniej części miasta Strumień przylegający bezpośrednio do istniejących terenów przemysłowych przylegających do ul. Księdza Londzina. Celem przedmiotowego projektu zmiany suikzp jest korekta jego ustaleń polegająca na wprowadzeniu w miejsce dotychczas obowiązujących w granicach zmiany obszarów:

- a) RP – obszary użytków rolnych,
- b) PU – obszary działalności gospodarczej, produkcyjnej, składowej, magazynowej oraz usługowej,

nowych oraz rozszerzeniu istniejących obszarów:

- a) **PU(z3)** – obszary działalności gospodarczej i produkcyjnej. Funkcją dominującą obszarów o symbolu PU(z3) jest działalność gospodarcza, produkcyjna, magazynowa i usługowa, o pow. około 5,79ha.
- b) **ZL** – obszary łąk o pow. około 0,36 ha.
- c) **RP** - obszary użytków rolnych o pow. około 0,22 ha.

**Głównym celem** prognozy jest wykazanie, jak określone w projekcie zmiany suikzp kierunki zagospodarowania przestrzennego wpłyną na środowisko oraz w jakim stopniu naruszą zasady prawidłowej gospodarki zasobami naturalnymi. Ze względu na dużą złożoność zjawisk przyrodniczych, ograniczony zakres rozpoznania środowiska oraz ogólny charakter dokumentów planistycznych, ocena potencjalnych przekształceń środowiska wynikających z projektowanego przeznaczenia terenu ma formę prognozy.

Rozwinięciem celu głównego prognozy są **cele szczegółowe**, do których zaliczyć można między innymi:

- 1) wyeliminowanie na etapie sporządzania zmiany suikzp, ustaleń sprzecznych z zasadami zrównoważonego rozwoju zarówno dla obszaru będącego przedmiotem opracowania jak i jego bezpośredniego otoczenia;
- 2) dokonanie oceny skutków oddziaływania na środowisko przyjętych kierunków zagospodarowania poprzez określenie wpływu nowego przeznaczenia terenów

**PROGNOZA ODDZIAŁYWANIA NA ŚRODOWISKO ZMIANY STUDIUM UWARUNKOWAŃ I KIERUNKÓW ZAGOSPODAROWANIA PRZESTRZENNEGO GMINY STRUMIEŃ DLA CZĘŚCI OBSZARU MIASATA STRUMIEŃ**

---

na poszczególne rodzaje użytkowania oraz określenie warunków zagospodarowania tych obszarów;

- 3) wykreowanie dla przedmiotowego opracowania planistycznego takich ustaleń, które umożliwią realizację zamierzonej działalności gospodarczej na analizowanym terenie przy jednoczesnym zachowaniu równowagi przyrodniczej i trwałości procesów przyrodniczych;
- 4) dokonanie oceny na ile zakładane ustalenia studium pozwolą na zachowanie istniejących wartości zasobów środowiska, na ile wzbogacą lub odtworzą obniżone, czy też zdegradowane wartości oraz w jakim stopniu spotęgują lub osłabią istniejące zagrożenia, a także na ile stwarzają możliwość pojawienia się nowych szans dla ukształtowania wyższej jakości środowiska.

Niniejsza prognoza przedstawia prawdopodobne skutki realizacji ustaleń studium na poszczególne elementy środowiska, w szczególności na ekosystemy, krajobraz, ludzi, dobra materialne oraz dobra kultury.

**Zakres** prognozy oddziaływania na środowisko ustaleń zmiany suikzpu ustalony został zgodnie z zakresem rzeczowym określonym w art. 51 ust.2 ustawy z dnia 3 października 2008r. o udostępnieniu informacji o środowisku i jego ochronie, udziale społeczeństwa w ochronie środowiska oraz ocenach oddziaływania na środowisko (t.j. Dz. U. z 2018 r. poz. 2081).

Zakres prognozy został uzgodniony z Regionalnym Dyrektorem Ochrony Środowiska w Katowicach (pismem nr WOOS.411.225.2021.AB z dnia 23 listopada 2021 r.) oraz z Państwowym Powiatowym Inspektorem Sanitarnym w Cieszynie (opinia sanitarna nr ONS ZNS 522-2/15/21 z dnia 10 grudnia 2021 r.).

Niniejszą prognozę sporządzono przy wykorzystaniu metod opisowych charakteryzujących oraz definiujących istniejący stan zasobów środowiska przy jednoczesnym uwzględnieniu przewidywanych znaczących oddziaływań oraz obszarów prawnie chronionych. Ocenę oddziaływań na poszczególne komponenty środowiska oraz analizy jakościowe oparto między innymi na danych państwowego monitoringu środowiska.

**Przedmiotową prognozę sporządzono w oparciu i powiązaniu między innymi z następującymi dokumentami:**

- Studium uwarunkowań i kierunków zagospodarowania przestrzennego gminy Strumień, Pracownia Projektowa PRO-FORMA S.C., luty 2017 r., Uchwała Nr XXXI.273.2017 Rady Miejskiej w Strumieniu z dnia 28 lutego 2017r., zmienione: uchwałą Nr XXXI.200.2020 Rady Miejskiej w Strumieniu z dnia 29 października 2020 r. w sprawie zmiany Studium uwarunkowań i kierunków zagospodarowania przestrzennego gminy Strumień dla części obszaru miejscowości Zabłocie oraz uchwałą Nr XXXIV.294.2021 Rady Miejskiej w Strumieniu z dnia 26 października 2021 r. w sprawie zmiany Studium uwarunkowań i kierunków zagospodarowania przestrzennego gminy Strumień dla części obszaru miejscowości Drogomyśl;
- Opracowanie ekofizjograficzne dla miasta i gminy Strumień, GEOLOGIC Sylwia i Tomasz Miłowsky, Rybnik, listopad 2011r.;

## **PROGNOZA ODDZIAŁYWANIA NA ŚRODOWISKO ZMIANY STUDIUM UWARUNKOWAŃ I KIERUNKÓW ZAGOSPODAROWANIA PRZESTRZENNEGO GMINY STRUMIEŃ DLA CZĘŚCI OBSZARU MIASATA STRUMIEŃ**

---

- Prognoza oddziaływania na środowisko studium uwarunkowań i kierunków zagospodarowania przestrzennego Miasta i Gminy Strumień, Tomasz Miłowski, Łukasz Pomykoł, wrzesień 2016 r.;
- Prognoza oddziaływania na środowisko zmiany studium uwarunkowań i kierunków zagospodarowania przestrzennego Gminy Strumień dla części obszaru miejscowości Zabłocie, Pracownia Projektowa PRO-FORMA S.C., Łukasz Mendrek, wrzesień 2019 r.;
- Program ochrony środowiska dla gminy Strumień na lata 2021-2024, EKO-TEAM KONSULTING, Bielsko-Biała, czerwiec 2020 r.;
- Zmiana studium uwarunkowań i kierunków zagospodarowania przestrzennego gminy Strumień dla części obszaru miasta Strumień – projekt wstępny, Pracownia Projektowa PRO-FORMA S.C., Łukasz Mendrek, Rybnik, Grudzień 2021 r.;
- Miejscowy plan zagospodarowania przestrzennego miasta Strumień, uchwała Rady Miejskiej w Strumieniu Nr XXXV/268/2009 z dnia 27 marca 2009 r.
- Program Ochrony Środowiska dla Województwa Śląskiego do roku 2019 z uwzględnieniem perspektywy do roku 2024, ATMOTERM S.A., Katowice, sierpień 2015 r.;
- Plan zagospodarowania przestrzennego Województwa Śląskiego 2020+, sierpień 2016 r., uchwała nr V/26/2/2016 Sejmiku Województwa Śląskiego z dnia 29 sierpnia 2016 r.

### **1.3 Cele ochrony środowiska oraz sposoby ich realizacji w projekcie zmiany studium uwarunkowań i kierunków zagospodarowania przestrzennego (suikzp).**

W trakcie opracowywania ustaleń projektu zmiany studium kierowano się zasadą zrównoważonego rozwoju, zakładając w trakcie kreowania struktur przestrzennych ochronę i racjonalne kształtowanie cennych zasobów środowiska przyrodniczego.

W ustaleniach opracowywanej zmiany suikzp dla części obszaru miasta Strumień powinny zostać uwzględnione priorytety w zakresie ochrony środowiska wynikające z dokumentów ustanowionych na szczeblu rządowym, samorządowym, porozumień międzynarodowych oraz projektów dokumentów i dyrektyw Unii Europejskiej.

### **1.4 Ustalenia oraz główne zmiany studium uwarunkowań i kierunków zagospodarowania przestrzennego**

W obszarze będącym przedmiotem opracowania obowiązuje Studium uwarunkowań i kierunków zagospodarowania przestrzennego gminy Strumień przyjęte w dniu 28 lutego 2017r., zmienione uchwałą Nr XXXI.200.2020 Rady Miejskiej w Strumieniu z dnia 29 października 2020 r. w sprawie zmiany Studium uwarunkowań i kierunków zagospodarowania przestrzennego gminy Strumień dla części obszaru miejscowości Zabłocie oraz miejscowy plan zagospodarowania przestrzennego uchwalony w 2009 r.

## **PROGNOZA ODDZIAŁYWANIA NA ŚRODOWISKO ZMIANY STUDIUM UWARUNKOWAŃ I KIERUNKÓW ZAGOSPODAROWANIA PRZESTRZENNEGO GMINY STRUMIEŃ DLA CZĘŚCI OBSZARU MIASATA STRUMIEŃ**

---

Zgodnie z rysunkiem Studium uwarunkowań i kierunków zagospodarowania przestrzennego gminy Strumień (Uchwała Nr XXXI.273.2017 Rady Miejskiej w Strumieniu z dnia 28 lutego 2017r. zmieniona: uchwałą Nr XXXI.200.2020 Rady Miejskiej w Strumieniu z dnia 29 października 2020 r. w sprawie zmiany Studium uwarunkowań i kierunków zagospodarowania przestrzennego gminy Strumień dla części obszaru miejscowości Zabłocie oraz uchwałą Nr XXXIV.294.2021 Rady Miejskiej w Strumieniu z dnia 26 października 2021 r. w sprawie zmiany Studium uwarunkowań i kierunków zagospodarowania przestrzennego gminy Strumień dla części obszaru miejscowości Drogomyśl) w obszarze opracowania występują następujące obszary funkcjonalne struktury funkcjonalno-przestrzennej: **PU** oraz **RP**

Dla obszaru o symbolu **PU** ustalenia studium stanowią:

*Obszary działalności gospodarczej produkcyjnej, składowej, magazynowej i usługowej – PU*

*1) Funkcją dominującą obszarów o symbolu PU jest działalność gospodarcza, produkcyjna, składowa, magazynowa i usługowa, przede wszystkim w zakresie przedsiębiorczości lokalnej (rozwijania małych i średnich przedsiębiorstw). W obrębie obszaru można lokalizować:*

- a) zakłady produkcyjne, bazy, składy, magazyny, w tym handel hurtowy,*
- b) urzędnia i obiekty obsługi komunikacji kołowej, w tym stacje paliw,*
- c) tereny i obiekty sportowo – rekreacyjne,*
- d) urzędnia służące ochronie środowiska i zdrowia ludzi,*
- e) budynki socjalne,*
- f) sieci, obiekty i urzędnia infrastruktury technicznej i komunikacyjnej w tym drogi dojazdowe,*
- g) zieleni urządzona i izolacyjna, obiekty małej architektury.*

*2) Ustala się następujące wskaźniki zagospodarowania oraz użytkowania terenów:*

- a) maksymalną intensywność zabudowy – 0,8,*
- b) minimalna powierzchnia terenów czynnych biologicznie - 10%,*
- c) maksymalna wysokość zabudowy – 15,0 m, z dopuszczeniem obiektów wyższych ze względów technologicznych,*

*3) Ustala się następujące kierunki zagospodarowania przestrzennego obszarów PU:*

- a) utrzymanie istniejących oraz realizacja nowych obiektów i urządzeń zgodnych z funkcją obszaru przy stosowaniu metod zagospodarowania terenu oraz technologii ograniczających uciążliwość oddziaływania na otoczenie,*
- b) utrzymuje się istniejącą zabudowę z możliwością jej przebudowy oraz modernizacji,*
- c) obiekty i urzędnia należy harmonijnie wpisywać w istniejący krajobraz dbając o unikanie tworzenia obiektów o nadmiernej kubaturze i wysokości,*
- d) realizacja zieleni izolacyjnej wzdłuż ciągów komunikacyjnych oraz nowych i projektowanych zespołów zabudowy,*
- e) wyprzedzające wyposażenie terenu w niezbędną infrastrukturę komunikacyjną; zapewnienie dojazdu do terenu prowadzenia działalności gospodarczej oraz wyznaczenie miejsca parkowania bądź garażowania pojazdów w obrębie działek poszczególnych użytkowników,*

**PROGNOZA ODDZIAŁYWANIA NA ŚRODOWISKO ZMIANY STUDIUM UWARUNKOWAŃ I KIERUNKÓW ZAGOSPODAROWANIA PRZESTRZENNEGO GMINY STRUMIEŃ DLA CZĘŚCI OBSZARU MIASATA STRUMIEŃ**

---

f) wyprzedzające wyposażenie terenu w niezbędną infrastrukturę techniczną w stosunku do realizowanej działalności gospodarczej; realizacja sieci kanalizacyjnej oraz stosowanie proekologicznych systemów grzewczych; propagowanie selektywnej zbiórki odpadów oraz wydzielenie oznaczonych miejsc do tej zbiórki; do czasu realizacji sieci kanalizacyjnej dopuszczenie rozwiązań indywidualnych, w tym z zastosowaniem szczelnych zbiorników do gromadzenia ścieków.

Dla obszaru o symbolu **RP** ustalenia studium stanowią:

*Obszary użytków rolnych – RP*

- 1) Funkcją dominującą obszarów użytków rolnych o symbolu RP jest polowa produkcja rolnicza (uprawy polowe, łąki, pastwiska, sady, stawy hodowlane). W obrębie obszaru można lokalizować:
  - a) zabudowę zagrodową i agroturystyczną (rozbudowa i modernizacja istniejącej zabudowy, oraz możliwość realizacji zabudowy uzupełniającej) oraz obiekty i urządzenia związane z gospodarką rolną oraz wodną,
  - b) drogi dojazdowe, gospodarcze, wewnętrzne, ścieżki rowerowe,
  - c) sieci, obiekty i urządzenia infrastruktury technicznej i komunikacyjnej.
- 2) Ustala się następujące wskaźniki zagospodarowania oraz użytkowania terenów:
  - a) maksymalną intensywność zabudowy – 0,1,
  - b) minimalna powierzchnia terenów czynnych biologicznie - 80%,
  - c) maksymalna wysokość zabudowy – 12 m, z dopuszczeniem obiektów wyższych ze względów technologicznych.
- 3) Ustala się następujące kierunki zagospodarowania oraz kształtowania ładu przestrzennego:
  - a) przeznaczenie terenów pod uprawy polowe oraz produkcję rolniczą prowadzone zgodnie predyspozycją gleb oraz zasadami ochrony gruntów,
  - b) zakaz realizacji nowej zabudowy w rozproszeniu; istniejąca zabudowa może być zachowana oraz remontowana,
  - c) dopuszcza się:
    - urządzenia działalności gospodarczej związanej z rolnictwem, w tym w szczególności –wymagającej zachowania określonych odległości od zabudowy mieszkaniowej i usługowej,
    - urządzenia związane z gospodarką wodną,
    - wykorzystane terenu dla potrzeb turystyki i wypoczynku , pod warunkiem, że turystyczny ruch pieszy, rowerowy i konny należy ograniczyć do wyznaczonych i odpowiednio urządzonych tras; miejsca rekreacji i wypoczynku uzupełnione zostaną wyłącznie o elementy małej architektury,
  - d) utrzymuje się istniejące przebiegi tras komunikacyjnych oraz sieci infrastruktury technicznej, z możliwością ich przebudowy oraz realizacji nowych połączeń i powiązań (np. nowe powiązania drogowe, linie elektroenergetyczne,



**PROGNOZA ODDZIAŁYWANIA NA ŚRODOWISKO ZMIANY STUDIUM UWARUNKOWAŃ I  
KIERUNKÓW ZAGOSPODAROWANIA PRZESTRZENNEGO GMINY STRUMIEŃ DLA CZĘŚCI  
OBSZARU MIASATA STRUMIEŃ**

---

*telekomunikacyjne, gazociągi, przebiegi połączeń wodociągowych, kanalizacyjnych itp.).*

Zgodnie z rysunkiem miejscowego planu zagospodarowania przestrzennego miasta Strumień (uchwała Rady Miejskiej w Strumieniu Nr XXXV/268/2009 z dnia 27 marca 2009 r.) obszar opracowania zlokalizowany jest w jednostkach strukturalnych, planistycznych: **MR** oraz **ML**.

Dla terenu o symbolu **ML** ustalenia planu stanowią:

1. *Wyznaczają się tereny wydzielone liniami rozgraniczającymi i oznaczone symbolami **M L** z podstawowym przeznaczeniem (zgodnie z istniejącym użytkowaniem) pod **lasy i zadrzewienia**.*
2. *W terenach ustala się:*
  - 1) *ochronę drzewostanów dla zachowania trwałości lasów;*
  - 2) *użytkowanie zgodne z planami urzędzenia lasów państwowych i niepaństwowych uwzględniającymi ich ochronny charakter;*
  - 3) *możliwość realizacji urządzeń komunikacji pieszej i kołowej niezbędnej dla prowadzenia właściwej gospodarki leśnej oraz wykorzystania turystycznego;*
  - 4) *możliwość realizacji sieci infrastruktury technicznej dla potrzeb miejscowych;*
  - 5) *zakaz dewastacji lasów oraz lokalizację wszelkiego zainwestowania za wyjątkiem obiektów związanych z gospodarką leśną.*

Dla terenu o symbolu **MR** ustalenia planu stanowią:

1. *Wyznaczają się tereny wydzielone liniami rozgraniczającymi i oznaczone symbolami **M R** z podstawowym przeznaczeniem pod **uprawy polowe i ogrodnicze z zabudową zagrodową**.*
2. *W terenach ustala się:*
  - 1) *utrzymanie istniejących obiektów z możliwością remontów, przebudowy i rozbudowy oraz realizację uzupełniających budynków gospodarczych w obrębie zagrody;*
  - 2) *wymianę substancji tj. realizację nowych obiektów w miejsce istniejących w złym stanie technicznym;*
  - 3) *możliwość realizacji nowej zabudowy zagrodowej w gospodarstwie rolnym, którego powierzchnia przekracza średnią powierzchnię gospodarstwa rolnego w gminie;*
  - 4) *utrzymanie upraw polowych, ogrodniczych i sadownictwa,*
  - 5) *utrzymanie oraz budowę lokalnych sieci infrastruktury technicznej oraz dróg dojazdowych;*
  - 6) *utrzymanie oraz możliwość wytyczenia szlaków turystycznych pieszych i rowerowych;*
  - 7) *możliwość realizacji stacji transformatorowych średniego napięcia w terenach oznaczonych symbolami E5 i E6 na rysunku planu.*
3. *W terenach wyklucza się:*
  - 1) *niszczenie zadrzewień śródpolnych;*
  - 2) *naruszanie lokalnych cieków i urządzeń melioracyjnych;*
  - 3) *odprowadzanie ścieków rolniczych do kanalizacji sanitarnej;*

**PROGNOZA ODDZIAŁYWANIA NA ŚRODOWISKO ZMIANY STUDIUM UWARUNKOWAŃ I  
KIERUNKÓW ZAGOSPODAROWANIA PRZESTRZENNEGO GMINY STRUMIEŃ DLA CZĘŚCI  
OBSZARU MIASATA STRUMIEŃ**

---

4) lokalizację dużych ferm hodowlanych z systemem bezściółkowym.

W opracowywanej zmianie suikzp dla części obszaru miasta Strumień zgodnie z projektem z grudnia 2021 r. zaprojektowano dwa obszary funkcjonalne struktury funkcjonalno-przestrzennej: **PU(z3)**, **RP** oraz **ZL**.

Dla obszaru o symbolu **PU(z3)** ustalenia projektu studium stanowią:

*Obszary działalności gospodarczej i produkcyjnej – PU(z3)*

1) Funkcją dominującą obszarów o symbolu PU(z3) jest działalność gospodarcza, produkcyjna, magazynowa i usługowa. W obrębie obszaru można lokalizować:

- a) zakłady produkcyjne, bazy, magazyny,
  - b) urządzenia wytwarzające energię z odnawialnych źródeł energii (fotowoltaika) o mocy przekraczającej 500kW,
  - c) tereny i obiekty sportowo – rekreacyjne,
  - d) urządzenia służące ochronie środowiska i zdrowia ludzi,
  - e) budynki socjalne,
  - f) sieci, obiekty i urządzenia infrastruktury technicznej i komunikacyjnej, w tym drogi dojazdowe i parkingi,
  - g) zieleni urządzoną i izolacyjną, obiekty małej architektury.
- 2) Ustala się następujące wskaźniki zagospodarowania oraz użytkowania terenów:
- a) maksymalną intensywność zabudowy – 0,8,
  - b) minimalna powierzchnia terenów czynnych biologicznie - 10%,
  - c) maksymalna wysokość zabudowy – 16,0 m,
- 3) Ustala się następujące kierunki zagospodarowania przestrzennego obszarów PU(z3):
- a) utrzymanie istniejących oraz realizacja nowych obiektów i urządzeń zgodnych z funkcją obszaru przy stosowaniu metod zagospodarowania terenu oraz technologii ograniczających uciążliwości oddziaływania na otoczenie,
  - b) obiekty i urządzenia należy harmonijnie wpisywać w istniejący krajobraz dbając o unikanie tworzenia obiektów o nadmiernej kubaturze i wysokości,
  - c) realizacja zieleni izolacyjnej wzdłuż nowych i projektowanych zespołów zabudowy,
  - d) zapewnienie dojazdu do terenu prowadzenia działalności gospodarczej oraz wyznaczenie miejsca parkowania bądź garażowania pojazdów w obrębie działek poszczególnych użytkowników,
  - e) wyprzedzające wyposażenie terenu w niezbędną infrastrukturę techniczną w stosunku do realizowanej działalności gospodarczej; realizacja sieci kanalizacyjnej oraz stosowanie proekologicznych systemów grzewczych; propagowanie selektywnej zbiórki odpadów oraz wydzielenie oznaczonych miejsc do tej zbiórki; do czasu realizacji sieci kanalizacyjnej dopuszczenie rozwiązań indywidualnych, w tym z zastosowaniem szczelnych zbiorników do gromadzenia ścieków.

Dla obszaru o symbolu **RP** ustalenia studium stanowią:

*Obszary użytków rolnych – RP*

- 1) Funkcją dominującą obszarów użytków rolnych o symbolu RP jest polowa produkcja rolnicza (uprawy polowe, łąki, pastwiska, sady, stawy hodowlane). W obrębie obszaru można lokalizować:

**PROGNOZA ODDZIAŁYWANIA NA ŚRODOWISKO ZMIANY STUDIUM UWARUNKOWAŃ I KIERUNKÓW ZAGOSPODAROWANIA PRZESTRZENNEGO GMINY STRUMIEŃ DLA CZĘŚCI OBSZARU MIASATA STRUMIEŃ**

---

- a) zabudowę zagrodową i agroturystyczną (rozbudowa i modernizacja istniejącej zabudowy, oraz możliwość realizacji zabudowy uzupełniającej) oraz obiekty i urządzenia związane z gospodarką rolną oraz wodną,
  - b) drogi dojazdowe, gospodarcze, wewnętrzne, ścieżki rowerowe,
  - c) sieci, obiekty i urządzenia infrastruktury technicznej i komunikacyjnej.
- 2) Ustala się następujące wskaźniki zagospodarowania oraz użytkowania terenów:
- a) maksymalną intensywność zabudowy – 0,1,
  - b) minimalna powierzchnia terenów czynnych biologicznie - 80%,
  - c) maksymalna wysokość zabudowy – 12 m, z dopuszczeniem obiektów wyższych ze względów technologicznych.
- 3) Ustala się następujące kierunki zagospodarowania oraz kształtowania ładu przestrzennego:
- a) przeznaczenie terenów pod uprawy polowe oraz produkcję rolniczą prowadzone zgodnie predyspozycją gleb oraz zasadami ochrony gruntów,
  - b) zakaz realizacji nowej zabudowy w rozproszeniu; istniejąca zabudowa może być zachowana oraz remontowana,
  - c) dopuszcza się:
    - urządzenia działalności gospodarczej związanej z rolnictwem, w tym w szczególności –wymagającej zachowania określonych odległości od zabudowy mieszkaniowej i usługowej,
    - urządzenia związane z gospodarką wodną,
    - wykorzystane terenu dla potrzeb turystyki i wypoczynku , pod warunkiem, że turystyczny ruch pieszy, rowerowy i konny należy ograniczyć do wyznaczonych i odpowiednio urządzonych tras; miejsca rekreacji i wypoczynku uzupełnione zostaną wyłącznie o elementy małej architektury,
  - d) utrzymuje się istniejące przebiegi tras komunikacyjnych oraz sieci infrastruktury technicznej, z możliwością ich przebudowy oraz realizacji nowych połączeń i powiązań (np. nowe powiązania drogowe, linie elektroenergetyczne, telekomunikacyjne, gazociągi, przebiegi połączeń wodociągowych, kanalizacyjnych itp.).

Dla obszaru o symbolu **ZL** ustalenia projektu studium stanowią:

*Obszary lasów – ZL*

- 1) *Obszary o symbolu ZL to tereny lasów o dominującej funkcji bioklimatycznej i rekreacyjnej.*
- 2) *Ustala się następujące kierunki zagospodarowania oraz kształtowania ładu przestrzennego:*
  - a) *utrzymanie i ochrona wartości przyrodniczych i krajobrazowych obszarów tworzących podstawowy zasób przyrodniczy gminy,*
  - b) *zakaz zabudowy; w uzasadnionych przypadkach dopuszcza się urządzenia związane z gospodarką wodną i leśną,*
  - c) *preferencje dla zwiększenia powierzchni zadrzewionych oraz tworzenia stawów hodowlanych i rekreacyjnych,*

**PROGNOZA ODDZIAŁYWANIA NA ŚRODOWISKO ZMIANY STUDIUM UWARUNKOWAŃ I KIERUNKÓW ZAGOSPODAROWANIA PRZESTRZENNEGO GMINY STRUMIEŃ DLA CZĘŚCI OBSZARU MIASATA STRUMIEŃ**

---

- d) tereny mogą być wykorzystane dla turystyki i wypoczynku, przy stosowaniu się do zaleceń służb leśnych oraz zachowaniu następujących zasad:
- ruch turystyczny pieszy, powinien odbywać się na wyznaczonych ścieżkach, z dopuszczeniem względnie swobodnej penetracji terenu,
  - ruch turystyczny rowerowy i konny powinien być ograniczony do wyznaczonych i odpowiednio urządzonych tras,
- e) utrzymuje się istniejące trasy komunikacyjne i ciągi infrastruktury technicznej, z dopuszczeniem ich uzupełnień (np. nowe powiązania drogowe, telekomunikacyjne, linie elektroenergetyczne, gazociągi, niezbędne przebiegi przewodów wodociągowych, kanalizacyjnych itp.),
- f) dopuszcza możliwość rozbudowy, modernizacji i remontu istniejącej zabudowy.

### **1.5. Ogólna charakterystyka obszaru opracowania**

Obszar będący przedmiotem opracowania zajmuje powierzchnię ~ 6,35 ha co stanowi nieco ponad 1% ogólnej powierzchni miasta Strumień. Aktualnie obszar opracowania w głównej mierze użytkowany jest rolniczo jako teren upraw polowych. Jedynie jego niewielki fragment w północnej części stanowi teren leśny. Obszar analizy cechuje się niemal płaskim ukształtowaniem terenu, rzędne terenu zawierają się w granicach: 260,5 – 262,9 mnpm. Od południa teren projektu zmiany suikzp graniczy bezpośrednio z nieruchomościami wykorzystywanymi jako tereny produkcyjno-przemysłowe. Od wschodu i zachodu do obszaru analizy przylegają użytki role (uprawy polowe). Wschodnia granica terenu przedmiotowej zmiany studium stanowi fragment granicy miasta Strumień, będącej jednocześnie granicą pomiędzy Gminą Strumień a miejscowością Wisła Mała w Gminie Pszczyzna tworząc tym samym granice Powiatu Cieszyńskiego i Pszczyńskiego. Od północy obszar zmiany suikzp graniczy z niewielkim terenem leśnym zajmującym pow. ok. 1,4 ha. W odległości około 80 m na zachód od granicy przedmiotowego obszaru występuje najbliższa zabudowa mieszkaniowa jednorodzinna zlokalizowana w rejonie ulicy Olszyna.

Zgodnie z danymi operatu EGIB oraz na podstawie wizyty in situ ustalono, iż w obszarze analizy występują następujące elementy infrastruktury technicznej:

- 1) Napowietrzna linia elektroenergetyczna średniego napięcia.
- 2) Kanalizacja deszczowa

W sąsiedztwie terenu znajdują się ponadto następujące elementy uzbrojenia terenu:

- 1) Linia kablowa elektroenergetyczna średniego napięcia (~ 4m);
- 2) Napowietrzna linia elektroenergetyczna średniego napięcia (~ 70m);
- 3) Sieć wodociągowa (~ 15m);
- 4) Kanalizacja deszczowa (~ 5m);
- 5) Kanalizacja sanitarna (~ 100m);
- 6) Sieć gazowa - niskoprężna (~ 2m);
- 7) Sieć teletechniczna (~ 150m);

Przedmiotowy obszar znajduje się w odległości:

- 1) ~ 52 km od stolicy województwa – Katowic;
- 2) ~ 26,4 km od siedziby powiatu – Cieszyn;
- 3) ~ 0,9 km od centrum miasta Strumień (w linii prostej).

## **PROGNOZA ODDZIAŁYWANIA NA ŚRODOWISKO ZMIANY STUDIUM UWARUNKOWAŃ I KIERUNKÓW ZAGOSPODAROWANIA PRZESTRZENNEGO GMINY STRUMIEŃ DLA CZĘŚCI OBSZARU MIASATA STRUMIEŃ**

---

Wprowadzenie projektowanego obszaru **PU(z3)** dla przeważającej części terenu opracowania ma na celu umożliwienie rozbudowy zakładów przemysłowych (ZWM „STRUMET” Sp. z o.o. oraz „WESOB” Sp. z o.o.) graniczących bezpośrednio z terenami zmiany suikzp związanych z branżą automotive, przemysłem metalowym, cynkowniczym, oraz spawalniczym, wykorzystujących najnowsze technologie i innowacje, co z kolei przełoży się bezpośrednio na powstanie nowych miejsc pracy. Rozbudowa powyższych przedsiębiorstw będzie korzystna i pożądana ze społeczno – gospodarczego punktu widzenia, wpłynie ona również na poprawę wizerunku oraz atrakcyjności całej miejscowości oraz gminy Strumień.

Działalność w przedmiotowym obszarze z założenia stanowić ma rozszerzenie istniejącej już produkcji o tożsamym charakterze, która realizowana jest przez podmioty będące właścicielami nieruchomości w granicach projektowanej zmiany suikzp.

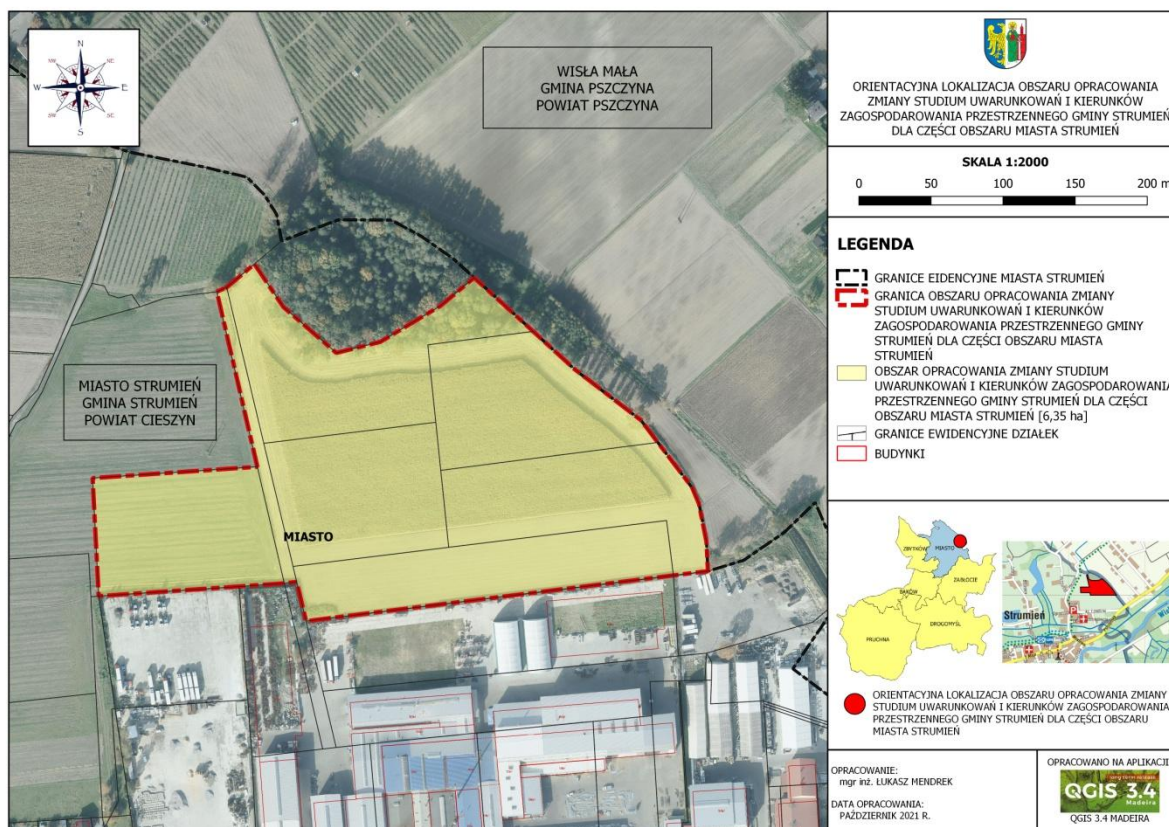
Na analizowanym terenie **występują** następujące elementy i uwarunkowania, mające wpływ na projekt zmiany suikzp:

- 1) Wschodnia część miasta Strumień wraz z obszarem opracowania leżą w zasięgu strefy ochrony pośredniej ujęcia wód powierzchniowych Goczałkowice ustanowionej na mocy rozporządzenie nr 2/2010 Dyrektora Regionalnego Zarządu Gospodarki Wodnej w Gliwicach z dnia 17 czerwca 2010r. w sprawie ustanowienia strefy ochronnej ujęcia wód powierzchniowych Goczałkowice, powiat pszczyński, województwo śląskie;
- 2) Niewielki fragment północnej części obszaru projektowanej zmiany suikzp znajduje się w granicach proponowanej formy ochrony przyrody - las łęgowy Strumień
- 3) elementy infrastruktury technicznej;

Na analizowanym terenie **nie występują** następujące elementy i uwarunkowania, mogące mieć wpływ na projekt zmiany suikzp:

- 1) elementy ochrony dziedzictwa kulturowego i zabytków;
- 2) zasoby wód podziemnych;
- 3) zjawiska osuwiskowe;
- 4) elementy dóbr kultury współczesnej;
- 5) udokumentowane złoża kopalin;
- 6) tereny górnicze;
- 7) obszary górniczy;
- 8) obszary szczególnego zagrożenia powodziowego;

# PROGNOZA ODDZIAŁYWANIA NA ŚRODOWISKO ZMIANY STUDIUM UWARUNKOWAŃ I KIERUNKÓW ZAGOSPODAROWANIA PRZESTRZENNEGO GMINY STRUMIEŃ DLA CZĘŚCI OBSZARU MIASTA STRUMIEŃ



Rysunek nr 1. Lokalizacja obszaru opracowania – opracowanie własne.

## 2. Charakterystyka środowiska terenu objętego ustaleniami zmiany studium

### 2.1 Położenie fizyczno-geograficzne

Obszar będący przedmiotem opracowania zlokalizowany jest w północno-wschodniej części miasta Strumień, wchodzącej w skład miejsko – wiejskiej gminy Strumień. Gmina Strumień umiejscowiona jest w południowej części województwa śląskiego, stanowiąc jednocześnie najbardziej na północ wysunięty fragment powiatu cieszyńskiego. Gminę Strumień tworzą miasto Strumień oraz sołectwa: Bąków, Drogomyśl, Pruchna, Zabłocie, Zabłocie Solanka oraz Zbytków. Obszar będący przedmiotem opracowania zajmuje powierzchnię ~ 6,35 ha. Wschodnia granica terenu przedmiotowej zmiany studium stanowi fragment granicy miasta Strumień, będącej jednocześnie granicą pomiędzy Gminą Strumień a miejscowością Wisła Mała w Gminie Pszczyna.

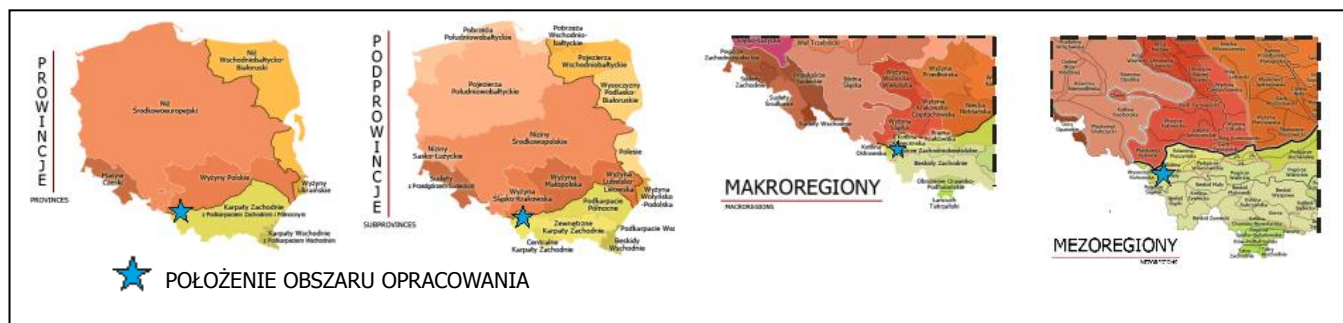
Według podziału na jednostki fizyczno-geograficzne J. Kondrackiego<sup>1</sup> analizowany obszar znajduje się w:

- prowincji – Karpaty Zachodnie;
- podprowincji – Północne Podkarpacie;
- makroregionu – Kotlina Oświęcimska;

<sup>1</sup> Kondracki J. Geografia Regionalna Polski, PWN, Warszawa 2001 r.

# PROGNOZA ODDZIAŁYWANIA NA ŚRODOWISKO ZMIANY STUDIUM UWARUNKOWAŃ I KIERUNKÓW ZAGOSPODAROWANIA PRZESTRZENNEGO GMINY STRUMIEŃ DLA CZĘŚCI OBSZARU MIASATA STRUMIEŃ

- mezoregionu – Dolina Górnej Wisły.



**Rysunek nr 2.** Położenie obszaru opracowania wg jednostek fizyczno-geograficznych (oprac. wł.).

Geograficzne położenie środka obszaru opracowania wyznaczają następujące współrzędne geograficzne:

- 49°55' 30,26" N
- 18°46' 13,34" E

## 2.2 Budowa Geologiczna

Obszar gminy Strumień wraz z terenem opracowania pod względem budowy tektonicznej zlokalizowany jest w południowo-zachodniej, brzeżnej części niecki górnośląskiej zwanej zapadliskiem przedkarpackim, która wypełniona jest karbońskimi osadami węglonośnymi złożonymi głównie z piaskowców i łupków z wkładkami i pokładami węgla kamiennego. Na warstwach Karbońskich zalega warstwa osadów mioceniowych wykształconych głównie w postaci ilów i warstw piaszczystych. Miąższość warstwy mioceniowej dochodzi do 600-800 m. Na warstwach tych występują utwory czwartorzędowe reprezentowane przez: osady piaszczysto-gliniaste związane z działalnością akumulacyjną rzek (budują podłoże do głębokości 20-40 m) oraz osady związane z działalnością lodowców: piaski i żwiry wodnolodowcowe oraz lessy i gliny lessopodobne<sup>2</sup>. Analizowany obszar nie ma predyspozycji do powstawania osuwisk.

W obszarze opracowania wg. danych udostępnionych przez Państwowy Instytut Geologiczny (aplikacja MIDAS<sup>3</sup>) nie występują udokumentowane złoża surowców naturalnych. Na terenie gminy Strumień, poza terenem objętym projektem planu, występują udokumentowane złoża surowców naturalnych, tj.: węgla kamiennego, torfu, surowców ilastych ceramiki budowlanej oraz wód leczniczych<sup>4</sup>.

## 2.3 Wody Powierzchniowe

Na terenie Gminy Strumień występuje bogata sieć hydrograficzna. Główną oś hydrologiczną gminy Strumień stanowi rzeka Wisła, która tuż za jej północno-wschodnią granicą tworzy zbiornik Goczałkowicki. Bogata sieć hydrograficzna tworzona jest przez

<sup>2</sup> Mapa Geologiczna Polski w skali 1:200000, ark. Cieszyn, WG 1983 r.

<sup>3</sup> <http://geoportal.pgi.gov.pl/midas-web>

<sup>4</sup> Opracowanie Ekofizjograficzne dla miasta i gminy Strumień, listopad 2011 r.

## **PROGNOZA ODDZIAŁYWANIA NA ŚRODOWISKO ZMIANY STUDIUM UWARUNKOWAŃ I KIERUNKÓW ZAGOSPODAROWANIA PRZESTRZENNEGO GMINY STRUMIEŃ DLA CZĘŚCI OBSZARU MIASATA STRUMIEŃ**

drobne ciek, będące zwykle pierwszorzędnymi dopływami Wisły (lewobrzeżne dopływy: Knajka z jej dopływami: Skotnica, Dopływ z Pruchnej, Stara Knajka z Dopływem z Bąkowa i Strumień oraz prawobrzeżne: Młynówka Drogomyska i Młynówka 2). Dwa ciek występujące w gminie Strumień zaliczone zostały do zlewni rzeki Odry są to Pielgrzymówka i Pruchnianka. Sieć hydrograficzną uzupełniają liczne kanały i rowy melioracyjne związane przede wszystkim z systemami doprowadzania wody do licznych stawów hodowlanych. Zdecydowana większość gminy przynależy do zlewni Wisły. Wododział I rzędu pomiędzy zlewniami Wisły i Odry przebiega w pobliżu zachodniej granicy gminy Strumień.

W odległości około 700 m od obszaru opracowania w kierunku południowo-zachodnim przepływa rzeka Wisła. W odległości około 450 m od obszaru opracowania w kierunku południowym przebiega kanał Strumień. W obrębie obszaru opracowania brak jest jakichkolwiek ceków, zbiorników wodnych czy też rowów melioracyjnych.

Wschodnia część miasta Strumień wraz z obszarem opracowania leżą w zasięgu pośredniej strefy ochronnej ujęcia wód powierzchniowych Goczałkowice ustanowionej na mocy rozporządzenie nr 2/2010 Dyrektora Regionalnego Zarządu Gospodarki Wodnej w Gliwicach z dnia 17 czerwca 2010r. w sprawie ustanowienia strefy ochronnej ujęcia wód powierzchniowych Goczałkowice, powiat pszczyński, województwo śląskie;

Zgodnie z danymi zawartymi na mapach zagrożenia powodziowego oraz mapach ryzyka powodziowego terenu opracowania znajduje się poza zasięgami obszarów i terenów zagrożenia powodziowego.

### **2.4 Wody podziemne**

Według Mapy Hydrogeologicznej w skali 1:200.000 ark. Cieszyn, analizowany obszar wchodzi w skład: przedkarpackiego regionu hydrogeologicznego XXII, podregionu przedkarpacko – śląskiego XXII 7, w którym główny poziom użytkowy wód podziemnych znajduje się w utworach czwartorzędowych. Według Mapy hydrogeologicznej Polski w skali 1:50000 na zdecydowanej większości powierzchni gminy występują użytkowe czwartorzędowe poziomy wodonośne.<sup>5</sup> Czwartorzędowe piętro wodonośne budują osady rzeczne doliny Wisły i jej dopływów. Wykształcone są one w postaci otczaków oraz żwirów i piasków, poza korytami górne partie żwirów i piasków bywają niekiedy zaglinione. Miąższość utworów czwartorzędowych dochodzi do 10 metrów.

Zasilanie wód podziemnych odbywa się poprzez bezpośrednią infiltrację opadów atmosferycznych, a także infiltrację wód powierzchniowych (cieków). W związku z brakiem własności retencyjnych w tych utworach poziom wodonośny w sąsiedztwie rzek uzależniony jest ściśle od jej stanów. Poziom wodonośny występuje na ogół na głębokości 5 – 15 m poniżej powierzchni terenu. Wody omawianego poziomu związane z utworami terasowymi (holocenijskimi) i wodnolodowcowymi stanowią ciągły horyzont o charakterze swobodnym.

Według podziału Polski na jednolite części wód podziemnych analizowany teren znajduje się w JCWPd nr 142. Według mapy wstępnej waloryzacji głównych zbiorników wód podziemnych (Skrzypczak 2003) oraz Rozporządzenia Rady Ministrów z dnia 27 czerwca

<sup>5</sup> Mapa hydrogeologiczna w skali 1:50000, ar. M-34-74-A Zebrzydowice oraz M-34-74-Pszczyna, PIG 2000



## **PROGNOZA ODDZIAŁYWANIA NA ŚRODOWISKO ZMIANY STUDIUM UWARUNKOWAŃ I KIERUNKÓW ZAGOSPODAROWANIA PRZESTRZENNEGO GMINY STRUMIEŃ DLA CZĘŚCI OBSZARU MIASATA STRUMIEŃ**

2006 r. w sprawie przebiegu granic obszarów dorzeczy i regionów wodnych (Dz. U. 2006 nr 126 poz. 878) na analizowanym terenie brak jest głównych zbiorników wód podziemnych.

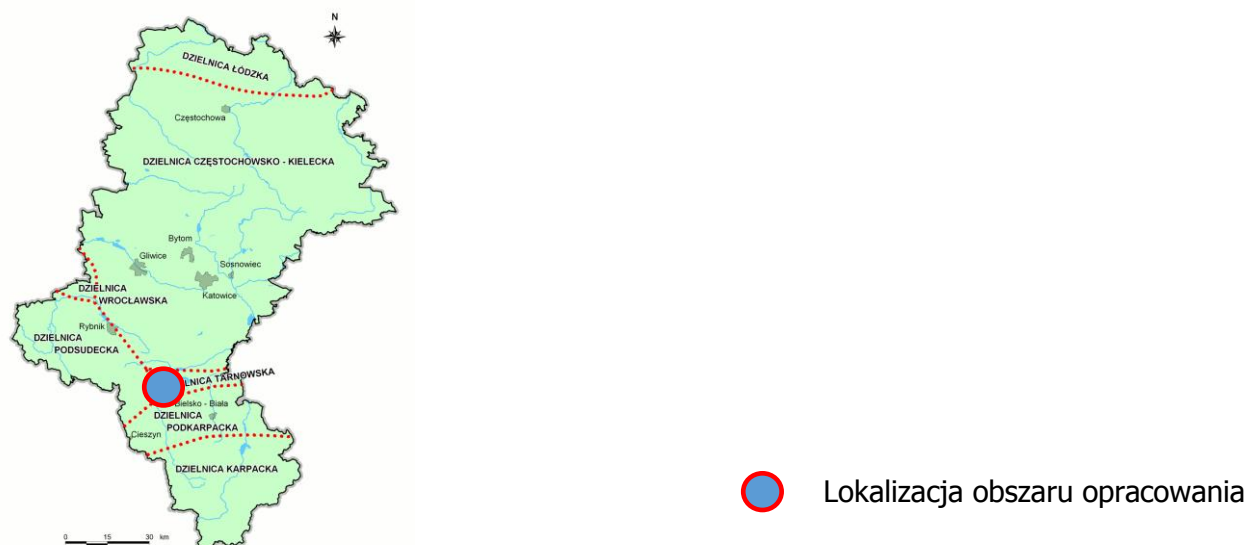
### **2.5 Warunki klimatyczne**

Według regionalizacji rolniczo-klimatycznej R. Gumińskiego<sup>6</sup>, zmodyfikowanej przez J. Kondrackiego, gmina Strumień położona jest u styku trzech regionów, nazwanych dzielnicami tj.: tarnowskiej, podkarpackiej, podsudeckiej.

Parametry charakteryzujące warunki klimatyczne dla obszaru opracowania:

- średnia temperatura roku: **7,8°C**;
- średnia roczna suma opadów ok. **800 mm**;
- średnia temperatura lipca: ok. **17°C**;
- średnia temperatura stycznia: **3°C**;
- średnie prędkości wiatrów: **2.2 – 2.5 m/s**;
- przeważające kierunki wiatrów: **południowe i zachodnie**;
- dni bezwietrzne: **30%**;
- długość zalegania pokrywy śnieżnej: ok. **80 dni**;
- długość okresu wegetacyjnego: **200 – 220 dni**;
- średnia wartość nasłonecznienia: ok. **4 h/dobę**.

Na terenie gminy wyróżniono topoklimaty rolnicze, leśne i obszarów zabudowanych. Ze względu na dużą ilość cieków i zbiorników wodnych na wymienione wyżej topoklimaty często nakłada się topoklimat dolin rzecznych (obszar predysponowany do tworzenia się zastoisk chłodnego powietrza i mgieł). W szczególności należy tu wyróżnić szeroką dolinę Wisły wraz z dolinami jej bocznych dopływów.



**Rysunek nr 3.** Położenie obszaru opracowania wg regionalizacji rolniczo-klimatycznej.

<sup>6</sup> <http://www.2007.przyroda.katowice.pl/klimat.html>

**PROGNOZA ODDZIAŁYWANIA NA ŚRODOWISKO ZMIANY STUDIUM UWARUNKOWAŃ I  
KIERUNKÓW ZAGOSPODAROWANIA PRZESTRZENNEGO GMINY STRUMIEŃ DLA CZĘŚCI  
OBSZARU MIASATA STRUMIEŃ**

---

## **2.6 Ukształtowanie powierzchni**

Duża część gminy Strumień, miasta Strumień oraz cały obszar opracowania położone są w dolinie rzeki Wisły. Rzeźba terenu jest mało urozmaicona, reprezentuje typ równiny krajobrazu den dolin i równin akumulacyjnych. Rzeźba terenu nie stanowi żadnego ograniczenia dla realizacji zabudowy.

Obszar będący przedmiotem opracowania cechuje niemal całkiem płaskie ukształtowanie powierzchni oraz rolnicze wykorzystanie. Rzędne terenu kształtują się na poziomie od 260,5 m n.p.m. do 262,9 m n.p.m.

## **2.7 Gleby**

Cechą charakterystyczną gminy Strumień, jest jej rolniczy charakter. Na podstawie analizy danych operatu ewidencji gruntów i budynków, (zgodnie ze stanem na dzień 20.10.2021 r.) ustalono iż, **72,32%** powierzchni gminy stanowią grunty pozostające w gospodarowaniu rolnym. Na terenie miasta Strumień w ten sposób użytkowanych jest **69,03%** terenów. Szczegółowe zestawienie użytkowania gruntów przedstawiono w tabeli nr 1 znajdującej się na końcu opracowania. W strukturze użytkowania zdecydowanie przeważają grunty orne, które stanowią 46,95% powierzchni gminy i 40,23% powierzchni miasta Strumień. Mniejszy udział w użytkowaniu zajmują łąki (odpowiednio 7,81 % i 13,38%) oraz pastwiska (9,3% i 6,35%). Stosunkowo duży jest udział stawów hodowlanych. Na terenie gminy zajmują one około 269,28 ha, co stanowi 4,6% jej powierzchni. Lasy w gminie Strumień zajmują ok. 865,7 ha, co stanowi ok. 14,8% powierzchni gminy. Na terenie miasta Strumień udział lasów jest jeszcze mniejszy, zajmują one, bowiem powierzchnię 22,4 ha, co stanowi 3,56% powierzchni miejscowości. Niewielki jest również udział zadrzewień, które zajmują tylko 4,04 ha gminy. Wszystkie powierzchnie leśne i zadrzewione zajmują więc ok. 14,86% powierzchni gminy, co jest wynikiem o ponad połowę mniejszym niż średnia województwa (31,8%).

## **2.8 Zasoby naturalne**

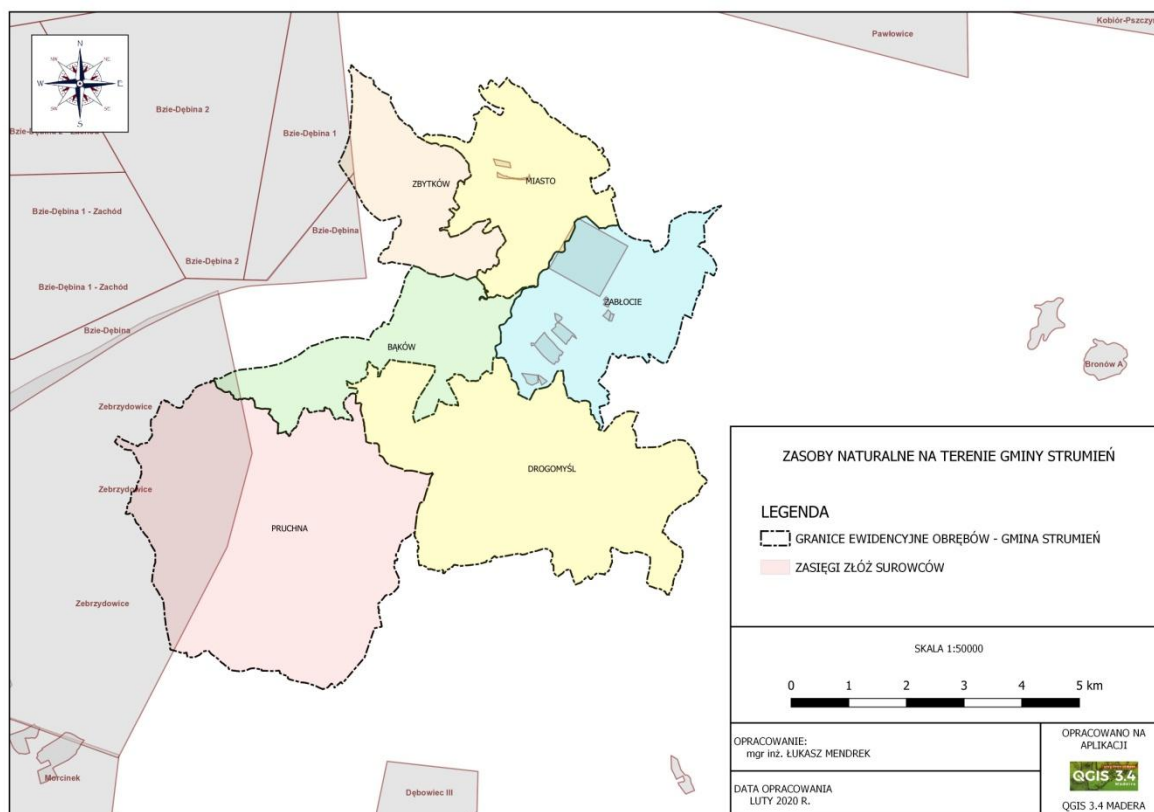
Na terenie gminy Strumień występują udokumentowane złoża: węgla kamiennego, torfu, kruszyw naturalnych, surowców ilastych ceramiki budowlanej oraz wód leczniczych. W obszarze opracowania nie występują udokumentowane złoża kopalin.

| Udokumentowane złoża na terenie miasta i gminy Strumień |          |  |                 |
|---|----------|--|-----------------|
| Lp  | ID Midas | Kopalina   | Nazwa złoża     |
| 1   | 385      | Węgiel kamienny                                    | Bzie-Dębina     |
| 2   | 10138    | Węgiel kamienny                                    | Bzie-Dębina 1   |
| 3   | 7352     | Węgiel kamienny i metan jako kopalina towarzysząca | Zebrzydowice    |
| 4   | 1964     | Surowce ilaste ceramiki budowlanej                 | Strumień        |
| 5   | 10919    | Wody Lecznicze                                     | Zabłocie-Korona |
| 6   | 11337    | Torf   | Zabłocie S      |
| 7   | 5761     | Torfy  | Zabłocie        |
| 8   | 9942     | Kruszywa naturalne                                 | Zabłocie 2      |

**PROGNOZA ODDZIAŁYWANIA NA ŚRODOWISKO ZMIANY STUDIUM UWARUNKOWAŃ I KIERUNKÓW ZAGOSPODAROWANIA PRZESTRZENNEGO GMINY STRUMIEŃ DLA CZĘŚCI OBSZARU MIASATA STRUMIEŃ**

|    |       |                    |            |
|----|-------|--------------------|------------|
| 9  | 11805 | Kruszywa naturalne | Zabłocie 3 |
| 10 | 10435 | Kruszywa naturalne | Zabłocie 1 |
| 11 | 15065 | Torfy              | Zabłocie 4 |

**Tabela nr 2.** Wykaz udokumentowanych złóż na terenie Gminy Strumień



**Rysunek nr 4.** Zasoby naturalne na terenie Gminy Strumień - złoża surowców.

## 2.9 Środowisko przyrodnicze

Analizowany teren z uwagi na sposób wykorzystania cechuje się niemalże całkowitym przekształceniem antropogenicznym. Znakomitą większość obszaru aktualnie stanowią grunty rolne. Jedyne jego niewielki fragment w północnej części stanowi teren leśny. Teren ten zajmuje powierzchnię około 0,36 ha. Stanowi on fragment obszaru leśnego łęgowego w formie śródpolnej remizy leśnej o łącznej powierzchni około 1,4 ha wskazanej w opracowaniu ekofizjograficznym jako proponowana forma ochrony przyrody - las łęgowy Strumień.

Obszar leśny występujący w obszarze analizy stanowi teren cenny przyrodniczo, i w projekcie zmiany studium przewidziano dla niego wprowadzenie obszaru **ZL** (obszary lasów) w miejsce aktualnie obowiązującego terenu **RP** (obszar użytków rolnych). Lokalizację oraz zasięg terenu cennego przyrodniczo występującego w granicach obszaru analizy przedstawiono na rysunku nr 5.

W trakcie przeprowadzonej w miesiącu październiku analizy insi tu stwierdzono występowanie w obszarze leśnym następujących gatunków flory:

## PROGNOZA ODDZIAŁYWANIA NA ŚRODOWISKO ZMIANY STUDIUM UWARUNKOWAŃ I KIERUNKÓW ZAGOSPODAROWANIA PRZESTRZENNEGO GMINY STRUMIEN DLA CZĘŚCI OBSZARU MIASATA STRUMIEN

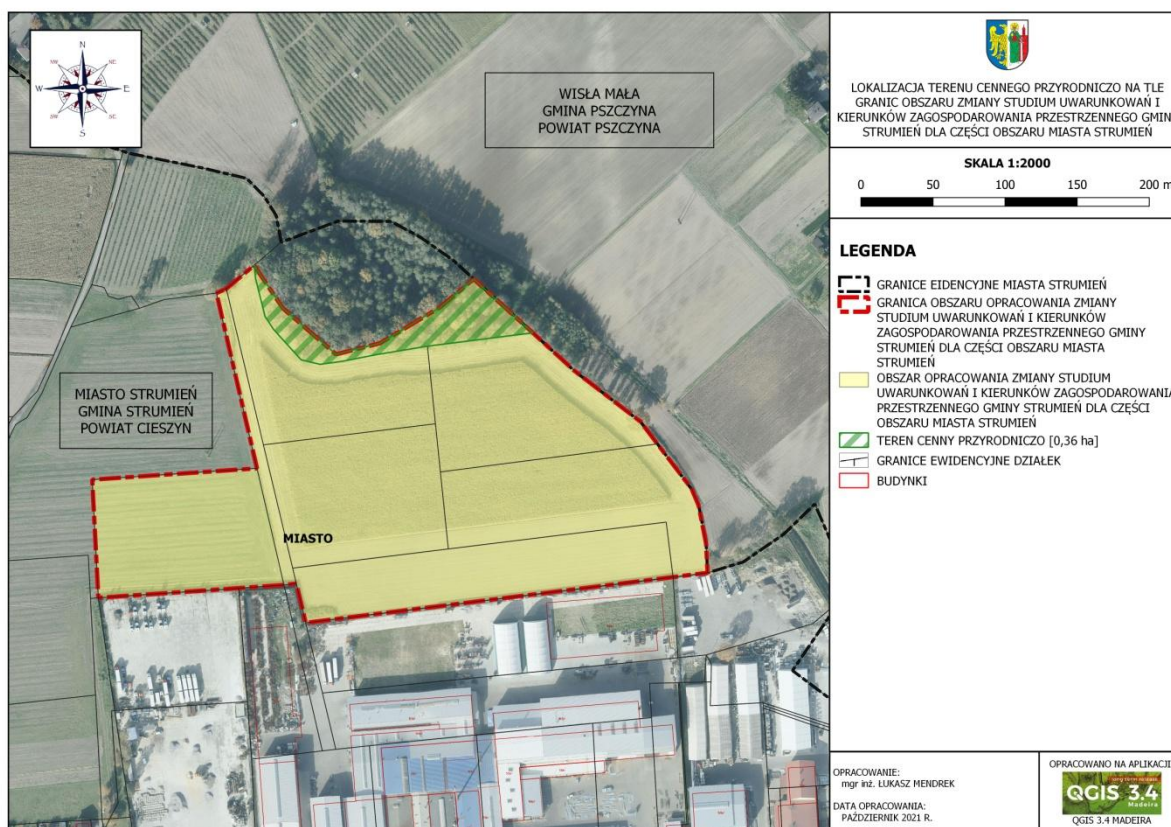
- 1) Dąb szypułkowy (*Quercus robur*),
- 2) Olcha czarna (*Alnus glutinosa*),
- 3) Klon zwyczajny (*Acer platanoides*),
- 4) Brzoza brodawkowata (*Betula pendula*)
- 5) Jesion wyniosły (*Fraxinus excelsior*)
- 6) Bez czarny (*Sambucus nigra*)

Na podstawie przeprowadzonej analizy in situ stwierdzono występowanie między innymi następujących elementów fauny:

- 1) Zając szarak (*Lepus europaeus*);
- 2) Bażant (*Phasianus colchicus*);

Dla części obszaru użytkowanej rolniczo nie stwierdzono występowanie żadnych elementów rodzimej fauny i flory.

Obszar opracowania z uwagi na fakt iż w dominującej większości objęty jest przekształceniem antropogenicznym zaliczany jest do grupy krajobrazów kulturowych.



Rysunek nr 5. Lokalizacja terenu cennego przyrodniczo na tle granic projektu zmiany suikzpz.

### 2.10 Obszary chronione i obiekty przyrodnicze podlegające ochronie

**PROGNOZA ODDZIAŁYWANIA NA ŚRODOWISKO ZMIANY STUDIUM UWARUNKOWAŃ I KIERUNKÓW ZAGOSPODAROWANIA PRZESTRZENNEGO GMINY STRUMIEŃ DLA CZĘŚCI OBSZARU MIASATA STRUMIEŃ**

---

Na terenie gminy Strumień występują trzy obszary ochrony przyrody w ramach sieci Natura 2000:

- 1) Obszar specjalnej ochrony ptaków – „Dolina Górnej Wisły” (kod PLB240001);
- 2) Specjalny obszar ochrony siedlisk – „Pierściec” (kod PLH240022);
- 3) Specjalny obszar ochrony siedlisk – „Zbiornik Goczałkowicki – Ujście Wisły i Bajerki” (kod PLH240039).

W granicach administracyjnych Gminy Strumień występuje ponadto osiem pomników przyrody. Poza tymi elementami nie występują żadne inne formy ochrony przyrody w rozumieniu art. 6 ust.1 ustawy o ochronie przyrody (Dz. U. 2021, poz. 1098 ze zm).

Teren będący przedmiotem opracowania znajduje się w całości poza ww. obszarami i ochrony przyrody a w jego granicach nie występują żadne pomniki przyrody. Analizowany obszar oddalony jest od ww. form ochrony przyrody o:

- 1) Obszar specjalnej ochrony ptaków – „Dolina Górnej Wisły” - 0,36 km;
- 2) Specjalny obszar ochrony siedlisk – „Pierściec” – 6,0 km;
- 3) Specjalny obszar ochrony siedlisk – „Zbiornik Goczałkowicki – Ujście Wisły i Bajerki” - 0,36 km;
- 4) Najbliższy pomnik przyrody – 0,33km.

Teren ochrony ptaków Natura 2000 „Dolina Górnej Wisły” (wprowadzony na podstawie rozporządzenia Ministra Środowiska z dnia 21 lipca 2004 roku w sprawie obszarów specjalnej ochrony ptaków (Dz. U. nr 229 poz. 2312)<sup>7</sup>, stanowi ostoję ptasią o randze europejskiej. Jest ważnym miejscem lęgowym dla wielu rzadkich ptaków wodno-błotnych oraz jednym ze strategicznych miejsc odpoczynku podczas ich jesiennych i wiosennych wędrówek. Gatunki te przyciąga tutaj obfitość pokarmu oraz duża różnorodność miejsc do zakładania gniazd, jaką mogą znaleźć na stawach rybnych. Występuje tu, co najmniej 29 gatunków ptaków z załącznika I Dyrektywy Ptasiej oraz 8 gatunków z Polskiej Czerwonej Księgi (PCK).

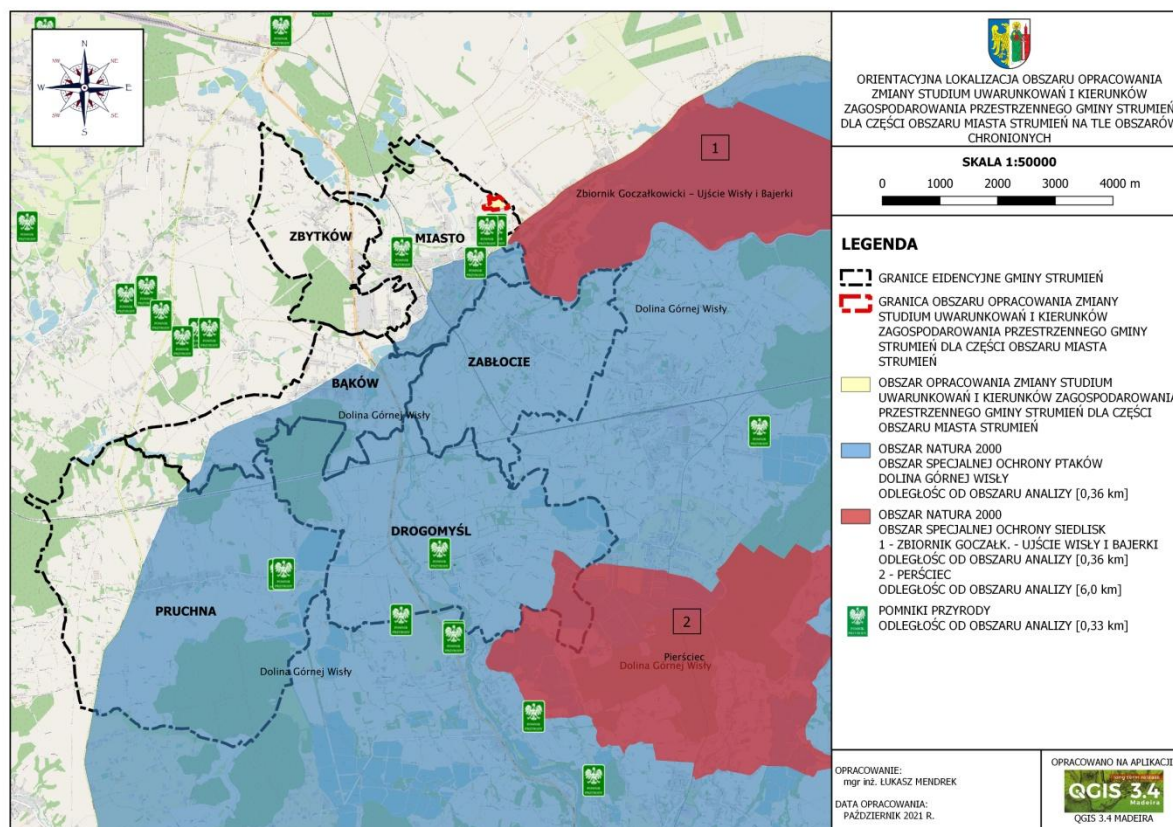
W okresie lęgowym obszar zasiedla co najmniej 1% populacji krajowej następujących gatunków ptaków: bączek, bąk, dzierzba czarnoczelna, mewa czarnogłowa, rybitwa białowąsa, rybitwa rzeczna, rybitwa czarna, szablodziób, ślepowron, cyranka, czernica, kokoszka, krakwa, krwawodziób, perkoz dwuczuby, płaskonos, sieweczka rzeczna, śmieszka, zausznik. W stosunkowo wysokim zagęszczeniu występują: bocian biały, muchołówka białoszyja, krzyżówka, głowienka, łyska, perkozek. W okresie wędrówek występuje, co najmniej 1% populacji szlaku wędrówkowego perkoz dwuczuby, czapli białej i płaskonosy.<sup>8</sup>

---

<sup>7</sup> <http://www.geoportal.rdos.katowice.pl>

<sup>8</sup> Waloryzacja przyrodnicza obszaru Natura 2000 „Dolina Górnej Wisły”, Ogólnopolskie Towarzystwo Ochrony Ptaków, Bytom-Katowice 2006 r.

# PROGNOZA ODDZIAŁYWANIA NA ŚRODOWISKO ZMIANY STUDIUM UWARUNKOWAŃ I KIERUNKÓW ZAGOSPODAROWANIA PRZESTRZENNEGO GMINY STRUMIEŃ DLA CZĘŚCI OBSZARU MIASATA STRUMIEŃ



**Rysunek nr 6.** Położenie obszaru opracowania na tle obszarów chronionych.

Do zasobów przyrodniczych gminy Strumień podlegających ochronie należą ponadto:

- lasy stanowiące własność Skarbu Państwa będące w zarządzie PGL LP – Nadleśnictwo Ustroń uznane za ochronne i objęte Leśnym Kompleksem Promocyjnym „Lasy Beskidu Śląskiego” (zarządzenie nr 30 Dyrektora Generalnego Lasów Państwowych – 1994)<sup>9</sup>;
- korytarz ekologiczny: Ptaki „Dolina Górnej Wisły”, status - ponadregionalny.<sup>10</sup>, którego granice obejmują obszar całej gminy Strumień wraz z terenem opracowania.

Na analizowanym terenie nie stwierdzono występowania gatunków chronionych.

## 2.11 Krajobraz

Gmina Strumień posiada specyficzne walory krajobrazowe. Położenie w płaskiej dolinie rzeki Wisły skutkuje brakiem szczególnych dominant krajobrazowych oraz brakiem większych przewyższeń (punktów widokowych). Głównym elementem krajobrazu jest bliskość Beskidów, których grań oraz poszczególne szczyty rysują się na horyzoncie od strony południowej. Ciekawymi elementami krajobrazu są otwarcia widokowe na licznie występujące

<sup>9</sup> Regionalna Dyrekcja Lasów Państwowych w Katowicach, Nadleśnictwo Ustroń, Planu Urządzenia Lasu

<sup>10</sup> <http://www.geoportal.rdos.katowice.pl>

**PROGNOZA ODDZIAŁYWANIA NA ŚRODOWISKO ZMIANY STUDIUM UWARUNKOWAŃ I  
KIERUNKÓW ZAGOSPODAROWANIA PRZESTRZENNEGO GMINY STRUMIEŃ DLA CZĘŚCI  
OBSZARU MIASATA STRUMIEŃ**

stawy hodowlane. Dominującą formę zabudowy w gminie Strumień stanowi budownictwo jednorodzinne i zagrodowe.

Analizowany obszar z uwagi na: stosunkowo niewielkie rozmiary oraz dominujące rolnicze wykorzystywanie terenu jak również występującą w sąsiedztwie zabudowę produkcyjną, charakteryzuje się ograniczonymi walorami krajobrazowymi.

### **2.12 Zabytki i obiekty kulturowe podlegające ochronie**

Na terenie gminy Strumień występują następujące elementy i obiekty kulturowe podlegające ochronie:

- 1) Obszary, założenia i obiekty wpisane do rejestru zabytków województwa śląskiego

| <b>Wykaz założeń – obszarów oraz obiektów wpisanych do rejestru zabytków województwa śląskiego</b> |                    |   |
|--|--------------------|---|
| <b>Lp</b>  | <b>Miejscowość</b> | <b>Założenie – obszar, obiekt</b>   |
| 1  | Drogomyśl          | Kościół ewangelicki, mur. XVII w., Nr rej.140/60  |
| 2  | Drogomyśl          | Dawny zajazd, ul. Główna 13, nr rej. A – 141/60   |
| 3  | Drogomyśl          | Dawna obora, obecnie stajnia, ul. Modrzewiowa 4, nr rej. A – 143/60                             |
| 4  | Drogomyśl          | Zespół parkowo – dworski, ul. Modrzewiowa 1, mur., pocz. XVIII w., nr rej. A – 430/86/90        |
| 5  | Pruchna            | Kaplica p.w. św. Józefa, mur., XIX w., Nr rej. A – 310/78                                       |
| 6  | Pruchna            | Kościół Zmartwychwstania Pańskiego, ewangelicko – augsburski, ul. Główna 66, nr rej. A – 391/12 |
| 7  | Pruchna            | Budynek mieszkalny, ul. Główna 62 ( d. Nr 20 ) mur., XVIII / XIX w., nr rej. 939/68             |
| 8  | Pruchna            | Budynek mieszkalny, ul. Główna 2 ( d. Nr 42 ), mur., XVIII XIX w., Nr rej. 940/68               |
| 9  | Strumień           | Układ urbanistyczny Strumienia z końca XV w., Nr rej. A - 391/81                                |
| 10   | Strumień           | Kościół parafialny p.w. św. Barbary, mur. Barokowy z 1790 r., nr rej. A - 354/78                |
| 11   | Strumień           | Ratusz, Rynek 4, mur. Barokowy, XVIII w., Nr rej. A – 351/78                                    |
| 12   | Strumień           | Dawny Zamek, ul. Londzina 56, mur., XVII w., Nr rej. 184/60                                     |
| 13   | Strumień           | Budynek mieszkalny, ul. Londzina 3 (d. Nr 16), mur. XIX w., Nr rej. 1007/69                     |
| 14   | Strumień           | Budynek mieszkalny, ul. Londzina 7 (dawny nr 14), mur. XIX w., Nr rej. 1006/69                  |
| 15   | Strumień           | Budynek mieszkalny, ul. Londzina 8 (d. Nr 97) mur., XIX w., Nr rej. 1008/69                     |
| 16   | Strumień           | Budynek mieszkalny, ul. Londzina 9 (d. Nr 13) mur., XIX w., Nr rej. 1005/69                     |
| 17   | Strumień           | Budynek mieszkalny, ul. Londzina 12 (d. Nr 106) mur., XIX w., Nr rej. 1009/69                   |
| 18   | Strumień           | Budynek mieszkalny, ul. Londzina 21 (d. Nr 6) mur., XIX w., Nr rej. 1004/69                     |
| 19   | Strumień           | Kamienica mieszczańska, ul. Londzina 23, mur., XIX w. Nr rej. A – 445/86                        |
| 20   | Strumień           | Budynek mieszkalny, dawna karczma, ul. Londzina 24, mur., XVIII / XIXw., Nr rej. A – 1010/69    |
| 21   | Strumień           | Budynek mieszkalny, ul. Pocztowa 7 (d. Nr 55), mur., XVIII w., Nr rej. 1003/69                  |
| 22   | Strumień           | Budynek mieszkalny, ul. Pocztowa 20 (d. Nr 37), mur., XIXw., Nr rej. 999/69                     |
| 23   | Strumień           | Budynek mieszkalny, ul. Pocztowa 26 (d. Nr 40), mur. XIXw., Nr rej. 1002/69                     |
| 24   | Strumień           | Dom mieszkalny, Rynek 14 (d. Nr 93), mur., XVII w., Nr rej. 188/60                              |
| 25   | Strumień           | Dom mieszkalny Rynek 15 (d. Nr 92) mur., XVII w., Nr rej. 187/60                                |
| 26   | Strumień           | Dom mieszkalny, Rynek 17 (d. Nr 90), mur., XVII w., Nr rej. 186/60                              |
| 27   | Strumień           | Dom mieszkalny, Rynek 18 ( d. Nr 91 ) mur., XVII w., Nr rej. A – 410/86                         |

**PROGNOZA ODDZIAŁYWANIA NA ŚRODOWISKO ZMIANY STUDIUM UWARUNKOWAŃ I  
KIERUNKÓW ZAGOSPODAROWANIA PRZESTRZENNEGO GMINY STRUMIEŃ DLA CZĘŚCI  
OBSZARU MIASATA STRUMIEŃ**

|    |         |   |
|----|---------|---|
| 28 | Zbytków | Dawny folwark, ul. Wiślańska 39, mur., pocz. XIX w., Nr rej. A – 199/60           |
| 29 | Zbytków | Kaplica p.w. M.B. Szkaplerznej, ul. Wyzwolenia, mur., XIX w. Nr rej. A - 320/78   |
| 30 | Zbytków | Stajnia w dawnym folwarku mur., ul. Wiślańska 39, pocz. XIX w. nr rej. A – 946/68 |

**Tabela nr 3.** Wykaz założeń – obszarów oraz obiektów wpisanych do rejestru zabytków województwa śląskiego zlokalizowanych na terenie gminy Strumień.<sup>11</sup>

2) Stanowiska archeologiczne

| <b>Wykaz stanowisk archeologicznych w gminie Strumień</b> |                    |  |  |                        |
|---|--------------------|--|--|------------------------|
| <b>Lp</b>   | <b>Miejscowość</b> | <b>Typy stanowisk</b>  | <b>Chronologia</b>   | <b>Ilość stanowisk</b> |
| 1   | Bąków              | ślad osadnictwa, osada   | późne średniowiecze  | 2                      |
| 2   | Drogomyśl          | ślad osadnictwa, osada   | późne średniowiecze,<br>średniowiecze  | 2                      |
| 3   | Pruchna            | ślad osadnictwa, osada   | prahistoria, mezolit<br>późne średniowiecze,<br>średniowiecze, okres<br>nowożytny, | 27                     |
| 4   | Strumień           | ślad osadnictwa,<br>osada, znalezisko<br>luźne, ukł. urban.<br>Strumienia, | Neolit, ep. kamienia,<br>średniowiecze, późne<br>średniowiecze, ok.<br>nowożytny   | 11                     |
| 5   | Zbytków            | ślad osadnictwa  | późne średniowiecze  | 1                      |

**Tabela nr 4.** Wykaz stanowisk archeologicznych zlokalizowanych na terenie gminy Strumień.

3) Zabytki ujęte w gminnej ewidencji zabytków

| <b>Wykaz zabytków ujętych w gminnej ewidencji zabytków</b> |                    |                         |                         |                          |
|--|--------------------|-------------------------|-------------------------|--------------------------|
| <b>Lp</b>  | <b>Miejscowość</b> | <b>Obiekty murowane</b> | <b>Obiekty sakralne</b> | <b>Parki i cmentarze</b> |
| 1  | Bąków              | 3                       | 0                       | 0                        |
| 2  | Drogomyśl          | 22                      | 1                       | 3                        |
| 3  | Pruchna            | 17                      | 5                       | 3                        |
| 4  | Strumień           | 69                      | 5                       | 3                        |
| 5  | Zabłocie           | 5                       | 3                       | 0                        |
| 6  | Zbytków            | 5                       | 2                       | 0                        |
| <b>Σ</b>   |                    | <b>121</b>              | <b>16</b>               | <b>9</b>                 |

**Tabela nr 5.** Zestawienie zabytków ujętych w gminnej ewidencji zabytków.

<sup>11</sup> Wykaz obiektów wpisanych do rejestru zabytków – Gmina Strumień, <http://www.wkz.katowice.pl>



**PROGNOZA ODDZIAŁYWANIA NA ŚRODOWISKO ZMIANY STUDIUM UWARUNKOWAŃ I  
KIERUNKÓW ZAGOSPODAROWANIA PRZESTRZENNEGO GMINY STRUMIEŃ DLA CZĘŚCI  
OBSZARU MIASATA STRUMIEŃ**

Zgodnie z założeniami planu zagospodarowania przestrzennego województwa śląskiego ochronie i promocji podlegają charakterystyczne krajobrazy województwa śląskiego, które dla obszaru gminy Strumień stanowią krajobraz gospodarki stawowej, w tym tak zwany "Żabi Kraj", obejmujący pas terenów rozciągających się od Skoczowa do Zatora w województwie małopolskim.

Na analizowanym terenie nie występują zabytki i obiekty kulturowe podlegające ochronie.

### 3. Ocena stanu i funkcjonowania środowiska

Obszar będący przedmiotem opracowania zaliczony został do grupy krajobrazów kulturowych z uwagi na występujące na nim tereny ukształtowane i użytkowane przez człowieka.

Jakość środowiska dla tego obszaru w głównej mierze uzależniona jest od:

- 1) poziomu zanieczyszczenia powietrza atmosferycznego;
- 2) czystości i jakości wód podziemnych i powierzchniowych;
- 3) klimatu akustycznego;
- 4) poziomu emisji pola elektromagnetycznego.

#### 1) Zanieczyszczenia powietrza atmosferycznego

Głównymi emitorami zanieczyszczeń powietrza dla obszaru opracowania jak również całego miasta Strumień są: zanieczyszczenia komunikacyjne oraz niska emisja związana z eksploatacją palenisk indywidualnych.

Stan powietrza dla gminy Strumień zgodnie z danymi zawartymi w opracowaniu: *Stan środowiska w województwie śląskim – Raport 2020<sup>12</sup>*, przedstawia się następująco:

| <b>Ocena jakości powietrza – Zbiornicze zestawienie wyników klasyfikacji stref wg. kryterium: ochrona zdrowia w 2018 roku</b> |                           |                 |                 |                               |          |                |          |          |          |                 |          |          |          |
|---|---------------------------|-----------------|-----------------|-------------------------------|----------|----------------|----------|----------|----------|-----------------|----------|----------|----------|
| Kod strefy  | Nazwa strefy              | SO <sub>2</sub> | NO <sub>2</sub> | C <sub>6</sub> H <sub>6</sub> | CO       | O <sub>3</sub> | PM10     | Pb       | As       | Cd              | Ni       | BaP      | PM2,5    |
| PL2401  | Agl. Górnośląska          | A               | C               | A                             | A        | A              | C        | A        | A        | A               | A        | C        | C        |
| PL2402  | Agl. Rybnicko-Jastrzębska | A               | A               | A                             | A        | A              | C        | A        | A        | A               | A        | C        | C        |
| PL2403  | Miasto Bielsko-Biała      | A               | A               | A                             | A        | A              | C        | A        | A        | A               | A        | C        | C        |
| PL2404  | Miasto Częstochowa        | A               | A               | A                             | A        | A              | C        | A        | A        | A               | A        | C        | C        |
| <b>PL2405</b>   | <b>Strefa Śląska</b>      | <b>A</b>        | <b>A</b>        | <b>A</b>                      | <b>A</b> | <b>C</b>       | <b>C</b> | <b>A</b> | <b>A</b> | <b>A</b>        | <b>A</b> | <b>C</b> | <b>C</b> |
| <b>Ocena jakości powietrza – Zbiornicze zestawienie wyników klasyfikacji stref wg. kryterium: ochrona roślin w 2018 roku</b>  |                           |                 |                 |                               |          |                |          |          |          |                 |          |          |          |
| Kod strefy  | Nazwa strefy              | NO <sub>x</sub> |                 |                               |          | O <sub>3</sub> |          |          |          | SO <sub>2</sub> |          |          |          |
| <b>PL2405</b>   | <b>Strefa Śląska</b>      | <b>A</b>        |                 |                               |          | <b>C</b>       |          |          |          | <b>A</b>        |          |          |          |

**Tabela nr 6.** Ocena jakości powietrza dla gminy Strumień – strefa śląska.

<sup>12</sup>Stan środowiska w województwie śląskim - Raport 2020,  
[https://www.gios.gov.pl/images/dokumenty/pms/raporty/stan\\_srodowiska\\_2020\\_slaskie.pdf](https://www.gios.gov.pl/images/dokumenty/pms/raporty/stan_srodowiska_2020_slaskie.pdf)

**PROGNOZA ODDZIAŁYWANIA NA ŚRODOWISKO ZMIANY STUDIUM UWARUNKOWAŃ I KIERUNKÓW ZAGOSPODAROWANIA PRZESTRZENNEGO GMINY STRUMIEŃ DLA CZĘŚCI OBSZARU MIASATA STRUMIEŃ**

Na podstawie przeprowadzonej przez WIOŚ w Katowicach oceny jakości powietrza strefy śląskiej obejmującej gminę Strumień w 2018 r. uzyskano wyniki wskazujące na klasę C, na podstawie przekroczenia norm stężenia: pyłu zawieszzonego (PM<sub>2,5</sub> oraz PM<sub>10</sub>), ozonu, dwutlenku siarki oraz benzopirenu. Pozostałe wartości zanieczyszczeń utrzymywały się w klasie A.

## 2) Czystość i jakość wód podziemnych i powierzchniowych

Wody rzeki Wisły, jako wody przeznaczone do spożycia przez ludzi podlegają monitoringowi zarówno pod względem fizykochemicznym jak i bakteriologicznym. Stan wód powierzchniowych dla gminy Strumień (Region wodny – Mała Wisła) zgodnie z danymi zawartymi w opracowaniu: *Stan środowiska w województwie śląskim – Raport 2020*<sup>13</sup> przedstawiono w poniższej tabeli:

| Dorzecze | Region wodny              | JCWP         |          | Stan wód jcwp badanych jednocześnie w ramach programu MD i MO lub MD |     | Wskaźniki decydujące o ocenie w ramach MD i MO lub MD       | Stan wód JCWP badanych w ramach programu MO lub MB |     | Wskaźniki decydujące o ocenie w ramach MO lub MB     | JCWP, dla których sklasyfikowano tylko stan/potencjał ekologiczny lub stan chemiczny na poziomie dobrym i powyżej dobrego* | JCWP nie klasyfikowane** |
|----------|---------------------------|--------------|----------|--|-----|---|--|-----|--|--|--------------------------|
|          |                           | Monitorowane | ocenione | dobry  | zły |   | dobry  | zły |  |  |                          |
|          | Małej Wisły               | 39           | 36       | 0  | 1   | difenyloetery bromowane (biota)                             | 0  | 33  | nikiel, benzo(a)piren, ołów                          | 2  | 3                        |
| WISŁY    | Górnej - Zachodniej Wisły | 16           | 16       | 0  | 9   | difenyloetery bromowane (biota), benzo(a)piren, ichtiofauna | 0  | 3   | benzo(a)piren  | 4  | 0                        |
|          | Środkowej Wisły           | 6            | 6        | 0  | 0   | -   | 0  | 6   | ogólny węgiel organiczny, przewodność, benzo(a)piren | 0  | 0                        |
| DUNAJU   | Czadeczki                 | 1            | 1        | 0  | 0   | -   | 0  | 1   | benzo(a)piren  | 0  | 0                        |
| ODRY     | Górnej Odry               | 62           | 61       | 0  | 1   | fitobentos, benzo(a)piren                                   | 0  | 52  | azot azotynowy, fitobentos, przewodność              | 8  | 1                        |
|          | Warty                     | 15           | 15       | 0  | 2   | difenyloetery bromowane (biota), rtęć                       | 0  | 10  | benzo(a)piren, fluoranten,                           | 3  | 0                        |

Ocena stanu/potencjału ekologicznego jednolitych części wód powierzchniowych (JCWP) dla tereny Gminy Strumień znajdującej się w regionie wodnym Mała Wisła - **stan zły**.

## 3) Klimat akustyczny

Głównym źródłem hałasu w gminie Strumień jest ruch komunikacyjny drogowy oraz kolejowy. Dla analizowanego obszaru głównym źródłem hałasu będzie ruch komunikacyjny drogowy oraz hałas związany z procesem technologicznym w ramach planowanego

<sup>13</sup>Stan środowiska w województwie śląskim - Raport 2020, [https://www.gios.gov.pl/images/dokumenty/pms/raporty/stan\\_srodowiska\\_2020\\_slaskie.pdf](https://www.gios.gov.pl/images/dokumenty/pms/raporty/stan_srodowiska_2020_slaskie.pdf)

## **PROGNOZA ODDZIAŁYWANIA NA ŚRODOWISKO ZMIANY STUDIUM UWARUNKOWAŃ I KIERUNKÓW ZAGOSPODAROWANIA PRZESTRZENNEGO GMINY STRUMIEŃ DLA CZĘŚCI OBSZARU MIASATA STRUMIEŃ**

---

przedsięwzięcia. W gminie Strumień w ostatnich latach nie były prowadzone kompleksowe pomiary hałasu komunikacyjnego.

### **4) Pola elektromagnetyczne**

Głównymi źródłami pól elektromagnetycznych sztucznie wytworzonych (na skutek działalności człowieka) w środowisku są instalacje radiokomunikacyjne, do których zaliczamy: stacje bazowe telefonii komórkowych, systemy nadawcze radiowo-telewizyjne, bezprzewodowe sieci komputerowe oraz elektroenergetyczne stacje i linie przesyłowe. W gminie Strumień w ostatnich latach nie były prowadzone kompleksowe pomiary pól elektromagnetycznych. W analizowanym terenie ani w jego sąsiedztwie nie występują żadne z ww. źródeł pól elektromagnetycznych.

### **4. Ocena potencjalnych zmian stanu środowiska przy braku realizacji ustaleń zmiany suikzp**

Aktualnie teren będący przedmiotem niniejszej analizy w głównej mierze wykorzystywany jest rolniczo jako teren upraw polowych, co jest zgodne z ustaleniami obowiązującego studium oraz planu miejscowego. Mając na uwadze powyższe zakłada się, że w przypadku braku realizacji ustaleń projektowanej zmiany studium, nie wystąpią żadne znaczące zmiany stanu środowiska dla tego obszaru.

### **5. Przewidywane oddziaływania na środowisko będące efektem realizacji ustaleń zmiany suikzp**

Zgodnie z założeniami projektu zmiany studium wynika, że w miejsce dotychczasowych obszarów: działalności gospodarczej produkcyjnej, składowej, magazynowej i usługowej – (PU) oraz użytków rolnych (RP) planuje się wprowadzenie obszaru *działalności gospodarczej i produkcyjnej – PU(z3)*. *Funkcją dominującą obszarów o symbolu PU(z3) jest działalność gospodarcza, produkcyjna, magazynowa i usługowa.* Uzupełnieniem obszaru PU(z3) stanowić będą obszary RP (obszary użytków rolnych) oraz ZL (obszar lasów).

Zapisy ww. obszaru stanowić będą wytyczne do opracowania nowego mpzp, którego ustalenia pozwolą na realizację zamierzenia inwestycyjnego polegającego na rozbudowie zakładów przemysłowych (ZWM „STRUMET” Sp. z o.o. oraz „WESOB” Sp. z o.o.) graniczących bezpośrednio z terenami zmiany suikzp związanych z branżą automotive, przemysłem metalowym, cynkowniczym, oraz spawalniczym. Zakłada się, że działalność w przedmiotowym obszarze stanowić ma rozszerzenie istniejącej już produkcji o tożsamym charakterze, która realizowana jest przez podmioty będące właścicielami nieruchomości w granicach projektowanej zmiany suikzp.

Konsekwencją realizacji ustaleń zmian studium a w dalszej kolejności zmiany planu miejscowego będzie oddziaływanie na środowisko naturalne związane bezpośrednio

## **PROGNOZA ODDZIAŁYWANIA NA ŚRODOWISKO ZMIANY STUDIUM UWARUNKOWAŃ I KIERUNKÓW ZAGOSPODAROWANIA PRZESTRZENNEGO GMINY STRUMIEŃ DLA CZĘŚCI OBSZARU MIASATA STRUMIEŃ**

---

z planowanym procesem produkcyjnym. Zakres tego oddziaływania uzależniony będzie od charakteru i wielkości planowanej produkcji.

Na analizowanym obszarze powstać ma zabudowa przemysłowa w postaci: hal produkcyjnych, magazynowych obiektów administracyjno-biurowych, ciągów komunikacyjnych oraz niezbędnej infrastruktury technicznej. Ustalenia zmiany studium zakładają możliwość znacznego zainwestowania obszaru analizy, którego zakres - intensywność ściśle określają przyjęte w projekcie suikzp wskaźniki zagospodarowania terenu (maksymalna intensywność zabudowy, minimalna pow. terenów czynnych biologicznie, maksymalna wysokość zabudowy).

Głównymi komponentami środowiska, na które będzie oddziaływać realizacja ustaleń zmiany studium są: gleba, powietrze, woda oraz ukształtowanie terenu.

Proponowane rozwiązania planistyczne prowadzą do ograniczenia negatywnego wpływu prowadzenia działalności gospodarczej na środowisko. Rozwiązania te mają charakter długoterminowy.

### **6. Ocena skutków dla środowiska wynikających z realizacji ustaleń zmiany suikzp**

#### **6.1 Wpływ na wody powierzchniowe i podziemne**

Na obszarze będącym przedmiotem prognozy nie występują wody powierzchniowe takie jak: ciekły, kanały wodne, zastoiska wodne. Planowana w oparciu o zmianę suikzp oraz w konsekwencji nowy mpzp inwestycja polegająca na działalności produkcyjno-usługowej, będzie potencjalnym źródłem zanieczyszczeń wód powierzchniowych. Z uwagi na fakt, iż planowana zmiana studium odnosi się do terenu zlokalizowanego w strefie ochrony pośredniej ujęcia wód powierzchniowych Goczałkowice ustanowionej na mocy rozporządzenie nr 2/2010 Dyrektora Regionalnego Zarządu Gospodarki Wodnej w Gliwicach z dnia 17 czerwca 2010r. w sprawie ustanowienia strefy ochronnej ujęcia wód powierzchniowych Goczałkowice, powiat pszczyński, województwo śląskie, kluczowym jest jego ochrona przed skażeniem wód powierzchniowych. Ustalenia zmiany studium dla tego obszaru zobowiązują do ściśle określonego zagospodarowania ścieków technologicznych oraz komunalnych, tak by substancje te nie przedostały się do wód powierzchniowych oraz gruntu. Konsekwencją realizacji ustaleń studium oraz planu będzie również zmiana stosunków wodnych dla omawianego terenu poprzez znaczne ograniczenie powierzchni biologicznie czynnej.

Na obszarze będącym przedmiotem prognozy nie występują Główne Zbiorniki Wód Podziemnych. Cechą charakterystyczną użytkowego poziom wodonośnego dla obszaru opracowania jest jego wysoka wrażliwość na zanieczyszczenia związane z infiltracją zanieczyszczeń oraz ścieków. Z uwagi na dużą ogólność zapisów suikzp dla ochrony wód podziemnych i powierzchniowych ważne będzie by w przyszłych ustaleniach mpzp zawrzeć zapisy szczegółowo normujące zasady dotyczące odprowadzania ścieków.

**PROGNOZA ODDZIAŁYWANIA NA ŚRODOWISKO ZMIANY STUDIUM UWARUNKOWAŃ I  
KIERUNKÓW ZAGOSPODAROWANIA PRZESTRZENNEGO GMINY STRUMIEŃ DLA CZĘŚCI  
OBSZARU MIASATA STRUMIEŃ**

W związku z charakterem planowanej inwestycji oraz jej umiejscowienie w obszarze pośredniej ochrony ujęcia wód założyć należy że realizacja ustaleń zmiany studium oraz przyszłego mpzp stanowić może potencjalne zagrożenia dla tego elementu środowiska.

### **6.2 Wpływ na klimat**

Z uwagi na ograniczony zasięg obszaru projektu zmiany suikzp zakłada się, że realizacja założeń suikzp nie będzie miała wpływu na klimat miejscowości. Będzie ona miała wpływ jedynie na zmianę topoklimatu dla analizowanego terenu. Powstanie nowej zabudowy w znaczącym stopniu ograniczy wielkość powierzchni biologicznie czynnej. Realizacja nowych inwestycji będzie się wiązała z niewielkim wzrostem emisji spalin, pyłów i gazów do powietrza (oddziaływanie bezpośrednie, lokalne, trwałe).

### **6.3 Wpływ realizacji ustaleń zmiany studium na ukształtowanie terenu**

Zgodnie z założeniami projektu suikzp w obszarze opracowania przewiduje się realizację: obiektów produkcyjnych z częścią socjalno-biurową, ciągów komunikacyjnych oraz niezbędną infrastrukturę techniczną. Powyższe spowoduje powstanie nieodwracalnych zmian w ukształtowaniu terenu dla przeważającej części obszaru. Realizację przedsięwzięcia w oparciu o założenie suikzp może pociągać za sobą konieczność przemieszczania znacznych ilości mas ziemnych. Mając na uwadze powyższe realizacja planu spowoduje wystąpienie znacznych trwałych zmian w ukształtowaniu powierzchni ziemi.

### **6.4 Wpływ realizacji ustaleń zmiany studium na gleby**

Zgodnie z danymi zawartymi w operacie ewidencji gruntów i budynków w obszarze opracowania występują w głównej mierze grunty rolne, dla których obowiązują następujące klasyfikacje gruntowe:

| <b>Zestawienie klasoużytków gruntowych dla obszaru opracowania</b> |                     |                          |            |       |                   |
|--|---------------------|--------------------------|------------|-------|-------------------|
| Nr działki   | Grupa               | Rodzaj użytku gruntowego | Oznaczenie | Klasa | Powierzchnia [ha] |
| 1525/7   | Grunty rolne        | Grunty orne              | R          | IIIa  | 0,9996            |
| 1525/8   | Grunty rolne        | Grunty orne              | R          | IIIa  | 0,9998            |
| 1425/9   | Grunty rolne        | Grunty orne              | R          | IIIa  | 0,9993            |
| 1425/10  | Grunty rolne        | Grunty orne              | R          | IIIa  | 0,9992            |
| 1425/11  | Grunty rolne        | Grunty orne              | R          | IIIa  | 0,3145            |
|  | Grunty rolne        | Grunty orne              | R          | IIIb  | 0,6807            |
|  | Lasy                | Lasy                     | Is         | III   | 0,1907            |
| 1419/3   | Grunty rolne        | Grunty orne              | R          | IIIa  | 0,9997            |
| 2491/3   | Grunty zabudowane i | Drogi                    | dr         | -     | 0,1670            |

**PROGNOZA ODDZIAŁYWANIA NA ŚRODOWISKO ZMIANY STUDIUM UWARUNKOWAŃ I  
KIERUNKÓW ZAGOSPODAROWANIA PRZESTRZENNEGO GMINY STRUMIEŃ DLA CZĘŚCI  
OBSZARU MIASATA STRUMIEŃ**

|  |               |  |  |  |   |        |
|--|---------------|--|--|--|---|--------|
|  | zurbanizowane |  |  |  |   |        |
|  |               |  |  |  | Σ | 6,3505 |

**Tabela nr 7.** Zestawienie klasoużytków gruntowych dla obszaru opracowania.

Realizacja obiektów, budynków związanych z funkcją produkcyjną wraz z towarzyszącą im infrastrukturą techniczną spowoduje usunięcie wierzchniej warstwy próchnicznej oraz części gruntu rodzimego powodując ograniczenie/wykluczenie rolniczej przestrzeni produkcyjnej.

### **6.5 Wpływ realizacji ustaleń zmiany studium na zasoby naturalne**

Z uwagi na fakt, iż w analizowanym obszarze nie występują żadne udokumentowane złoża kopalin, a ustalenia studium nie przewidują eksploatacji surowców, w związku z czym nie przewiduje się więc zagrożenia dla tego komponentu środowiska.

### **6.6 Wpływ realizacji ustaleń zmiany studium na środowisko przyrodnicze**

Znakomitą większość obszaru aktualnie stanowią grunty rolne. Jedynie jego niewielki fragment w północnej części stanowi teren leśny. Teren ten zajmuje powierzchnię około 0,36 ha. Stanowi on fragment obszaru leśnego łęgowego o łącznej powierzchni około 1,4 ha wskazanej w opracowaniu ekofizjograficznym jako proponowana forma ochrony przyrody - las łęgowy Strumień. Obszar ten stanowi teren cenny przyrodniczo, i w projekcie zmiany studium w celu jego ochrony przewidziano dla niego wprowadzenie obszaru **ZL** (obszary lasów) w miejsce aktualnie obowiązującego terenu **RP** (obszar użytków rolnych). Poza ww. terenem leśnym w obrębie obszaru opracowania nie występują inne tereny cenne z przyrodniczego punktu widzenia takie jak: zbiorniki wodne, zadrzewienia, niewielkie kompleksy leśne, tereny podmokłe, łąki, zarośla i itp.

Wprowadzenie do ustaleń zmienianego studium nowego obszaru funkcjonalnego struktury funkcjonalno-przestrzennej: **PU(z3)** z uwagi na ograniczony zasięg obszaru nie będzie miało znaczącego wpływu na ostoje przyrody istotne dla zachowania różnorodności biologicznej występujące na terenie Gminy Strumień. Realizacja zainwestowania w obszarze **PU(z3)** wpłynie będzie na stan środowiska naturalnego, poprzez ograniczenie terenów czynnych przyrodniczo-biologicznie.

Z uwagi na fakt, iż nowe ustalenia suikz obowiązywać mają na ograniczonym obszarze to ocenia się, że realizacja ustaleń studium a w konsekwencji planu, nie będzie miała istotnego wpływu na funkcjonowanie ponadregionalnego korytarza migracji ptaków.

Określone w suikz ogólne zasady ochrony środowiska, przyrody i krajobrazu kulturowego oraz określone w projekcie zmiany suikz parametry i wskaźniki kształtowania zabudowy zapewniają minimalizację emisji uciążliwości przewidywanej funkcji.

## **6.7 Wpływ realizacji ustaleń zmiany studium na obszary chronione**

Teren będący przedmiotem opracowania znajduje się w całości poza obszarami chronionymi a w jego granicach nie występują żadne pomniki przyrody. Analizowany obszar oddalony jest od ww. form ochrony przyrody o:

- 5) Obszar specjalnej ochrony ptaków – „Dolina Górnej Wisły” - 0,36 km;
- 6) Specjalny obszar ochrony siedlisk – „Pierściec” – 6,0 km;
- 7) Specjalny obszar ochrony siedlisk – „Zbiornik Goczałkowicki – Ujście Wisły i Bajerki” - 0,36 km;
- 8) Najbliższy pomnik przyrody – 0,33km.

Obszar opracowania z uwagi na stosunkowo niewielkie rozmiary ~ 6,35 ha oraz dominujące rolnicze wykorzystanie (poza niewielkim terenem leśnym), nie stanowi istotnego elementu dla integralności ww. obszarów chronionych mimo że główne założenia projektu zmiany suikzp zakładają wprowadzenie nowej funkcji - obszaru **PU(z3)** – *obszary działalności gospodarczej i produkcyjnej, dla której funkcją dominującą jest działalność gospodarcza, produkcyjna, magazynowa i usługowa*, w miejsce obowiązujących terenów rolnych oraz produkcyjno usługowych.

W ramach „Planu zadań ochronnych dla obszaru Natura 2000 Dolina Górnej Wisły PLB 240001 (zarządzenie nr 37/2013 Regionalnego Dyrektora Ochrony Środowiska w Katowicach z dnia 31 grudnia 2013 r.) zidentyfikowano, jako istniejące oraz potencjalne zagrożenia dla zachowania właściwego stanu ochrony gatunków będących przedmiotami ochrony obszaru Natura 2000 Dolina Górnej Wisły PLB240001 oraz ich siedlisk, m.in.:

- 1) wędkarstwo – poprzez płoszenie ptaków poprzez wędkowanie w dolinach rzek i na brzegach zbiornika Goczałkowickiego, w pobliżu miejsc lęgowych ptaków i miejsc żerowania.
- 2) poruszanie się w sąsiedztwie terenów otwartych z pływającą roślinnością w sąsiedztwie linii brzegowej stawów.
- 3) wytyczanie nowych ścieżek pieszych i rowerowych w sąsiedztwie szuwarów i linii brzegowej stawów.
- 4) płoszenie ptaków poprzez wchodzenie i wjeżdżanie w pobliże miejsc lęgowych oraz poruszanie się poza drogami publicznymi pojazdami 4x4 oraz quadami.

Odnosząc się do powyższej problematyki, w kontekście zapisów projektu suikzp stwierdzić należy, że z uwagi na:

- a) wielkość obszaru,
- b) jego rolniczy charakter,
- c) brak stanowisk lęgowych,
- d) brak zbiorników wodnych
- e) występujące w bezpośrednim sąsiedztwie obiekty produkcyjne,

realizacja ustaleń zmiany suikzp nie pogorszy stanu chronionych siedlisk gatunków zwierząt, nie wpłynie negatywnie na gatunki objęte ochroną.

## **6.8 Wpływ realizacji ustaleń zmiany studium na krajobraz**

Analizowany obszar z uwagi na aktualne wykorzystanie gruntu zalicza się do krajobrazu rolniczego. Stanowi on fragment terenów rolnych rozciągających się od znajdujących się od ulicy Olszyna do granicy miasta z miejscowością Wisła Mała. Jednakże z uwagi na stosunkowo niewielki obszar oraz występujące w sąsiedztwie obiekty produkcyjne zaliczyć można go do terenu o nieznacznym potencjale krajobrazowym.

Realizacja założeń projektu suikzp nie wpłynie w istotny sposób na zmianę istniejącego krajobrazu miejscowości Strumień.

## **6.9 Wpływ realizacji ustaleń zmiany studium na zabytki i obiekty o wartościach kulturowych**

Na obszarze objętym projektem zmiany studium nie występują obiekty wpisane do rejestru zabytków oraz brak jest udokumentowanych stanowisk archeologicznych – brak wpływu na ten komponent środowiska.

## **6.10 Wpływ realizacji ustaleń zmiany studium na warunki i jakość życia mieszkańców**

### **6.10.1 Jakość powietrza atmosferycznego**

Ustalenia projektu zmiany suikzp, przewidują realizację funkcji mogącej w ograniczonym stopniu wpłynąć na pogorszenie stanu sanitarnego powietrza atmosferycznego. Realizacja zabudowy w granicach obszaru **PU(z3)** spowoduje niewielkie zwiększenie emisji zanieczyszczeń (emisja gazów i pyłów powstałych w procesie technologicznym, konieczność ogrzewania budynku, obsługa parkingu – emisja spalin, dojazd do usług) w stosunku do stanu obecnego. Wielkość emisji zanieczyszczeń uzależniona będzie od zakresu, wielkości oraz typu planowanej działalności produkcyjnej.

### **6.10.2 Klimat akustyczny - emisja hałasu**

Dopuszczalne poziomy hałasu powinny odpowiadać wymaganiom rozporządzenia Ministra Środowiska z dnia 14 czerwca 2007 r. w sprawie dopuszczalnych poziomów hałasu w środowisku (Dz. U. z 2014 r. poz. 112).

Dla obszaru opracowania źródłami emisji hałasu będą emitery punktowe, do których zaliczyć należy maszyny i urządzenia produkcyjne w projektowanych obiektach w obszarze **PU(z3)**. Zasięg oddziaływania hałasu uzależniony będzie między innymi od: kierunku i prędkości wiatrów, ukształtowania powierzchni terenu, temperatury i wilgotności powietrza oraz występowania przegród urbanistycznych. Ochrona terenów sąsiednich przed hałasem realizowana ma być poprzez wymogi dotyczące stosowania zieleni izolacyjnej.



## **PROGNOZA ODDZIAŁYWANIA NA ŚRODOWISKO ZMIANY STUDIUM UWARUNKOWAŃ I KIERUNKÓW ZAGOSPODAROWANIA PRZESTRZENNEGO GMINY STRUMIEŃ DLA CZĘŚCI OBSZARU MIASATA STRUMIEŃ**

---

Mając na uwadze lokalizację oraz wielkość obszaru zakłada się że realizacja ustaleń studium może wpływać na pogorszenie klimatu akustycznego dla terenów zabudowy mieszkaniowej jednorodzinnej występujących w sąsiedztwie ulic: Olszyna oraz Graniczna. Z uwagi na fakt iż zachodnia granica obszaru zmiany studium oddalona jest o około 85m od najbliższych zabudowań przeznaczonych na stały pobyt ludzi, w terenie tym w razie potrzeby winna być stosowana zieleń izolacyjna oraz ekranowanie przegrodami dźwiękochłonnymi.

### **6.10.3 Emisja pól elektromagnetycznych**

Zapisy projektu zmiany suikzp z uwagi na swą ogólność nie wprowadzają specjalnych obostrzeń, co do lokowania anten telefonii komórkowej.

Zasilanie obszaru opracowania w energię elektryczną zgodnie z założeniami realizowane będzie za pomocą istniejących w sąsiedztwie urządzeń i sieci niskiego oraz średniego napięcia oraz poprzez możliwość budowy nowych linii elektroenergetycznych niskiego i średniego napięcia oraz stacji transformatorowych. Szczegółowe zasady realizacji w/w elementów infrastruktury technicznej regulują przepisy branżowe dotyczące między innymi obowiązku ochrony przed promieniowaniem jonizującym i polami elektromagnetycznymi.

### **6.10.4 Emisja odpadów – gospodarka odpadami**

Realizacja zamierzenia inwestycyjnego w terenie PU(z3) spowoduje powstanie emisji odpadów między innymi takich jak: odpady poprodukcyjne, odpady komunalne, odpady budowlane, czy odpady remontowe. Emisja w/w grup odpadów z tak ograniczonego obszaru nie będzie miała istotnego wpływu na pogorszenie stanu środowiska dla terenów całej miejscowości czy gminy.

Zasady gospodarowania odpadami określają przepisy odrębne wynikające z: ustawy o odpadach, ustawy o utrzymaniu czystości i porządku w gminach, uchwały Rady Miejskiej oraz programu gospodarowania odpadami. Przestrzeganie w/w przepisów zapewnia eliminację zagrożenia dla środowiska wynikającego z nieuporządkowanej gospodarki odpadami.

### **6.10.5 Emisja ścieków – gospodarka ściekowa**

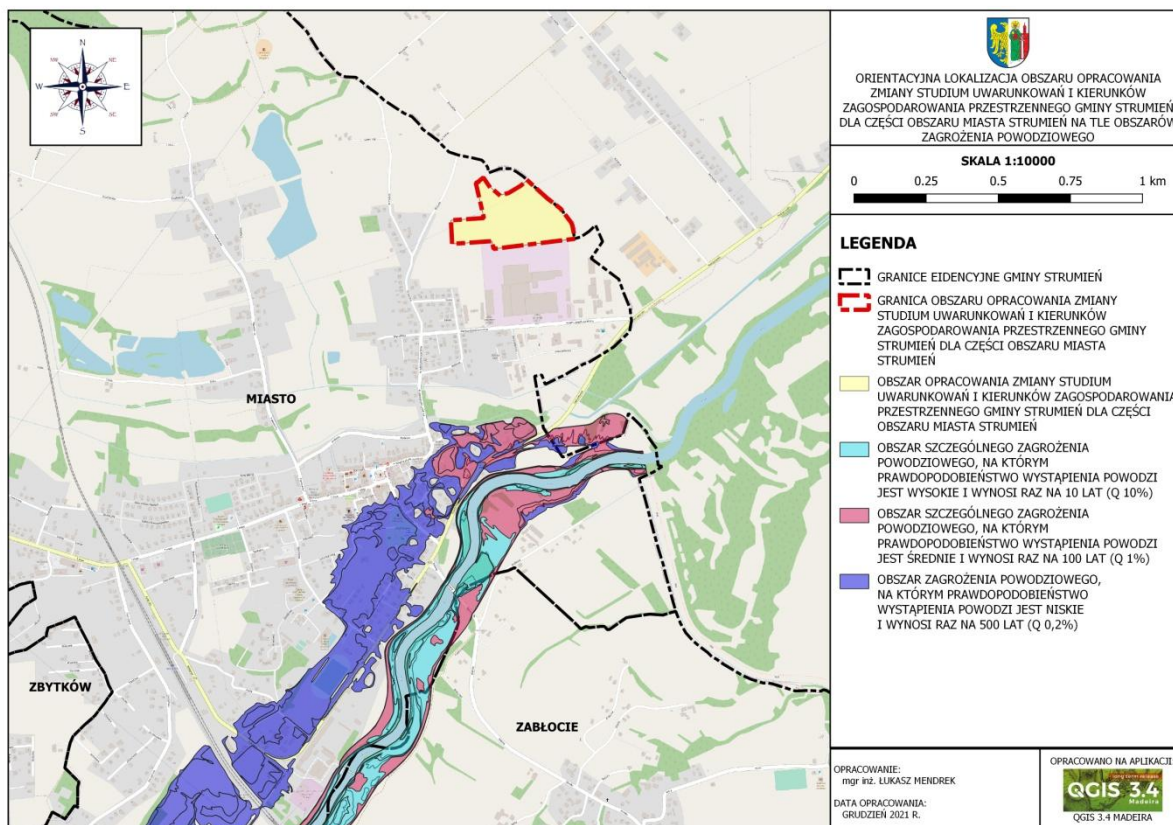
Konsekwencją prowadzenia działalności gospodarczej, na terenie objętym ustaleniami projektu studium, będzie powstawanie ścieków: przemysłowych, komunalnych i opadowych.

Zasady gospodarowania ściekami określają przepisy odrębne, a ich realizacja wpływać będzie na ochronę jakości wód powierzchniowych i podziemnych. Szczegółowe ustalenia w zakresie gospodarki ściekowej ustalone zostaną w nowym mpzp.

# PROGNOZA ODDZIAŁYWANIA NA ŚRODOWISKO ZMIANY STUDIUM UWARUNKOWAŃ I KIERUNKÓW ZAGOSPODAROWANIA PRZESTRZENNEGO GMINY STRUMIEŃ DLA CZĘŚCI OBSZARU MIASATA STRUMIEŃ

## 6.10.6 Zagrożenie powodziowe

Zgodnie z danymi zawartymi na mapach zagrożenia powodziowego oraz mapach ryzyka powodziowego terenu opracowania znajduje się poza zasięgami obszarów i terenów zagrożenia powodziowego.



Rysunek nr 7. Położenie obszaru opracowania na tle obszarów zagrożenia powodziowego.

## 6.10.7 Zagrożenie osuwiskowe

Na analizowanym terenie nie występują zagrożenia związane z ruchami masowymi ziemi powodującymi nagle lub długookresowe przemieszczanie się mas ziemnych lub mas skalnych.

## 6.10.8 Warunki i jakość życia mieszkańców – podsumowanie

Przestrzeganie przepisów zawartych w projekcie zamiany suikzp prowadzić będzie do eliminacji szeregu zagrożeń dla zdrowia ludzi. W głównej mierze dotyczy to zapisów określających: zasady odprowadzania ścieków i usuwania odpadów, zasady ochrony przeciwpożarowej, określające proporcje pomiędzy terenami przeznaczonymi do zabudowy i biologicznie czynnymi, zasady stosowania zieleni izolacyjnej chroniącej tereny mieszkaniowe.

## 6.11 Wpływ realizacji ustaleń zmiany studium na ryzyko wystąpienia niebezpiecznych awarii

## **PROGNOZA ODDZIAŁYWANIA NA ŚRODOWISKO ZMIANY STUDIUM UWARUNKOWAŃ I KIERUNKÓW ZAGOSPODAROWANIA PRZESTRZENNEGO GMINY STRUMIEŃ DLA CZĘŚCI OBSZARU MIASATA STRUMIEŃ**

---

Wystąpienie niebezpiecznej awarii bądź wypadku z udziałem substancji niebezpiecznych stanowi nadzwyczajne zagrożenie dla środowiska.

Nadzwyczajne zagrożenia środowiska to:

- 1) bezpośrednie skażenie środowiska, związane z emisją substancji niebezpiecznej do środowiska tj: do gleby, wód powierzchniowych lub podziemnych. Skażenie to ma zazwyczaj charakter lokalny. Skażenia wód powierzchniowych czy podziemnych może stwarzać zagrożenie dla większych obszarów środowiska oraz zdrowia i życia ludzi;
- 2) pośrednie skażenie środowiska, wywołane wybuchem lub pożarem substancji niebezpiecznej na skutek katastrofy lub wypadku z udziałem pojazdu przewożącego substancje niebezpieczne powodujące wybuch lub pożar.

Ustaleni projektowanego studium nie przewidują możliwości realizacji obiektów i urządzeń stwarzających możliwość wystąpienia poważnych awarii.

### **6.12 Ocena możliwości wpływu realizacji ustaleń zmiany studium na transgraniczne oddziaływanie na środowisko**

Różne rodzaje emitowanych do środowiska zanieczyszczeń mogą być przenoszone w jego obrębie na znaczne odległości. Najczęstszymi nośnikami zanieczyszczeń są woda i powietrze.

Oddziaływanie transgraniczne oznacza jakiegokolwiek, niekoniecznie globalne, oddziaływanie odczuwalne na terenie jednej ze stron Konwencji z Espoo, spowodowane przedsięwzięciem zlokalizowanym na terenie innej Strony. Konwencja z Espoo jest to Konwencja EKG ONZ o Ocenach Oddziaływania na Środowisko w Kontekście Transgranicznym. Skala zamierzeń inwestycyjnych na terenie objętym niniejszym dokumentem planistycznym wskazuje, że nie będą one znacząco oddziaływać na poszczególne elementy środowiska. Oddziaływanie to będzie lokalne i nie stworzy znaczących zagrożeń dla powietrza, wód powierzchniowych i podziemnych, ziemi i klimatu akustycznego, a także nie spowoduje wystąpienia zagrożeń dla zdrowia ludzi. Z uwagi na lokalny zasięg nie wystąpi jakiegokolwiek wpływ transgraniczny ze strony realizacji ustaleń projektu przedmiotowego dokumentu planistycznego. Planowane zamierzenia inwestycyjne ujęte w projekcie zmiany suikzp realizowane będą w całości na terytorium Rzeczypospolitej Polskiej – w granicach objętych zmianą studium, w odległości około 13,8 km od granic z Republiką Czeską (okolice miejscowości Karvina), co wyklucza możliwość oddziaływania na obszary położone poza granicami Polski. Z powyższych względów realizacja ustaleń zmiany studium, a w konsekwencji przyszłego miejscowego planu zagospodarowania przestrzennego nie będzie źródłem transgranicznego oddziaływania.

### **6.13 Wpływ realizacji ustaleń zmiany studium na środowisko biologiczne**

Zgodnie z założeniami, projekt studium przewiduje możliwość wprowadzenia w przyszłym planie miejscowym dla obszaru opracowania nowego sposobu wykorzystania terenu. Realizacja ustaleń przyszłego planu może wpłynąć w znacznym stopniu na

## **PROGNOZA ODDZIAŁYWANIA NA ŚRODOWISKO ZMIANY STUDIUM UWARUNKOWAŃ I KIERUNKÓW ZAGOSPODAROWANIA PRZESTRZENNEGO GMINY STRUMIEŃ DLA CZĘŚCI OBSZARU MIASATA STRUMIEŃ**

---

środowisko biologiczne występujące w obszarze analizy. Projektowana zabudowa kubaturowa, infrastruktura techniczna, dojeżdżalnice, dojazdy oraz parkingi wpłyną na ograniczenie powierzchni biologicznie czynnej. W obszarze **PU(3z)** wprowadzono obowiązek zachowania minimalnej powierzchni biologicznie czynnej o powierzchni stanowiącej min. 10%, powierzchni terenów. Ponadto środowisko biologiczne w obszarze opracowania chronią zapisy studium dotyczące między innymi:

- 1) zasad dotyczących gospodarki wodno-ściekowej;
- 2) zasad dotyczących gospodarki odpadami;
- 3) zasad i uwarunkowań określonych w przepisach odrębnych obowiązujących dla terenów znajdujących się w granicach obszaru specjalnej ochrony ptaków Natura 2000.

### **7. Ocena rozwiązań funkcjonalno – przestrzennych analizowanego projektu zmiany studium**

#### **7.1 Zgodność projektowanego zagospodarowania terenów z uwarunkowaniami określonymi w opracowaniu ekofizjograficznym**

Zgodnie z wytycznymi zawartymi w opracowaniu ekofizjograficznym, teren o funkcji **PU(z3)** wyznaczono oraz zlokalizowano w bezpośrednim sąsiedztwie do istniejącego przeznaczenia o podobnej funkcji (**PU** – *Obszary działalności gospodarczej produkcyjnej, składowej, magazynowej i usługowej*). W projekcie zmiany studium, zawarto zapisy mające na celu ochronę zasobów środowiska dotyczące między innymi: gospodarki ściekowej, gospodarki odpadami, systemów grzewczych, nośników energii.

W projekcie studium wyznaczono obszar leśny (**ZL**), w którym użytkowanie i zagospodarowanie terenu z uwagi na występujące w nim cechy zasobów środowiska i ich rolę w strukturze przyrodniczej obszaru, podporządkowano potrzebom zapewnienia prawidłowego funkcjonowania środowiska i zachowania jego różnorodności biologicznej.

#### **7.2. Zgodność projektowanego zagospodarowania terenów z przepisami prawa ochrony środowiska**

Podczas opracowywania projektu przedmiotowej zmiany studium uwzględniono przepisy prawne dotyczące ochrony środowiska, przyrody, dóbr kultury i inne zawarte w następujących dokumentach:

- 1) Ustawa z 27 kwietnia 2001 r. Prawo ochrony środowiska (Dz. U. z 2021 r., poz. 1973 ze zm.);
- 2) Ustawa z 3 lutego 1995 r. o ochronie gruntów rolnych i leśnych (Dz. U. z 2021 r., poz. 1326 ze zm.);
- 3) Ustawa z dnia 16 kwietnia 2004r. o ochronie przyrody (Dz. U. z 2021 r., poz. 1098 ze zm.);

**PROGNOZA ODDZIAŁYWANIA NA ŚRODOWISKO ZMIANY STUDIUM UWARUNKOWAŃ I KIERUNKÓW ZAGOSPODAROWANIA PRZESTRZENNEGO GMINY STRUMIEŃ DLA CZĘŚCI OBSZARU MIASATA STRUMIEŃ**

- 4) Ustawa z dnia 18 lipca 2001 r. Prawo wodne (Dz. U. z 2021 r., poz. 2233, ze zm.);
- 5) Ustawa z dnia 23 lipca 2003 r. o ochronie zabytków i opiece nad zabytkami (Dz. U. z 2021 r., poz. 710 ze zm.);
- 6) Rozporządzenie Ministra Środowiska z 24 sierpnia 2012r. w sprawie poziomów niektórych substancji w powietrzu, (Dz. U. z 2012r., poz. 1031);
- 7) Rozporządzenie Ministra Środowiska z 14 czerwca 2007 r. w sprawie dopuszczalnych poziomów hałasu w środowisku (Dz. U. z 2014 r., poz. 112);
- 8) Ustawa z dnia 3 października 2008r. o udostępnieniu informacji o środowisku i jego ochronie, udziale społeczeństwa w ochronie środowiska oraz o ocenach oddziaływania na środowisko (Dz. U. z 2021 r., poz. 2373 ze zm.).

Ustalenia projektu zmiany suikzp zapewniają minimalizację negatywnego oddziaływanie na środowisko wynikające z działalności gospodarczej pdo realizacji w obszarze opracowania. Ma to szczególne znaczenie kontekście położenia terenu w bezpośrednim sąsiedztwie obszaru specjalnej ochrony ptaków „Dolina Górnej Wisty” wyznaczonego w ramach sieci Natura 2000, jak również z uwagi na fakt, iż teren ten znajduje się w zasięgu pośredniej strefy ochronnej ujęcia wód powierzchniowych Goczałkowice.

**7.3. Ocena skutków realizacji zmiany studium dla form ochrony przyrody oraz obszarów chronionych oraz ocena zagrożeń dla środowiska i zdrowia ludzi**

Zapisy projektowanej zmiany suikzp wprowadzające możliwość realizacji zabudowy związanej z działalnością produkcyjną, przemysłową wraz z towarzyszącą jej infrastrukturą techniczną mimo że będą miały wpływ na walory środowiskowe i krajobrazowe dla terenu planowanej zmiany studium to jednak nie stanowią one bezpośredniego zagrożenia dla form i obszarów chronionych występujących poza granicami zmiany studium. Planowane zagospodarowanie nie pogorszy stanu chronionych siedlisk gatunków zwierząt, nie wpłynie negatywnie na gatunki objęte ochroną oraz nie pogorszy integralności obszaru NATURA 2000. Przestrzeganie przepisów ustanowionych w projekcie suikzp zapewni w znacznym stopniu eliminację zagrożeń dla środowiska i zdrowia ludzi.

**8. Prognoza skutków – zestawienie oraz wnioski**

| <b>LP</b> | <b>ELEMENT ŚRODOWISKA</b>       | <b>PROGNOZA SKUTKÓW USTALEŃ ZMIANY SUIKZP</b>   |
|-----------|---------------------------------|---|
| 1         | Wody powierzchniowe i podziemne | Wpływ lokalny o ograniczonym zasięgu. Przedmiotowy teren znajduje się w zasięgu pośredniej strefy ochronnej ujęcia wód powierzchniowych Goczałkowice. |
| 2         | Klimat                          | Wpływ na zmianę topoklimatu występującego na analizowanym obszarze.<br>Brak zauważalnego wpływu na klimat miejscowości.                               |

**PROGNOZA ODDZIAŁYWANIA NA ŚRODOWISKO ZMIANY STUDIUM UWARUNKOWAŃ I  
KIERUNKÓW ZAGOSPODAROWANIA PRZESTRZENNEGO GMINY STRUMIEŃ DLA CZĘŚCI  
OBSZARU MIASATA STRUMIEŃ**

|    |  |   |
|----|--|---|
| 3  | Ukształtowanie terenu                      | Realizacja ustaleń planu w oparciu o zmieniane studium spowoduje wystąpienie znacznych zmian w ukształtowaniu powierzchni ziemi.  |
| 4  | Gleby                                      | Realizacja ustaleń planu w oparciu o zmieniane studium spowoduje usunięcie wierzchniej warstwy próchnicznej oraz części gruntu rodzimego - ograniczenie rolniczej przestrzeni produkcyjnej.   |
| 5  | Zasoby naturalne                           | W przedmiotowym obszarze nie występują udokumentowane złoża kopalin. Ustalenia studium nie przewidują eksploatacji surowców - brak wpływu.  |
| 6  | Środowisko przyrodnicze                    | Wprowadzenie nowego obszaru <b>PU(z3)</b> z uwagi na wielkość obszaru ~ 5,79 ha nie będzie miało znaczącego wpływu na ostoje przyrody istotne dla zachowania różnorodności biologicznej występujące na terenie Gminy Strumień. Realizacja zainwestowania w obszarze <b>PU(z3)</b> wpłynie na stan środowiska naturalnego, poprzez ograniczenie terenów czynnych przyrodniczo-biologicznie.  |
| 7  | Obszary chronione                          | Realizacja ustaleń planu w oparciu o zmieniane studium nie pogorszy stanu chronionych siedlisk gatunków zwierząt, nie wpłynie negatywnie na gatunki objęte ochroną oraz nie pogorszy integralności obszaru NATURA 2000.   |
| 8  | Krajobraz                                  | Realizacja ustaleń planu w oparciu o zmieniane studium nie wpłynie w istotny sposób na walory krajobrazowe miejscowości.  |
| 9  | Zabytki, dobra kultury                     | W obszarze opracowania nie występują obiekty wpisane do rejestru zabytków oraz stanowiska archeologiczne - brak wpływu.   |
| 10 | Warunki i jakość życia mieszkańców         | <ol style="list-style-type: none"> <li>1) <u>Powietrze</u> - zwiększenie emisji zanieczyszczeń w stosunku do stanu obecnego;</li> <li>2) <u>Hałas</u> – dla obszaru opracowania wystąpi pogorszenie klimatu akustycznego w stosunku do stanu obecnego;</li> <li>3) <u>Odpady</u> - powstanie emisji odpadów o znaczeniu lokalnym;</li> <li>4) <u>Ścieki</u> - powstanie emisji ścieków o znaczeniu lokalnym, przewidziana sanityzacja obszaru;</li> <li>5) <u>Powodzie</u> – terenu opracowania znajduje się poza zasięgami obszarów i terenów zagrożenia powodziowego.</li> <li>6) <u>Osuwiska</u> – brak wpływu;</li> </ol> |
| 11 | Ryzyko wystąpienia niebezpiecznych awarii  | Ustalenia studium nie przewidują możliwości realizacji obiektów i urządzeń stwarzających możliwość wystąpienia poważnych awarii   |
| 12 | Transgraniczne oddziaływanie na środowisko | Brak oddziaływania trans granicznego na środowisko  |

**PROGNOZA ODDZIAŁYWANIA NA ŚRODOWISKO ZMIANY STUDIUM UWARUNKOWAŃ I  
KIERUNKÓW ZAGOSPODAROWANIA PRZESTRZENNEGO GMINY STRUMIEŃ DLA CZĘŚCI  
OBSZARU MIASATA STRUMIEŃ**

---

|    |                        |  |
|----|------------------------|--|
| 13 | Środowisko biologiczne | Ubytek powierzchni użytkowanej przyrodniczo (biologicznie czynnej) |
|----|------------------------|--|

**Tabela nr 8.** Zestawienie prognozowanych skutków ustaleń planu.

### **9. Rozwiązania mające na celu eliminację lub ograniczenie negatywnych oddziaływań projektu zmiany studium na środowisko**

Opisywany projekt zmiany studium zawiera szereg rozwiązań, które powodują ograniczenie negatywnych oddziaływań na środowisko. W głównej mierze są to zapisy dotyczące:

- 1) szczegółowych rozwiązań w zakresie gospodarki ściekami;
- 2) realizacji gospodarki odpadami;
- 3) zasad kształtowania zabudowy i zagospodarowania terenów;
- 4) uporządkowania sposobu lokalizacji zabudowy, określenia powierzchni biologicznie czynnej oraz parametrów budynków;
- 5) brak możliwości realizacji przedsięwzięć stwarzających zagrożenie wystąpienia poważnej awarii przemysłowej.

### **10. Propozycje rozwiązań alternatywnych do rozwiązań zawartych w obowiązującym suikz**

Projekt zmiany suikz będący przedmiotem niniejszej prognozy nie zawiera rozwiązań alternatywnych. Przyjęte w nim założenia wprowadzają funkcje, które nie oddziałują w sposób negatywny na obszar Natura 2000, ponadto stanowią one rozwiązania planistyczne będą rozszerzeniem funkcji o podobnym charakterze, występującej w sąsiedztwie.

### **11. Streszczenie w języku niespecjalistycznym**

Niniejsza prognoza oddziaływania na środowisko sporządzona została w związku z realizacją prac związanych ze sporządzeniem projektu zmiany suikz Gminy Strumień dla części obszaru miasta Strumień

Jej głównym celem jest wykazanie, czy przyjęte w projekcie zmiany suikz rozwiązania gwarantują zapobieganie powstawania zagrożeń dla środowiska, czy spełniają one swoją rolę oraz w jakim stopniu realizacja ustaleń studium może oddziaływać na środowisko. Prognoza ta wskazuje prawdopodobne skutki realizacji suikz na poszczególne elementy środowiska, w szczególności na ekosystemy, krajobraz, a także na ludzi, dobra materialne i dobra kultury.

Projekt zmiany studium obejmuje bardzo niewielką część obszaru miejscowości Strumień (~ 6,35 ha). Głównym jego celem jest wyznaczenie nowego obszaru (o powierzchni około 5,79 ha) - *Obszar działalności gospodarczej i produkcyjnej PU(z3)*. Funkcją

## **PROGNOZA ODDZIAŁYWANIA NA ŚRODOWISKO ZMIANY STUDIUM UWARUNKOWAŃ I KIERUNKÓW ZAGOSPODAROWANIA PRZESTRZENNEGO GMINY STRUMIEŃ DLA CZĘŚCI OBSZARU MIASATA STRUMIEŃ**

---

dominującą obszaru o symbolu PU(z3) jest działalność gospodarcza, produkcyjna, magazynowa i usługowa. Dla terenu leśnego zajmującego powierzchnię około 0,36 ha, występującego w obszarze analizy stanowiącego teren cenny przyrodniczo w projekcie zmiany studium przewidziano wprowadzenie obszaru **ZL** (obszary lasów). Dla pozostałego fragmentu zmiany zakłada się postawienie obszaru użytków rolnych **RP**.

Wprowadzenie projektowanego obszaru **PU(z3)** dla przeważającej części terenu opracowania ma na celu umożliwienie rozbudowy zakładów przemysłowych (ZWM „STRUMET” Sp. z o.o. oraz „WESOB” Sp. z o.o.) graniczących bezpośrednio z terenami zmiany suikzp związanych z branżą automotive, przemysłem metalowym, cynkowniczym, oraz spawalniczym, wykorzystujących najnowsze technologie i innowacje, co z kolei przełoży się bezpośrednio na powstanie nowych miejsc pracy. Rozbudowa powyższych przedsiębiorstw będzie korzystna i pożądana ze społeczno – gospodarczego punktu widzenia, wpłynie ona również na poprawę wizerunku oraz atrakcyjności całej miejscowości oraz gminy Strumień. Działalność w przedmiotowym obszarze z założenia stanowić ma rozszerzenie istniejącej już produkcji o tożsamym charakterze, która realizowana jest przez podmioty będące właścicielami nieruchomości w granicach projektowanej zmiany suikzp.

Realizacja ustaleń studium stworzy możliwość opracowania nowego mpzp dla przedmiotowego terenu kreując tym samym okoliczności, pozwalające na powstania obiektów, urządzeń, infrastruktury niezbędnej do realizacji inwestycji. Jej realizacja spowoduje wystąpienie oddziaływania na środowisko poprzez: wzrost ilościowy wytwarzanych ścieków, odpadów stałych, wzrost emisji pyłowo-gazowej do atmosfery, nasilenie ruchu kołowego i wzrost poziomu hałasu oraz przekształcenie powierzchni.

W celu zmniejszenia oddziaływań na środowisko przyrodnicze w projekcie zmiany studium zaproponowano między innymi następujące rozwiązania: zakaz lokalizacji przedsięwzięć stwarzających zagrożenie wystąpienia poważnej awarii przemysłowej, prowadzenie uporządkowanej gospodarki ściekami i odpadami, stosowanie ekologicznych nośników energii w źródłach ciepła, utrzymanie powierzchni biologicznie czynnych w terenach zabudowy.

Podsumowując można stwierdzić, że zakres przewidywanych przekształceń środowiska spowodowanych realizacją ustaleń studium będzie mieścił się w dopuszczalnych granicach.

## **12. Bibliografia**

### **12.1. Pozycje literaturowe**

- 1) J. Kondracki „Geografia Regionalna Polski”, PWN, Warszawa 2001 r.;
- 2) Praca zbiorowa, „Waloryzacja przyrodnicza obszaru Natura 2000 - Dolina Górnej Wisły”, Ogólnopolskie Towarzystwo Ochrony Ptaków, Bytom-Katowice 2006 r.;
- 3) H. Jarzyński, K. Ochman, J. Polak, B. Polockkowa, M. Wójtowicz, 1983 r. „Strumień”, Cieszyńska Drukarnia Wydawnicza.

### **12.2. Serwisy i strony internetowe**

- 1) <http://www.strumien.bip.net.pl>;



**PROGNOZA ODDZIAŁYWANIA NA ŚRODOWISKO ZMIANY STUDIUM UWARUNKOWAŃ I KIERUNKÓW ZAGOSPODAROWANIA PRZESTRZENNEGO GMINY STRUMIEŃ DLA CZĘŚCI OBSZARU MIASATA STRUMIEŃ**

---

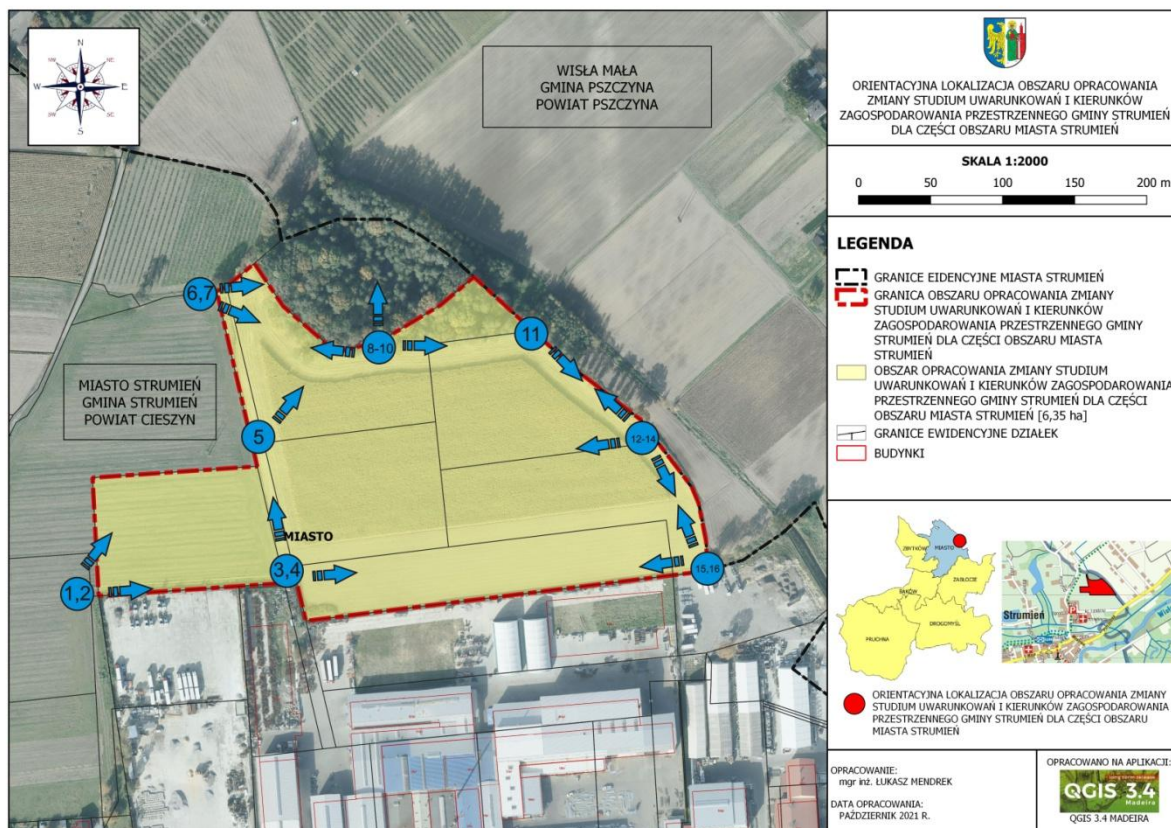
- 2) <http://www.slaskie.pl>;
- 3) <http://www.zabikraj.pl>;
- 4) <http://www.gliwice.rzgw.gov.pl>;
- 5) <http://www.geoportal.rdos.katowice.pl>;
- 6) <http://www.isok.gov.pl>;
- 7) <http://www.pgi.gov.pl>;
- 8) <http://www.2007.przyroda.katowice.pl/klimat.html>;
- 9) <http://www.katowice.pios.gov.pl>;
- 10) <http://www.ustron.katowice.lasy.gov.pl>;
- 11) <http://www.wkz.katowice.pl>.

### **12.3. Materiały źródłowe i planistyczne**

- 1) Studium uwarunkowań i kierunków zagospodarowania przestrzennego gminy Strumień, Pracownia Projektowa PRO-FORMA S.C., Luty 2017 r., zmienione: uchwałą Nr XXXI.200.2020 Rady Miejskiej w Strumieniu z dnia 29 października 2020 r. w sprawie zmiany Studium uwarunkowań i kierunków zagospodarowania przestrzennego gminy Strumień dla części obszaru miejscowości Zabłocie oraz uchwałą Nr XXXIV.294.2021 Rady Miejskiej w Strumieniu z dnia 26 października 2021 r. w sprawie zmiany Studium uwarunkowań i kierunków zagospodarowania przestrzennego gminy Strumień dla części obszaru miejscowości Drogomyśl;
- 2) Opracowanie ekofizjograficzne dla miasta i gminy Strumień, GEOLOGIC Sylwia i Tomasz Miłowscy, Rybnik, listopad 2011r.;
- 3) Program ochrony środowiska dla gminy Strumień na lata 2021-2024, EKO-TEAM KONSULTING, Bielsko-Biała, czerwiec 2020 r.;
- 4) Zmiana Studium uwarunkowań i kierunków i kierunków zagospodarowania przestrzennego Gminy Strumień dla części obszaru miejscowości Drogomyśl – projekt do fazy uzgodnień, Pracownia Projektowa PRO-FORMA S.C., Rybnik, Grudzień 2021 r.;
- 5) Miejscowy plan zagospodarowania przestrzennego sołectwa Drogomyśl, uchwała Rady Miejskiej w Strumieniu Nr XV/131/2003 z dnia 30 października 2003 r. ;
- 6) Miejscowy plan zagospodarowania przestrzennego miasta Strumień, uchwała Rady Miejskiej w Strumieniu Nr XXXV/268/2009 z dnia 27 marca 2009 r.;
- 7) Program Ochrony Środowiska dla Województwa Śląskiego do roku 2019 z uwzględnieniem perspektywy do roku 2024, ATMOTERM S.A., Katowice, sierpień 2015 r.;
- 8) Plan zagospodarowania przestrzennego Województwa Śląskiego 2020+, sierpień 2016 r., uchwała nr V/26/2/2016 Sejmiku Województwa Śląskiego z dnia 29 sierpnia 2016 r.
- 9) Mapa Geologiczna Polski w skali 1: 200000, ark. Cieszyn, WG 1983 r.;
- 10) Szczegółowa Mapa Geologiczna Polski w skali 1: 50000, ark. M-34-74-A Zebrzydowice, PIG 2007 r.;
- 11) Mapa hydrogeologiczna w skali 1: 50000, ar. M-34-74-A Zebrzydowice oraz M-34-74- Pszczyna, PIG 2000.;
- 12) Mapa Geośrodowiskowa Polski, ark. Pszczyna, PIG 2004 r.
- 13) Mapy zagrożenia i ryzyka powodziowego, KZGW, 15 kwietnia 2015r.;
- 14) Rozporządzenie Ministra Środowiska z dnia 21.07.2004 r. w sprawie Obszarów Specjalnej Ochrony Natura 2000;
- 15) Zarządzenie nr 1070.2013 Burmistrza Strumienia z dnia 7 listopada 2013 r. w/s przyjęcia gminnej ewidencji zabytków;
- 16) Zarządzenie Nr 37/2013 Regionalnego Dyrektora Ochrony Środowiska w Katowicach z dnia 31 grudnia 2013 r. w sprawie ustalenia planu zadań ochrony dla obszaru Natura 2000 Dolina Górnej Wisły PLB240001.

# PROGNOZA ODDZIAŁYWANIA NA ŚRODOWISKO ZMIANY STUDIUM UWARUNKOWAŃ I KIERUNKÓW ZAGOSPODAROWANIA PRZESTRZENNEGO GMINY STRUMIEŃ DLA CZĘŚCI OBSZARU MIASTA STRUMIEŃ

## 13. Dokumentacja fotograficzna obszaru opracowania



Rysunek nr 8. Dokumentacja fotograficzna – rozmieszenie i kierunek ekspozycji zdjęć.



Zdjęcie nr 1. Fragment obszaru opracowania – widok w kierunku wschodnim.

**PROGNOZA ODDZIAŁYWANIA NA ŚRODOWISKO ZMIANY STUDIUM UWARUNKOWAŃ I  
KIERUNKÓW ZAGOSPODAROWANIA PRZESTRZENNEGO GMINY STRUMIEŃ DLA CZĘŚCI  
OBSZARU MIASATA STRUMIEŃ**

---



**Zdjęcie nr 2.** Fragment obszaru opracowania – widok w kierunku północno-wschodnim.



**Zdjęcie nr 3.** Fragment obszaru opracowania – widok w kierunku północnym.

**PROGNOZA ODDZIAŁYWANIA NA ŚRODOWISKO ZMIANY STUDIUM UWARUNKOWAŃ I  
KIERUNKÓW ZAGOSPODAROWANIA PRZESTRZENNEGO GMINY STRUMIEŃ DLA CZĘŚCI  
OBSZARU MIASATA STRUMIEŃ**

---



**Zdjęcie nr 4.** Fragment obszaru opracowania – widok w kierunku wschodnim



**Zdjęcie nr 5.** Fragment obszaru opracowania – widok w kierunku północno-wschodnim.

**PROGNOZA ODDZIAŁYWANIA NA ŚRODOWISKO ZMIANY STUDIUM UWARUNKOWAŃ I  
KIERUNKÓW ZAGOSPODAROWANIA PRZESTRZENNEGO GMINY STRUMIEŃ DLA CZĘŚCI  
OBSZARU MIASATA STRUMIEŃ**

---



**Zdjęcie nr 6.** Fragment obszaru opracowania – widok w kierunku południowo-wschodnim.



**Zdjęcie nr 7.** Fragment obszaru opracowania – widok w kierunku wschodnim.

**PROGNOZA ODDZIAŁYWANIA NA ŚRODOWISKO ZMIANY STUDIUM UWARUNKOWAŃ I  
KIERUNKÓW ZAGOSPODAROWANIA PRZESTRZENNEGO GMINY STRUMIEŃ DLA CZĘŚCI  
OBSZARU MIASATA STRUMIEŃ**

---



**Zdjęcie nr 8.** Fragment obszaru opracowania – widok w kierunku zachodnim.



**Zdjęcie nr 9.** Fragment obszaru opracowania – widok w kierunku wschodnim.

**PROGNOZA ODDZIAŁYWANIA NA ŚRODOWISKO ZMIANY STUDIUM UWARUNKOWAŃ I  
KIERUNKÓW ZAGOSPODAROWANIA PRZESTRZENNEGO GMINY STRUMIEŃ DLA CZĘŚCI  
OBSZARU MIASATA STRUMIEŃ**

---



**Zdjęcie nr 10.** Teren w sąsiedztwie obszaru opracowania – widok w kierunku północnym.



**Zdjęcie nr 11.** Fragment obszaru opracowania – widok w kierunku południowo-wschodnim.

**PROGNOZA ODDZIAŁYWANIA NA ŚRODOWISKO ZMIANY STUDIUM UWARUNKOWAŃ I  
KIERUNKÓW ZAGOSPODAROWANIA PRZESTRZENNEGO GMINY STRUMIEŃ DLA CZĘŚCI  
OBSZARU MIASATA STRUMIEŃ**

---



**Zdjęcie nr 12.** Fragment obszaru opracowania – widok w kierunku północno-zachodnim.



**Zdjęcie nr 13.** Fragment obszaru opracowania – widok w kierunku zachodnim.



**PROGNOZA ODDZIAŁYWANIA NA ŚRODOWISKO ZMIANY STUDIUM UWARUNKOWAŃ I  
KIERUNKÓW ZAGOSPODAROWANIA PRZESTRZENNEGO GMINY STRUMIEŃ DLA CZĘŚCI  
OBSZARU MIASATA STRUMIEŃ**

---



**Zdjęcie nr 14.** Fragment obszaru opracowania – widok w kierunku południowym.



**Zdjęcie nr 15.** Fragment obszaru opracowania – widok w kierunku północnym.



**Zdjęcie nr 16.** Fragment obszaru opracowania – widok w kierunku zachodnim.

#### **14. Część graficzna**

**14.1 Lokalizacja obszaru opracowania na tle podziału administracyjnego**

**14.2 Koncepcja zmiany suikzpj – wskazanie obszarów z możliwością urbanizacji**

**14.3 Położenie obszaru opracowania na tle obszarów zagrożenia powodziowego**

**15. Oświadczenie kierującego zespołem autorskim o spełnieniu wymogu określonego w art. 74a, ust. 2 ustawy z dnia 3 października 2008 roku o udostępnianiu informacji o środowisku i jej ochronie, udziale społeczeństwa w ochronie środowiska oraz o ocenach oddziaływania na środowisko (t.j. Dz. U. z 2017 r., poz. 1405)**

Zbytków, dnia 10 stycznia 2022 r.

**- O Ś W I A D C Z E N I E -**

Ja niżej podpisany **Łukasz Mendrek**, zamieszkały w **Zbytkowie przy ul. Tęczowej 25, 43-246 Strumień**, legitymujący się dowodem osobistym nr: **CFR 252005**, kierujący zespołem autorskim opracowania pt. *Prognoza oddziaływania na środowisko projektu zmiany studium uwarunkowań i kierunków zagospodarowania przestrzennego gminy Strumień dla części obszaru miejscowości Zabłocie*,

***o ś w i a d c z a m,***

że spełniam wymogi określone w art. 74a, ust. 2 ustawy z dnia 3 października 2008 roku o udostępnianiu informacji o środowisku i jej ochronie, udziale społeczeństwa w ochronie środowiska oraz o ocenach oddziaływania na środowisko (t.j. Dz. U. z 2017 r., poz. 1405).



mgr inż. Łukasz Mendrek

| Grupa użytków gruntowych                    | Rodzaj użytku gruntowego   | Oznaczenie | Miasto Strumień |                 | Baków           |                 | Drogomyśl        |                  | Pruchna          |                  | Zabłocie        |                 | Zbytkow         |                 | Gmina Strumień   |                  |
|---|--|------------|-----------------|-----------------|-----------------|-----------------|------------------|------------------|------------------|------------------|-----------------|-----------------|-----------------|-----------------|------------------|------------------|
|   |  |            | Pow. [ha]       | Udział pow. [%] | Pow. [ha]       | Udział pow. [%] | Pow. [ha]        | Udział pow. [%]  | Pow. [ha]        | Udział pow. [%]  | Pow. [ha]       | Udział pow. [%] | Pow. [ha]       | Udział pow. [%] | Pow. [ha]        | Udział pow. [%]  |
| Użytki rolne                                | Grunty orne  | R          | 253,1599        | 40,23           | 256,2805        | 43,19           | 705,3119         | 48,01            | 926,5795         | 48,66            | 354,6973        | 46,53           | 250,867         | 50,87           | 2746,8961        | 46,95            |
|   | Sady   | S          | 1,8720          | 0,30            | 6,7841          | 1,14            | 0,9398           | 0,06             | 2,7410           | 0,14             | 1,0721          | 0,14            | 0,0000          | 0,00            | 13,409           | 0,23             |
|   | Łąki trwałe  | Ł          | 84,1657         | 13,38           | 43,3459         | 7,31            | 76,8215          | 5,23             | 39,7160          | 2,09             | 190,439         | 24,98           | 22,3943         | 4,54            | 456,8824         | 7,81             |
|   | Pastwiska trwałe   | Ps         | 39,9358         | 6,35            | 67,4944         | 11,38           | 142,5338         | 9,70             | 165,7114         | 8,70             | 81,8205         | 10,73           | 46,8054         | 9,49            | 544,3013         | 9,30             |
|   | Użytki rolne zabudowane  | Br         | 13,5114         | 2,15            | 21,9495         | 3,70            | 42,203           | 2,87             | 57,7732          | 3,03             | 25,2927         | 3,32            | 17,5066         | 3,55            | 178,2364         | 3,05             |
|   | Grunty pod stawami   | Wsr        | 35,8948         | 5,70            | 24,0798         | 4,06            | 124,6684         | 8,49             | 83,7494          | 4,40             | 0               | 0,00            | 0,8963          | 0,18            | 269,2887         | 4,60             |
|   | Rowy   | W          | 2,0629          | 0,33            | 0,3996          | 0,07            | 1,9939           | 0,14             | 1,5448           | 0,08             | 6,8403          | 0,90            | 0,1476          | 0,03            | 12,9891          | 0,22             |
|   | Grunty zadrzewione i zakrzewione na użytkach rolnych                 | Lzr        | 3,7837          | 0,60            | 0,2905          | 0,05            | 1,9283           | 0,13             | 1,747            | 0,09             | 1,2091          | 0,16            | 0,42            | 0,09            | 9,3786           | 0,16             |
|   | <b>Użytki rolne razem</b>  |            |                 | <b>434,3862</b> | <b>69,03</b>    | <b>420,6243</b> | <b>70,89</b>     | <b>1096,4006</b> | <b>74,64</b>     | <b>1279,5623</b> | <b>67,20</b>    | <b>661,371</b>  | <b>86,76</b>    | <b>339,0372</b> | <b>68,74</b>     | <b>4231,3816</b> |
| Grunty leśne oraz zadrzewione i zakrzewione | Lasy   | Ls         | 22,4066         | 3,56            | 72,4191         | 12,21           | 179,3217         | 12,21            | 485,7449         | 25,51            | 11,0329         | 1,45            | 94,7771         | 19,22           | 865,7023         | 14,80            |
|   | Grunty Zadrzewione i zakrzewione                                     | Lz         | 1,5264          | 0,24            | 0,0000          | 0,00            | 0,8488           | 0,06             | 1,6324           | 0,09             | 0,0292          | 0,00            | 0,0000          | 0,00            | 4,0368           | 0,07             |
|   | <b>Grunty zadrzewione i zakrzewione razem</b>                        |            |                 | <b>23,933</b>   | <b>3,80</b>     | <b>72,4191</b>  | <b>12,21</b>     | <b>180,1705</b>  | <b>12,27</b>     | <b>487,3773</b>  | <b>25,60</b>    | <b>11,0621</b>  | <b>1,45</b>     | <b>94,7771</b>  | <b>19,22</b>     | <b>869,7391</b>  |
| Grunty zabudowane i zurbanizowane           | Tereny mieszkaniowe  | B          | 50,8055         | 8,07            | 44,6232         | 7,52            | 45,6041          | 3,10             | 43,2465          | 2,27             | 25,7153         | 3,37            | 31,9665         | 6,48            | 241,9611         | 4,14             |
|   | Tereny przemysłowe   | Ba         | 26,916          | 4,28            | 1,3927          | 0,23            | 4,8357           | 0,33             | 4,6525           | 0,24             | 0,5744          | 0,08            | 0,0000          | 0,00            | 38,3713          | 0,66             |
|   | Inne tereny zabudowane   | Bi         | 19,7719         | 3,14            | 5,6775          | 0,96            | 7,8259           | 0,53             | 7,3859           | 0,39             | 4,6188          | 0,61            | 5,537           | 1,12            | 50,817           | 0,87             |
|   | Zurbanizowane tereny niezabudowane                                   | Bp         | 0,8177          | 0,13            | 1,9131          | 0,32            | 2,7732           | 0,19             | 1,148            | 0,06             | 1,1815          | 0,15            | 1,4384          | 0,29            | 9,2719           | 0,16             |
|   | Tereny rekreacyjno – wypoczynkowe                                    | Bz         | 7,4100          | 1,18            | 1,0223          | 0,17            | 1,877            | 0,13             | 1,9191           | 0,10             | 0               | 0,00            | 0,0000          | 0,00            | 12,2284          | 0,21             |
|   | Drogi  | dr         | 28,8098         | 4,58            | 32,2779         | 5,44            | 61,1632          | 4,16             | 48,962           | 2,57             | 34,3686         | 4,51            | 20,2514         | 4,11            | 225,8329         | 3,86             |
|   | Tereny kolejowe  | Tk         | 8,3207          | 1,32            | 4,33            | 0,73            | 18,8161          | 1,28             | 19,4295          | 1,02             | 12,9403         | 1,70            | 0,0000          | 0,00            | 63,8366          | 1,09             |
|   | Inne tereny komunikacyjne  | Ti         | 0,4360          | 0,07            | 0,0000          | 0,00            | 0,0000           | 0,00             | 0,0907           | 0,00             | 0               | 0,00            | 0,0000          | 0,00            | 0,5267           | 0,01             |
|   | Grunty przeznaczone pod budowę dróg publicznych lub linii kolejowych | Tp         | 0,2618          | 0,04            | 0,0183          | 0,00            | 1,0734           | 0,07             | 5,833            | 0,31             | 0,4108          | 0,05            | 0,0000          | 0,00            | 7,5973           | 0,13             |
|   | <b>Grunty zabudowane i zurbanizowane razem</b>                       |            |                 | <b>143,5494</b> | <b>22,81</b>    | <b>91,255</b>   | <b>15,38</b>     | <b>143,9686</b>  | <b>9,80</b>      | <b>132,6672</b>  | <b>6,97</b>     | <b>79,8097</b>  | <b>10,47</b>    | <b>59,1933</b>  | <b>12,00</b>     | 650,4432         |
| Nieużytki                                   | N  | 1,6176     | 0,26            | 0,9058          | 0,15            | 0,7004          | 0,05             | 1,5312           | 0,08             | 1,6982           | 0,22            | 0,1759          | 0,04            | 6,6291          | 0,11             |                  |
| Grunty pod wodami                           | Grunty pod wodami powierzchniowymi płynącymi                         | Wp         | 25,5046         | 4,05            | 5,7469          | 0,97            | 37,1087          | 2,53             | 2,7463           | 0,14             | 7,7331          | 1,01            | 0,0000          | 0,00            | 78,8396          | 1,35             |
|   | Grunty pod wodami powierzchniowymi stojącymi                         | Ws         | 0,0000          | 0,00            | 0,0000          | 0,00            | 9,8678           | 0,67             | 0,2346           | 0,01             | 0               | 0,00            | 0,0000          | 0,00            | 10,1024          | 0,17             |
|   | <b>Grunty pod wodami razem</b>                                       |            |                 | <b>25,5046</b>  | <b>4,05</b>     | <b>5,7469</b>   | <b>0,97</b>      | <b>46,9765</b>   | <b>3,20</b>      | <b>2,9809</b>    | <b>0,16</b>     | <b>7,7331</b>   | <b>1,01</b>     | <b>0,0000</b>   | <b>0,00</b>      | <b>88,942</b>    |
| Tereny różne                                | Tr   | 0,2376     | 0,04            | 2,3671          | 0,40            | 0,7542          | 0,05             | 0,0000           | 0,00             | 0,652            | 0,09            | 0,0000          | 0,00            | 4,0109          | 0,07             |                  |
| <b>Σ</b>                                    |  |            | <b>629,2284</b> | <b>100,00</b>   | <b>593,3182</b> | <b>100,00</b>   | <b>1468,9708</b> | <b>100,00</b>    | <b>1904,1189</b> | <b>100,00</b>    | <b>762,3261</b> | <b>100,00</b>   | <b>493,1835</b> | <b>100,00</b>   | <b>5851,1459</b> | <b>100,00</b>    |

Tabela nr 1. Szczegółowe zestawienie sposobu użytkowania gruntów w Gminie Strumień.