



**PROGNOZA ODDZIAŁYWANIA NA ŚRODOWISKO  
MIEJSCOWEGO PLANU ZAGOSPODAROWANIA  
PRZESTRZENNEGO DLA CZĘŚCI SOŁECTWA  
DROGOMYŚL**



**Podmiot zamawiający:**

URZĄD MIEJSKI W STRUMIENIU  
RYNEK 4  
43-246 STRUMIEŃ

**Zakres prac:**

PROGNOZA ODDZIAŁYWANIA NA ŚRODOWISKO MIEJSCOWEGO PLANU ZAGOSPODAROWANIA PRZESTRZENNEGO DLA CZĘŚCI SOŁECTWA DROGOMYŚL OPRACOWANEGO ZGODNIE Z UCHWAŁĄ NR V.57.2015 RADY MIEJSKIEJ W STRUMIENIU Z DNIA 31 MARCA 2015 R.

**Autor opracowania:**

mgr inż. Łukasz Mendrek

Styczeń 2016

**PROGNOZA ODDZIAŁYWANIA NA ŚRODOWISKO MIEJSCOWEGO PLANU  
ZAGOSPODAROWANIA PRZESTRZENNEGO DLA CZĘŚCI SOŁECTWA DROGOMYŚL**

---

**SPIS TREŚCI**

1.	Wprowadzenie, dane ogólne.....	3
1.1	Przedmiot opracowania.....	3
1.2	Cel, zakres pracy, powiązania z innymi dokumentami.....	3
1.3	Cele ochrony środowiska oraz sposoby ich realizacji w planie.....	4
1.4	Ustalenia oraz główne cele miejscowego planu zagospodarowania przestrzennego.....	5
2.	Charakterystyka środowiska terenu objętego ustaleniami planu.....	7
2.1	Położenie fizyczno-geograficzne.....	7
2.2	Budowa geologiczna.....	8
2.3	Wody powierzchniowe.....	8
2.4	Wody podziemne.....	9
2.5	Warunki klimatyczne.....	9
2.6	Ukształtowanie powierzchni.....	10
2.7	Gleby.....	11
2.8	Zasoby naturalne.....	11
2.9	Środowisko przyrodnicze.....	11
2.10	Obszary chronione i obiekty przyrodnicze podlegające ochronie.....	13
2.11	Krajobraz.....	14
2.12	Zabytki i obiekty kulturowe podlegające ochronie.....	14
3.	Ocena stanu i funkcjonowania środowiska.....	17
4.	Ocena potencjalnych zmian stanu środowiska przy braku realizacji ustaleń planu.....	18
5.	Przewidywane oddziaływania na środowisko będące efektem realizacji ustaleń planu.....	18
6.	Ocena skutków dla środowiska wynikających z realizacji ustaleń planu.....	19
6.1	Wpływ realizacji ustaleń planu na wody powierzchniowe i podziemne.....	19
6.2	Wpływ realizacji ustaleń planu na klimat.....	19
6.3	Wpływ realizacji ustaleń planu na ukształtowanie terenu.....	19
6.4	Wpływ realizacji ustaleń planu na gleby.....	20
6.5	Wpływ realizacji ustaleń planu na zasoby naturalne.....	20
6.6	Wpływ realizacji ustaleń planu na środowisko przyrodnicze.....	20
6.7	Wpływ realizacji ustaleń planu na obszary chronione.....	21
6.8	Wpływ realizacji ustaleń planu na krajobraz.....	21
6.9	Wpływ realizacji ustaleń planu na zabytki i obiekty o wartościach kulturowych.....	22
6.10	Wpływ realizacji ustaleń planu na warunki i jakość życia mieszkańców.....	22
6.10.1	Jakość powietrza atmosferycznego.....	22
6.10.2	Klimat akustyczny – emisja hałasu.....	22
6.10.3	Emisja pól elektromagnetycznych.....	23
6.10.4	Emisja odpadów – gospodarka odpadami.....	24
6.10.5	Emisja ścieków – gospodarka ściekowa.....	24
6.10.6	Zagrożenie powodziowe.....	24
6.10.7	Zagrożenie osuwiskowe.....	26
6.10.8	Warunki i jakość życia mieszkańców – podsumowanie.....	26

**PROGNOZA ODDZIAŁYWANIA NA ŚRODOWISKO MIEJSCOWEGO PLANU  
ZAGOSPODAROWANIA PRZESTRZENNEGO DLA CZĘŚCI SOŁECTWA DROGOMYŚL**

---

6.11	Wpływ realizacji ustaleń planu na ryzyko wystąpienia niebezpiecznych awarii.....	26
6.12	Ocena możliwości wpływu realizacji ustaleń planu na transgraniczne oddziaływanie na środowisko.....	27
6.13	Wpływ realizacji ustaleń planu na środowisko biologiczne.....	27
7.	Ocena rozwiązań funkcjonalno – przestrzennych analizowanego projektu planu.....	28
7.1	Zgodność projektowanego zagospodarowania terenów z uwarunkowaniami określonymi w opracowaniu ekofizjograficznym oraz w studium uwarunkowań i kierunków zagospodarowania przestrzennego.....	28
7.2	Zgodność projektowanego zagospodarowania terenów z przepisami prawa ochrony środowiska.....	28
7.3	Ocena skutków realizacji planu dla form ochrony przyrody oraz obszarów chronionych oraz ocena zagrożeń dla środowiska i zdrowia ludzi.....	29
8.	Prognoza skutków – zestawienie oraz wnioski.....	29
9.	Rozwiązania mające na celu eliminację lub ograniczenie negatywnych oddziaływań projektu miejscowego planu zagospodarowania przestrzennego na środowisko.....	31
10.	Propozycje rozwiązań alternatywnych do rozwiązań zawartych w miejscowym planie zagospodarowania przestrzennego.....	31
11.	Streszczenie w języku niespecjalistycznym.....	31
12.	Bibliografia.....	32
12.1	Pozycje literaturowe.....	32
12.2	Serwisy i strony internetowe.....	32
12.3	Materiały źródłowe i planistyczne.....	33
13.	Dokumentacja fotograficzna obszaru opracowania.....	34
14.	Część graficzna.....	38
14.1	Lokalizacja obszaru opracowania na tle podziału administracyjnego.....	38
14.2	Koncepcja planu – wskazanie terenów z możliwością urbanizacji.....	38
14.3	Położenie obszaru opracowania na tle obszarów zagrożenia i ryzyka powodziowego.....	38

## **1. Wprowadzenie, dane ogólne.**

### **1.1 Przedmiot opracowania.**

Przedmiotem niniejszego opracowania jest prognoza oddziaływania na środowisko miejscowego planu zagospodarowania przestrzennego (mpzp) dla części sołectwa Drogomyśl opracowanego zgodnie z uchwałą Nr V.57.2015 Rady Miejskiej w Strumieniu z dnia 31 marca 2015 r. w sprawie przystąpienia do sporządzenia miejscowego planu zagospodarowania przestrzennego dla części sołectwa Drogomyśl.

### **1.2 Cel, zakres pracy, powiązania z innymi dokumentami.**

**Celem** niniejszego opracowania jest prognoza oddziaływania na środowisko dotycząca miejscowego planu zagospodarowania przestrzennego dla części sołectwa Drogomyśl obejmującego teren zlokalizowany w okolicy ul. Głównej. Celem przedmiotowego projektu mpzp jest wprowadzenie terenów produkcyjno-usługowych.

**Głównym celem** prognozy jest wykazanie, jak określone w planie kierunki zagospodarowania przestrzennego wpłyną na środowisko oraz w jakim stopniu naruszają zasady prawidłowej gospodarki zasobami naturalnymi. Ze względu na dużą złożoność zjawisk przyrodniczych, ograniczony zakres rozpoznania środowiska oraz ogólny charakter dokumentów planistycznych, ocena potencjalnych przekształceń środowiska wynikających z projektowanego przeznaczenia terenu ma formę prognozy.

Rozwinięciem celu głównego prognozy są **cele szczegółowe**, do których zaliczyć można między innymi:

- 1) wyeliminowanie na etapie sporządzania planu, ustaleń sprzecznych z zasadami zrównoważonego rozwoju zarówno dla obszaru będącego przedmiotem opracowania jak i jego bezpośredniego otoczenia;
- 2) dokonanie oceny skutków oddziaływania na środowisko przyjętych kierunków zagospodarowania poprzez określenie wpływu nowego przeznaczenia terenów na poszczególne rodzaje użytkowania oraz określenie warunków zagospodarowania tych obszarów;
- 3) wykreowanie dla przedmiotowego opracowania planistycznego takich ustaleń, które umożliwią realizację zamierzonej działalności gospodarczej na analizowanym terenie przy jednoczesnym zachowaniu równowagi przyrodniczej i trwałości procesów przyrodniczych;
- 4) dokonanie oceny na ile zakładane ustalenia planu pozwolą na zachowanie istniejących wartości zasobów środowiska, na ile wzbogacą lub odtworzą obniżone, czy też zdegradowane wartości oraz w jakim stopniu spotęgują lub osłabią istniejące zagrożenia, a także na ile stwarzają możliwość pojawienia się nowych szans dla ukształtowania wyższej jakości środowiska.

Niniejsza prognoza przedstawia prawdopodobne skutki realizacji ustaleń planu na poszczególne elementy środowiska, w szczególności na ekosystemy, krajobraz, ludzi, dobra materialne oraz dobra kultury.

## **PROGNOZA ODDZIAŁYWANIA NA ŚRODOWISKO MIEJSCOWEGO PLANU ZAGOSPODAROWANIA PRZESTRZENNEGO DLA CZĘŚCI SOŁECTWA DROGOMYŚL**

---

**Zakres** prognozy oddziaływania na środowisko ustaleń miejscowego planu zagospodarowania przestrzennego ustalony został zgodnie z zakresem rzeczowym określonym w art. 51 ust.2 ustawy z dnia 3 października 2008r. o udostępnieniu informacji o środowisku i jego ochronie, udziale społeczeństwa w ochronie środowiska oraz ocenach oddziaływania na środowisko (t.j. Dz. U. z 2013 r. poz. 1235).

Zakres prognozy został uzgodniony z Regionalnym Dyrektorem Ochrony Środowiska w Katowicach (pismem WOOŚ.411.97.2015.AB z dnia 18 czerwca 2015 r.) oraz z Państwowym Powiatowym Inspektorem Sanitarnym w Cieszynie (brak odpowiedzi PPIS w Cieszynie w terminie 30 dni od dnia otrzymania wniosku o uzgodnienie potraktowano jako akceptację proponowanego zakresu).

Niniejszą prognozę sporządzono przy wykorzystaniu metod opisowych charakteryzujących oraz definiujących istniejący stan zasobów środowiska przy jednoczesnym uwzględnieniu przewidywanych znaczących oddziaływań oraz obszarów prawnie chronionych. Ocenę oddziaływań na poszczególne komponenty środowiska oraz analizy jakościowe oparto między innymi na danych państwowego monitoringu środowiska.

### **Przedmiotową prognozę sporządzono w oparciu i powiązaniu między innymi z następującymi dokumentami:**

- Projekt Studium uwarunkowań i kierunków zagospodarowania przestrzennego gminy Strumień, Pracownia Projektowa PRO-FORMA S.C., marzec 2015 r.;
- Opracowanie ekofizjograficzne dla miasta i gminy Strumień, GEOLOGIC Sylwia i Tomasz Miłowscy, Rybnik, listopad 2011r.;
- Program ochrony środowiska dla gminy Strumień na lata 2012-2015 z perspektywą do 2019 r., EKO-TEAM KONSULTING, Bielsko-Biała, lipiec 2012 r.;
- Miejscowy plan zagospodarowania przestrzennego dla części sołectwa Drogomyśl – projekt do fazy uzgodnień, Łukasz Mendrek, Zbytków, styczeń 2016 r.;
- Miejscowy plan zagospodarowania przestrzennego sołectwa Drogomyśl, uchwała Rady Miejskiej w Strumieniu Nr XV/131/2003 z dnia 30 października 2003 r.;
- Miejscowy plan zagospodarowania przestrzennego dla części sołectwa Drogomyśl uchwała Rady Miejskiej w Strumieniu Nr XX/163/2008 z dnia 24 kwietnia 2008 r.;
- Program Ochrony Środowiska dla Województwa Śląskiego do roku 2013 z uwzględnieniem perspektywy do roku 2018, ATMOTERM S.A., Opole, Instytut Zrównoważonego Rozwoju Sp. z o.o., Białystok, marzec 2011 r.;
- Plan zagospodarowania przestrzennego Województwa Śląskiego, 2004 r.

### **1.3 Cele ochrony środowiska oraz sposoby ich realizacji w planie**

W trakcie opracowywania ustaleń projektu planu kierowano się zasadą zrównoważonego rozwoju, zakładającą m.in. ochronę i racjonalne kształtowanie cennych zasobów środowiska przyrodniczego w trakcie kreowania struktur przestrzennych.

**PROGNOZA ODDZIAŁYWANIA NA ŚRODOWISKO MIEJSCOWEGO PLANU  
ZAGOSPODAROWANIA PRZESTRZENNEGO DLA CZĘŚCI SOŁECTWA DROGOMYŚL**

---

W ustaleniach opracowywanego miejscowego planu zagospodarowania przestrzennego dla części sołectwa Drogomyśl powinny zostać uwzględnione priorytety w zakresie ochrony środowiska wynikające z dokumentów ustanowionych na szczeblu rządowym, samorządowym, porozumień międzynarodowych oraz projektów dokumentów i dyrektyw Unii Europejskiej.

#### **1.4 Ustalenia oraz główne cele miejscowego planu zagospodarowania przestrzennego**

Przedmiotowy obszar objęty jest obowiązującym miejscowym planem zagospodarowania przestrzennego sołectwa Drogomyśl przyjętym uchwałą Nr XV/131/2003 Rady Miejskiej w Strumieniu z dnia 30 października 2003 r. ogł. w Dzienniku Urzędowym Woj. Śląskiego Nr 13 poz. 517 z dnia 05.03.2004 r. zgodnie, z którym obszar opracowania zlokalizowany jest w jednostkach strukturalnych **R**, oraz **O2G**, dla których ustalenia stanowią:

- 1) **R** - uprawy polowe i ogrodnicze;
- 2) **O2G** - droga główna wraz z urządzeniami infrastruktury technicznej: (droga powiatowa klasy G relacji Chybie - Drogomyśl - Pruchna).

W opracowywanym miejscowym planie zagospodarowania przestrzennego dla części sołectwa Drogomyśl zgodnie z projektem ze stycznia 2016 r. zaprojektowano następujące rodzaje przeznaczenia oraz funkcje terenu:

- 1) **PU** – teren produkcyjno-usługowy;
  - a) przeznaczenie: **zabudowa produkcyjna, usługowa**;
  - b) dopuszcza się: budynki i budowle związane z zabudową określoną w pkt. 1 w tym między innymi:
    - garaże, obiekty zaplecza technicznego, magazynowego, składowego, socjalnego, sanitarnego i biurowego jako niezbędne uzupełnienie obiektów wymienionych w pkt 1;
    - drogi wewnętrzne, dojścia, dojazdy, miejsca postojowe, place manewrowe;
    - nośniki reklamowe;
    - zieleń izolacyjna, ozdobna i urządzona;
    - sieci, urządzenia i obiekty infrastruktury technicznej;
- 2) **KDZ** – teren drogi publicznej klasy Z;
  - a) przeznaczenie: **droga zbiorcza**;
  - b) parametry i zasady zagospodarowania terenów:
    - szerokość w liniach rozgraniczających na fragmencie objętym planem: zgodnie z Rysunkiem planu od 0,1 do 1,6 m.
- 3) **RZ** – teren łąk oraz zadrzewień nadrzecznych.
  - a) przeznaczenie: **łąki oraz zadrzewienia nadrzeczne**;
  - b) dopuszcza się:

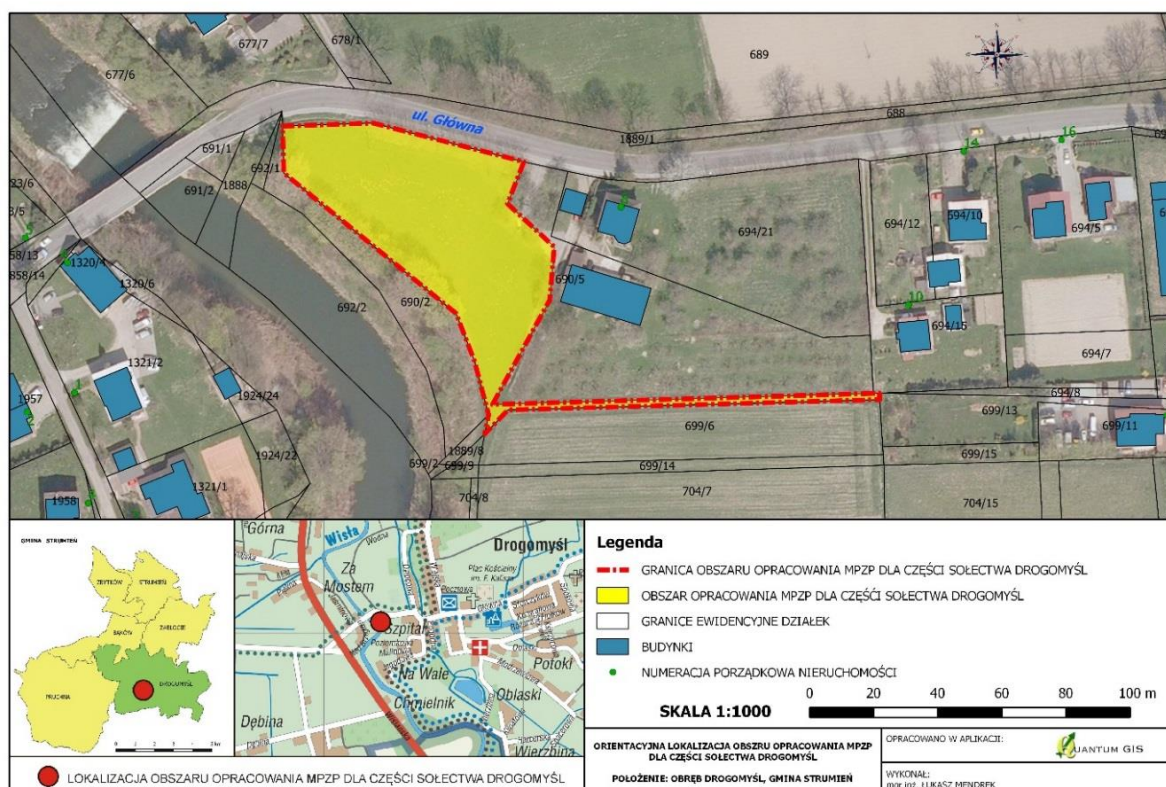
## PROGNOZA ODDZIAŁYWANIA NA ŚRODOWISKO MIEJSCOWEGO PLANU ZAGOSPODAROWANIA PRZESTRZENNEGO DLA CZĘŚCI SOŁECTWA DROGOMYŚL

- uprawy polowe i ogrodnicze;
- zieleń izolacyjna, ozdobna i urządzona;
- ciągi piesze, ścieżki rowerowe;
- sieci, urządzenia i obiekty infrastruktury technicznej;
- dojścia, dojazdy;
- urządzenia sportowo-rekreacyjne;
- obiekty ,budowle i urządzenia przeciwpowodziowe.

Obszar będący przedmiotem opracowania zajmuje powierzchnię  $\sim 3800\text{m}^2$ , co stanowi 0,025% ogólnej powierzchni miejscowości Drogomysł. Aktualnie teren ten użytkowany jest rolniczo, jako tereny łąk i pastwisk. W pobliżu północno-zachodniej granicy obszaru opracowania występują zarośla oraz zadrzewienia nadrzeczne, z drzewostanem reprezentowanym przez: klon jawor, topolę, olchę, oraz wierzbę.

Przedmiotowy obszar obejmuje teren zlokalizowany w bezpośrednim sąsiedztwie drogi powiatowej DP-S2627 (ul. Główna). Północno-zachodnia część obszaru przylega do obwałowań rzeki Wisły, zaś jego wschodnia część graniczy z zabudową o funkcji usługowo-produkcyjnej oraz mieszkalnej. Przedmiotowy obszar znajduje się w odległości:

- $\sim 50$  km od stolicy województwa – Katowic;
- $\sim 8,4$  km od centrum miasta Strumiień;
- $\sim 0,35$  km od skrzyżowania z drogą krajową DK 81.



Rysunek nr 1. Lokalizacja obszaru opracowania – opracowanie własne.

Wprowadzenie terenu produkcyjno-usługowego dla fragmentu obszaru opracowania ma na celu powiększenie terenu wykorzystywanego przez firmę „**MSP Marcin Szender**”

## **PROGNOZA ODDZIAŁYWANIA NA ŚRODOWISKO MIEJSCOWEGO PLANU ZAGOSPODAROWANIA PRZESTRZENNEGO DLA CZĘŚCI SOŁECTWA DROGOMYŚL**

zajmującą się projektowaniem oraz produkcją bezzałogowych samolotów wielozadaniowych, badawczych oraz celów latających, bezpośrednio sąsiadującej od wschodu z obszarem opracowania. Wprowadzenie nowej funkcji o przeznaczeniu **PU** dla terenu o powierzchni 2893 m<sup>2</sup> umożliwi firmie realizację budowy nowej hali produkcyjnej, warunkującej dalszy rozwój firmy.

Teren opracowania znajduje się w obszarze specjalnej ochrony ptaków Natura 2000 – „Dolina Górnej Wisły”. Na analizowanym terenie **nie występują**: złoża, obszary i tereny górnicze, zjawiska osuwiskowe, jak również nie występują żadne formy ochrony wartości kulturowych.

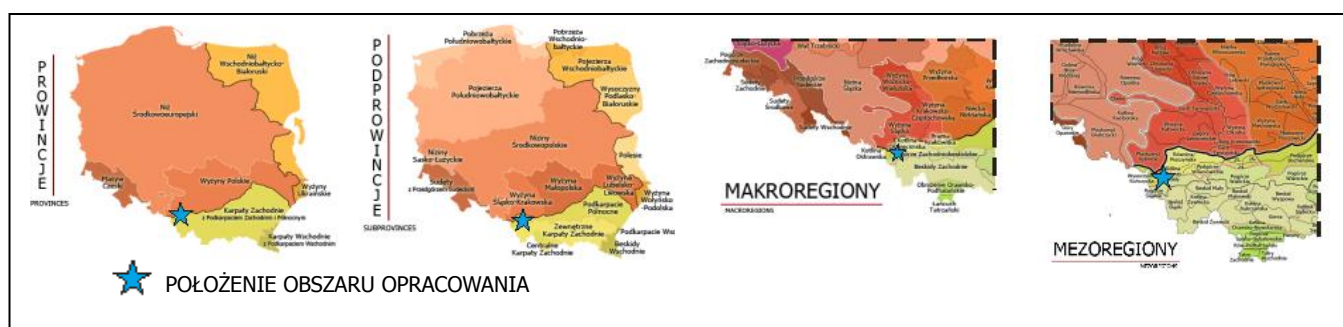
### **2. Charakterystyka środowiska terenu objętego ustaleniami planu**

#### **2.1 Położenie fizyczno-geograficzne**

Obszar będący przedmiotem opracowania zlokalizowany jest w południowej części miejscowości Drogomyśl wchodzącej w skład miejsko – wiejskiej gminy Strumień. Gmina Strumień umiejscowiona jest w południowej części województwa śląskiego, stanowiąc najbardziej na północ wysunięty fragment powiatu cieszyńskiego. Gminę Strumień tworzą miasto Strumień oraz sołectwa: Bąków, Drogomyśl, Pruchna, Zabłocie, Zabłocie Solanka oraz Zbytków. Obszar będący przedmiotem opracowania zajmuje powierzchnię około 3800m<sup>2</sup> i zlokalizowany jest na wysokości około 264,5 m n.p.m.

Według podziału na jednostki fizyczno-geograficzne J. Kondrackiego<sup>1</sup> analizowany obszar znajduje się w:

- prowincji – Karpaty Zachodnie;
- podprowincji – Północne Podkarpacie;
- makroregionu – Kotlina Oświęcimska;
- mezoregionu – Dolina Górnej Wisły.



**Rysunek nr 2.** Położenie obszaru opracowania wg jednostek fizyczno-geograficznych (oprac. wł.).

Geograficzne położenie środka obszaru opracowania wyznaczają następujące współrzędne geograficzne:

- 49°52'09" N
- 18°45'02" E

<sup>1</sup> Kondracki J. Geografia Regionalna Polski, PWN, Warszawa 2001 r.



## **2.2 Budowa Geologiczna**

Obszar gminy Strumień wraz z terenem opracowania pod względem budowy tektonicznej zlokalizowany jest w południowo-zachodniej, brzeżnej części niecki górnośląskiej zwanej zapadliskiem przedkarpackim, która wypełniona jest karbońskimi osadami węglonośnymi złożonymi głównie z piaskowców i łupków z wkładkami i pokładami węgla kamiennego. Na warstwach Karbońskich zalega warstwa osadów mioceńskich wykształconych głównie w postaci ilów i warstw piaszczystych. Miąższość warstwy mioceńskiej dochodzi do 600-800 m. Na warstwach tych występują utwory czwartorzędowe reprezentowane przez: osady piaszczysto- gliniaste związane z działalnością akumulacyjną rzek (budują podłoże do głębokości 20-40 m) oraz osady związane z działalnością lodowców: piaski i żwiry wodnolodowcowe oraz lessy i gliny lessopodobne<sup>2</sup>. Analizowany obszar nie ma predyspozycji do powstawania osuwisk.

Na terenie gminy Strumień, poza terenem objętym projektem planu, występują udokumentowane złoża surowców naturalnych, tj.: węgla kamiennego, torfu, kruszywo naturalnych, surowców ilastych ceramiki budowlanej oraz wód leczniczych<sup>3</sup>.

## **2.3 Wody Powierzchniowe**

Na terenie Gminy Strumień występuje bogata sieć hydrograficzna. Główną oś hydrologiczną gminy Strumień stanowi rzeka Wisła, która tuż za jej północno-wschodnią granicą tworzy zbiornik Goczałkowicki. Bogata sieć hydrograficzna tworzona jest przez drobne cieką, będące zwykle pierwszorzędnymi dopływami Wisły (lewobrzeżne dopływy: Knajka z jej dopływami: Skotnica, Dopływ z Pruchnej, Stara Knajka z Dopływem z Bąkowa i Strumień oraz prawobrzeżne: Młynówka Drogomyśka i Młynówka 2). Dwa cieką występujące w gminie Strumień zaliczone zostały do zlewni rzeki Odry są to Pielgrzymówka i Pruchnianka. Sieć hydrograficzną uzupełniają liczne kanały i rowy melioracyjne związane przede wszystkim z systemami doprowadzania wody do licznych stawów hodowlanych. Zdecydowana większość gminy przynależy do zlewni Wisły. Wododział I rzędu pomiędzy zlewniami Wisły i Odry przebiega w pobliżu zachodniej granicy gminy Strumień.

W sąsiedztwie terenu opracowania, w odległości około 20 m przepływa rzeka Wisła. Zgodnie z danymi zawartymi na mapach zagrożenia powodziowego oraz mapach ryzyka powodziowego teren opracowania znajduje się w granicach obszarów:

- 1) szczególnego zagrożenia powodzią, na których prawdopodobieństwo wystąpienia powodzi jest średnie i wynosi raz na 100 lat. (Q 1%)<sup>4</sup>;
- 2) na którym prawdopodobieństwo wystąpienia powodzi jest niskie i wynosi raz na 500 lat (Q 0,2%)<sup>5</sup> lub na których istnieje prawdopodobieństwo wystąpienia zdarzenia ekstremalnego;
- 3) obejmujących tereny narażone na zalanie w przypadku zniszczenia lub uszkodzenia wału przeciwpowodziowego.

---

<sup>2</sup> Mapa Geologiczna Polski w skali 1:200000, ark. Cieszyn, WG 1983 r.

<sup>3</sup> Opracowanie Ekofizjograficzne dla miasta i gminy Strumień, listopad 2011 r.

<sup>4</sup> Hydroportal, ISOK, <http://mapy.isok.gov.pl/imap/>

<sup>5</sup> Hydroportal, ISOK, <http://mapy.isok.gov.pl/imap/>

Średnia rzędna zwierciadła wody rzeki Wisły w rejonie opracowania wynosi ~ 257,5 m n.p.m. Na podstawie analizy danych z mapy zasadniczej stwierdzono, że żędna powierzchni terenu opracowania znajduje się około 6,5 – 7 m powyżej rzędnej zwierciadła wody rzeki Wisły co sprawia, że prawdopodobieństwo wystąpienia powodzi jest znikome. Potwierdzają to wieloletnie obserwacje przedmiotowego obszaru oraz mostu drogowego w ciągu drogi powiatowej znajdującego się w bezpośredniemu jego sąsiedztwie.

## **2.4 Wody podziemne**

Według Mapy Hydrogeologicznej w skali 1:200.000 ark. Cieszyn, analizowany obszar wchodzi w skład: przedkarpackiego regionu hydrogeologicznego XXII, podregionu przedkarpacko – śląskiego XXII 7, w którym główny poziom użytkowy wód podziemnych znajduje się w utworach czwartorzędowych. Według Mapy hydrogeologicznej Polski w skali 1:50000 na zdecydowanej większości powierzchni gminy występują użytkowe czwartorzędowe poziomy wodonośne.<sup>6</sup> Czwartorzędowe piętro wodonośne budują osady rzeczne doliny Wisły i jej dopływów. Wykształcone są one w postaci otoczków oraz żwirów i piasków, poza korytami górne partie żwirów i piasków bywają niekiedy zaglinione. Miąższość utworów czwartorzędowych dochodzi do 10 metrów.

Zasilanie wód podziemnych odbywa się poprzez bezpośrednią infiltrację opadów atmosferycznych, a także infiltrację wód powierzchniowych (cieków). W związku z brakiem własności retencyjnych w tych utworach poziom wodonośny w sąsiedztwie rzek uzależniony jest ściśle od jej stanów. Poziom wodonośny występuje na ogół na głębokości 5 – 15 m poniżej powierzchni terenu. Wody omawianego poziomu związane z utworami terasowymi (holocenijskimi) i wodnolodowcowymi stanowią ciągły horyzont o charakterze swobodnym. Według podziału Polski na jednolite części wód podziemnych analizowany teren znajduje się w JCWPd nr 142.

Według mapy wstępnej waloryzacji głównych zbiorników wód podziemnych (Skrzypczak 2003) oraz Rozporządzenia Rady Ministrów z dnia 27 czerwca 2006 r. w sprawie przebiegu granic obszarów dorzeczy i regionów wodnych (Dz. U. 2006 nr 126 poz. 878) na analizowanym terenie brak jest głównych zbiorników wód podziemnych.

## **2.5 Warunki klimatyczne**

Według regionalizacji rolniczo-klimatycznej R. Gumińskiego<sup>7</sup>, zmodyfikowanej przez J. Kondrackiego, gmina Strumień położona jest u styku trzech regionów, nazwanych dzielnicami tj.: tarnowskiej, podkarpackiej, podsudeckiej.

Parametry charakteryzujące warunki klimatyczne dla obszaru opracowania:

- średnia temperatura roku: **7,8°C**;
- średnia roczna suma opadów ok. **800 mm**;
- średnia temperatura lipca: ok. **17°C**;

---

<sup>6</sup> Mapa hydrogeologiczna w skali 1:50000, ar. M-34-74-A Zebrzydowice oraz M-34-74-Pszczyna, PIG 2000

<sup>7</sup> <http://www.2007.przyroda.katowice.pl/klimat.html>

## **PROGNOZA ODDZIAŁYWANIA NA ŚRODOWISKO MIEJSCOWEGO PLANU ZAGOSPODAROWANIA PRZESTRZENNEGO DLA CZĘŚCI SOŁECTWA DROGOMYŚL**

- średnia temperatura stycznia: **3°C**;
- średnie prędkości wiatrów: **2.2 – 2.5 m/s**;
- przeważające kierunki wiatrów: **południowe i zachodnie**;
- dni bezwietrzne: **30%**;
- długość zalegania pokrywy śnieżnej: ok. **80 dni**;
- długość okresu wegetacyjnego: **200 – 220 dni**;
- średnia wartość nasłonecznienia: ok. **4 h/dobę**.

Na terenie gminy wyróżniono topoklimaty rolnicze, leśne i obszarów zabudowanych. Ze względu na dużą ilość cieków i zbiorników wodnych na wymienione wyżej topoklimaty często nakłada się topoklimat dolin rzecznych (obszar predysponowany do tworzenia się zastoisk chłodnego powietrza i mgieł). W szczególności należy tu wyróżnić szeroką dolinę Wisły wraz z dolinami jej bocznych dopływów.



**Rysunek nr 3.** Położenie obszaru opracowania wg regionalizacji rolniczo-klimatycznej.

### **2.6 Ukształtowanie powierzchni**

Duża część gminy, sołectwa Drogomyśl oraz cały obszar opracowania położone są w dolinie rzeki Wisły. Rzeźba terenu jest mało urozmaicona, reprezentuje typ równiny krajobrazu den dolin i równin akumulacyjnych. Rzeźba terenu nie stanowi żadnego ograniczenia dla realizacji zabudowy.

Obszar będący przedmiotem opracowania zlokalizowany w południowej części miejscowości Drogomyśl w bezpośrednim sąsiedztwie ul Główniej cechuje niemal całkiem płaskie ukształtowanie powierzchni oraz rolnicze wykorzystanie. Rzędne terenu kształtują się na poziomie około 264,5 m n.p.m.

## **2.7 Gleby**

Cechą charakterystyczną gminy Strumień, jest jej rolniczy charakter. Na podstawie analizy danych operatu ewidencji gruntów i budynków, (zgodnie ze stanem na dzień 12.10.2015 r.) ustalono iż, 72,2% powierzchni gminy stanowią grunty pozostające w gospodarowaniu rolnym. Na terenie Drogomyśla w ten sposób użytkowanych jest 74,5% terenów. Szczegółowe zestawienie użytkowania gruntów przedstawiono w tabeli nr 1.

W strukturze użytkowania zdecydowanie przeważają grunty orne, które stanowią 47% powierzchni gminy i 48,0% powierzchni sołectwa Drogomyśl.

Mniejszy udział w użytkowaniu zajmują łąki (odpowiednio 7,94 % i 5,22%) oraz pastwiska (9,41% i 9,84%). Stosunkowo duży jest udział stawów hodowlanych. Na terenie gminy zajmują one około 258,4 ha, co stanowi 4,42% jej powierzchni. Odpowiednio na terenie Drogomyśla jest to 121,1 ha, co stanowi 8,24% powierzchni sołectwa. Lasy w gminie Strumień zajmują ok. 870,44 ha, co stanowi ok. 14,88% powierzchni gminy. Na terenie Drogomyśla udział lasów jest jeszcze mniejszy, zajmują one, bowiem powierzchnię 179,64 ha, co stanowi 12,23% powierzchni miejscowości. Niewielki jest również udział zadrzewień, które zajmują tylko 13,62 ha w gminie w tym 2,7771 ha w Drogomyślu. Wszystkie powierzchnie leśne i zadrzewione zajmują, więc ok. 15,11% powierzchni gminy, co jest wynikiem o ponad połowę mniejszym niż średnia województwa (31,8%).

## **2.8 Zasoby naturalne**

Na terenie gminy Strumień występują udokumentowane złoża: węgla kamiennego, torfu, kruszyw naturalnych, surowców ilastych ceramiki budowlanej oraz wód leczniczych.

W obszarze opracowania nie występują żadne udokumentowane złoża kopalin, obszary oraz tereny górnicze.

## **2.9. Środowisko przyrodnicze**

Analizowany teren z uwagi na rolniczy sposób wykorzystania cechuje się niemal całkowitym przekształceniem antropogenicznym. W obszarze opracowania nie występują tereny cenne przyrodniczo. W bezpośrednim sąsiedztwie obszaru opracowania występują tereny pełniące funkcję: zabudowy mieszkaniowej, usługowej, produkcyjnej oraz tereny obsługi komunikacyjnej. Jedynie tereny przylegające do południo-zachodniej granicy obszaru opracowania poza linią brzegową rzeki Wisły (tereny koryta rzeki wraz z jej obwałowaniami) stanowią tereny potencjalnie cenne przyrodnicze. Obszar opracowania zaliczany jest do grupy krajobrazów kulturowych.

**PROGNOZA ODDZIAŁYWANIA NA ŚRODOWISKO MIEJSCOWEGO PLANU  
ZAGOSPODAROWANIA PRZESTRZENNEGO DLA CZĘŚCI SOŁECTWA DROGOMYŚL**

Grupa użytków gruntowych	Rodzaj użytku gruntowego	Oznaczenie	Miasto Strumień		Gmina Strumień - obszar wiejski		Sołectwo Drogomyśl		Gmina Strumień	
			Pow. [ha]	Udział pow. [%]	Pow. [ha]	Udział pow. [%]	Pow. [ha]	Udział pow. [%]	Pow. [ha]	Udział pow. [%]
Użytki rolne	Grunty orne	R	258,9948	41,14	2494,2604	47,77	705,3558	48,01	2753,2552	47,05
		S	1,872	0,30	13,1682	0,25	1,7594	0,12	15,0402	0,26
	Łąki trwałe	Ł	85,0265	13,51	379,4932	7,27	76,7364	5,22	464,5197	7,94
		Ps	40,6203	6,45	510,1313	9,77	144,5374	9,84	550,7516	9,41
	Użytki rolne zabudowane	Br	13,4384	2,13	150,5839	2,88	40,6211	2,76	164,0223	2,80
		Wsr	35,8948	5,70	222,4782	4,26	121,0729	8,24	258,373	4,42
	Rowy	W	2,0606	0,33	15,5548	0,30	4,5632	0,31	17,6154	0,30
		<b>Użytki rolne razem</b>	<b>437,9074</b>	<b>69,56</b>	<b>3785,67</b>	<b>72,50</b>	<b>1094,6462</b>	<b>74,50</b>	<b>4223,5774</b>	<b>72,18</b>
	Grunty leśne oraz zadrzewione i zakrzewione	Lasy	22,3976	3,56	848,0391	16,24	179,6437	12,23	870,4367	14,88
		Grunty Zadrzewione i zakrzewione	LZ	5,503	0,87	8,1218	0,16	2,7771	0,19	13,6248
Grunty zabudowane i zurbanizowane	<b>Grunty zadrzewione i zakrzewione razem</b>		<b>27,9006</b>	<b>4,43</b>	<b>856,1609</b>	<b>16,40</b>	<b>182,4208</b>	<b>12,42</b>	<b>884,0615</b>	<b>15,11</b>
		Tereny mieszkaniowe	B	46,4811	7,38	188,0758	3,60	45,2805	3,08	234,5569
	Tereny przemysłowe	Ba	25,2821	4,02	10,7125	0,21	3,327	0,23	35,9946	0,62
	Inne tereny zabudowane	Bi	18,4252	2,93	29,7764	0,57	7,7233	0,53	48,2016	0,82
		Bp	0,5698	0,09	18,4306	0,35	6,0379	0,41	19,0004	0,32
	Tereny rekreacyjno - wypoczynkowe	Bz	7,519	1,19	4,5654	0,09	1,8378	0,13	12,0844	0,21
		dr	29,2091	4,64	194,9816	3,73	60,7612	4,14	224,1907	3,83
	Tereny kolejowe	Tk	8,3288	1,32	55,5159	1,06	18,8161	1,28	63,8447	1,09
		Ti	0,3214	0,05	0,0907	0,00	0	0,00	0,4121	0,01
	Neużytki	<b>Grunty zabudowane i zurbanizowane razem</b>		<b>136,1365</b>	<b>21,63</b>	<b>502,1489</b>	<b>9,62</b>	<b>143,7838</b>	<b>9,79</b>	<b>638,2854</b>
Neużytki		N	<b>1,8079</b>	<b>0,29</b>	<b>5,0115</b>	<b>0,10</b>	<b>0,7004</b>	<b>0,05</b>	<b>6,8194</b>	<b>0,12</b>
Grunty pod wodami	Grunty pod wodami powierzchniowymi płynącymi	Wp	25,5061	4,05	51,7204	0,99	37,1217	2,53	77,2265	1,32
	Grunty pod wodami powierzchniowymi stojącymi	Ws	0	0,00	17,1709	0,33	9,8201	0,67	17,1709	0,29
Tereny różne	<b>Grunty pod wodami razem</b>		<b>25,5061</b>	<b>4,05</b>	<b>68,8913</b>	<b>1,32</b>	<b>47,6422</b>	<b>3,24</b>	<b>94,3974</b>	<b>1,61</b>
	Tereny różne	Tr	<b>0,2376</b>	<b>0,04</b>	<b>3,7733</b>	<b>0,07</b>	<b>0,7542</b>	<b>0,05</b>	<b>4,0109</b>	<b>0,07</b>
		Σ	<b>629,4961</b>	<b>100,00</b>	<b>5221,6559</b>	<b>100,00</b>	<b>1469,2472</b>	<b>100,00</b>	<b>5851,152</b>	<b>100,00</b>

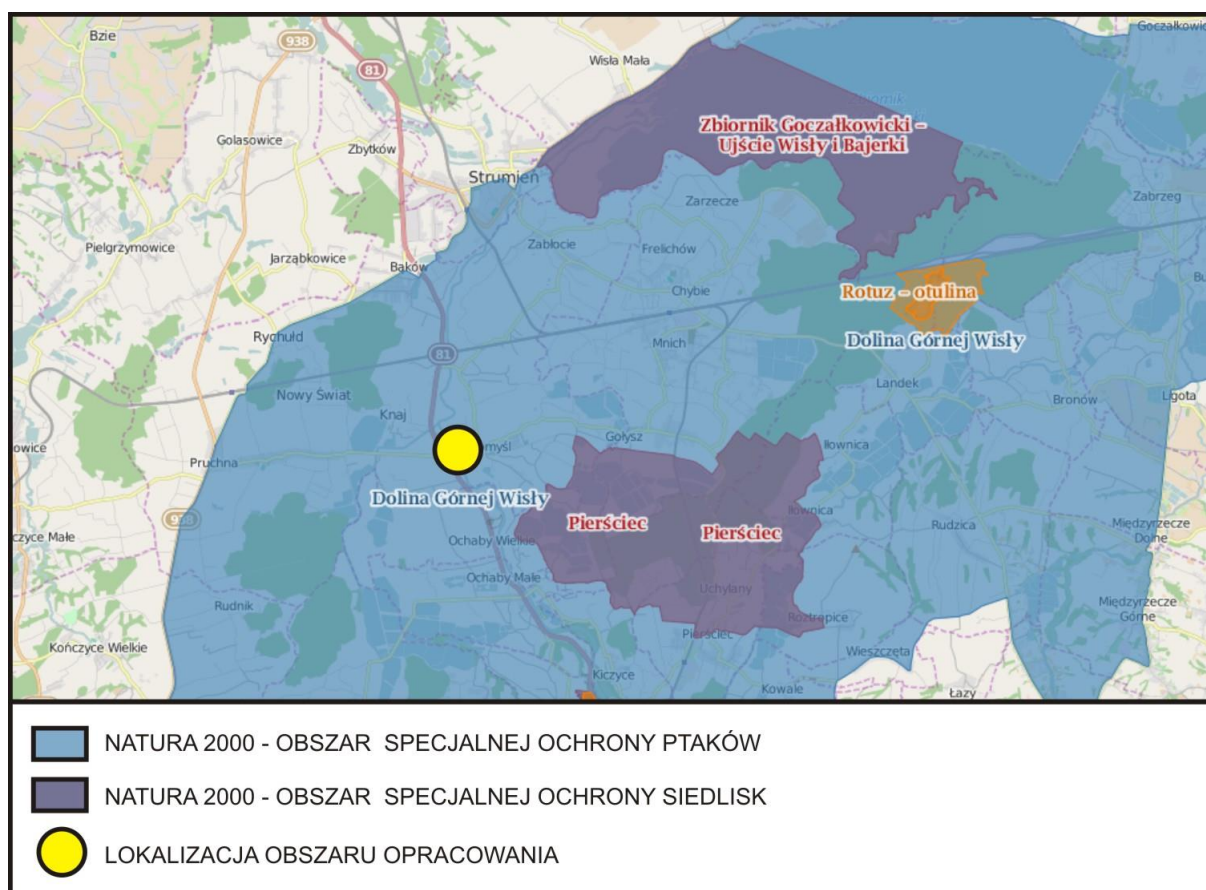
**Tabela nr 1.** Szczegółowe zestawienie sposobu użytkowania gruntów.

## **2.10. Obszary chronione i obiekty przyrodnicze podlegające ochronie**

Na terenie gminy Strumień występują dwa obszary ochrony przyrody w ramach sieci Natura 2000 (obszar specjalnej ochrony ptaków – „Dolina Górnej Wisły” oraz specjalny obszar ochrony siedlisk – „Pierściec”) oraz osiem pomników przyrody. Poza tymi elementami nie występują żadne inne formy ochrony przyrody w rozumieniu art. 6 ust.1 ustawy o ochronie przyrody (Dz. U. 2004 nr 92 poz. 880 ze zm).

Teren będący przedmiotem opracowania znajduje się w całości w obszarze specjalnej ochrony ptaków Natura 2000 „Dolina Górnej Wisły” (kod PLB240001) wprowadzonego na podstawie rozporządzenia Ministra Środowiska z dnia 21 lipca 2004 roku w sprawie obszarów specjalnej ochrony ptaków (Dz. U. nr 229 poz. 2312).<sup>8</sup>

Dolina Górnej Wisły stanowi ostoję ptasią o randze europejskiej. Jest ważnym miejscem lęgowym dla wielu rzadkich ptaków wodno-błotnych oraz jednym ze strategicznych miejsc odpoczynku podczas ich jesiennych i wiosennych wędrówek. Gatunki te przyciąga tutaj obfitość pokarmu oraz duża różnorodność miejsc do zakładania gniazd, jaką mogą znaleźć na stawach rybnych. Występuje tu, co najmniej 29 gatunków ptaków z załącznika I Dyrektywy Ptasiej oraz 8 gatunków z Polskiej Czerwonej Księgi (PCK).



**Rysunek nr 4.** Położenie obszaru opracowania na tle obszarów chronionych.

<sup>8</sup> <http://www.geoportal.rdos.katowice.pl>

## **PROGNOZA ODDZIAŁYWANIA NA ŚRODOWISKO MIEJSCOWEGO PLANU ZAGOSPODAROWANIA PRZESTRZENNEGO DLA CZĘŚCI SOŁECTWA DROGOMYŚL**

---

W okresie lęgowym obszar zasiedla co najmniej 1% populacji krajowej następujących gatunków ptaków: bączek, bąk, dzierzba czarnoczelna, mewa czarnogłowa, rybitwa białowąsa, rybitwa rzeczna, rybitwa czarna, szablodziób, ślepowron, cyranka, czernica, kokoszka, krakwa, krwawodziób, perkoz dwuczuby, płaskonos, sieweczka rzeczna, śmieszka, zausznik. W stosunkowo wysokim zagęszczeniu występują: bocian biały, muchołówka białoszyja, krzyżówka, głowienka, łyska, perkozek. W okresie wędrówek występuje, co najmniej 1% populacji szlaku wędrówkowego perkoz dwuczuby, czapli białej i płaskonosą.<sup>9</sup>

Do zasobów przyrodniczych gminy Strumień podlegających ochronie należą ponadto:

- lasy stanowiące własność Skarbu Państwa będące w zarządzie PGL LP – Nadleśnictwo Ustroń uznane za ochronne i objęte Leśnym Kompleksem Promocyjnym „Lasy Beskidu Śląskiego” (zarządzenie nr 30 Dyrektora Generalnego Lasów Państwowych – 1994)<sup>10</sup>;
- korytarz ekologiczny: Ptaki „Dolina Górnej Wisły”, status - ponadregionalny.<sup>11</sup>, którego granice obejmują obszar całej gminy Strumień wraz z terenem opracowania.

Na analizowanym terenie ani w jego bezpośrednim sąsiedztwie nie stwierdzono, stanowisk gatunków chronionych ani szczególnie cennych siedlisk przyrodniczych.

### **2.11. Krajobraz**

Gmina Strumień posiada specyficzne walory krajobrazowe. Położenie w płaskiej dolinie rzeki Wisły skutkuje brakiem szczególnych dominant krajobrazowych oraz brakiem większych przewyższeń (punktów widokowych). Głównym elementem krajobrazu jest bliskość Beskidów, których grań oraz poszczególne szczyty rysują się na horyzoncie od strony południowej. Ciekawymi elementami krajobrazu są otwarcia widokowe na licznie występujące stawy hodowlane. Dominującą formę zabudowy w gminie Strumień stanowi budownictwo jednorodzinne i zagrodowe.

Analizowany obszar z uwagi na występujące w nim tereny łąk zalicza się do krajobrazu wiejskiego, rolniczego. W jego pobliżu występuje zabudowa produkcyjno usługowa, mieszkaniowa oraz zabudowa związana z produkcją rolną. Na analizowanym terenie nie występują szczególne walory krajobrazowe.

### **2.12. Zabytki i obiekty kulturowe podlegające ochronie**

Na terenie gminy Strumień występują następujące elementy i obiekty kulturowe podlegające ochronie:

---

<sup>9</sup> Waloryzacja przyrodnicza obszaru Natura 2000 „Dolina Górnej Wisły”, Ogólnopolskie Towarzystwo Ochrony Ptaków, Bytom-Katowice 2006 r.

<sup>10</sup> Regionalna Dyrekcja Lasów Państwowych w Katowicach, Nadleśnictwo Ustroń, Planu Urządzenia Lasu

<sup>11</sup> <http://www.geoportel.rdos.katowice.pl>

**PROGNOZA ODDZIAŁYWANIA NA ŚRODOWISKO MIEJSCOWEGO PLANU  
ZAGOSPODAROWANIA PRZESTRZENNEGO DLA CZĘŚCI SOŁECTWA DROGOMYŚL**

- 1) Obszary, założenia i obiekty wpisane do rejestru zabytków województwa śląskiego

<b>Wykaz założeń – obszarów oraz obiektów wpisanych do rejestru zabytków województwa śląskiego</b>		
<b>Lp</b>	<b>Miejscowość</b>	<b>Założenie – obszar, obiekt</b>
1	Drogomyśl	Kościół ewangelicki, mur. XVII w., Nr rej.140/60
2	Drogomyśl	Dawny zajazd, ul. Główna 13, nr rej. A – 141/60
3	Drogomyśl	Dawna obora, obecnie stajnia, ul. Modrzewiowa 4, nr rej. A – 143/60
4	Drogomyśl	Zespół parkowo – dworski, ul. Modrzewiowa 1, mur. ,pocz. XVIII w., nr rej. A – 430/86/90
5	Pruchna	Kaplica p.w. św. Józefa, mur., XIX w., Nr rej. A – 310/78
6	Pruchna	Kościół Zmartwychwstania Pańskiego, ewangelicko – augsburski, ul. Główna 66, nr rej. A – 391/12
7	Pruchna	Budynek mieszkalny, ul. Główna 62 ( d. Nr 20 ) mur., XVIII / XIX w., nr rej. 939/68
8	Pruchna	Budynek mieszkalny, ul. Główna 2 ( d. Nr 42 ), mur., XVIII XIX w., Nr rej. 940/68
9	Strumień	Układ urbanistyczny Strumienia z końca XV w., Nr rej. A - 391/81
10	Strumień	Kościół parafialny p.w. św. Barbary, mur. Barokowy z 1790 r., nr rej. A - 354/78
11	Strumień	Ratusz, Rynek 4, mur. Barokowy, XVIII w., Nr rej. A – 351/78
12	Strumień	Dawny Zamek, ul. Londzina 56, mur., XVII w., Nr rej. 184/60
13	Strumień	Budynek mieszkalny, ul. Londzina 3 (d. Nr 16), mur. XIX w., Nr rej. 1007/69
14	Strumień	Budynek mieszkalny, ul. Londzina 7 (dawny nr 14), mur. XIX w., Nr rej. 1006/69
15	Strumień	Budynek mieszkalny, ul. Londzina 8 (d. Nr 97) mur., XIX w., Nr rej. 1008/69
16	Strumień	Budynek mieszkalny, ul. Londzina 9 (d. Nr 13) mur., XIX w., Nr rej. 1005/69
17	Strumień	Budynek mieszkalny, ul. Londzina 12 (d. Nr 106) mur., XIX w., Nr rej. 1009/69
18	Strumień	Budynek mieszkalny, ul. Londzina 21 (d. Nr 6) mur., XIX w., Nr rej. 1004/69
19	Strumień	Kamienica mieszczańska, ul. Londzina 23, mur., XIX w. Nr rej. A – 445/86
20	Strumień	Budynek mieszkalny, dawna karczma, ul. Londzina 24, mur., XVIII / XIXw., Nr rej. A – 1010/69
21	Strumień	Budynek mieszkalny, ul. Pocztowa 7 (d. Nr 55), mur., XVIII w., Nr rej. 1003/69
22	Strumień	Budynek mieszkalny, ul. Pocztowa 20 (d. Nr 37), mur., XIXw., Nr rej. 999/69
23	Strumień	Budynek mieszkalny, ul. Pocztowa 26 (d. Nr 40), mur. XIXw., Nr rej. 1002/69
24	Strumień	Dom mieszkalny, Rynek 14 (d. Nr 93), mur., XVII w., Nr rej. 188/60
25	Strumień	Dom mieszkalny Rynek 15 (d. Nr 92) mur., XVII w., Nr rej. 187/60
26	Strumień	Dom mieszkalny, Rynek 17 (d. Nr 90), mur., XVII w., Nr rej. 186/60
27	Strumień	Dom mieszkalny, Rynek 18 ( d. Nr 91 ) mur., XVII w., Nr rej. A – 410/86
28	Zbytków	Dawny folwark, ul. Wiślańska 39, mur., pocz. XIX w., Nr rej. A – 199/60
29	Zbytków	Kaplica p.w. M.B. Szkaplerznej, ul. Wyzwolenia, mur., XIX w. Nr rej. A - 320/78
30	Zbytków	Stajnia w dawnym folwarku mur., ul. Wiślańska 39, pocz. XIX w. nr rej. A – 946/68

**Tabela nr 2.** Wykaz założeń – obszarów oraz obiektów wpisanych do rejestru zabytków województwa śląskiego zlokalizowanych na terenie gminy Strumień.<sup>12</sup>

<sup>12</sup> Wykaz obiektów wpisanych do rejestru zabytków – Gmina Strumień, <http://www.wkz.katowice.pl>



**PROGNOZA ODDZIAŁYWANIA NA ŚRODOWISKO MIEJSCOWEGO PLANU  
ZAGOSPODAROWANIA PRZESTRZENNEGO DLA CZĘŚCI SOŁECTWA DROGOMYŚL**

2) Stanowiska archeologiczne

<b>Wykaz stanowisk archeologicznych w gminie Strumień</b>				
<b>Lp</b>	<b>Miejscowość</b>	<b>Typy stanowisk</b>	<b>Chronologia</b>	<b>Ilość stanowisk</b>
1	Bąków	śląd osadnictwa, osada	późne średniowiecze	2
2	Drogomyśl	śląd osadnictwa, osada	późne średniowiecze, średniowiecze	2
3	Pruchna	śląd osadnictwa, osada	prahistoria, mezolit późne średniowiecze, średniowiecze, okres nowożytny,	27
4	Strumień	śląd osadnictwa, osada, znalezisko luźne, ukł. urban. Strumienia,	Neolit, ep. kamienia, średniowiecze, późne średniowiecze, ok. nowożytny	11
5	Zbytków	śląd osadnictwa	późne średniowiecze	1

**Tabela nr 3.** Wykaz stanowisk archeologicznych zlokalizowanych na terenie gminy Strumień.

3) Zabytki ujęte w gminnej ewidencji zabytków

<b>Wykaz zabytków ujętych w gminnej ewidencji zabytków</b>				
<b>Lp</b>	<b>Miejscowość</b>	<b>Obiekty murowane</b>	<b>Obiekty sakralne</b>	<b>Parki i cmentarze</b>
1	Bąków	3	0	0
2	Drogomyśl	22	1	3
3	Pruchna	17	5	3
4	Strumień	69	5	3
5	Zabłocie	5	3	0
6	Zbytków	5	2	0
<b>Σ</b>		<b>121</b>	<b>16</b>	<b>9</b>

**Tabela nr 4.** Zestawienie zabytków ujętych w gminnej ewidencji zabytków.

Zgodnie z założeniami planu zagospodarowania przestrzennego województwa śląskiego ochronie i promocji podlegają charakterystyczne krajobrazy województwa śląskiego, które dla obszaru gminy Strumień stanowią krajobraz gospodarki stawowej, w tym tak zwany "Żabi Kraj", obejmujący pas terenów rozciągających się od Skoczowa do Zatora w województwie małopolskim.

Na analizowanym obszarze jak i w jego sąsiedztwie nie występują obszary i obiekty kulturowe podlegające ochronie.

### 3. Ocena stanu i funkcjonowania środowiska

Obszar będący przedmiotem opracowania zaliczony został do grupy krajobrazów kulturowych z uwagi na występujące na nim tereny ukształtowane i użytkowane w całości przez człowieka.

Jakość środowiska dla tego obszaru w głównej mierze uzależniona jest od:

- 1) poziomu zanieczyszczenia powietrza atmosferycznego;
- 2) czystości i jakości wód podziemnych i powierzchniowych;
- 3) klimatu akustycznego.

#### 1) Zanieczyszczenia powietrza atmosferycznego

Głównymi emitarami zanieczyszczeń powietrza dla obszaru opracowania jak również całego sołectwa Drogomysł są: zanieczyszczenia komunikacyjne oraz niska emisja związana z eksploatacją palenisk domowych.

Stan powietrza dla gminy Strumień zgodnie z danymi zawartymi w raporcie o stanie środowiska w województwie śląskim w 2013 roku <sup>13</sup> przedstawia się następująco:

<b>Ocena jakości powietrza – zestawienie klas Strefa śląska rok 2013</b>												
<b>Ochrona zdrowia</b>										<b>Ochrona roślin</b>		
<b>Rodzaj zanieczyszczenia</b>										<b>Rodzaj zanieczyszczenia</b>		
SO <sub>2</sub>	NO <sub>2</sub>	PM10	Pb	benzen	CO	As	Cd	Ni	Klasa ogólna strefy	SO <sub>2</sub> NO <sub>x</sub>	O <sub>3</sub>	Klasa ogólna strefy
<b>A</b>	<b>A</b>	<b>C</b>	<b>A</b>	<b>A</b>	<b>A</b>	<b>A</b>	<b>A</b>	<b>A</b>	<b>C</b>	<b>A</b>	<b>A</b>	<b>D2</b>

**Tabela nr 5.** Ocena jakości powietrza dla gminy Strumień – strefa śląska.

Na podstawie przeprowadzonej przez WIOŚ w Katowicach oceny jakości powietrza strefy śląskiej obejmującej gminę Strumień w 2013 r. uzyskano wyniki wskazujące na klasę C, na podstawie przekroczenia norm stężenia pyłu zawieszonego. Pozostałe wartości zanieczyszczeń utrzymywały się w klasie A. Dla klasy C niezbędne jest opracowanie programu ochrony powietrza dla pyłu zawieszonego.

W klasyfikacji ze względu na ochronę roślin w strefie śląskiej uzyskano następujące wyniki:

- klasę D2 – ze względu na przekroczenie poziomu celu długoterminowego ozonu,
- klasę A - ze względu na brak przekroczeń wartości dopuszczalnych dla tlenków azotu i dwutlenku siarki.

<sup>13</sup> Raport o stanie środowiska w województwie śląskim w 2013 roku, WWW.katowice.pios.gov.pl

## **2) Czystość i jakość wód podziemnych i powierzchniowych**

Wody rzeki Wisły jako wody przeznaczone do spożycia przez ludzi podlegają monitoringowi zarówno pod względem fizykochemicznym jak i bakteriologicznym.

Stan wód powierzchniowych dla gminy Strumień zgodnie z danymi zawartymi w raporcie o stanie środowiska w województwie śląskim w 2013 roku <sup>14</sup> przedstawia się następująco:

- a) Ocena stanu/potencjału ekologicznego jednolitych części wód powierzchniowych (JCWP):
  - stan ekologiczny: **słaby**;
  - potencjał ekologiczny: **słaby/umiarkowany**.
- b) Ocena spełnienia wymagań obszarów chronionych – fragmentów JCWP wykorzystywanych do zaopatrzenia ludności w wodę do spożycia w 2013 roku dla wody Wisły na odcinku od Bładnicy do zbiornika Goczałkowickiego:
  - kategoria fizykochemiczna: **A3**;
  - kategoria mikrobiologiczna: **A3**;
  - ocena spełnienia wymagań dla obszaru chronionego: **N**.
- c) Ocena stanu JCWP monitorowanych w latach 2010-2013: **Stan zły**.

## **3) Klimat akustyczny**

Głównym źródłem hałasu w gminie Strumień jest ruch komunikacyjny drogowy oraz kolejowy. Dla analizowanego obszaru głównym źródłem hałasu pozostaje ruch drogowy. W gminie Strumień w ostatnich latach nie były prowadzone kompleksowe pomiary hałasu komunikacyjnego.

### **4. Ocena potencjalnych zmian stanu środowiska przy braku realizacji ustaleń planu**

W przypadku braku realizacji ustaleń planu zmiany środowiska, będą ograniczone. Ich charakter i zakres wynikać będzie bezpośrednio z aktualnego rolniczego wykorzystania gruntów.

### **5. Przewidywane oddziaływania na środowisko będące efektem realizacji ustaleń planu**

Zgodnie z założeniami projektu planu wynika, że na skutek jego realizacji dojdzie do oddziaływania na środowisko poprzez wprowadzenie terenu produkcyjno-usługowego dla części obszaru opracowania, który stanowić będzie powiększenie terenów produkcyjno-usługowych występujących w jego bezpośrednim sąsiedztwie.

Konsekwencją realizacji ustaleń miejscowego planu zagospodarowania przestrzennego dla części omawianego terenu będzie wystąpienie przekształcenia powierzchni ziemi w związku z przygotowaniem terenu dla potrzeb realizacji inwestycji związanych z zabudową kubaturową, drogami dojazdowymi i urządzeniami infrastruktury

---

<sup>14</sup> Raport o stanie środowiska w województwie śląskim w 2013 roku, [WWW.katowice.pios.gov.pl](http://WWW.katowice.pios.gov.pl)

technicznej. W związku z realizacją w/w obiektów dojdzie do zdjęcia fragmentu pokrywy glebowej, a w konsekwencji do wyłączenia fragmentu obszaru z przyrodniczego użytkowania.

Realizacja założeń planu, oparta o zasadę zrównoważonego rozwoju nie powinna powodować zwiększonej uciążliwości dla środowiska i użytkowników terenów przylegających.

Funkcjonowanie projektowanych terenów zabudowy produkcyjno-usługowej nie powinno oddziaływać negatywnie na środowisko, gdyż zakłada się realizację obiektów, które nie zalicza się do przedsięwzięć mogących zawsze znacząco oddziaływać na środowisko.

Proponowane rozwiązania planistyczne prowadzą do ograniczenia negatywnego wpływu prowadzenia działalności gospodarczej na środowisko, co w efekcie końcowym spowoduje poprawę stanu środowiska. Rozwiązania te mają charakter długoterminowy.

## **6. Ocena skutków dla środowiska wynikających z realizacji ustaleń planu**

### **6.1. Wpływ na wody powierzchniowe i podziemne**

Powstanie nowej inwestycji związanej z realizacją planu, z uwagi na jej charakter i wielkość obszaru, będzie potencjalnym źródłem zanieczyszczeń o bardzo lokalnym i ograniczonym zasięgu, w związku z czym nie przyczyni się do ponadnormatywnego skażenia wód powierzchniowych.

Na obszarze będącym przedmiotem prognozy nie występują Główne Zbiorniki Wód Podziemnych. Cechą charakterystyczną użytkowego poziomu wodonośnego dla obszaru opracowania jest jego wysoka wrażliwość na zanieczyszczenia związane z infiltracją zanieczyszczeń oraz ścieków. Dla ochrony wód podziemnych ważne będą przedstawione w dalszej części, w rozdziale 6.10.5 zapisy dotyczące odprowadzania ścieków. W związku z zapisami planu oraz jego charakterem nie przewiduje się zagrożenia dla tego elementu środowiska.

### **6.2. Wpływ na klimat**

Z uwagi na niewielki obszar terenów produkcyjno-usługowych, charakter planowanej inwestycji oraz z uwagi na istniejący w bezpośrednim sąsiedztwie macierzysty obiekt produkcyjny realizacja założeń planu nie będzie miała wpływu na klimat miejscowości oraz lokalny mikroklimat.

### **6.3. Wpływ realizacji ustaleń planu na ukształtowanie terenu**

Zgodnie z założeniami planu dla części obszaru opracowania przewiduje się realizację nowego obiektu produkcyjnego wraz z towarzyszącą mu infrastrukturą techniczną. Z uwagi na niewielki obszar terenów produkcyjno-usługowych przekształcenia terenu będą miały bardzo ograniczony zasięg. Projekt planu nie przewiduje realizacji wielkoskalowych przedsięwzięć, których budowa pociąga za sobą konieczność przemieszczania znacznych ilości mas ziemnych.

Realizacja planu spowoduje wystąpienie zmiany powierzchni ziemi jednakże będą one niewielkie oraz jednorazowe.

**PROGNOZA ODDZIAŁYWANIA NA ŚRODOWISKO MIEJSCOWEGO PLANU  
ZAGOSPODAROWANIA PRZESTRZENNEGO DLA CZĘŚCI SOŁECTWA DROGOMYŚL**

#### **6.4. Wpływ realizacji ustaleń planu na gleby**

Zgodnie z danymi zawartymi w operacie ewidencji gruntów i budynków w obszarze opracowania występują następujące klasy użytki gruntowe:

<b>Zestawienie klas użytki gruntowych dla obszaru opracowania</b>					
Grupa	Rodzaj użytku gruntowego	Oznaczenie	Klasa	Powierzchnia	Pow. do wyłączenia
Grunty rolne	Grunty orne	R	RIIIa	3487 m <sup>2</sup>	2575 m <sup>2</sup> (PU) 76 m <sup>2</sup> (KDZ)
	Pastwiska trwałe	Ps	PsIII	222 m <sup>2</sup>	222 m <sup>2</sup>
Grunty zabudowane i zurbanizowane	Tereny mieszkaniowe	B	-	91 m <sup>2</sup>	-
	Tereny przemysłowe	Ba	-	4 m <sup>2</sup>	-
Σ				<b>3804 m<sup>2</sup></b>	<b>2873 m<sup>2</sup></b>

**Tabela nr 6.** Zestawienie klas użytki gruntowych dla obszaru opracowania.

Z uwagi na występujące w obszarze opracowania grunty rolne klas III, konieczne jest wystąpienie do Ministra Rolnictwa i Rozwoju Wsi z wnioskiem o wyrażenie zgody na przeznaczenie gruntów klasy III na cele nierolnicze. Decyzją nr GZ.tr.057-602-616/15 z dnia 23.11.2015r. minister wyraził stosowną zgodę.

Realizacja obiektu produkcyjnego wraz z towarzyszącą mu infrastrukturą techniczną spowoduje usunięcie wierzchniej warstwy próchnicznej oraz części gruntu rodzimego na fragmencie obszaru opracowania powodując ograniczenie rolniczej przestrzeni produkcyjnej.

#### **6.5. Wpływ realizacji ustaleń planu na zasoby naturalne**

Na analizowanym terenie nie występują złoża kopalin, w związku z czym nie przewiduje się więc zagrożenia dla tego komponentu środowiska.

#### **6.6. Wpływ realizacji ustaleń planu na środowisko przyrodnicze**

Projektowany w planie miejscowym obszar produkcyjno-usługowy (PU) zlokalizowany jest na terenie obecnie wykorzystywanym rolniczo w postaci łąki. Charakteryzuje się on niemal całkowitym brakiem roślinności trwałej. W obrębie obszaru opracowania nie występują żadne siedliska cenne z przyrodniczego punktu widzenia takie jak: ciek, zbiorniki wodne, kompleksy leśne, tereny podmokłe, łąki, itp. Dodatkowo sąsiedztwo drogi powiatowej, powodujące emisję: hałasu, zanieczyszczeń pyłowych i gazowych, zanieczyszczeń wód i gruntów, nie sprzyja zachowaniu czy odnawianiu wartościowych przyrodniczo zbiorowisk i obszarów. Tereny sąsiednie przylegające do południo-zachodniej granicy obszaru opracowania poza linią brzegową rzeki Wisły (tereny koryta rzeki wraz z jej obwałowaniami) stanowią tereny potencjalnie cenne przyrodnicze.

## **PROGNOZA ODDZIAŁYWANIA NA ŚRODOWISKO MIEJSCOWEGO PLANU ZAGOSPODAROWANIA PRZESTRZENNEGO DLA CZĘŚCI SOŁECTWA DROGOMYŚL**

---

Wprowadzenie funkcji produkcyjno-usługowej nie będzie miało wpływu na lokalne ostoje przyrody istotne dla zachowania różnorodności biologicznej. Z uwagi na bardzo niewielką powierzchnię obszaru PU, sąsiedztwo terenów już zainwestowanych oraz bliskość ciągu komunikacyjnego ocenia się, że nie będzie miał on istotnego wpływu na funkcjonowanie ponadregionalnego korytarza migracji ptaków. Zasady ochrony środowiska, przyrody i krajobrazu kulturowego określone w projekcie oraz parametry i wskaźniki kształtowania zabudowy zapewniają minimalizację emisji uciążliwości przewidywanej funkcji.

### **6.7. Wpływ realizacji ustaleń planu na obszary chronione**

Całe sołectwo Drogomyśl w tym obszar opracowania wchodzi w skład obszaru specjalnej ochrony ptaków „Dolina Górnej Wisty” wyznaczonego w ramach sieci Natura 2000.

Poza sąsiedztwem rzeki Wisły przepływającej w odległości ok. 20 od planowanej jednostki PU w pobliżu obszaru opracowania nie występują inne cenne dla ptaków obszary takie jak kompleksy stawów hodowlanych czy obszary leśne. Obszar jednostki PU jest bardzo niewielki, jego powierzchnia zajmuje około 0,28 ha. Mając na uwadze powyższe ocenia się, że wpływ nowego zagospodarowania na obszary cenne dla ptaków będzie bardzo znikomy.

Planowane zagospodarowanie nie pogorszy stanu chronionych siedlisk gatunków zwierząt, nie wpłynie negatywnie na gatunki objęte ochroną oraz nie pogorszy integralności obszaru NATURA 2000. Przeznaczenie terenu jest zgodne z projektem Studium uwarunkowań i kierunku zagospodarowania przestrzennego gminy Strumień. Stanowi ono kontynuację ustaleń obowiązującego miejscowego planu zagospodarowania przestrzennego dla części sołectwa Drogomyśl obejmującego część działki ewidencyjnej nr 690/5 – uchwała Nr XXXVI/259/2005. W myśl zapisów projektu planu 76% obszaru objętego prognozą, planem jest przeznaczona pod tereny PU.

### **6.8. Wpływ realizacji ustaleń planu na krajobraz**

Analizowany obszar z uwagi na występujące w nim tereny łąk zalicza się do krajobrazu wiejskiego, rolniczego. W jego pobliżu występuje zabudowa produkcyjno-usługowa, mieszkaniowa oraz zabudowa związana z produkcją rolną. Na analizowanym terenie nie występują szczególne walory krajobrazu. Zakładana budowa obiektu nie wpłynie w istotny sposób na zmianę istniejącego krajobrazu.

W projekcie planu ustalono następujące zasady dotyczące ochrony i kształtowania łądy przestrzennego wpływające na jakość krajobrazu:

- 1) maksymalną wysokość budynków w obszarze planu: 15 m;
- 2) maksymalną wysokość budowli w obszarze planu: 25 m;
- 3) zakaz realizacji od strony dróg publicznych przęsł ogrodzeniowych składających się z betonowych i żelbetowych elementów prefabrykowanych;
- 4) zakaz budowy ogrodzeń o wysokości powyżej 2,2 m;
- 5) zakaz lokalizacji wielkogabarytowych urządzeń reklamowych;

- 6) możliwość umieszczania w terenach przeznaczonych do zainwestowania na ścianach budynków i ogrodzeniach, urządzeń reklamowych innych niż wielkogabarytowe, tj. szyldów oraz tablic informacyjnych związanych bezpośrednio z działalnością prowadzoną w obrębie działki. Urządzenia reklamowe lokalizowane na ogrodzeniach należy umieszczać z zachowaniem płaszczyzny i wysokości ogrodzenia.

### **6.9. Wpływ realizacji ustaleń planu na zabytki i obiekty o wartościach kulturowych**

Na analizowanym terenie nie występują obiekty zabytkowe, dobra kultury materialnej ani stanowiska archeologiczne.

### **6.10. Wpływ realizacji ustaleń planu na warunki i jakość życia mieszkańców**

#### **6.10.1. Jakość powietrza atmosferycznego**

Ustalenia projektu miejscowego planu zagospodarowania przestrzennego, przewidują realizację funkcji mogącej w niewielkim stopniu wpłynąć na pogorszenie stanu sanitarnego powietrza atmosferycznego.

Realizacja funkcji produkcyjno-usługowej na terenie jednostki PU może powodować niewielkie zwiększenie emisji zanieczyszczeń (konieczność ogrzewania budynku, obsługa parkingu – emisja spalin, dojazd do usług) w stosunku do stanu obecnego.

W projekcie planu ustalono następujące zasady mające wpływ na poziom zanieczyszczenia powietrza prowadzące do zmniejszenia oddziaływania na środowisko przyrodnicze:

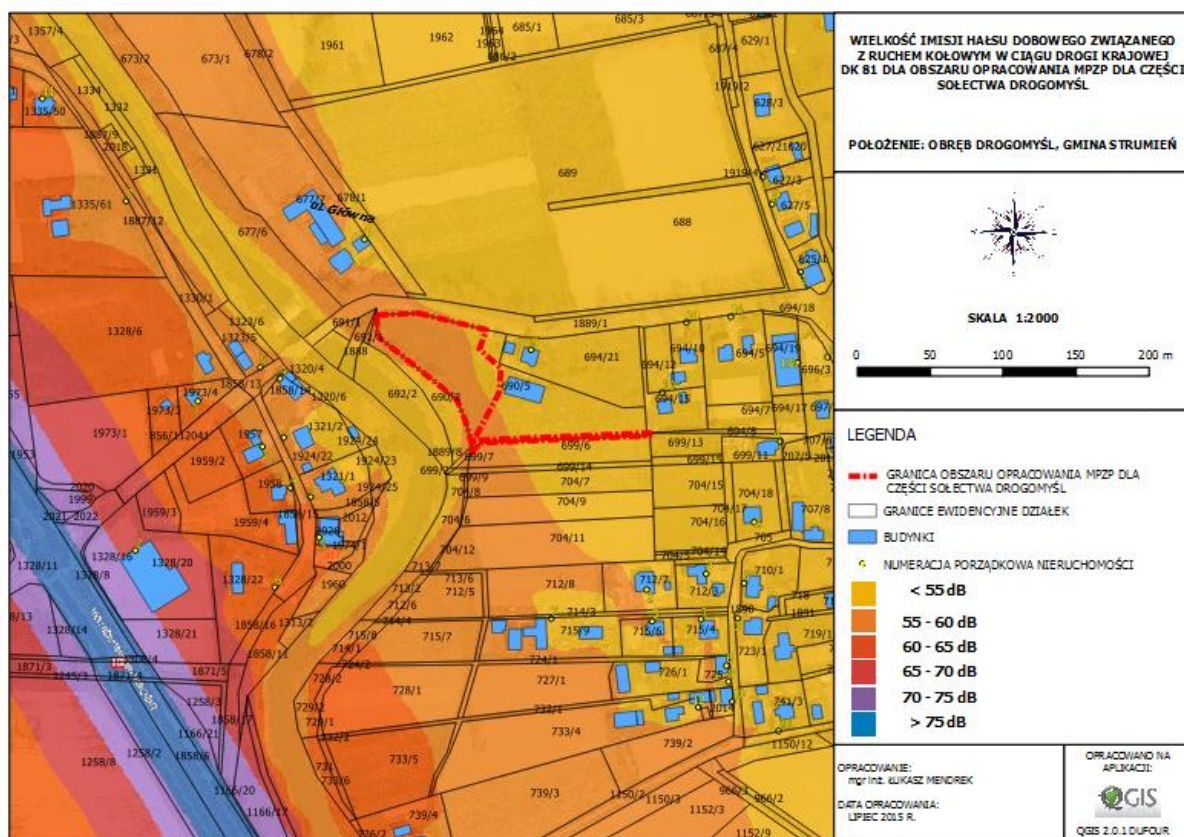
- 1) zastosowanie do celów grzewczych i technologicznych systemów nieuciążliwych dla otoczenia;

#### **6.10.2. Klimat akustyczny - emisja hałasu**

Dopuszczalne poziomy hałasu powinny odpowiadać wymaganiom rozporządzenia Ministra Środowiska z dnia 14 czerwca 2007 r. w sprawie dopuszczalnych poziomów hałasu w środowisku (Dz. U. Nr 120, poz. 826 ze zm).

Dla obszaru opracowania źródłami emisji hałasu będą emitery punktowe, do których zaliczyć należy projektowane obiekty w terenie produkcyjno-usługowym oraz emitery liniowe w postaci ciągów komunikacyjnych. Zasięg oddziaływania hałasu uzależniony będzie między innymi od: kierunku i prędkości wiatrów, ukształtowania powierzchni terenu, temperatury i wilgotności powietrza oraz występowania przegród urbanistycznych.

## PROGNOZA ODDZIAŁYWANIA NA ŚRODOWISKO MIEJSCOWEGO PLANU ZAGOSPODAROWANIA PRZESTRZENNEGO DLA CZĘŚCI SOŁECTWA DROGOMYŚL



**Rysunek nr 5.** Położenie obszaru opracowania na tle rozmieszczenia emisji hałasu komunikacyjnego w ciągu drogi krajowej DK 81.

Realizacja funkcji produkcyjno-usługowej w terenie PU poprzez czynniki takie jak: działalność usługowa i produkcyjna, zwiększenie ruchu kołowego może powodować pogorszenie klimatu akustycznego w stosunku do stanu obecnego. Jednakże z uwagi na bardzo niewielki obszar terenów PU stanowiących rozszerzenie funkcji terenu sąsiedniego emisja hałasu nie będzie miała znaczącego wpływu na pogorszenie klimatu akustycznego dla terenów sołectwa Drogomyśl. Pogorszenie klimatu akustycznego odczuwalne będzie jedynie w obszarze opracowania oraz częściowo w jego bezpośrednim sąsiedztwie. Sąsiedztwo drogi krajowej DK 81 sprawia, że teren opracowania narażony jest między innymi na oddziaływanie hałasu. Zgodnie z danymi z map immisji hałasu udostępnionymi przez GDDKiA wynika, że w obszarze opracowania imisja hałasu zawiera się w zakresie  $\leq 55$  dB do 60 dB<sup>15</sup>.

Mając na uwadze lokalizację oraz wielkość obszaru zakłada się że realizacja ustaleń planu nie wpłynie na pogorszenie klimatu akustycznego dla terenów sołectwa Drogomyśl

### 6.10.3. Emisja pól elektromagnetycznych

Zgodnie z założeniami projekt planu nie wprowadza specjalnych obostrzeń co do lokowania anten telefonii komórkowej.

Zasilanie obszaru opracowania w energię elektryczną zgodnie z założeniami planu realizowane będzie za pomocą istniejących urządzeń i sieci niskiego napięcia oraz poprzez

<sup>15</sup> <http://www.gddkia.gov.pl/pl/1823/Uslugi-WMS>



budowę nowych linii elektroenergetycznych niskiego i średniego napięcia oraz stacji transformatorowych. Szczegółowe zasady realizacji w/w elementów infrastruktury technicznej regulują przepisy branżowe dotyczące między innymi obowiązku ochrony przed promieniowaniem jonizującym i polami elektromagnetycznymi.

#### **6.10.4. Emisja odpadów – gospodarka odpadami**

Realizacja funkcji produkcyjno-usługowej w terenie PU spowoduje powstanie emisji odpadów między innymi takich jak: odpady komunalne, odpady produkcyjne, odpady budowlane, odpady remontowe. Emisja w/w grup odpadów z tak niewielkiego obszaru nie będzie miała istotnego wpływu na pogorszenie stanu środowiska dla terenów sołectwa Drogomyśl.

Zasady gospodarowania odpadami określają przepisy odrębne wynikające z: ustawy o odpadach, ustawy o utrzymaniu czystości i porządku w gminach, uchwały Rady Miejskiej oraz programu gospodarowania odpadami. Przestrzeganie ww przepisów zapewnia eliminację zagrożenia dla środowiska wynikającego z nieuporządkowanej gospodarki odpadami.

#### **6.10.5. Emisja ścieków – gospodarka ściekowa**

Konsekwencją prowadzenia działalności produkcyjno-usługowej na terenach objętych ustaleniami miejscowego planu zagospodarowania przestrzennego będzie powstawanie ścieków komunalnych i opadowych. W celu przeciwdziałania zanieczyszczeniom wód projekt planu wprowadza następujące ustalenia:

- 1) nakaz utwardzania dróg, placów i parkingów w sposób zabezpieczający środowisko gruntowo-wodne przed zanieczyszczeniem;
- 2) wody opadowe lub roztopowe należy odprowadzać systemem kanalizacji deszczowej do cieków albo poprzez lokalne systemy odwodnień powierzchniowych;

Rozwiązania przyjęte w planie są zgodne z polityką gminy w zakresie porządkowania gospodarki wodno-ściekowej oraz spełniają wymogi ochrony środowiska. Skuteczna ochrona jakości wód powierzchniowych i podziemnych uzależniona jest w głównej mierze od całkowitego wyeliminowania możliwości bezpośredniego odprowadzania ścieków do gruntu i cieków. Ochrona przed zanieczyszczeniem powierzchni ziemi oraz wód dla analizowanego terenu ma szczególne znaczenie ze względu na bliskość rzeki Wisły.

#### **6.10.6. Zagrożenie powodziowe**

Na podstawie analizy map zagrożenia powodziowego udostępnionych przez Prezesa KZGW ustalono, iż teren opracowania znajduje się w granicach obszarów:

- 1) szczególnego zagrożenia powodzią, na których prawdopodobieństwo wystąpienia powodzi jest średnie i wynosi raz na 100 lat. (Q 1%)<sup>16</sup>;

---

<sup>16</sup> Hydroportal, ISOK, <http://mapy.isok.gov.pl/imap/>

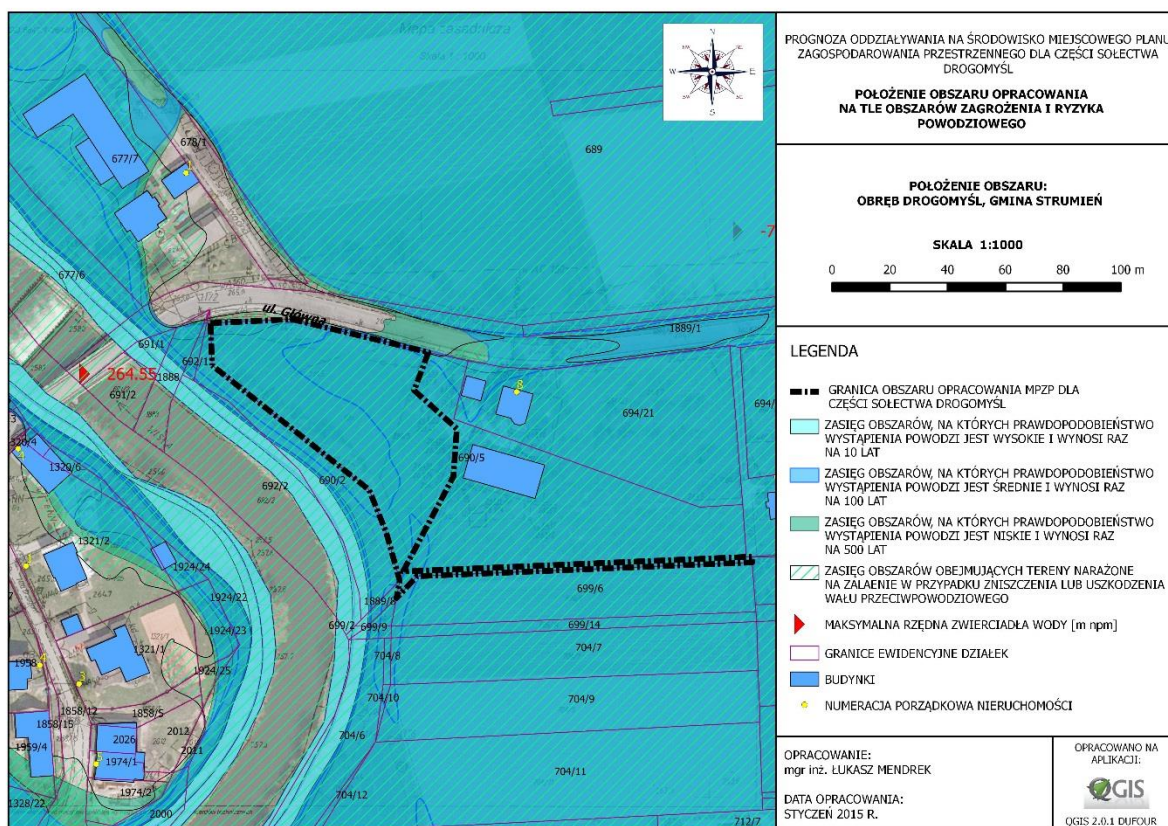
## PROGNOZA ODDZIAŁYWANIA NA ŚRODOWISKO MIEJSCOWEGO PLANU ZAGOSPODAROWANIA PRZESTRZENNEGO DLA CZĘŚCI SOŁECTWA DROGOMYSŁ

- 2) na którym prawdopodobieństwo wystąpienia powodzi jest niskie i wynosi raz na 500 lat ( $Q_{0,2\%}$ )<sup>17</sup> lub na których istnieje prawdopodobieństwo wystąpienia zdarzenia ekstremalnego;
- 3) obejmujących tereny narażone na zalanie w przypadku zniszczenia lub uszkodzenia wału przeciwpowodziowego.

W celu przeciwdziałania zagrożeniu powodziowym w projekcie planu wprowadzono następujące ustalenia - zakaz:

- a) lokalizacji stacji paliw;
- b) lokalizacji otwartych składowisk materiałów sypkich;
- c) podpiwniczania budynków;
- d) wykonywania czynności utrudniających ochronę przed powodzią, zwiększających zagrożenie powodziowe oraz zagospodarowania terenu utrudniającego grawitacyjny spływ wód.

Zgodnie z zapisami art. 88l ust. 1 ustawy Prawo wodne w obszarach szczególnego zagrożenia powodziowego zabrania się wykonywania robót oraz czynności utrudniających lub zwiększających zagrożenie powodziowe w tym między innymi budowy innych obiektów budowlanych, z wyjątkiem dróg rowerowych. Zgodnie z art. 88l ust. 2 w/w ustawy zwolnić z tych zakazów może, w drodze decyzji dyrektor regionalnego zarządu gospodarki wodnej określając warunki niezbędne do ochrony przed powodzią. Mając na uwadze powyższe realizacja obiektu w jednostce PU projektowanego planu uzależniona będzie od wydania przez dyrektora RZGW w Gliwicach przedmiotowej decyzji.



Rysunek nr 6. Położenie obszaru opracowania na tle obszarów zagrożenia powodziowego.

<sup>17</sup> Hydroportal, ISOK, <http://mapy.isok.gov.pl/imap/>

## **PROGNOZA ODDZIAŁYWANIA NA ŚRODOWISKO MIEJSCOWEGO PLANU ZAGOSPODAROWANIA PRZESTRZENNEGO DLA CZĘŚCI SOŁECTWA DROGOMYŚL**

---

W sąsiedztwie terenu opracowania, w odległości około 20 m przepływa rzeka Wisła. Średnia rzędna zwierciadła wody rzeki Wisły w rejonie opracowania wynosi ~ 257,5 m n.p.m.

Na podstawie analizy danych z mapy zasadniczej stwierdzono, że żadna powierzchnia terenu opracowania znajduje się około 6,5 – 7 m powyżej rzędnej zwierciadła wody rzeki Wisły co sprawia, że prawdopodobieństwo wystąpienia powodzi jest bardzo znikome. Potwierdzają to wieloletnie obserwacje przedmiotowego obszaru oraz mostu drogowego w ciągu drogi powiatowej znajdującego się w bezpośrednim sąsiedztwie analizowanego obszaru.

Planowana inwestycja związana z realizacją ustaleń planu z uwagi na jej typ i charakter cechuje się bardzo małą wrażliwością na ewentualne skutki wystąpienia powodzi. Jednakże, w celu minimalizacji ewentualnych skutków wynikających z zagrożenia powodziowego wskazuje się konieczność dostosowania konstrukcji obiektu oraz sposobu jego posadowienia do warunków przedmiotowego zagrożenia.

### **6.10.7. Zagrożenie osuwiskowe**

Na analizowanym terenie nie występują zagrożenia związane z ruchami masowymi ziemi powodującymi nagle lub długookresowe przemieszczanie się mas ziemnych lub mas skalnych.

### **6.10.8. Warunki i jakość życia mieszkańców – podsumowanie**

Przestrzeganie przepisów zawartych w projekcie planu prowadzi do eliminacji szeregu zagrożeń dla zdrowia ludzi. W głównej mierze dotyczy to zapisów określających:

- 1) zakaz lokalizacji przedsięwzięć stwarzających zagrożenie wystąpienia poważnej awarii przemysłowej;
- 2) przebieg nieprzekraczalnej linii zabudowy określające lokalizację obiektów budowlanych względem sieci komunikacyjnej – drogowej;
- 3) zasady odprowadzania ścieków i usuwania odpadów,
- 4) określające proporcje pomiędzy terenami przeznaczonymi do zabudowy i biologicznie czynnymi.

### **6.11. Wpływ realizacji ustaleń planu na ryzyko wystąpienia niebezpiecznych awarii**

Wystąpienie niebezpiecznej awarii bądź wypadku z udziałem substancji niebezpiecznych stanowi nadzwyczajne zagrożenie dla środowiska.

Nadzwyczajne zagrożenia środowiska to:

- 1) bezpośrednie skażenie środowiska, związane z emisją substancji niebezpiecznej do środowiska tj: do gleby, wód powierzchniowych lub podziemnych. Skażenie to ma zazwyczaj charakter lokalny. Skażenia wód powierzchniowych czy podziemnych może stwarzać zagrożenie dla większych obszarów środowiska oraz zdrowia i życia ludzi;

- 2) pośrednie skażenie środowiska, wywołane wybuchem lub pożarem substancji niebezpiecznej na skutek katastrofy lub wypadku z udziałem pojazdu przewożącego substancje niebezpieczne powodujące wybuch lub pożar.

Realizacja ustaleń projektowanego planu nie przewiduje możliwości realizacji obiektów i urządzeń stwarzających możliwość wystąpienia poważnych awarii.

### **6.12. Ocena możliwości wpływu realizacji ustaleń planu na transgraniczne oddziaływanie na środowisko**

Różne rodzaje emitowanych do środowiska zanieczyszczeń mogą być przenoszone w jego obrębie na znaczne odległości. Najczęstszymi nośnikami zanieczyszczeń są woda i powietrze.

Ustalenia zawarte w projekcie miejscowego planu zagospodarowania przestrzennego dla części sołectwa Drogomyśl, przewidują realizację inwestycji, która nie spowoduje wystąpienia uciążliwości wykraczające poza granice miejscowości Drogomyśl. Uwzględniając położenie sołectwa Drogomyśl, gminy Strumień oraz mając na uwadze charakter i wielkość oddziaływań planowanej inwestycji (przedsięwzięcia) stwierdzić należy, iż jej realizacja nie będzie oddziaływać transgranicznie na środowisko.

### **6.13. Wpływ realizacji ustaleń planu na środowisko biologiczne**

Zgodnie z założeniami, projekt planu przewiduje realizację w obszarze opracowania trzech różnych sposobów wykorzystania terenu tj.: teren produkcyjno-usługowy, teren komunikacji oraz teren użytków zielonych, zapewniając tym samym jego zrównoważony rozwój. W projekcie planu dla terenu **RZ (teren łąk oraz zadrzewień nadrzecznych)** przewiduje się możliwość utrzymania dotychczasowego sposobu użytkowania oraz możliwość wykreowania dodatkowych funkcji cennych dla środowiska biologicznego, których realizacja może przyczynić się do wzrostu jego bioróżnorodności.

W terenie **PU (teren produkcyjno-usługowy)** wprowadzono obowiązek zachowania minimalnej powierzchni biologicznie czynnej o powierzchni stanowiącej min. 10% powierzchni działki.

Ponadto środowisko biologiczne w obszarze opracowania chronią zapisy planu dotyczące między innymi:

- 1) zakaz lokalizacji przedsięwzięć stwarzających zagrożenie wystąpienia poważnej awarii przemysłowej;
- 2) zasad dotyczących gospodarki wodno-ściekowej;
- 3) zasad dotyczących gospodarki odpadami;
- 4) zasad i uwarunkowań określonych w przepisach odrębnych obowiązujących dla terenów znajdujących się w granicach obszaru specjalnej ochrony ptaków Natura 2000.

## **7. Ocena rozwiązań funkcjonalno – przestrzennych analizowanego projektu planu**

### **7.1. Zgodność projektowanego zagospodarowania terenów z uwarunkowaniami określonymi w opracowaniu ekofizjograficznym oraz w studium uwarunkowań i kierunków zagospodarowania przestrzennego**

Zgodnie z wytycznymi zawartymi w opracowaniu ekofizjograficznym, teren o funkcji użytkowej wyznaczono w nawiązaniu oraz zlokalizowano w bezpośrednim sąsiedztwie do istniejącego zagospodarowania o bliźniaczej funkcji. Teren produkcyjno-usługowy obejmujący część obszaru procowania, wprowadzono jako uzupełnienie, powiększenie istniejącego obiektu. Jednocześnie w projekcie planu, zawarto zapisy mające na celu ochronę zasobów środowiska dotyczące między innymi: gospodarki ściekowej, gospodarki odpadami, systemów grzewczych, nośników energii.

W projekcie Studium uwarunkowań i kierunków zagospodarowania przestrzennego gminy Strumień teren objęty zmianą planu leży w następujących jednostkach:

- 1) Jednostka **U**, dla której ustalenia stanowią: obszar zespołów usługowych z dopuszczeniem obiektów i urządzeń o funkcji produkcyjnej, nieuciążliwych dla otoczenia;
- 2) Jednostka **ZŁ**, dla której ustalenia stanowią: obszar zieleni niskiej, łąkowej i zieleni izolacyjnej.

Przeznaczenie terenów określone w projekcie planu jest zgodne z zapisami projektu Studium.

### **7.2. Zgodność projektowanego zagospodarowania terenów z przepisami prawa ochrony środowiska**

Podczas opracowywania projektu przedmiotowego planu uwzględniono przepisy prawne dotyczące ochrony środowiska, przyrody, dóbr kultury i inne zawarte w następujących dokumentach:

- 1) Ustawa z 27 kwietnia 2001 r. Prawo ochrony środowiska (Dz. U. z 2013 r., poz.1232 ze zm.);
- 2) Ustawa z 3 lutego 1995 r. o ochronie gruntów rolnych i leśnych ( Dz. U. z 2013 r., poz. 1205 ze zm.);
- 3) Ustawa z dnia 16 kwietnia 2004r. o ochronie przyrody (Dz. U. z 2013 r., poz. 627 ze zm.);
- 4) Ustawa z dnia 18 lipca 2001 r. – Prawo wodne (Dz. U. z 2015 r., poz. 469);
- 5) Ustawa z dnia 23 lipca 2003 r. o ochronie zabytków i opiece nad zabytkami (Dz. U. z 2014 r., poz. 1446 ze zm.);
- 6) Rozporządzenie Ministra Środowiska z 24 sierpnia 2012r. w sprawie poziomów niektórych substancji w powietrzu, ( Dz. U. z 2012r., poz. 1031);

**PROGNOZA ODDZIAŁYWANIA NA ŚRODOWISKO MIEJSCOWEGO PLANU  
ZAGOSPODAROWANIA PRZESTRZENNEGO DLA CZĘŚCI SOŁECTWA DROGOMYŚL**

- 7) Rozporządzenie Ministra Środowiska z 14 czerwca 2007 r. w sprawie dopuszczalnych poziomów hałasu w środowisku ( Dz. U. z 2014 r., poz. 112);
- 8) Ustawa z dnia 3 października 2008r. o udostępnieniu informacji o środowisku i jego ochronie, udziale społeczeństwa w ochronie środowiska oraz o ocenach oddziaływania na środowisko (Dz. U. z 2013 r., poz.1235 ze zm.).

Ustalenia projektu planu prowadzą do minimalizacji negatywnego oddziaływanie na środowisko działalności gospodarczej projektowanej w części obszaru opracowania. Szczególne znaczenie tych działań wynika z położenia terenu w obszarze specjalnej ochrony ptaków „Dolina Górnej Wisty” wyznaczonego w ramach sieci Natura 2000.

**7.3. Ocena skutków realizacji planu dla form ochrony przyrody oraz obszarów chronionych oraz ocena zagrożeń dla środowiska i zdrowia ludzi**

Zapisy projektowanego planu wprowadzające możliwość realizacji zabudowy obiektami produkcyjno-usługowymi nie naruszają walorów środowiskowych i krajobrazowych jak również nie wywołują problemów ochrony środowiska dla form i obszarów. Planowane zagospodarowanie nie pogorszy stanu chronionych siedlisk gatunków zwierząt, nie wpłynie negatywnie na gatunki objęte ochroną oraz nie pogorszy integralności obszaru NATURA 2000. Przestrzeganie przepisów ustanowionych w projekcie planu zapewni eliminację wszelkich zagrożeń dla środowiska i zdrowia ludzi.

**8. Prognoza skutków – zestawienie oraz wnioski**

<b>LP</b>	<b>ELEMENT ŚRODOWISKA</b>	<b>PROGNOZA SKUTKÓW USTALEŃ PLANU</b>
1	Wody powierzchniowe i podziemne	Wpływ lokalny o ograniczonym zasięgu nie przyczyni się do ponadnormatywnego skrzywienia wód Możliwa poprawa jakości wód w wyniku sanizacji terenu
2	Klimat	Brak zauważalnego wpływu na ten komponent środowiska Utrzymanie warunków klimatycznych. Możliwa poprawa jakości powietrza w wyniku ograniczenia niskiej emisji
3	Ukształtowanie terenu	Wpływ lokalny, jednorazowy o ograniczonym zasięgu, obejmujący jedynie fragment obszaru opracowania
4	Gleby	Usunięcie wierzchniej warstwy próchnicznej oraz części gruntu rodzimego na fragmencie obszaru - ograniczenie rolniczej przestrzeni produkcyjnej
5	Zasoby naturalne	Brak złóż kopalin w obszarze opracowania - brak wpływu na ten komponent środowiska

**PROGNOZA ODDZIAŁYWANIA NA ŚRODOWISKO MIEJSCOWEGO PLANU  
ZAGOSPODAROWANIA PRZESTRZENNEGO DLA CZĘŚCI SOŁECTWA DROGOMYŚL**

6	Środowisko przyrodnicze	Roślinność – brak wpływu z uwagi na brak roślinności trwalej Zwierzęta – nie przewiduje się znaczącego wpływu ze względu na lokalizację, wielkość obszaru oraz stopień urbanizacji terenów przyległych
7	Obszary chronione	Zagospodarowanie terenu nie pogorszy stanu chronionych siedlisk gatunków zwierząt, nie wpłynie negatywnie na gatunki objęte ochroną oraz nie pogorszy integralności obszaru NATURA 2000
8	Krajobraz	Walory krajobrazu zostaną zachowane, poprawa estetyki i funkcjonalności
9	Zabytki, dobra kultury	Brak w obszarze opracowania oraz w jego sąsiedztwie - brak wpływu na ten komponent środowiska
10	Warunki i jakość życia mieszkańców	<ol style="list-style-type: none"> <li>1) <u>Powietrze</u> - niewielkie zwiększenie emisji zanieczyszczeń w stosunku do stanu obecnego;</li> <li>2) <u>Hałas</u> – dla obszaru opracowania pogorszenie klimatu akustycznego w stosunku do stanu obecnego;</li> <li>3) <u>Odpady</u> - powstanie emisji odpadów o znaczeniu lokalnym;</li> <li>4) <u>Ścieki</u> - powstanie emisji ścieków o znaczeniu lokalnym, przewidziana sanityzacja obszaru;</li> <li>5) <u>Powódzie</u> – teren objęty planem znajduje się w: <ol style="list-style-type: none"> <li>a) zasięgu obszarów szczególnego zagrożenia powodzią, na których prawdopodobieństwo wystąpienia powodzi jest średnie i wynosi raz na 100 lat. (Q 1%);</li> <li>b) zasięgu obszarów zagrożenia powodziowego, na którym prawdopodobieństwo wystąpienia powodzi jest niskie i wynosi raz na 500 lat (Q 0,2%);</li> <li>c) zasięgu obszarów narażonym na zalanie w przypadku zniszczenia lub uszkodzenia wału przeciwpowodziowego.</li> </ol> <p>Planowana inwestycja z uwagi na typ i charakter cechuje się bardzo małą wrażliwością na ewentualne skutki wystąpienia powodzi;</p> </li> <li>6. <u>Osuwiska</u> – brak wpływu;</li> </ol>
11	Ryzyko wystąpienia niebezpiecznych awarii	Ustalenia planu nie przewidują realizację obiektów i urządzeń stwarzających możliwość wystąpienia poważnych awarii
12	Transgraniczne oddziaływanie na środowisko	Brak oddziaływania trans granicznego na środowisko

**PROGNOZA ODDZIAŁYWANIA NA ŚRODOWISKO MIEJSCOWEGO PLANU  
ZAGOSPODAROWANIA PRZESTRZENNEGO DLA CZĘŚCI SOŁECTWA DROGOMYŚL**

13	Środowisko biologiczne	Możliwa poprawa bioróżnorodności – dla terenu <b>RZ</b> Ubytek powierzchni użytkowanej przyrodniczo (biologicznie czynnej) – dla terenów <b>PU, KDZ</b>
----	------------------------	--

**Tabela nr 7.** Zestawienie prognozowanych skutków ustaleń planu.

### **9. Rozwiązania mające na celu eliminację lub ograniczenie negatywnych oddziaływań projektu miejscowego planu zagospodarowania przestrzennego na środowisko**

Niniejszy projekt planu zawiera szereg rozwiązań, które powodują ograniczenie negatywnych oddziaływań na środowisko. W głównej mierze są to zapisy dotyczące:

- 1) szczegółowych rozwiązań w zakresie gospodarki ściekami;
- 2) realizacji gospodarki odpadami;
- 3) zasad kształtowania zabudowy i zagospodarowania terenów;
- 4) uporządkowania sposobu lokalizacji zabudowy, określenia powierzchni biologicznie czynnej oraz parametrów budynków;
- 5) zakaz lokalizacji przedsięwzięć stwarzających zagrożenie wystąpienia poważnej awarii przemysłowej;
- 6) zastosowania do celów grzewczych i technologicznych systemów nieuciążliwych dla otoczenia.

### **10. Propozycje rozwiązań alternatywnych do rozwiązań zawartych w miejscowym planie zagospodarowania przestrzennego**

Plan zagospodarowania przestrzennego będący przedmiotem niniejszej prognozy nie zawiera rozwiązań alternatywnych. Plan ten obejmuje bardzo niewielką powierzchnię, a przyjęte w nim założenia wprowadzają funkcje, które nie oddziałują w sposób negatywny na obszar Natura 2000, ponadto ograniczają rozwiązania planistyczne, które mogłyby być źródłem konfliktów z wymogami ochrony środowiska.

### **11. Streszczenie w języku niespecjalistycznym**

Niniejsza prognoza oddziaływania na środowisko sporządzona została w związku z realizacją prac związanych ze sporządzeniem miejscowego planu zagospodarowania przestrzennego dla części sołectwa Drogomyśl.

Jej głównym celem jest wykazanie, czy przyjęte w projekcie mpzp rozwiązania gwarantują zapobieganie powstawania zagrożeń dla środowiska, czy spełniają one swoją rolę oraz w jakim stopniu realizacja ustaleń planu może oddziaływać na środowisko. Prognoza ta wskazuje prawdopodobne skutki realizacji ustaleń planu na poszczególne elementy środowiska, w szczególności na ekosystemy, krajobraz, a także na ludzi, dobra materialne i dobra kultury.

Projekt planu obejmuje niewielki obszar sołectwa Drogomyśl i ma na celu



wyznaczenie terenu produkcyjno-usługowego dla fragmentu obszaru opracowania stanowiącego poszerzenie obszaru sąsiedniego wykorzystywanego przez firmę „**MSP Marcin Szender**” zajmującą się projektowaniem oraz produkcją bezzałogowych samolotów wielozadaniowych. Wprowadzenie funkcji produkcyjno-usługowej umożliwi firmie realizację budowy nowej hali produkcyjnej, warunkującej dalszy rozwój firmy.

Realizacja ustaleń planu umożliwiająca rozbudowę obiektów przedmiotowej firmy może spowodować oddziaływanie na środowisko w wyniku rozszerzenia terytorialnego istniejącej już funkcji, poprzez: wzrost ilościowy wytwarzanych ścieków, odpadów stałych, wzrost emisji pyłowo-gazowej do atmosfery, nasilenie ruchu kołowego i wzrost poziomu hałasu.

W celu zmniejszenia oddziaływań na środowisko przyrodnicze w projekcie planu zaproponowano między innymi następujące rozwiązania: zakaz realizacji przedsięwzięć mogących zawsze znacząco oddziaływać na środowisko, prowadzenie uporządkowanej gospodarki ściekami i odpadami, stosowanie ekologicznych nośników energii w źródłach ciepła, utrzymanie powierzchni biologicznie czynnych w terenach zabudowy.

Podsumowując można stwierdzić, że zakres przewidywanych przekształceń środowiska spowodowanych realizacją ustaleń planu będzie się mieścił w dopuszczalnych granicach.

## **12. Bibliografia**

### **12.1. Pozycje literaturowe**

- 1) J. Kondracki „Geografia Regionalna Polski”, PWN, Warszawa 2001 r.;
- 2) Praca zbiorowa, „Waloryzacja przyrodnicza obszaru Natura 2000 - Dolina Górnej Wisły”, Ogólnopolskie Towarzystwo Ochrony Ptaków, Bytom-Katowice 2006 r.;
- 3) H. Jarzyński, K. Ochman, J. Polak, B. Polockowa, M. Wójtowicz, 1983 r. „Strumień”, Cieszyńska Drukarnia Wydawnicza.

### **12.2. Serwisy i strony internetowe**

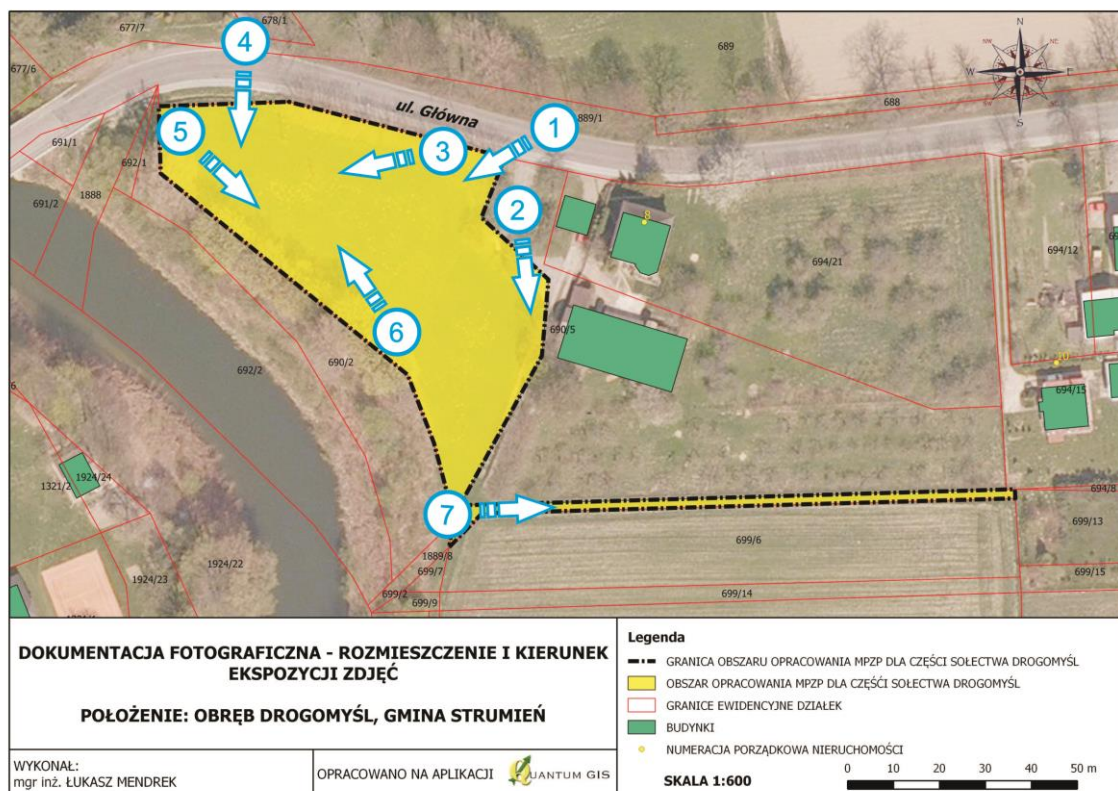
- 1) <http://www.strumien.bip.net.pl>;
- 2) <http://www.slaskie.pl>;
- 3) <http://www.zabikraj.pl>;
- 4) <http://www.gliwice.rzgw.gov.pl>;
- 5) <http://www.geoportal.rdos.katowice.pl>;
- 6) <http://www.isok.gov.pl>;
- 7) <http://www.pgi.gov.pl>;
- 8) <http://www.2007.przyroda.katowice.pl/klimat.html>;
- 9) <http://www.katowice.pios.gov.pl>;
- 10) <http://www.ustron.katowice.lasy.gov.pl>;
- 11) <http://www.wkz.katowice.pl>.

### **12.3. Materiały źródłowe i planistyczne**

- 1) Projekt Studium uwarunkowań i kierunków zagospodarowania przestrzennego gminy Strumień, Pracownia Projektowa PRO-FORMA S.C., marzec 2015 r.;
- 2) Opracowanie ekofizjograficzne dla miasta i gminy Strumień, GEOLOGIC Sylwia i Tomasz Miłowscy, Rybnik, listopad 2011r.;
- 3) Program ochrony środowiska dla gminy Strumień na lata 2012-2015 z perspektywą do 2019 r., EKO-TEAM KONSULTING, Bielsko-Biała, lipiec 2012r.;
- 4) Miejscowy plan zagospodarowania przestrzennego dla części sołectwa Drogomyśl – projekt do fazy uzgodnień, Łukasz Mendrek, Zbytków, czerwiec 2015 r.;
- 5) Miejscowy plan zagospodarowania przestrzennego sołectwa Drogomyśl, uchwała Rady Miejskiej w Strumieniu Nr XV/131/2003 z dnia 30 października 2003 r.;
- 6) Miejscowy plan zagospodarowania przestrzennego dla części sołectwa Drogomyśl uchwała Rady Miejskiej w Strumieniu Nr XX/163/2008 z dnia 24 kwietnia 2008 r.;
- 7) Program Ochrony Środowiska dla Województwa Śląskiego do roku 2013 z uwzględnieniem perspektywy do roku 2018, ATMOTERM S.A., Opole, Instytut Zrównoważonego Rozwoju Sp. z o.o., Białystok, marzec 2011r.;
- 8) Plan zagospodarowania przestrzennego Województwa Śląskiego, 2004r.;
- 9) Mapa Geologiczna Polski w skali 1: 200000, ark. Cieszyn, WG 1983 r.;
- 10) Szczegółowa Mapa Geologiczna Polski w skali 1: 50000, ark. M-34-74-A Zebrzydowice, PIG 2007 r.;
- 11) Mapa hydrogeologiczna w skali 1: 50000, ar. M-34-74-A Zebrzydowice oraz M-34-74- Pszczyna, PIG 2000.;
- 12) Mapa Geośrodowiskowa Polski, ark. Pszczyna, PIG 2004 r.
- 13) Mapy zagrożenia i ryzyka powodziowego, KZGW, 15 kwietnia 2015r.;
- 14) Rozporządzenie Ministra Środowiska z dnia 21.07.2004 r. w sprawie Obszarów Specjalnej Ochrony Natura 2000;
- 15) Zarządzenie nr 1070.2013 Burmistrza Strumienia z dnia 7 listopada 2013 r. w/s przyjęcia gminnej ewidencji zabytków.

# PROGNOZA ODDZIAŁYWANIA NA ŚRODOWISKO MIEJSCOWEGO PLANU ZAGOSPODAROWANIA PRZESTRZENNEGO DLA CZĘŚCI SOŁECTWA DROGOMYŚL

## 13. Dokumentacja fotograficzna obszaru opracowania



Rysunek nr 7. Dokumentacja fotograficzna – rozmieszczenie i kierunek ekspozycji zdjęć.



Zdjęcie nr 1. Fragment obszaru opracowania – widok od strony istniejącego zjazdu z drogi powiatowej.

**PROGNOZA ODDZIAŁYWANIA NA ŚRODOWISKO MIEJSCOWEGO PLANU  
ZAGOSPODAROWANIA PRZESTRZENNEGO DLA CZĘŚCI SOŁECTWA DROGOMYŚL**

---



**Zdjęcie nr 2.** Fragment obszaru opracowania oraz istniejąca zabudowa produkcyjno-usługowa w sąsiedztwie obszaru opracowania.



**Zdjęcie nr 3.** Fragment obszaru opracowania – widok od strony drogi powiatowej (ul. Główna).

**PROGNOZA ODDZIAŁYWANIA NA ŚRODOWISKO MIEJSCOWEGO PLANU  
ZAGOSPODAROWANIA PRZESTRZENNEGO DLA CZĘŚCI SOŁECTWA DROGOMYŚL**

---



**Zdjęcie nr 4.** Fragment obszaru opracowania w sąsiedztwie drogi powiatowej oraz mostu drogowego na rzece Wiśle.



**Zdjęcie nr 5.** Obszar opracowania - widok od strony drogi powiatowej (ul. Główna) oraz mostu drogowego na rzece Wiśle.



**Zdjęcie nr 6.** Fragment obszaru opracowania – widok od strony zadrzewień występujących wzdłuż obwałowań rzeki Wisły.



**Zdjęcie nr 7.** Fragment obszaru opracowania.

**14. Część graficzna**

- 14.1 Lokalizacja obszaru opracowana na tle podziału administracyjnego**
- 14.2 Koncepcja planu – wskazanie terenów z możliwością urbanizacji**
- 14.3 Położenie obszaru opracowania na tle obszarów zagrożenia i ryzyka powodziowego**