



**PROGNOZA ODDZIAŁYWANIA NA ŚRODOWISKO
MIEJSCOWEGO PLANU ZAGOSPODAROWANIA
PRZESTRZENNEGO DLA CZĘŚCI MIEJSCOWOŚCI
DROGOMYŚL**



Podmiot zamawiający:

URZĄD MIEJSKI W STRUMIENIU
RYNEK 4
43-246 STRUMIEŃ

Zakres prac:

PROGNOZA ODDZIAŁYWANIA NA ŚRODOWISKO MIEJSCOWEGO PLANU ZAGOSPODAROWANIA PRZESTRZENNEGO DLA CZĘŚCI MIEJSCOWOŚCI DROGOMYŚL OPRACOWANEGO ZGODNIE Z UCHWAŁĄ NR IX.90.2015 RADY MIEJSKIEJ W STRUMIENIU Z DNIA 6 SIERPNIA 2015 R.

Opracowanie:

- 1) Pracownia Projektowa „PRO-FORMA”, ul. Kościuszki 22, 44-200 Rybnik
- 2) mgr inż. Łukasz Mendrek

SPIS TREŚCI

1.	Wprowadzenie, dane ogólne.....	3
1.1	Przedmiot opracowania	3
1.2	Cel, zakres pracy, metody wykorzystywane przy sporządzaniu prognozy oraz powiązania z innymi dokumentami.....	3
1.3	Cele ochrony środowiska oraz sposoby ich realizacji w planie.....	5
1.4	Ustalenia oraz główne cele miejscowego planu zagospodarowania przestrzennego.....	5
1.5	Ogólna charakterystyka obszaru opracowania.....	8
2.	Charakterystyka środowiska terenu objętego ustaleniami planu.....	9
2.1	Położenie fizyczno-geograficzne.....	9
2.2	Budowa geologiczna.....	10
2.3	Wody powierzchniowe.....	10
2.4	Wody podziemne.....	11
2.5	Warunki klimatyczne.....	12
2.6	Ukształtowanie powierzchni.....	13
2.7	Gleby.....	13
2.8	Zasoby naturalne.....	13
2.9	Środowisko przyrodnicze.....	15
2.10	Obszary chronione i obiekty przyrodnicze podlegające ochronie.....	15
2.11	Krajobraz.....	16
2.12	Zabytki i obiekty kulturowe podlegające ochronie.....	17
3.	Ocena stanu i funkcjonowania środowiska.....	19
4.	Ocena potencjalnych zmian stanu środowiska przy braku realizacji ustaleń planu.....	20
5.	Przewidywane oddziaływania na środowisko będące efektem realizacji ustaleń planu.....	21
6.	Ocena skutków dla środowiska wynikających z realizacji ustaleń planu.....	21
6.1	Wpływ realizacji ustaleń planu na wody powierzchniowe i podziemne.....	21
6.2	Wpływ realizacji ustaleń planu na klimat.....	22
6.3	Wpływ realizacji ustaleń planu na ukształtowanie terenu.....	22
6.4	Wpływ realizacji ustaleń planu na gleby.....	22
6.5	Wpływ realizacji ustaleń planu na zasoby naturalne.....	23
6.6	Wpływ realizacji ustaleń planu na środowisko przyrodnicze.....	23
6.7	Wpływ realizacji ustaleń planu na obszary chronione.....	23
6.8	Wpływ realizacji ustaleń planu na krajobraz.....	24
6.9	Wpływ realizacji ustaleń planu na zabytki i obiekty o wartościach kulturowych.....	24
6.10	Wpływ realizacji ustaleń planu na warunki i jakość życia mieszkańców.....	25
6.10.1	Jakość powietrza atmosferycznego.....	25
6.10.2	Klimat akustyczny – emisja hałasu.....	25
6.10.3	Emisja pól elektromagnetycznych.....	26
6.10.4	Emisja odpadów – gospodarka odpadami.....	26
6.10.5	Emisja ścieków – gospodarka ściekowa.....	27
6.10.6	Zagrożenie powodziowe.....	27

**PROGNOZA ODDZIAŁYWANIA NA ŚRODOWISKO MIEJSCOWEGO PLANU
ZAGOSPODAROWANIA PRZESTRZENNEGO DLA CZĘŚCI MIEJSCOWOŚCI DROGOMYŚL**

6.10.7	Zagrożenie osuwiskowe.....	28
6.10.8	Warunki i jakość życia mieszkańców – podsumowanie.....	28
6.11	Wpływ realizacji ustaleń planu na ryzyko wystąpienia niebezpiecznych awarii	29
6.12	Ocena możliwości wpływu realizacji ustaleń planu na transgraniczne oddziaływanie na środowisko.....	29
6.13	Wpływ realizacji ustaleń planu na środowisko biologiczne.....	29
7.	Ocena rozwiązań funkcjonalno – przestrzennych analizowanego projektu planu.....	30
7.1	Zgodność projektowanego zagospodarowania terenów z uwarunkowaniami określonymi w opracowaniu ekofizjograficznym oraz w studium uwarunkowań i kierunków zagospodarowania przestrzennego.....	30
7.2	Zgodność projektowanego zagospodarowania terenów z przepisami prawa ochrony środowiska.....	30
7.3	Ocena skutków realizacji planu dla form ochrony przyrody oraz obszarów chronionych oraz ocena zagrożeń dla środowiska i zdrowia ludzi.....	31
8.	Prognoza skutków – zestawienie oraz wnioski.....	31
9.	Rozwiązania mające na celu eliminację lub ograniczenie negatywnych oddziaływań projektu miejscowego planu zagospodarowania przestrzennego na środowisko.....	33
10.	Propozycje rozwiązań alternatywnych do rozwiązań zawartych w miejscowym planie zagospodarowania przestrzennego.....	33
11.	Streszczenie w języku niespecjalistycznym.....	33
12.	Bibliografia.....	34
12.1	Pozycje literaturowe.....	34
12.2	Serwisy i strony internetowe.....	34
12.3	Materiały źródłowe i planistyczne.....	35
13.	Dokumentacja fotograficzna obszaru opracowania.....	36
14.	Część graficzna.....	40
14.1	Lokalizacja obszaru opracowania na tle podziału administracyjnego.....	40
14.2	Koncepcja planu – wskazanie terenów z możliwością urbanizacji.....	40
14.3	Położenie obszaru opracowania na tle obszarów zagrożenia powodziowego..	40
15.	Oświadczenie kierującego zespołem autorskim o spełnieniu wymogu określonego w art. 74a, ust. 2 ustawy z dnia 3 października 2008 roku o udostępnianiu informacji o środowisku i jej ochronie, udziale społeczeństwa w ochronie środowiska oraz o ocenach oddziaływania na środowisko (t.j. Dz. U. z 2017 r., poz. 1405).....	40

1. Wprowadzenie, dane ogólne.

1.1 Przedmiot opracowania.

Przedmiotem niniejszego opracowania jest prognoza oddziaływania na środowisko miejscowego planu zagospodarowania przestrzennego (mpzp) dla części miejscowości Drogomyśl opracowanego zgodnie z uchwałą Nr IX.90.2015 Rady Miejskiej w Strumieniu z dnia 6 sierpnia 2015 r. w sprawie przystąpienia do sporządzenia miejscowego planu zagospodarowania przestrzennego dla części miejscowości Drogomyśl.

1.2 Cel, zakres pracy, powiązania z innymi dokumentami.

Celem niniejszego opracowania jest prognoza oddziaływania na środowisko dotycząca miejscowego planu zagospodarowania przestrzennego dla części miejscowości Drogomyśl obejmującego teren zlokalizowany w bezpośrednim sąsiedztwie skrzyżowania dróg: powiatowej DP-S2627 (ul. Główna) oraz krajowej DK 81 (ul. Wiślańska). Celem przedmiotowego projektu mpzp jest wprowadzenie dla obszaru opracowania terenów produkcyjno-usługowych.

Głównym celem prognozy jest wykazanie, jak określone w planie kierunki zagospodarowania przestrzennego wpłyną na środowisko oraz w jakim stopniu naruszają zasady prawidłowej gospodarki zasobami naturalnymi. Ze względu na dużą złożoność zjawisk przyrodniczych, ograniczony zakres rozpoznania środowiska oraz ogólny charakter dokumentów planistycznych, ocena potencjalnych przekształceń środowiska wynikających z projektowanego przeznaczenia terenu ma formę prognozy.

Rozwinięciem celu głównego prognozy są **cele szczegółowe**, do których zaliczyć można między innymi:

- 1) wyeliminowanie na etapie sporządzania planu, ustaleń sprzecznych z zasadami zrównoważonego rozwoju zarówno dla obszaru będącego przedmiotem opracowania jak i jego bezpośredniego otoczenia;
- 2) dokonanie oceny skutków oddziaływania na środowisko przyjętych kierunków zagospodarowania poprzez określenie wpływu nowego przeznaczenia terenów na poszczególne rodzaje użytkowania oraz określenie warunków zagospodarowania tych obszarów;
- 3) wykreowanie dla przedmiotowego opracowania planistycznego takich ustaleń, które umożliwią realizację zamierzonej działalności gospodarczej na analizowanym terenie przy jednoczesnym zachowaniu równowagi przyrodniczej i trwałości procesów przyrodniczych;
- 4) dokonanie oceny na ile zakładane ustalenia planu pozwolą na zachowanie istniejących wartości zasobów środowiska, na ile wzbogacą lub odtworzą obniżone, czy też zdegradowane wartości oraz w jakim stopniu spotęgują lub osłabią istniejące zagrożenia, a także na ile stwarzają możliwość pojawienia się nowych szans dla ukształtowania wyższej jakości środowiska.

Niniejsza prognoza przedstawia prawdopodobne skutki realizacji ustaleń planu na poszczególne elementy środowiska, w szczególności na ekosystemy, krajobraz, ludzi, dobra materialne oraz dobra kultury.

**PROGNOZA ODDZIAŁYWANIA NA ŚRODOWISKO MIEJSCOWEGO PLANU
ZAGOSPODAROWANIA PRZESTRZENNEGO DLA CZĘŚCI MIEJSCOWOŚCI DROGOMYŚL**

Zakres prognozy oddziaływania na środowisko ustaleń miejscowego planu zagospodarowania przestrzennego ustalony został zgodnie z zakresem rzeczowym określonym w art. 51 ust.2 ustawy z dnia 3 października 2008r. o udostępnieniu informacji o środowisku i jego ochronie, udziale społeczeństwa w ochronie środowiska oraz ocenach oddziaływania na środowisko (t.j. Dz. U. z 2013 r. poz. 1235).

Zakres prognozy został uzgodniony z Regionalnym Dyrektorem Ochrony Środowiska w Katowicach (pismem nr WOŚ.411.200.2015.AB z dnia 6 listopada 2015 r.) oraz z Państwowym Powiatowym Inspektorem Sanitarnym w Cieszynie (pismem nr ONS ZNS 522-2/7/15 z dnia 30 października 2015 r.)

Niniejszą prognozę sporządzono przy wykorzystaniu metod opisowych charakteryzujących oraz definiujących istniejący stan zasobów środowiska przy jednoczesnym uwzględnieniu przewidywanych znaczących oddziaływań oraz obszarów prawnie chronionych. Ocenę oddziaływań na poszczególne komponenty środowiska oraz analizy jakościowe oparto między innymi na danych państwowego monitoringu środowiska.

Przedmiotową prognozę sporządzono w oparciu i powiązaniu między innymi z następującymi dokumentami:

- Studium uwarunkowań i kierunków zagospodarowania przestrzennego gminy Strumięń, Pracownia Projektowa PRO-FORMA S.C., luty 2017 r., Uchwała Nr XXXI.273.2017 Rady Miejskiej w Strumieniu z dnia 28 lutego 2017r.;
- Opracowanie ekofizjograficzne dla miasta i gminy Strumięń, GEOLOGIC Sylwia i Tomasz Miłowscy, Rybnik, listopad 2011r.;
- Program ochrony środowiska dla gminy Strumięń na lata 2012-2015 z perspektywą do 2019 r., EKO-TEAM KONSULTING, Bielsko-Biała, lipiec 2012 r.;
- Miejscowy plan zagospodarowania przestrzennego dla części miejscowości Drogomyśl – projekt do fazy uzgodnień, Pracownia Projektowa PRO-FORMA S.C., Łukasz Mendrek, Rybnik, październik 2018 r.;
- Miejscowy plan zagospodarowania przestrzennego sołectwa Drogomyśl, uchwała Rady Miejskiej w Strumieniu Nr XV/131/2003 z dnia 30 października 2003 r.;
- Miejscowy plan zagospodarowania przestrzennego dla obszaru położonego w sołectwie Drogomyśl uchwała Rady Miejskiej w Strumieniu Nr XXXVI/259/2005 z dnia 29 czerwca 2005 r.;
- Program Ochrony Środowiska dla Województwa Śląskiego do roku 2013 z uwzględnieniem perspektywy do roku 2018, ATMOTERM S.A., Opole, Instytut Zrównoważonego Rozwoju Sp. z o.o., Białystok, marzec 2011 r.;
- Plan zagospodarowania przestrzennego Województwa Śląskiego 2020+, sierpień 2016 r., uchwała nr V/26/2/2016 Sejmiku Województwa Śląskiego z dnia 29 sierpnia 2016 r

1.3 Cele ochrony środowiska oraz sposoby ich realizacji w planie

W trakcie opracowywania ustaleń projektu planu kierowano się zasadą zrównoważonego rozwoju, zakładając w trakcie kreowania struktur przestrzennych ochronę i racjonalne kształtowanie cennych zasobów środowiska przyrodniczego.

W ustaleniach opracowywanego miejscowego planu zagospodarowania przestrzennego dla części miejscowości Drogomyśl powinny zostać uwzględnione priorytety w zakresie ochrony środowiska wynikające z dokumentów ustanowionych na szczeblu rządowym, samorządowym, porozumień międzynarodowych oraz projektów dokumentów i dyrektyw Unii Europejskiej.

1.4 Ustalenia oraz główne cele miejscowego planu zagospodarowania przestrzennego

W obszarze będącym przedmiotem opracowania obowiązują aktualnie dwa miejscowe plany zagospodarowania przestrzennego:

- 1)** Miejscowy plan zagospodarowania przestrzennego sołectwa Drogomyśl podjęty uchwałą Nr XV/131/2003 Rady Miejskiej w Strumieniu z dnia 30 października 2003 r. ogł. w Dzienniku Urzędowym Woj. Śląskiego Nr 13 poz. 517 z dnia 05.03.2004r. zgodnie, z którym fragment obszaru opracowania zlokalizowany jest w jednostkach strukturalnych **R**, **O2G**, oraz **O1G**.

*Dla terenu o symbolu **R** ustalenia planu stanowią:*

- 1. Przeznaczenie terenów - **uprawy polowe i ogrodnicze.***
- 2. Zasady zagospodarowania i ochrony:*
 - a) utrzymanie i ochrona gruntów ornych zaliczonych w większości do kompleksu rolniczej przydatności pszennego dobrego i zbożowo-pastewnego mocnego, o przewadze III i IV klasy bonitacyjnej,*
 - b) dopuszcza się zalesienie terenów rolnych, jeżeli jest to uzasadnione uwarunkowaniami przyrodniczymi lub ekonomicznymi,*
 - c) możliwość, zgodnie z ustawą o ochronie gruntów rolnych i leśnych, sytuowania zabudowy związanej z prowadzeniem gospodarstwa rolnego, w tym budynków mieszkalnych oraz innych budynków i urządzeń służących wyłącznie produkcji rolniczej oraz przetwórstwu rolno – spożywczemu, zgodnie z zasadami zagospodarowania dotyczącymi budynków indywidualnych określonymi w § 2.*
 - d) dopuszczenie możliwości lokalizacji dodatkowego budynku mieszkalnego na działce siedliskowej w zabudowie gospodarczej, wyłącznie dla poprawienia warunków mieszkaniowych rodziny, zgodnie z zasadami zabudowy określonymi w § 2.*
 - e) zakaz lokalizacji zabudowy nie związanej z inwestycjami określonymi w p. c) i d),*
 - f) obowiązek zachowania i ochrony zieleni śródpolnej,*
- 3. Zasady ochrony wartości kulturowych:*
 - a) ochrona terenu objętego strefą ochronną stanowiska archeologicznego **OW1** położonego między torem kolejowym a drogą O3Z(04167) zgodnie z zasadami określonymi w § 29 poz.3*

**PROGNOZA ODDZIAŁYWANIA NA ŚRODOWISKO MIEJSCOWEGO PLANU
ZAGOSPODAROWANIA PRZESTRZENNEGO DLA CZĘŚCI MIEJSCOWOŚCI DROGOMYŚL**

Dla terenu o symbolu **O2G** ustalenia planu stanowią:

1. Przeznaczenie terenu - **droga główna** wraz z urządzeniami infrastruktury technicznej:
 - a) droga powiatowa klasy G relacji Chybie – Drogomyśl - Pruchna oznaczona na rysunku planu symbolem **O2G**,
2. Usytuowanie drogi:
 - a) przekrój poprzeczny – jedna jezdnia, dwa pasy ruchu, jednostronny chodnik w terenach zabudowanych,
 - a) szerokość w liniach rozgraniczających drogi: min. 25 m.,
 - b) minimalna odległość zabudowy od krawędzi jezdni:
 - 20 mb poza obszarem zabudowanym,
 - 8 mb w obszarze zabudowanym.
3. Zasady zagospodarowania terenu i ochrony środowiska:
 - a) wymóg spełnienia norm dopuszczalnych emisji zanieczyszczeń pyłowych i gazowych,
 - b) obowiązek spełnienia norm dopuszczalnych hałasu na terenach chronionych akustycznie,
 - c) obowiązek odprowadzenia wód deszczowych w sposób zorganizowany, a w uzasadnionych wypadkach – ich oczyszczenia.
4. Obsługa komunikacyjna terenów położonych wzdłuż drogi, poprzez istniejące wjazdy lub wyznaczone przez administratora drogi włączenia dróg dojazdowych.

Dla terenu o symbolu **O1G** ustalenia planu stanowią:

1. Przeznaczenie terenu - **droga główna** wraz z urządzeniami infrastruktury technicznej:
 - a) droga krajowa relacji Skoczów – Katowice,
 - b) przekrój poprzeczny – dwie jezdnie, dwa pasy ruchu,
 - c) szerokość w liniach rozgraniczających drogi: min. 35 m.
2. Zasady zagospodarowania i ochrony środowiska:
 - a) wymóg spełnienia norm dopuszczalnych emisji zanieczyszczeń pyłowych i gazowych,
 - b) obowiązek spełnienia norm dopuszczalnych hałasu na terenach chronionych akustycznie,
 - c) obowiązek odprowadzenia wód deszczowych w sposób zorganizowany, a w uzasadnionych wypadkach – ich oczyszczenia.
3. Obsługa komunikacyjna terenów położonych wzdłuż drogi, wyłącznie poprzez istniejące wjazdy lub wyznaczone przez administratora drogi włączenia dróg zbiorczych,
 - a) minimalna odległość zabudowy od krawędzi jezdni:
 - 25 mb poza obszarem zabudowanym,
 - 10 mb w obszarze zabudowanym.

- 2)** Miejscowy plan zagospodarowania przestrzennego dla obszaru położonego w sołectwie Drogomyśl podjęty uchwałą Nr XXXVI/259/2005 Rady Miejskiej w Strumieniu z dnia 29 czerwca 2005 r. ogł. w Dzienniku Urzędowym Woj. Śląskiego Nr 98 poz. 2663 z dnia 10.08.2005 r. zgodnie, z którym fragment obszaru opracowania zlokalizowany jest w jednostce strukturalnej **17 a UP**, dla której ustalenia stanowią:

**PROGNOZA ODDZIAŁYWANIA NA ŚRODOWISKO MIEJSCOWEGO PLANU
ZAGOSPODAROWANIA PRZESTRZENNEGO DLA CZĘŚCI MIEJSCOWOŚCI DROGOMYŚL**

1. *Przeznaczenie podstawowe terenu – **zabudowa usługowa i produkcyjna:***
 - a) *usługi komercyjne;*
 - b) *obiekty i urządzenia związane z komunikacją drogową i obsługą podróżnych, hotel, motel itp.;*
 - c) *hurtownie, centra magazynowo-dystrybucyjne, składy, obiekty wystawiennicze itp.;*
 - d) *obiekty produkcyjne.*
2. *Przeznaczenie dopuszczalne:*
 - a) *mieszkania wbudowane w obiekty przeznaczone pod usługi;*
 - b) *zielen o funkcji izolacyjnej;*
 - c) *ulice i drogi wewnętrzne;*
 - d) *parkingi;*
 - e) *obiekty i urządzenia infrastruktury technicznej, w tym stacje bazowe telefonii cyfrowej;*
 - f) *zakaz lokalizacji odrębnej zabudowy mieszkaniowej.*

W opracowywanym miejscowym planie zagospodarowania przestrzennego dla części miejscowości Drogomyśl zgodnie z projektem z września 2018 r. zaprojektowano następujące rodzaje przeznaczenia oraz funkcje terenu: PU, KDZ, KDGP, dla których ustalenia stanowią:

„1. Wyznacza się teren produkcyjno-usługowy oznaczony na rysunku planu symbolem **PU**, dla którego:

- 1) *ustala się przeznaczenie podstawowe: zabudowa produkcyjno-usługowa;*
- 2) *dopuszcza się:*
 - a) *garaże, obiekty zaplecza technicznego, magazynowego, składowego, socjalnego, sanitarnego i biurowego jako niezbędne uzupełnienie obiektów produkcyjno-usługowych;*
 - b) *drogi wewnętrzne, dojścia, dojazdy, miejsca postojowe, place manewrowe;*
 - c) *zielen izolacyjną, ozdobną i urządzoną;*
 - d) *sieci, urządzenia i obiekty infrastruktury technicznej;*
- 3) *ustala się parametry, wskaźniki i zasady kształtowania zabudowy i zagospodarowania terenów:*
 - a) *minimalny wskaźnik intensywności zabudowy: 0,1;*
 - b) *maksymalny wskaźnik intensywności zabudowy: 0,9;*
 - c) *maksymalna powierzchnia zabudowy: 60% powierzchni działki;*
 - d) *minimalny udział powierzchni biologicznie czynnej: 15% powierzchni działki;*
 - e) *maksymalna szerokość elewacji frontowej: 220m*
 - f) *nieprzekraczalna linia zabudowy – zgodnie z rysunkiem planu.*
- 4) *ustala się powierzchnię nowo wydzielanej działki ewidencyjnej nie mniejszą niż 2000 m²;*
- 5) *ustalenia pkt. 4 nie dotyczą: regulacji granic, powiększenia działki sąsiedniej, dojść, dojazdów, dróg wewnętrznych, infrastruktury technicznej.*

**PROGNOZA ODDZIAŁYWANIA NA ŚRODOWISKO MIEJSCOWEGO PLANU
ZAGOSPODAROWANIA PRZESTRZENNEGO DLA CZĘŚCI MIEJSCOWOŚCI DROGOMYŚL**

2. Wyznacza się teren drogi publicznej zbiorczej oznaczony na rysunku planu symbolem **KDZ**, dla którego:
- 1) ustala się przeznaczenie podstawowe: droga publiczna – zbiorcza;
 - 2) dopuszcza się:
 - a) urządzenia ochrony środowiska;
 - b) ciągi piesze, ścieżki rowerowe;
 - c) zieleń;
 - d) sieci, urządzenia i obiekty infrastruktury technicznej;
 - 3) ustala się parametry i zasady zagospodarowania terenów dla drogi oznaczonej symbolem: **KDZ** (której część znajduje się poza granicami planu):
 - a) możliwość przebudowy, modernizacji i rozbudowy jako drogi publicznej klasy **Z**;
 - b) szerokość w liniach rozgraniczających: 20 m;
 - c) dopuszcza się inne szerokości drogi w liniach rozgraniczających, zgodnie z rysunkiem planu oraz przepisami odrębnymi dotyczącymi dróg publicznych.
3. Wyznacza się teren drogi publicznej głównej ruchu przyspieszonego oznaczony na rysunku planu symbolem: **KDGP 1, KDGP**, dla których:
- 1) ustala się przeznaczenie podstawowe: drogi publiczne - główne ruchu przyspieszonego;
 - 2) dopuszcza się:
 - a) urządzenia ochrony środowiska;
 - b) ciągi piesze, ścieżki rowerowe;
 - c) zieleń;
 - d) sieci, urządzenia i obiekty infrastruktury technicznej;
 - 3) ustala się parametry i zasady zagospodarowania terenów dla dróg oznaczonych symbolami: **KDGP 1, KDGP 2** (których części znajdują się poza granicami planu):
 - a) możliwość przebudowy, modernizacji i rozbudowy jako drogi publicznej klasy **GP**;
 - b) szerokość w liniach rozgraniczających: 35 m;
 - c) dopuszcza się inne szerokości drogi w liniach rozgraniczających, zgodnie z rysunkiem planu oraz przepisami odrębnymi dotyczącymi dróg publicznych."

1.5. Ogólna charakterystyka obszaru opracowania

Obszar będący przedmiotem opracowania zajmuje powierzchnię ~ 5,11 ha co stanowi 0,35% ogólnej powierzchni miejscowości Drogomyśl. Aktualnie teren ten użytkowany jest rolniczo, jako tereny łąk i pastwisk. Dodatkowo w obszarze opracowania występuje wewnętrzna droga dojazdowa. Całość terenu otoczona jest trwałym ogrodzeniem. Przedmiotowy obszar obejmuje teren graniczący bezpośrednio ze skrzyżowaniem dróg: powiatowej DP-S2627 (ul. Główna) oraz krajowej DK 81 (ul. Wiślańska). W pobliżu jego północnej granicy występuje zabudowa mieszkaniowa jednorodzinna. Od zachodu graniczy z terenami użytkowymi rolniczo.

Przedmiotowy obszar znajduje się w odległości:

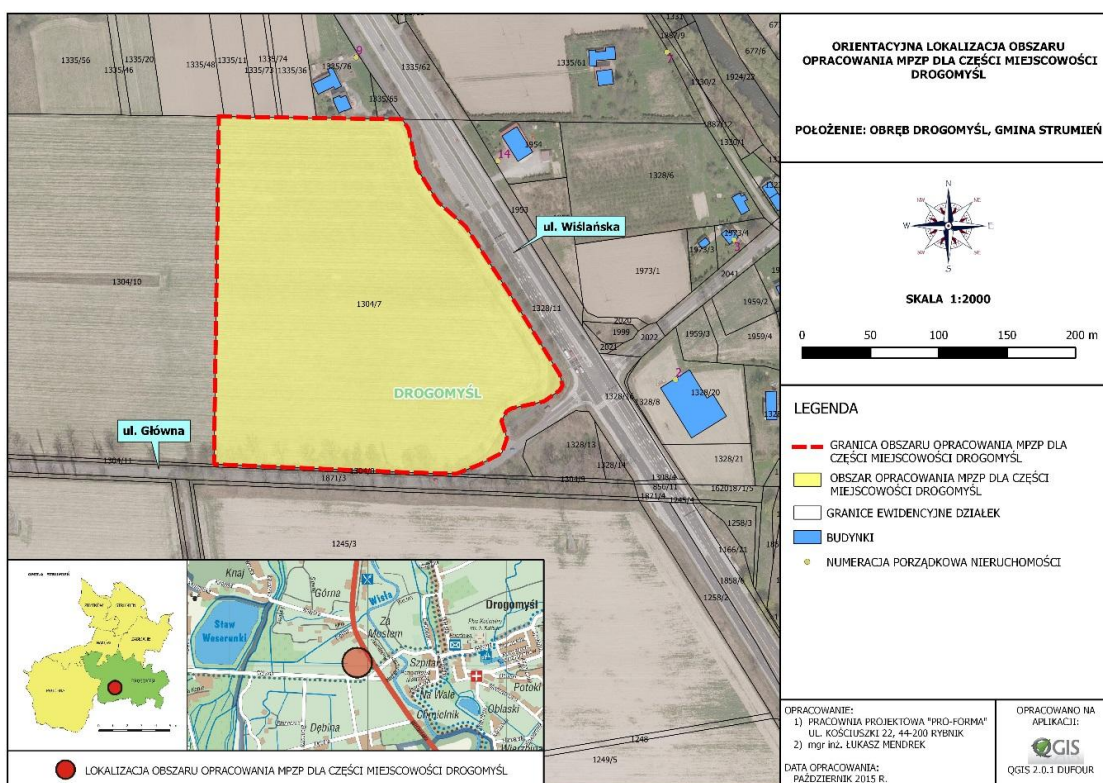
- ~ 50 km od stolicy województwa – Katowic;
- ~ 8,0 km od centrum miasta Strumień;

PROGNOZA ODDZIAŁYWANIA NA ŚRODOWISKO MIEJSCOWEGO PLANU ZAGOSPODAROWANIA PRZESTRZENNEGO DLA CZĘŚCI MIEJSCOWOŚCI DROGOMYSŁ

Wprowadzenie funkcji produkcyjno-usługowej dla obszaru opracowania ma na celu umożliwienie firmie „MOKATE” SA będącej właścicielem tego terenu realizacji zamierzenia inwestycyjnego polegającego na utworzeniu centrum produkcyjno-logistyczno-usługowe związane bezpośrednio z działalnością firmy „MOKATE” SA stanowiąc uzupełnienie zakładów zlokalizowanych w Ustroniu i Żorach. Powstanie niniejszego zakładu zapewni dalszy rozwój firmy.

Całość terenu opracowania znajduje się w obszarze specjalnej ochrony ptaków Natura 2000 – „Dolina Górnej Wisły”. Na analizowanym terenie **nie występują**: złoża, obszary i tereny górnicze, zjawiska osuwiskowe, obiekty wpisane do rejestru zabytków jak również nie występują żadne stanowiska archeologiczne.

Południowa część obszaru objętego planem przylega do strefy ochrony konserwatorskiej B. Wzdłuż południowej granicy obszaru objętego planem wzdłuż ul. Głównej występuje starodrzew w postaci alei przydrożnej. Dla alei drzew obowiązuje nakaz ochrony drzewostanu, pielęgnacja starodrzewu oraz uzupełnień i nasadzeń alejowych z zachowaniem doboru gatunkowego.



Rysunek nr 1. Lokalizacja obszaru opracowania – opracowanie własne.

2. Charakterystyka środowiska terenu objętego ustaleniami planu

2.1 Położenie fizyczno-geograficzne

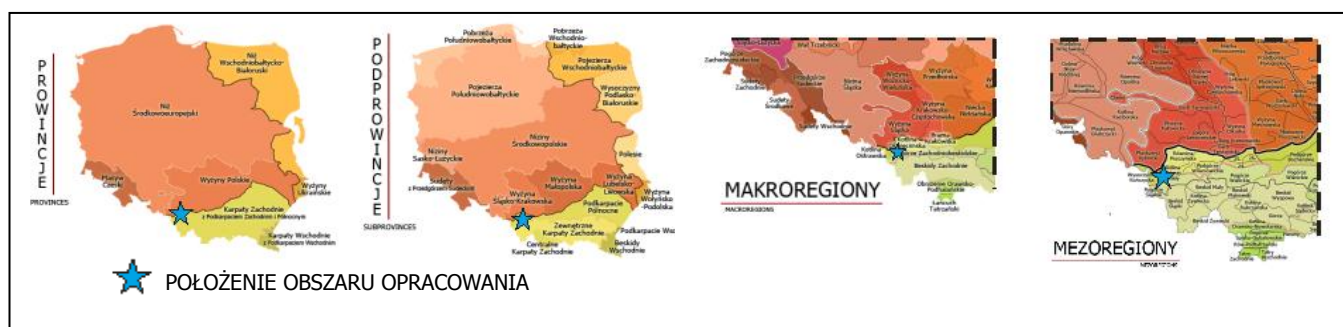
Obszar będący przedmiotem opracowania zlokalizowany jest w południowej części miejscowości Drogomyśl wchodzącej w skład miejsko – wiejskiej gminy Strumień. Gmina Strumień umiejscowiona jest w południowej części województwa śląskiego, stanowiąc

PROGNOZA ODDZIAŁYWANIA NA ŚRODOWISKO MIEJSCOWEGO PLANU ZAGOSPODAROWANIA PRZESTRZENNEGO DLA CZĘŚCI MIEJSCOWOŚCI DROGOMYŚL

jednocześnie najbardziej na północ wysunięty fragment powiatu cieszyńskiego. Gminę Strumień tworzą miasto Strumień oraz sołectwa: Bąków, Drogomyśl, Pruchna, Zabłocie, Zabłocie Solanka oraz Zbytków. Obszar będący przedmiotem opracowania zajmuje powierzchnię około ~ 5,11 ha i położony jest na wysokości około 262,5 m n.p.m.

Według podziału na jednostki fizyczno-geograficzne J. Kondrackiego¹ analizowany obszar znajduje się w:

- prowincji – Karpaty Zachodnie;
- podprowincji – Północne Podkarpacie;
- makroregionu – Kotlina Oświęcimska;
- mezoregionu – Dolina Górnej Wisły.



Rysunek nr 2. Położenie obszaru opracowania wg jednostek fizyczno-geograficznych (oprac. wł.).

Geograficzne położenie środka obszaru opracowania wyznaczają następujące współrzędne geograficzne:

- 49°52'06" N
- 18°44'40" E

2.2 Budowa Geologiczna

Obszar gminy Strumień wraz z terenem opracowania pod względem budowy tektonicznej zlokalizowany jest w południowo-zachodniej, brzeżnej części niecki górnośląskiej zwanej zapadliskiem przedkarpackim, która wypełniona jest karbońskimi osadami węglonośnymi złożonymi głównie z piaskowców i łupków z wkładkami i pokładami węgla kamiennego. Na warstwach Karbońskich zalega warstwa osadów mioceńskich wykształconych głównie w postaci ilów i warstw piaszczystych. Miąższość warstwy mioceńskiej dochodzi do 600-800 m. Na warstwach tych występują utwory czwartorzędowe reprezentowane przez: osady piaszczysto- gliniaste związane z działalnością akumulacyjną rzek (budują podłoże do głębokości 20-40 m) oraz osady związane z działalnością lodowców: piaski i żwiry wodnolodowcowe oraz lessy i gliny lessopodobne². Analizowany obszar nie ma predyspozycji do powstawania osuwisk.

Na terenie gminy Strumień, poza terenem objętym projektem planu, występują udokumentowane złoża surowców naturalnych, tj.: węgla kamiennego, torfu, kruszyw naturalnych, surowców ilastych ceramiki budowlanej oraz wód leczniczych³.

¹ Kondracki J. Geografia Regionalna Polski, PWN, Warszawa 2001 r.

² Mapa Geologiczna Polski w skali 1:200000, ark. Cieszyn, WG 1983 r.

³ Opracowanie Ekofizjograficzne dla miasta i gminy Strumień, listopad 2011 r.

2.3 Wody Powierzchniowe

Na terenie Gminy Strumień występuje bogata sieć hydrograficzna. Główną oś hydrologiczną gminy Strumień stanowi rzeka Wisła, która tuż za jej północno-wschodnią granicą tworzy zbiornik Goczałkowicki. Bogata sieć hydrograficzna tworzona jest przez drobne ciek, będące zwykle pierwszorzędnymi dopływami Wisły (lewobrzeżne dopływy: Knajka z jej dopływami: Skotnica, Dopływ z Pruchnej, Stara Knajka z Dopływem z Bąkowa i Strumień oraz prawobrzeżne: Młynówka Drogomyska i Młynówka 2). Dwa ciek występujące w gminie Strumień zaliczone zostały do zlewni rzeki Odry są to Pielgrzymówka i Pruchnianka. Sieć hydrograficzną uzupełniają liczne kanały i rowy melioracyjne związane przede wszystkim z systemami doprowadzania wody do licznych stawów hodowlanych. Zdecydowana większość gminy przynależy do zlewni Wisły. Wododział I rzędu pomiędzy zlewniami Wisły i Odry przebiega w pobliżu zachodniej granicy gminy Strumień.

W odległości około 220 m od obszaru opracowania przepływa rzeka Wisła.

Zgodnie z danymi zawartymi na mapach zagrożenia powodziowego oraz mapach ryzyka powodziowego fragment terenu opracowania znajduje się w zasięgu obszarów:

- 1) szczególnego zagrożenia powodzią, na których prawdopodobieństwo wystąpienia powodzi jest średnie i wynosi raz na 100 lat. (Q 1%)⁴;
- 2) na którym prawdopodobieństwo wystąpienia powodzi jest niskie i wynosi raz na 500 lat (Q 0,2%)⁵ lub na których istnieje prawdopodobieństwo wystąpienia zdarzenia ekstremalnego;
- 3) obejmujących tereny narażone na zalanie w przypadku zniszczenia lub uszkodzenia wału przeciwpowodziowego.

2.4 Wody podziemne

Według Mapy Hydrogeologicznej w skali 1:200.000 ark. Cieszyn, analizowany obszar wchodzi w skład: przedkarpackiego regionu hydrogeologicznego XXII, podregionu przedkarpacko – śląskiego XXII 7, w którym główny poziom użytkowy wód podziemnych znajduje się w utworach czwartorzędowych. Według Mapy hydrogeologicznej Polski w skali 1:50000 na zdecydowanej większości powierzchni gminy występują użytkowe czwartorzędowe poziomy wodonośne.⁶ Czwartorzędowe piętro wodonośne budują osady rzeczne doliny Wisły i jej dopływów. Wykształcone są one w postaci otczaków oraz żwirów i piasków, poza korytami górne partie żwirów i piasków bywają niekiedy zaglinione. Miąższość utworów czwartorzędowych dochodzi do 10 metrów.

Zasilanie wód podziemnych odbywa się poprzez bezpośrednią infiltrację opadów atmosferycznych, a także infiltrację wód powierzchniowych (cieków). W związku z brakiem własności retencyjnych w tych utworach poziom wodonośny w sąsiedztwie rzek uzależniony jest ściśle od jej stanów. Poziom wodonośny występuje na ogół na głębokości 5 – 15 m poniżej powierzchni terenu. Wody omawianego poziomu związane z utworami terasowymi (holocenijskimi) i wodnolodowcowymi stanowią ciągły horyzont o charakterze swobodnym.

Według podziału Polski na jednolite części wód podziemnych analizowany teren

⁴ Hydroportal, ISOK, <http://mapy.isok.gov.pl/imap/>

⁵ Hydroportal, ISOK, <http://mapy.isok.gov.pl/imap/>

⁶ Mapa hydrogeologiczna w skali 1:50000, ar. M-34-74-A Zebrzydowice oraz M-34-74-Pszczyna, PIG 2000

PROGNOZA ODDZIAŁYWANIA NA ŚRODOWISKO MIEJSCOWEGO PLANU ZAGOSPODAROWANIA PRZESTRZENNEGO DLA CZĘŚCI MIEJSCOWOŚCI DROGOMYŚL

znajduje się w JCWPd nr 142. Według mapy wstępnej waloryzacji głównych zbiorników wód podziemnych (Skrzypczak 2003) oraz Rozporządzenia Rady Ministrów z dnia 27 czerwca 2006 r. w sprawie przebiegu granic obszarów dorzeczy i regionów wodnych (Dz. U. 2006 nr 126 poz. 878) na analizowanym terenie brak jest głównych zbiorników wód podziemnych.

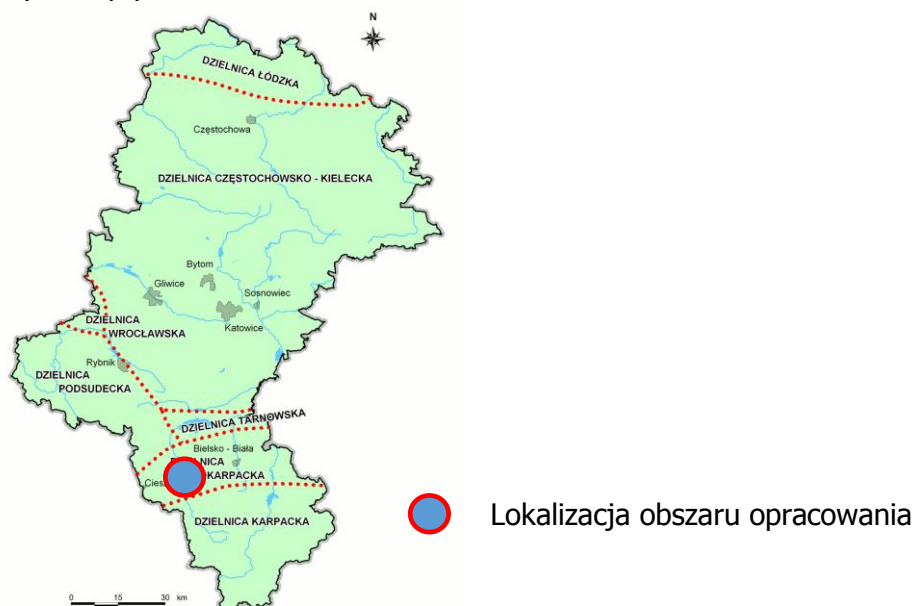
2.5 Warunki klimatyczne

Według regionalizacji rolniczo-klimatycznej R. Gumińskiego⁷, zmodyfikowanej przez J. Kondrackiego, gmina Strumień położona jest u styku trzech regionów, nazwanych dzielnicami tj.: tarnowskiej, podkarpackiej, podsudeckiej.

Parametry charakteryzujące warunki klimatyczne dla obszaru opracowania:

- średnia temperatura roku: **7,8°C**;
- średnia roczna suma opadów ok. **800 mm**;
- średnia temperatura lipca: ok. **17°C**;
- średnia temperatura stycznia: **3°C**;
- średnie prędkości wiatrów: **2.2 – 2.5 m/s**;
- przeważające kierunki wiatrów: **południowe i zachodnie**;
- dni bezwietrzne: **30%**;
- długość zalegania pokrywy śnieżnej: ok. **80 dni**;
- długość okresu wegetacyjnego: **200 – 220 dni**;
- średnia wartość nasłonecznienia: ok. **4 h/dobę**.

Na terenie gminy wyróżniono topoklimaty rolnicze, leśne i obszarów zabudowanych. Ze względu na dużą ilość cieków i zbiorników wodnych na wymienione wyżej topoklimaty często nakłada się topoklimat dolin rzecznych (obszar predysponowany do tworzenia się zastoisk chłodnego powietrza i mgieł). W szczególności należy tu wyróżnić szeroką dolinę Wisły wraz z dolinami jej bocznych dopływów.



Rysunek nr 3. Położenie obszaru opracowania wg regionalizacji rolniczo-klimatycznej.

⁷ <http://www.2007.przyroda.katowice.pl/klimat.html>

2.6 Ukształtowanie powierzchni

Duża część gminy, miejscowości Drogomyśl oraz cały obszar opracowania położone są w dolinie rzeki Wisły. Rzeźba terenu jest mało urozmaicona, reprezentuje typ równiny krajobrazu den dolin i równin akumulacyjnych. Rzeźba terenu nie stanowi żadnego ograniczenia dla realizacji zabudowy.

Obszar będący przedmiotem opracowania (południowa część miejscowości Drogomyśl, bezpośrednie sąsiedztwo skrzyżowania ul. Głównej z ul. Wiślańską) cechuje: niemal całkiem płaskie ukształtowanie powierzchni oraz rolnicze wykorzystanie. Rzędne terenu kształtują się na poziomie od 262,3 m n.p.m. do 263,4 m n.p.m.

2.7 Gleby

Cechą charakterystyczną gminy Strumień, jest jej rolniczy charakter. Na podstawie analizy danych operatu ewidencji gruntów i budynków, (zgodnie ze stanem na dzień 01.07.2017 r.) ustalono iż, 72,4% powierzchni gminy stanowią grunty pozostające w gospodarowaniu rolnym. Na terenie Drogomyśla w ten sposób użytkowanych jest 74,7% terenów. Szczegółowe zestawienie użytkowania gruntów przedstawiono w tabeli nr 1.

W strukturze użytkowania zdecydowanie przeważają grunty orne, które stanowią 47% powierzchni gminy i 48,0% powierzchni sołectwa Drogomyśl. Mniejszy udział w użytkowaniu zajmują łąki (odpowiednio 7,95 % i 5,23%) oraz pastwiska (9,37% i 9,85%). Stosunkowo duży jest udział stawów hodowlanych. Na terenie gminy zajmują one około 265,7 ha, co stanowi 4,54% jej powierzchni. Odpowiednio na terenie Drogomyśla jest to 121,1 ha, co stanowi 8,24% powierzchni sołectwa. Lasy w gminie Strumień zajmują ok. 870,0 ha, co stanowi ok. 14,87% powierzchni gminy. Na terenie Drogomyśla udział lasów jest jeszcze mniejszy, zajmują one, bowiem powierzchnię 179,75 ha, co stanowi 12,24% powierzchni miejscowości. Niewielki jest również udział zadrzewień, które zajmują tylko 13,62 ha gminy w tym 2,7771 w Drogomyślu. Wszystkie powierzchnie leśne i zadrzewione zajmują więc ok. 15,1% powierzchni gminy, co jest wynikiem o ponad połowę mniejszym niż średnia województwa (31,8%).

2.8 Zasoby naturalne

Na terenie gminy Strumień występują udokumentowane złoża: węgla kamiennego, torfu, kruszyw naturalnych, surowców ilastych ceramiki budowlanej oraz wód leczniczych.

W obszarze opracowania nie występują żadne udokumentowane złoża kopalnin, obszary oraz tereny górnicze.

**PROGNOZA ODDZIAŁYWANIA NA ŚRODOWISKO MIEJSCOWEGO PLANU
ZAGOSPODAROWANIA PRZESTRZENNEGO DLA CZĘŚCI MIEJSCOWOŚCI DROGOMYŚL**

Grupa użytków gruntowych	Rodzaj użytku gruntowego	Oznaczenie	Miasto Strumień		Gmina Strumień - obszar wiejski		Sołectwo Drogomyśl		Gmina Strumień		
			Pow. [ha]	Udział pow. [%]	Pow. [ha]	Udział pow. [%]	Pow. [ha]	Udział pow. [%]	Pow. [ha]	Udział pow. [%]	
użytki rolne	Grunty orne	R	257,2737	40,87	2494,8772	47,78	705,4468	48,02	2752,1509	47,04	
	Sady	S	1,872	0,30	12,9942	0,25	1,7594	0,12	14,8662	0,25	
	Łąki trwałe	Ł	84,7907	13,47	380,4854	7,29	76,8435	5,23	465,2761	7,95	
	Pastwiska trwałe	Ps	40,2651	6,40	508,0993	9,73	144,646	9,85	548,3644	9,37	
	Użytki rolne zabudowane	Br	13,6955	2,18	161,6708	3,10	42,2864	2,88	175,3663	3,00	
	Grunty pod stawami	Wsr	35,8948	5,70	229,8397	4,40	121,0729	8,24	265,7345	4,54	
	Rowy	W	2,0613	0,33	15,5302	0,30	4,8086	0,33	17,5915	0,30	
	użytki rolne razem		435,8531	69,23	3803,4968	72,84	1096,8636	74,66	4239,3499	72,45	
	Grunty leśne oraz zadrzewione i zakrzewione	Lasy	Ls	22,4066	3,56	847,5976	16,23	179,7531	12,24	870,0042	14,87
		Grunty Zadrzewione i zakrzewione	Lz	5,5105	0,88	8,1178	0,16	2,7771	0,19	13,6283	0,23
Grunty zabudowane i zurbanizowane	Grunty zadrzewione i zakrzewione razem		27,9171	4,43	855,7154	16,39	182,5302	12,42	883,6325	15,10	
	Tereny mieszkaniowe	B	47,9905	7,62	182,1845	3,49	43,7499	2,98	230,175	3,93	
	Tereny przemysłowe	Ba	25,8261	4,10	9,8913	0,19	3,2611	0,22	35,7174	0,61	
	Inne tereny zabudowane	Bi	18,6457	2,96	29,8583	0,57	7,5498	0,51	48,504	0,83	
	Zurbanizowane tereny niezabudowane	Bp	0,7468	0,12	13,6246	0,26	4,8285	0,33	14,3714	0,25	
	Tereny rekreacyjno – wypoczynkowe	Bz	7,4963	1,19	4,5654	0,09	1,8378	0,13	12,0617	0,21	
	Drogi	dr	29,0495	4,61	196,0785	3,76	60,9502	4,15	225,128	3,85	
	Tereny kolejowe	Tk	8,3288	1,32	55,5159	1,06	18,8161	1,28	63,8447	1,09	
	Inne tereny komunikacyjne	Ti	0,3214	0,05	0,0907	0,00	0	0,00	0,4121	0,01	
	Grunty przeznaczone pod budowę dróg publicznych lub linii kolejowych	Tp	0	0,00	0,3095	0,01	0,2788	0,02	0,3095	0,01	
	Grunty zabudowane i zurbanizowane razem		138,4051	21,99	492,1187	9,42	141,2722	9,62	630,5238	10,78	
	Mieuzytki		1,6176	0,26	5,0115	0,10	0,7004	0,05	6,6291	0,11	
	Grunty pod wodami	Grunty pod wodami powierzchniowymi płynącymi	Wp	25,5061	4,05	51,6674	0,99	37,1087	2,53	77,1735	1,32
Grunty pod wodami powierzchniowymi stojącymi		Ws	0	0,00	9,8678	0,19	9,8678	0,67	9,8678	0,17	
Tereny różne	Grunty pod wodami razem		25,5061	4,05	61,5352	1,18	46,9765	3,20	87,0413	1,49	
	Tereny różne	Tr	0,2376	0,04	3,7733	0,07	0,7542	0,05	4,0109	0,07	
		Σ	629,5366	100,00	5221,6509	100,00	1469,0971	100,00	5851,1875	100,00	

Tabela nr 1. Szczegółowe zestawienie sposobu użytkowania gruntów.

2.9 Środowisko przyrodnicze

Analizowany teren z uwagi na rolniczy sposób wykorzystania cechuje się niemal całkowitym przekształceniem antropogenicznym. W obszarze opracowania nie występują tereny cenne przyrodniczo. W bezpośrednim sąsiedztwie obszaru opracowania występują tereny pełniące funkcję: zabudowy mieszkaniowej, produkcji rolniczej oraz tereny obsługi komunikacyjnej. Jedynie przylegający do południowej granicy obszaru opracowania starodrzew w postaci alei przydrożnej może stanowić element potencjalnie cenny przyrodniczo uwagi na możliwe miejsce do odpoczynku oraz lęgu ptaków. Obszar opracowania zaliczany jest do grupy krajobrazów kulturowych.

2.10 Obszary chronione i obiekty przyrodnicze podlegające ochronie

Na terenie gminy Strumień występują dwa obszary ochrony przyrody w ramach sieci Natura 2000 (obszar specjalnej ochrony ptaków – „Dolina Górnej Wisły” oraz specjalny obszar ochrony siedlisk – „Pierściec”) oraz osiem pomników przyrody. Poza tymi elementami nie występują żadne inne formy ochrony przyrody w rozumieniu art. 6 ust.1 ustawy o ochronie przyrody (Dz. U. 2016, poz. 2134 ze zm).

Teren będący przedmiotem opracowania znajduje się w całości w obszarze specjalnej ochrony ptaków Natura 2000 „Dolina Górnej Wisły” (kod PLB240001) wprowadzonego na podstawie rozporządzenia Ministra Środowiska z dnia 21 lipca 2004 roku w sprawie obszarów specjalnej ochrony ptaków (Dz. U. nr 229 poz. 2312).⁸

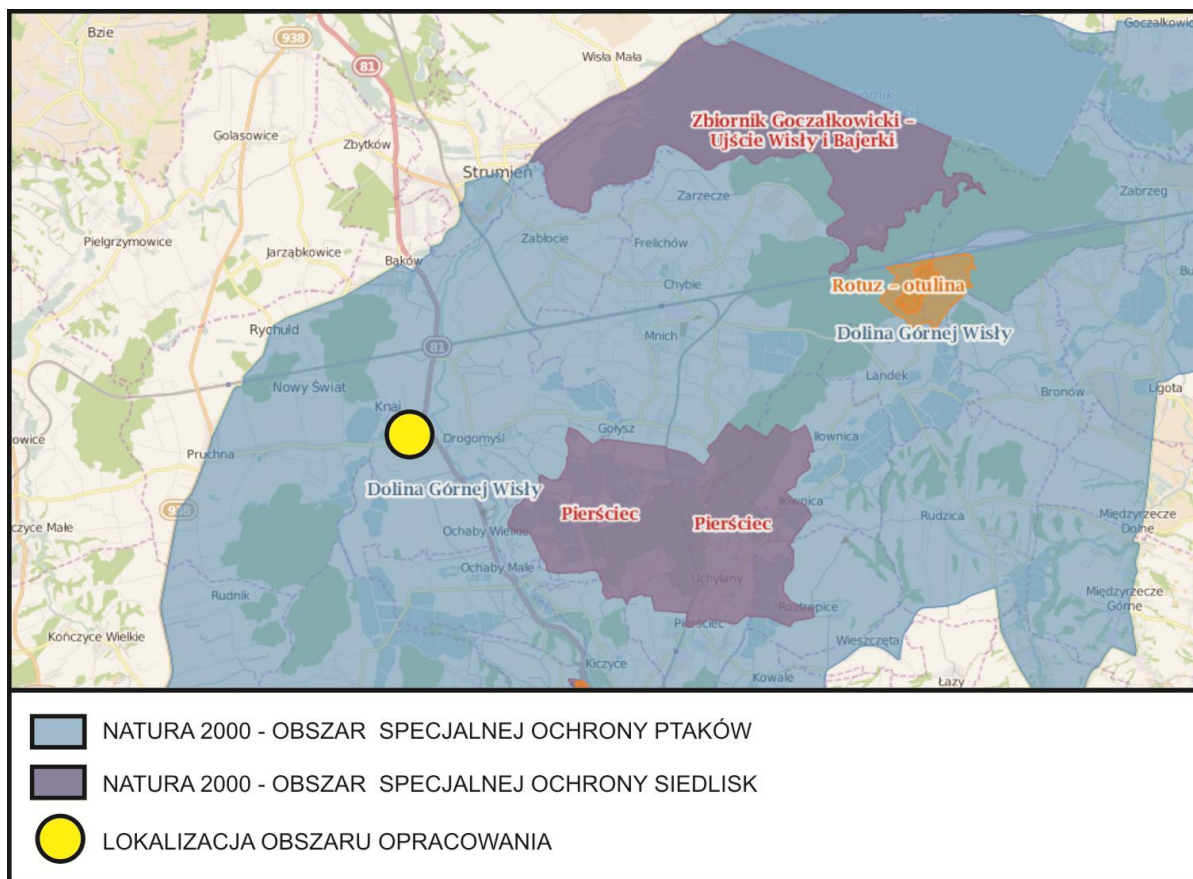
Dolina Górnej Wisły stanowi ostoję ptasią o randze europejskiej. Jest ważnym miejscem lęgowym dla wielu rzadkich ptaków wodno-błotnych oraz jednym ze strategicznych miejsc odpoczynku podczas ich jesiennych i wiosennych wędrówek. Gatunki te przyciąga tutaj obfitość pokarmu oraz duża różnorodność miejsc do zakładania gniazd, jaką mogą znaleźć na stawach rybnych. Występuje tu, co najmniej 29 gatunków ptaków z załącznika I Dyrektywy Ptasiej oraz 8 gatunków z Polskiej Czerwonej Księgi (PCK).

W okresie lęgowym obszar zasiedla co najmniej 1% populacji krajowej następujących gatunków ptaków: bączek, bąk, dzierzba czarnoczelna, mewa czarnogłowa, rybitwa białowąsa, rybitwa rzeczna, rybitwa czarna, szablodziób, ślepowron, cyranka, czernica, kokoszka, krakwa, krwawodziób, perkoz dwuczuby, płaskonos, sieweczka rzeczna, śmieszka, zauszniak. W stosunkowo wysokim zagęszczeniu występują: bocian biały, muchołówka białoszyja, krzyżówka, głowienka, łyska, perkoz. W okresie wędrówek występuje, co najmniej 1% populacji szlaku wędrówkowego perkoz dwuczuby, czapli białej i płaskonosą.⁹

⁸ <http://www.geoportal.rdos.katowice.pl>

⁹ Waloryzacja przyrodnicza obszaru Natura 2000 „Dolina Górnej Wisły”, Ogólnopolskie Towarzystwo Ochrony Ptaków, Bytom-Katowice 2006 r.

PROGNOZA ODDZIAŁYWANIA NA ŚRODOWISKO MIEJSCOWEGO PLANU ZAGOSPODAROWANIA PRZESTRZENNEGO DLA CZĘŚCI MIEJSCOWOŚCI DROGOMYSŁ



Rysunek nr 4. Położenie obszaru opracowania na tle obszarów chronionych.

Do zasobów przyrodniczych gminy Strumień podlegających ochronie należą ponadto:

- lasy stanowiące własność Skarbu Państwa będące w zarządzie PGL LP – Nadleśnictwo Ustroń uznane za ochronne i objęte Leśnym Kompleksem Promocyjnym „Lasy Beskidu Śląskiego” (zarządzenie nr 30 Dyrektora Generalnego Lasów Państwowych – 1994)¹⁰;
- korytarz ekologiczny: Ptaki „Dolina Górnej Wisły”, status - ponadregionalny.¹¹, którego granice obejmują obszar całej gminy Strumień wraz z terenem opracowania.

Na analizowanym terenie ani w jego bezpośrednim sąsiedztwie nie stwierdzono, stanowisk gatunków chronionych ani szczególnie cennych siedlisk przyrodniczych.

2.11 Krajobraz

Gmina Strumień posiada specyficzne walory krajobrazowe. Położenie w płaskiej dolinie rzeki Wisły skutkuje brakiem szczególnych dominant krajobrazowych oraz brakiem większych przewyższeń (punktów widokowych). Głównym elementem krajobrazu jest bliskość Beskidów, których grań oraz poszczególne szczyty rysują się na horyzoncie od strony południowej. Ciekawymi elementami krajobrazu są otwarcia widokowe na licznie występujące

¹⁰ Regionalna Dyrekcja Lasów Państwowych w Katowicach, Nadleśnictwo Ustroń, Planu Urządzenia Lasu

¹¹ <http://www.geoportal.rdos.katowice.pl>

**PROGNOZA ODDZIAŁYWANIA NA ŚRODOWISKO MIEJSCOWEGO PLANU
ZAGOSPODAROWANIA PRZESTRZENNEGO DLA CZĘŚCI MIEJSCOWOŚCI DROGOMYŚL**

stawy hodowlane. Dominującą formę zabudowy w gminie Strumień stanowi budownictwo jednorodzinne i zagrodowe.

Analizowany obszar z uwagi na występujące w nim tereny łąk zalicza się do krajobrazu wiejskiego, rolniczego. W jego pobliżu występuje rozproszona zabudowa mieszkaniowa jednorodzinna, obiekt handlowy oraz teren komunikacji drogowej. Na analizowanym terenie nie występują szczególne walory krajobrazowe.

2.12 Zabytki i obiekty kulturowe podlegające ochronie

Na terenie gminy Strumień występują następujące elementy i obiekty kulturowe podlegające ochronie:

- 1) Obszary, założenia i obiekty wpisane do rejestru zabytków województwa śląskiego

Wykaz założeń – obszarów oraz obiektów wpisanych do rejestru zabytków województwa śląskiego		
Lp	Miejscowość	Założenie – obszar, obiekt
1	Drogomyśl	Kościół ewangelicki, mur. XVII w., Nr rej.140/60
2	Drogomyśl	Dawny zajazd, ul. Główna 13, nr rej. A – 141/60
3	Drogomyśl	Dawna obora, obecnie stajnia, ul. Modrzewiowa 4, nr rej. A – 143/60
4	Drogomyśl	Zespół parkowo – dworski, ul. Modrzewiowa 1, mur. ,pocz. XVIII w., nr rej. A – 430/86/90
5	Pruchna	Kaplica p.w. św. Józefa, mur., XIX w., Nr rej. A – 310/78
6	Pruchna	Kościół Zmartwychwstania Pańskiego, ewangelicko – augsburski, ul. Główna 66, nr rej. A – 391/12
7	Pruchna	Budynek mieszkalny, ul. Główna 62 (d. Nr 20) mur., XVIII / XIX w., nr rej. 939/68
8	Pruchna	Budynek mieszkalny, ul. Główna 2 (d. Nr 42), mur., XVIII XIX w., Nr rej. 940/68
9	Strumień	Układ urbanistyczny Strumienia z końca XV w., Nr rej. A - 391/81
10	Strumień	Kościół parafialny p.w. św. Barbary, mur. Barokowy z 1790 r., nr rej. A - 354/78
11	Strumień	Ratusz, Rynek 4, mur. Barokowy, XVIII w., Nr rej. A – 351/78
12	Strumień	Dawny Zamek, ul. Londzina 56, mur., XVII w., Nr rej. 184/60
13	Strumień	Budynek mieszkalny, ul. Londzina 3 (d. Nr 16), mur. XIX w., Nr rej. 1007/69
14	Strumień	Budynek mieszkalny, ul. Londzina 7 (dawny nr 14), mur. XIX w., Nr rej. 1006/69
15	Strumień	Budynek mieszkalny, ul. Londzina 8 (d. Nr 97) mur., XIX w., Nr rej. 1008/69
16	Strumień	Budynek mieszkalny, ul. Londzina 9 (d. Nr 13) mur., XIX w., Nr rej. 1005/69
17	Strumień	Budynek mieszkalny, ul. Londzina 12 (d. Nr 106) mur., XIX w., Nr rej. 1009/69
18	Strumień	Budynek mieszkalny, ul. Londzina 21 (d. Nr 6) mur., XIX w., Nr rej. 1004/69
19	Strumień	Kamienica mieszczącańska, ul. Londzina 23, mur., XIX w. Nr rej. A – 445/86
20	Strumień	Budynek mieszkalny, dawna karczma, ul. Londzina 24, mur., XVIII / XIXw., Nr rej. A – 1010/69
21	Strumień	Budynek mieszkalny, ul. Pocztowa 7 (d. Nr 55), mur., XVIII w., Nr rej. 1003/69
22	Strumień	Budynek mieszkalny, ul. Pocztowa 20 (d. Nr 37), mur., XIXw., Nr rej. 999/69
23	Strumień	Budynek mieszkalny, ul. Pocztowa 26 (d. Nr 40), mur. XIXw., Nr rej. 1002/69
24	Strumień	Dom mieszkalny, Rynek 14 (d. Nr 93), mur., XVII w., Nr rej. 188/60
25	Strumień	Dom mieszkalny Rynek 15 (d. Nr 92) mur., XVII w., Nr rej. 187/60
26	Strumień	Dom mieszkalny, Rynek 17 (d. Nr 90), mur., XVII w., Nr rej. 186/60
27	Strumień	Dom mieszkalny, Rynek 18 (d. Nr 91) mur., XVII w., Nr rej. A – 410/86

**PROGNOZA ODDZIAŁYWANIA NA ŚRODOWISKO MIEJSCOWEGO PLANU
ZAGOSPODAROWANIA PRZESTRZENNEGO DLA CZĘŚCI MIEJSCOWOŚCI DROGOMYŚL**

28	Zbytków	Dawny folwark, ul. Wiślańska 39, mur., pocz. XIX w., Nr rej. A – 199/60
29	Zbytków	Kaplica p.w. M.B. Szkaplerznej, ul. Wyzwolenia, mur., XIX w. Nr rej. A - 320/78
30	Zbytków	Stajnia w dawnym folwarku mur., ul. Wiślańska 39, pocz. XIX w. nr rej. A – 946/68

Tabela nr 2. Wykaz założeń – obszarów oraz obiektów wpisanych do rejestru zabytków województwa śląskiego zlokalizowanych na terenie gminy Strumień.¹²

2) Stanowiska archeologiczne

Wykaz stanowisk archeologicznych w gminie Strumień				
Lp	Miejscowość	Typy stanowisk	Chronologia	Ilość stanowisk
1	Bąków	ślad osadnictwa, osada	późne średniowiecze	2
2	Drogomyśl	ślad osadnictwa, osada	późne średniowiecze, średniowiecze	2
3	Pruchna	ślad osadnictwa, osada	prahistoria, mezolit późne średniowiecze, średniowiecze, okres nowożytny,	27
4	Strumień	ślad osadnictwa, osada, znalezisko luźne, ukł. urban. Strumienia,	Neolit, ep. kamienia, średniowiecze, późne średniowiecze, ok. nowożytny	11
5	Zbytków	ślad osadnictwa	późne średniowiecze	1

Tabela nr 3. Wykaz stanowisk archeologicznych zlokalizowanych na terenie gminy Strumień.

3) Zabytki ujęte w gminnej ewidencji zabytków

Wykaz zabytków ujętych w gminnej ewidencji zabytków				
Lp	Miejscowość	Obiekty murowane	Obiekty sakralne	Parki i cmentarze
1	Bąków	3	0	0
2	Drogomyśl	22	1	3
3	Pruchna	17	5	3
4	Strumień	69	5	3
5	Zabłocie	5	3	0
6	Zbytków	5	2	0
Σ		121	16	9

Tabela nr 4. Zestawienie zabytków ujętych w gminnej ewidencji zabytków.

¹² Wykaz obiektów wpisanych do rejestru zabytków – Gmina Strumień, <http://www.wkz.katowice.pl>

**PROGNOZA ODDZIAŁYWANIA NA ŚRODOWISKO MIEJSCOWEGO PLANU
ZAGOSPODAROWANIA PRZESTRZENNEGO DLA CZĘŚCI MIEJSCOWOŚCI DROGOMYŚL**

Zgodnie z założeniami planu zagospodarowania przestrzennego województwa śląskiego ochronie i promocji podlegają charakterystyczne krajobrazy województwa śląskiego, które dla obszaru gminy Strumień stanowią krajobraz gospodarki stawowej, w tym tak zwany "Żabi Kraj", obejmujący pas terenów rozciągających się od Skoczowa do Zatora w województwie małopolskim.

Południowa część obszaru objętego planem przylegająca do ulicy Głównej znajduje się w strefie ochrony konserwatorskiej B. Wzdłuż południowej granicy obszaru objętego planem występuje starodrzew w postaci alejowego nasadzenia wzdłuż drogi prowadzącej w kierunku zespołu folwarcznego w Pruchnej. Dla alei tej obowiązują zapisy nakazujące: ochronę istniejącej alei wzdłuż ulicy Głównej, pielęgnację starodrzewu oraz uzupełnianie nasadzeń alejowych z zachowaniem doboru gatunkowego.

3. Ocena stanu i funkcjonowania środowiska

Obszar będący przedmiotem opracowania zaliczony został do grupy krajobrazów kulturowych z uwagi na występujące na nim tereny ukształtowane i użytkowane w całości przez człowieka.

Jakość środowiska dla tego obszaru w głównej mierze uzależniona jest od:

- 1) poziomu zanieczyszczenia powietrza atmosferycznego;
- 2) czystości i jakości wód podziemnych i powierzchniowych;
- 3) klimatu akustycznego.

1) Zanieczyszczenia powietrza atmosferycznego

Głównymi emitarami zanieczyszczeń powietrza dla obszaru opracowania jak również całego sołectwa Drogomyśl są: zanieczyszczenia komunikacyjne oraz niska emisja związana z eksploatacją palenisk domowych.

Stan powietrza dla gminy Strumień zgodnie z danymi zawartymi w raporcie o stanie środowiska w województwie śląskim w 2013 roku ¹³ przedstawia się następująco:

Ocena jakości powietrza – zestawienie klas Strefa śląska rok 2013													
Ochrona zdrowia											Ochrona roślin		
Rodzaj zanieczyszczenia											Rodzaj zanieczyszczenia		
SO ₂	NO ₂	PM10	PM2,5	Pb	benzen	CO	As	Cd	Ni	Klasa ogólna strefy	SO ₂ NO _x	O ₃	Klasa ogólna strefy
A	A	C	C	A	A	A	A	A	A	C	A	C	D2

Tabela nr 5. Ocena jakości powietrza dla gminy Strumień – strefa śląska.

¹³ Raport o stanie środowiska w województwie śląskim w 2013 roku, WWW.katowice.pios.gov.pl

PROGNOZA ODDZIAŁYWANIA NA ŚRODOWISKO MIEJSCOWEGO PLANU ZAGOSPODAROWANIA PRZESTRZENNEGO DLA CZĘŚCI MIEJSCOWOŚCI DROGOMYŚL

Na podstawie przeprowadzonej przez WIOŚ w Katowicach oceny jakości powietrza strefy śląskiej obejmującej gminę Strumień w 2013 r. uzyskano wyniki wskazujące na klasę C, na podstawie przekroczenia norm stężenia pyłu zawieszonego. Pozostałe wartości zanieczyszczeń utrzymywały się w klasie A. Dla klasy C niezbędne jest opracowanie programu ochrony powietrza dla pyłu zawieszonego.

W klasyfikacji ze względu na ochronę roślin w strefie śląskiej uzyskano następujące wyniki:

- klasę D2 – ze względu na przekroczenie poziomu celu długoterminowego ozonu,
- klasę A - ze względu na brak przekroczeń wartości dopuszczalnych dla tlenków azotu i dwutlenku siarki.

2) Czystość i jakość wód podziemnych i powierzchniowych

Wody rzeki Wisły jako wody przeznaczone do spożycia przez ludzi podlegają monitoringowi zarówno pod względem fizykochemicznym jak i bakteriologicznym.

Stan wód powierzchniowych dla gminy Strumień zgodnie z danymi zawartymi w raporcie o stanie środowiska w województwie śląskim w 2013 roku ¹⁴ przedstawia się następująco:

- a) Ocena stanu/potencjału ekologicznego jednolitych części wód powierzchniowych (JCWP):
 - stan ekologiczny: **słaby**;
 - potencjał ekologiczny: **słaby/umiarkowany**.
- b) Ocena spełnienia wymagań obszarów chronionych – fragmentów JCWP wykorzystywanych do zaopatrzenia ludności w wodę do spożycia w 2013 roku dla wody Wisły na odcinku od Bładnicy do zbiornika Goczałkowickiego:
 - kategoria fizykochemiczna: **A3**;
 - kategoria mikrobiologiczna: **A3**;
 - ocena spełnienia wymagań dla obszaru chronionego: **N**.
- c) Ocena stanu JCWP monitorowanych w latach 2010-2013: **Stan zły**.

3) Klimat akustyczny

Głównym źródłem hałasu w gminie Strumień jest ruch komunikacyjny drogowy oraz kolejowy. Dla analizowanego obszaru głównym źródłem hałasu pozostaje ruch drogowy. W gminie Strumień w ostatnich latach nie były prowadzone kompleksowe pomiary hałasu komunikacyjnego.

4. Ocena potencjalnych zmian stanu środowiska przy braku realizacji ustaleń planu

Z uwagi, iż dla wschodniej części obszaru opracowania w obowiązującym planie istnieją tereny o funkcji produkcyjno-usługowej to zmiany stanu środowiska dla tej części obszaru w przypadku braku realizacji ustaleń planu będą więc w zasadzie podobne do tych,

¹⁴ Raport o stanie środowiska w województwie śląskim w 2013 roku, WWW.katowice.pios.gov.pl

które nastąpią w przypadku uchwalenia opracowywanego planu.

Dla pozostałej części obszaru opracowania w przypadku braku realizacji ustaleń planu zmiany środowiska, będą bardzo ograniczone. Ich charakter i zakres wynikać będzie bezpośrednio z aktualnego rolniczego wykorzystania gruntów.

5. Przewidywane oddziaływania na środowisko będące efektem realizacji ustaleń planu

Zgodnie z założeniami projektu planu wynika, że na skutek jego realizacji dojdzie do oddziaływania na środowisko w związku z wprowadzeniem terenu produkcyjno-usługowego obejmującego całości obszaru opracowania. Zgodnie z aktualnie obowiązującym mpzp tereny produkcyjno-usługowe obejmują dla około 32% ogólnej powierzchni obszaru objętego projektem planu.

Konsekwencją realizacji ustaleń miejscowego planu zagospodarowania przestrzennego dla omawianego terenu będzie wystąpienie przekształcenia powierzchni ziemi w związku z przygotowaniem terenu dla potrzeb realizacji inwestycji związanych z budową kubaturową, drogami dojazdowymi i urządzeniami infrastruktury technicznej. W związku z realizacją w/w obiektów dojdzie do zdjęcia znaczącego fragmentu pokrywy glebowej, a w konsekwencji do wyłączenia tego fragmentu obszaru z przyrodniczego użytkowania.

Realizacja założeń planu, oparta o zasadę zrównoważonego rozwoju nie powinna w zauważalnym zakresie prowadzić do zwiększenia uciążliwości dla środowiska i użytkowników terenów przylegających.

Proponowane rozwiązania planistyczne prowadzą do ograniczenia negatywnego wpływu prowadzenia działalności gospodarczej na środowisko, co w efekcie nie spowoduje pogorszenia stanu środowiska. Rozwiązania te mają charakter długoterminowy.

6. Ocena skutków dla środowiska wynikających z realizacji ustaleń planu

6.1 Wpływ na wody powierzchniowe i podziemne

Powstanie nowej inwestycji związanej z realizacją planu, z uwagi na jej charakter i wielkość obszaru, będzie potencjalnym źródłem zanieczyszczeń o lokalnym i ograniczonym zasięgu, w związku z czym zakłada się że nie przyczyni się do ponadnormatywnego skażenia wód powierzchniowych.

Na obszarze będącym przedmiotem prognozy nie występują Główne Zbiorniki Wód Podziemnych. Cechą charakterystyczną użytkowego poziomu wodonośnego dla obszaru opracowania jest jego wysoka wrażliwość na zanieczyszczenia związane z infiltracją zanieczyszczeń oraz ścieków. Dla ochrony wód podziemnych ważne będą przedstawione w dalszej części, w rozdziale 5.10.5 zapisy dotyczące odprowadzania ścieków. W związku z zapisami planu oraz jego charakterem nie przewiduje się zagrożenia dla tego elementu środowiska.

6.2 Wpływ na klimat

Z uwagi na wielkość obszaru o funkcji produkcyjno-usługowej, charakter planowanej inwestycji realizacja założeń planu nie będzie miała wpływu na klimat miejscowości. Będzie jednak ona miała wpływ na zmianę topoklimatu występującego na analizowanym obszarze. Powstanie nowej zabudowy znacząco ograniczy wielkość powierzchni biologicznie czynnej oraz pogorszy warunki przewietrzania obszaru. Ponadto realizacja nowych inwestycji będzie się wiązała ze wzrostem emisji spalin, pyłów i gazów do powietrza, a także z pogorszeniem klimatu akustycznego (oddziaływanie bezpośrednie, lokalne, trwałe).

6.3 Wpływ realizacji ustaleń planu na ukształtowanie terenu

Zgodnie z założeniami planu w obszarze opracowania przewiduje się realizację obiektu produkcyjnego wraz z towarzyszącą mu infrastrukturą techniczną powodując powstanie nieodwracalnych zmian w ukształtowaniu terenu. Projekt planu przewiduje realizację przedsięwzięcia, które może pociągać za sobą konieczność przemieszczania znacznych ilości mas ziemnych. Mając na uwadze powyższe realizacja planu spowoduje wystąpienie zmian w ukształtowaniu powierzchni ziemi.

6.4 Wpływ realizacji ustaleń planu na gleby

Zgodnie z danymi zawartymi w operacie ewidencji gruntów i budynków w obszarze opracowania występują następującą klasoużytki gruntowe:

Zestawienie klasoużytków gruntowych dla obszaru opracowania				
Grupa	Rodzaj użytku gruntowego	Oznaczenie	Klasa	Powierzchnia
Grunty rolne	Grunty orne	R	RIIIa	1,1689 ha
			RIIIb	3,9434 ha
Σ				5,1123 m²

Tabela nr 6. Zestawienie klasoużytków gruntowych dla obszaru opracowania.

Z uwagi na występujące w obszarze opracowania grunty rolne klasy III, koniecznym stało się wystąpienie do Ministra Rolnictwa i Rozwoju Wsi z wnioskiem o wyrażenie zgody na przeznaczenie gruntów klasy III na cele nierolnicze. Decyzją nr GZ.tr.603.489.207 z dnia 21 sierpnia 2018 Minister Rolnictwa i Rozwoju Wsi wyraził zgodę na przeznaczenie gruntów rolnych na cele nierolnicze dla przedmiotowego terenu.

Realizacja obiektów produkcyjnych wraz z towarzyszącą im infrastrukturą techniczną

spowoduje usunięcie wierzchniej warstwy próchnicznej oraz części gruntu rodzimego powodując ograniczenie rolniczej przestrzeni produkcyjnej.

6.5 Wpływ realizacji ustaleń planu na zasoby naturalne

Na analizowanym terenie nie występują złoża kopalin, w związku z czym nie przewiduje się więc zagrożenia dla tego komponentu środowiska.

6.6 Wpływ realizacji ustaleń planu na środowisko przyrodnicze

Projektowany w planie miejscowym obszar produkcyjno-usługowy (PU) zlokalizowany jest na terenie obecnie wykorzystywanym rolniczo w postaci łąki. Charakteryzuje się on niemal całkowitym brakiem roślinności trwałej. Jedynie wzdłuż wschodniej granicy w obszarze opracowania występuje szpalerowe nasadzenie krzewów z gatunku żywotnik zachodni (*Thuja occidentalis*) tworzących gęsty żywopłot oddzielający obszar opracowania od drogi krajowej DK 81.

W obrębie obszaru opracowania nie występują żadne siedliska cenne z przyrodniczego punktu widzenia takie jak: ciek, zbiorniki wodne, kompleksy leśne, tereny podmokłe i itp. Dodatkowo sąsiedztwo dróg: powiatowej oraz w krajowej, powodujące emisję: hałasu, zanieczyszczeń pyłowych i gazowych, zanieczyszczeń wód i gruntów, nie sprzyja zachowaniu czy odnawianiu wartościowych przyrodniczo zbiorowisk i obszarów.

Jedynie drzewostan alei przydrożnej występujący w granicy obszaru opracowania stanowi cenny element środowiska przyrodniczego. Aleja ta znajduje się w strefie ochrony konserwatorskiej B. Dla alei tej obowiązują zapisy nakazujące: ochronę istniejącej alei wzdłuż ulicy Głównej, pielęgnację starodrzewu oraz uzupełnianie nasadzeń alejowych z zachowaniem doboru gatunkowego.

Wprowadzenie funkcji produkcyjno-usługowej dla obszaru opracowania nie będzie miało znaczącego wpływu na lokalne ostoje przyrody istotne dla zachowania różnorodności biologicznej. Z uwagi na aktualny sposób wykorzystania terenu oraz bliskość ciągów komunikacyjnych ocenia się, że realizacja ustaleń planu nie będzie miała istotnego wpływu na funkcjonowanie ponadregionalnego korytarza migracji ptaków. Zasady ochrony środowiska, przyrody i krajobrazu kulturowego określone w projekcie planu oraz parametry i wskaźniki kształtowania zabudowy zapewniają minimalizację emisji uciążliwości przewidywanej funkcji.

6.7 Wpływ realizacji ustaleń planu na obszary chronione

Całe sołectwo Drogomyśl w tym obszar opracowania wchodzi w skład obszaru specjalnej ochrony ptaków „Dolina Górnej Wisty” wyznaczonego w ramach sieci Natura 2000.

Poza sąsiedztwem drzewostanu alei przydrożnej przebiegającej wzdłuż ulicy Głównej przylegającej od południa do terenu opracowania w pobliżu obszaru opracowania nie występują inne cenne dla ptaków obszary takie jak kompleksy stawów hodowlanych czy obszary leśne.

Zakłada się, że planowane zagospodarowanie terenu będące realizacją ustaleń planu z uwagi na swój zasięg, odległość od dużych kompleksów leśnych (1,2 km), stawów

PROGNOZA ODDZIAŁYWANIA NA ŚRODOWISKO MIEJSCOWEGO PLANU ZAGOSPODAROWANIA PRZESTRZENNEGO DLA CZĘŚCI MIEJSCOWOŚCI DROGOMYŚL

hodowlanych (1,0 km) oraz koryta rzeki Wisły (0,2 km), będącymi najważniejszymi elementami środowiska przyrodniczego, nie pogorszy stanu chronionych siedlisk gatunków zwierząt, nie wpłynie negatywnie na gatunki objęte ochroną oraz nie pogorszy integralności obszaru NATURA 2000. Przeznaczenie terenu jest zgodne z projektem Studium uwarunkowań i kierunku zagospodarowania przestrzennego gminy Strumień. Stanowi ono rozszerzenie, kontynuację ustaleń obowiązującego miejscowego planu zagospodarowania przestrzennego dla części sołectwa Drogomyśl obejmującego część obszaru opracowania – uchwała Nr XXXVI/259/2005.

6.8 Wpływ realizacji ustaleń planu na krajobraz

Analizowany obszar z uwagi na aktualne wykorzystanie gruntu zalicza się do krajobrazu wiejskiego, rolniczego. W jego pobliżu występuje zabudowa mieszkaniowa oraz zabudowa usługowa. Na analizowanym terenie nie występują szczególne walory krajobrazowe. Zakładana budowa obiektów wraz z towarzyszącą infrastrukturą techniczną stanowić będzie uzupełnienie urbanizacji terenów przyległych do drogi krajowej DK 81 i nie wpłynie w istotny sposób na zmianę istniejącego krajobrazu. W projekcie planu ustalono następujące zasady dotyczące ochrony i kształtowania łądy przestrzennego wpływające na jakość krajobrazu:

„§ 6. 1. W celu kształtowania łądy przestrzennego i jego ochrony, ustala się:

- 1) maksymalną wysokość budynków w obszarze planu: 20 m;*
- 2) maksymalną wysokość budowli w obszarze planu: 20 m;*
- 3) geometria dachów: jedno, dwu lub wielospadowe o kącie nachylenia połaci do 45°.”*

6.9 Wpływ realizacji ustaleń planu na zabytki i obiekty o wartościach kulturowych

Na obszarze objętym projektem planu nie występują obiekty wpisane do rejestru zabytków oraz brak jest udokumentowanych stanowisk archeologicznych

Południowa część obszaru objętego planem znajduje się w strefie pośredniej ochrony konserwatorskiej B. Wzdłuż południowej granicy obszaru objętego planem występuje starodrzew w postaci alejowego nasadzenia wzdłuż drogi prowadzącej w kierunku zespołu folwarcznego w Pruchnej. Dla alei tej obowiązują zapisy nakazujące: ochronę istniejącej alei wzdłuż ulicy Głównej, pielęgnację starodrzewu oraz uzupełnianie nasadzeń alejowych z zachowaniem doboru gatunkowego.

6.10 Wpływ realizacji ustaleń planu na warunki i jakość życia mieszkańców

6.10.1 Jakość powietrza atmosferycznego

Ustalenia projektu miejscowego planu zagospodarowania przestrzennego, przewidują realizację funkcji mogącej w ograniczonym stopniu wpłynąć na pogorszenie stanu sanitarnego powietrza atmosferycznego.

Realizacja funkcji produkcyjno-usługowej na terenie jednostki PU spowoduje

PROGNOZA ODDZIAŁYWANIA NA ŚRODOWISKO MIEJSCOWEGO PLANU ZAGOSPODAROWANIA PRZESTRZENNEGO DLA CZĘŚCI MIEJSCOWOŚCI DROGOMYŚL

niewielkie zwiększenie emisji zanieczyszczeń (konieczność ogrzewania budynku, obsługa parkingu – emisja spalin, dojazd do usług) w stosunku do stanu obecnego.

W projekcie planu ustalono następujące zasady mające wpływ na poziom zanieczyszczenia powietrza prowadzące do zmniejszenia oddziaływania na środowisko przyrodnicze:

- 1) *zakaz lokalizacji przedsięwzięć stwarzających zagrożenie wystąpienia poważnej awarii przemysłowej;*
- 2) *zastosowanie do celów grzewczych i technologicznych systemów nieuciążliwych dla otoczenia.*

6.10.2 Klimat akustyczny - emisja hałasu

Dopuszczalne poziomy hałasu powinny odpowiadać wymaganiom rozporządzenia Ministra Środowiska z dnia 14 czerwca 2007 r. w sprawie dopuszczalnych poziomów hałasu w środowisku (Dz. U. z 2014 r. poz. 112).

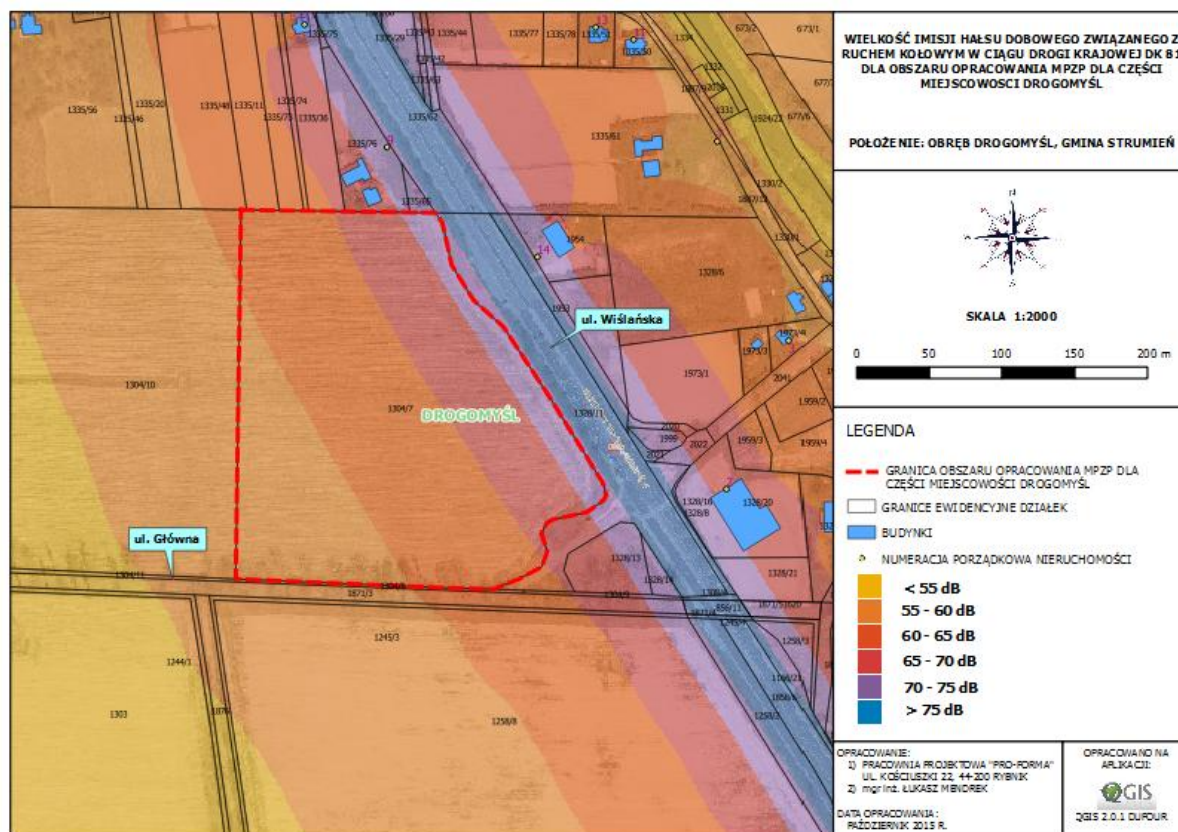
Dla obszaru opracowania źródłami emisji hałasu będą emitory punktowe, do których zaliczyć należy projektowane obiekty w terenie produkcyjno-usługowym oraz emitory liniowe w postaci ciągów komunikacyjnych. Zasięg oddziaływania hałasu uzależniony będzie między innymi od: kierunku i prędkości wiatrów, ukształtowania powierzchni terenu, temperatury i wilgotności powietrza oraz występowania przegród urbanistycznych.

Realizacja funkcji produkcyjno-usługowej w terenie PU poprzez czynniki takie jak: działalność usługowa i produkcyjna, zwiększenie ruchu kołowego spowoduje pogorszenie klimatu akustycznego w stosunku do stanu obecnego. Pogorszenie to odczuwalne będzie jedynie w obszarze opracowania oraz częściowo w jego bezpośrednim sąsiedztwie. Sąsiedztwo drogi krajowej DK 81 sprawia, że teren opracowania narażony jest między innymi na oddziaływanie hałasu. Zgodnie z danymi z map immisji hałasu udostępnionymi przez GDDKiA wynika, że w obszarze opracowania imisja hałasu zawiera się w zakresie od 55 dB w części zachodniej do powyżej 75 dB w części wschodniej¹⁵.

Mając na uwadze lokalizację oraz wielkość obszaru zakłada się że realizacja ustaleń planu nie wpłyne na pogorszenie klimatu akustycznego dla terenów sołectwa Drogomyśl.

¹⁵ <http://www.gddkia.gov.pl/pl/1823/Uslugi-WMS>

PROGNOZA ODDZIAŁYWANIA NA ŚRODOWISKO MIEJSCOWEGO PLANU ZAGOSPODAROWANIA PRZESTRZENNEGO DLA CZĘŚCI MIEJSCOWOŚCI DROGOMYŚL



Rysunek nr 5. Położenie obszaru opracowania na tle rozmieszczenia emisji hałasu komunikacyjnego w ciągu drogi krajowej DK 81.

6.10.3 Emisja pól elektromagnetycznych

Zgodnie z założeniami projekt planu nie wprowadza specjalnych obostrzeń, co do lokowania anten telefonii komórkowej.

Zasilanie obszaru opracowania w energię elektryczną zgodnie z założeniami planu realizowane będzie za pomocą istniejących urządzeń i sieci niskiego napięcia oraz poprzez budowę nowych linii elektroenergetycznych niskiego i średniego napięcia oraz stacji transformatorowych. Szczegółowe zasady realizacji w/w elementów infrastruktury technicznej regulują przepisy branżowe dotyczące między innymi obowiązku ochrony przed promieniowaniem jonizującym i polami elektromagnetycznymi.

6.10.4 Emisja odpadów – gospodarka odpadami

Realizacja funkcji produkcyjno-usługowej w terenie PU spowoduje powstanie emisji odpadów między innymi takich jak: odpady komunalne, odpady produkcyjne, odpady budowlane, odpady remontowe. Emisja w/w grup odpadów z tak ograniczonego obszaru nie będzie miała istotnego wpływu na pogorszenie stanu środowiska dla terenów sołectwa Drogomyśl.

Zasady gospodarowania odpadami określają przepisy odrębne wynikające z: ustawy o odpadach, ustawy o utrzymaniu czystości i porządku w gminach, uchwały Rady Miejskiej oraz programu gospodarowania odpadami. Przestrzeganie w/w przepisów zapewnia

eliminację zagrożenia dla środowiska wynikającego z nieuporządkowanej gospodarki odpadami.

6.10.5 Emisja ścieków – gospodarka ściekowa

Konsekwencją prowadzenia działalności produkcyjno-usługowej na terenach objętych ustaleniami miejscowego planu zagospodarowania przestrzennego będzie powstawanie ścieków komunalnych i opadowych. W celu przeciwdziałania zanieczyszczeniom wód projekt planu wprowadza następujące ustalenia:

- 1) *nakaz utwardzania dróg, placów i parkingów w sposób zabezpieczający środowisko gruntowo-wodne przed zanieczyszczeniem;*
- 2) *wody opadowe lub roztopowe należy odprowadzać zgodnie z przepisami odrębnymi;*
- 3) *zastosowanie do celów grzewczych i technologicznych systemów nieuciążliwych dla otoczenia;*
- 4) *gospodarowanie odpadami zgodnie z przepisami odrębnymi.*

Rozwiązania przyjęte w planie są zgodne z polityką gminy w zakresie porządkowania gospodarki wodno-ściekowej oraz spełniają wymogi ochrony środowiska. Skuteczna ochrona jakości wód powierzchniowych i podziemnych uzależniona jest w głównej mierze od całkowitego wyeliminowania możliwości bezpośredniego odprowadzania ścieków do gruntu i cieków.

6.10.6 Zagrożenie powodziowe

Na podstawie analizy map zagrożenia powodziowego udostępnionych przez Prezesa Krajowego Zarządu Gospodarki Wodnej ustalono, iż fragment terenu opracowania znajduje się w zasięgu obszarów:

- 1) szczególnego zagrożenia powodzią, na których prawdopodobieństwo wystąpienia powodzi jest średnie i wynosi raz na 100 lat. (Q 1%)¹⁶;
- 2) na którym prawdopodobieństwo wystąpienia powodzi jest niskie i wynosi raz na 500 lat (Q 0,2%)¹⁷ lub na których istnieje prawdopodobieństwo wystąpienia zdarzenia ekstremalnego.

Powierzchnia obszaru narażonego na wystąpienie powodzi wodami stuletnimi wynosi około **2,9 ha** co stanowi **57 %** ogólnej powierzchni obszaru opracowania.

Zgodnie z zapisami art. 88l ust. 1 ustawy Prawo wodne w obszarach szczególnego zagrożenia powodziowego zabrania się wykonywania robót oraz czynności utrudniających lub zwiększających zagrożenie powodziowe w tym między innymi budowy innych obiektów budowlanych, z wyjątkiem dróg rowerowych. Zgodnie z art. 88l ust. 2 w/w ustawy zwolnić z tych zakazów może, w drodze decyzji dyrektor regionalnego zarządu gospodarki wodnej określając warunki niezbędne do ochrony przed powodzią. Mając na uwadze powyższe realizacja obiektu w jednostce PU projektowanego planu uzależniona będzie od wydania przez dyrektora RZGW w Gliwicach przedmiotowej decyzji.

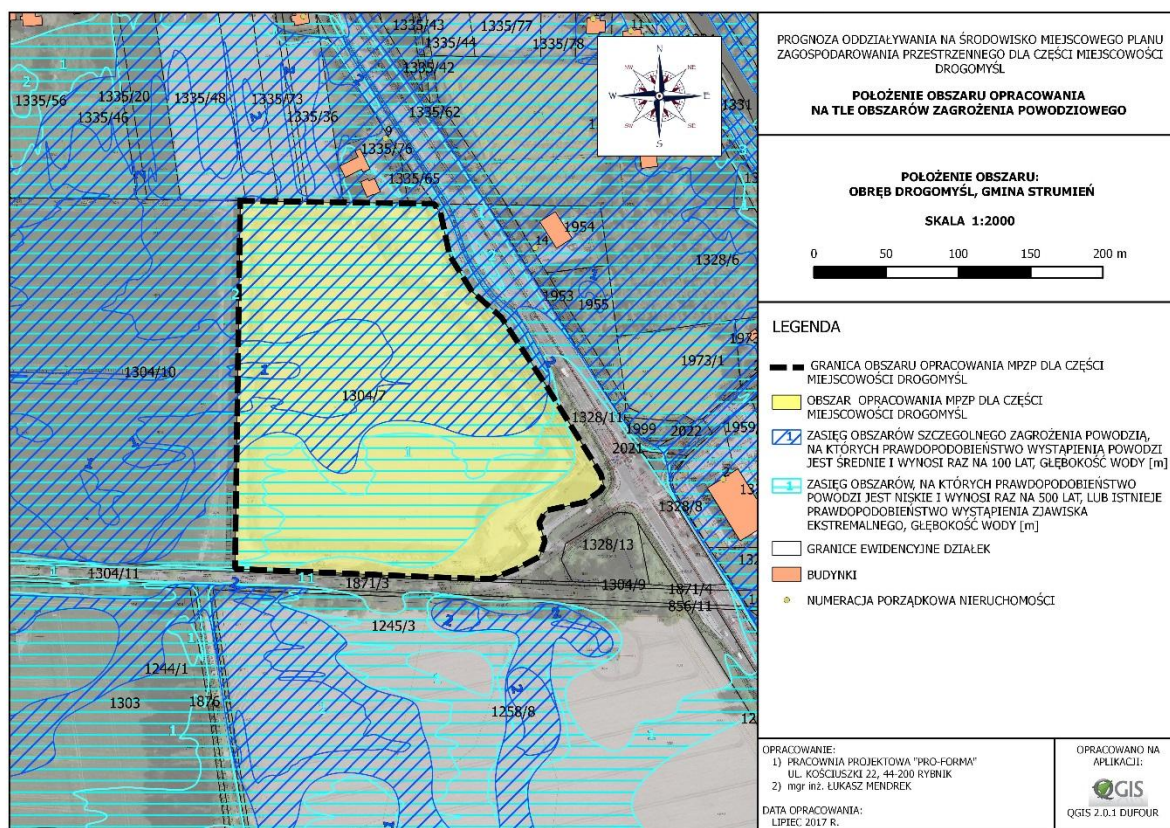
Planowana inwestycja związana z realizacją ustaleń planu z uwagi na jej typ i charakter cechuje się ograniczoną wrażliwością na ewentualne skutki wystąpienia powodzi.

¹⁶ Hydroportal, ISOK, <http://mapy.isok.gov.pl/imap/>

¹⁷ Hydroportal, ISOK, <http://mapy.isok.gov.pl/imap/>

PROGNOZA ODDZIAŁYWANIA NA ŚRODOWISKO MIEJSCOWEGO PLANU ZAGOSPODAROWANIA PRZESTRZENNEGO DLA CZĘŚCI MIEJSCOWOŚCI DROGOMYŚL

Jednakże, w celu minimalizacji ewentualnych skutków wynikających z zagrożenia powodziowego wskazuje się konieczność dostosowania konstrukcji obiektu oraz sposobu jego posadowienia do warunków przedmiotowego zagrożenia.



Rysunek nr 6. Położenie obszaru opracowania na tle obszarów zagrożenia powodziowego.

6.10.7 Zagrożenie osuwiskowe

Na analizowanym terenie nie występują zagrożenia związane z ruchami masowymi ziemi powodującymi nagle lub długookresowe przemieszczanie się mas ziemnych lub mas skalnych.

6.10.8 Warunki i jakość życia mieszkańców – podsumowanie

Przestrzeganie przepisów zawartych w projekcie planu prowadzi do eliminacji szeregu zagrożeń dla zdrowia ludzi. W głównej mierze dotyczy to zapisów określających:

- 1) zakaz lokalizacji przedsięwzięć stwarzających zagrożenie wystąpienia poważnej awarii przemysłowej;
- 2) przebieg nieprzekraczalnej linii zabudowy określające lokalizację obiektów budowlanych względem sieci komunikacyjnej drogowej;
- 3) zasady odprowadzania ścieków i usuwania odpadów,
- 4) zasady ochrony przeciwpożarowej - konieczność zapewnienia dróg pożarowych oraz zaopatrzenia w wodę;

- 5) określające proporcje pomiędzy terenami przeznaczonymi do zabudowy i biologicznie czynnymi.

6.11 Wpływ realizacji ustaleń planu na ryzyko wystąpienia niebezpiecznych awarii

Wystąpienie niebezpiecznej awarii bądź wypadku z udziałem substancji niebezpiecznych stanowi nadzwyczajne zagrożenie dla środowiska.

Nadzwyczajne zagrożenia środowiska to:

- 1) bezpośrednie skażenie środowiska, związane z emisją substancji niebezpiecznej do środowiska tj: do gleby, wód powierzchniowych lub podziemnych. Skażenie to ma zazwyczaj charakter lokalny. Skażenia wód powierzchniowych czy podziemnych może stwarzać zagrożenie dla większych obszarów środowiska oraz zdrowia i życia ludzi;
- 2) pośrednie skażenie środowiska, wywołane wybuchem lub pożarem substancji niebezpiecznej na skutek katastrofy lub wypadku z udziałem pojazdu przewożącego substancje niebezpieczne powodujące wybuch lub pożar.

Ustaleni projektowanego planu zakazują realizację obiektów i urządzeń stwarzających możliwość wystąpienia poważnych awarii.

6.12 Ocena możliwości wpływu realizacji ustaleń planu na transgraniczne oddziaływanie na środowisko

Różne rodzaje emitowanych do środowiska zanieczyszczeń mogą być przenoszone w jego obrębie na znaczne odległości. Najczęstszymi nośnikami zanieczyszczeń są woda i powietrze.

Ustalenia zawarte w projekcie miejscowego planu zagospodarowania przestrzennego dla części miejscowości Drogomyśl, przewidują realizację inwestycji, której uciążliwości wykroczyć mogłyby poza granice miejscowości Drogomyśl. Uwzględniając położenie sołectwa Drogomyśl, gminy Strumień oraz mając na uwadze charakter i wielkość oddziaływań planowanej inwestycji (przedsięwzięcia) stwierdzić należy, iż jej realizacja nie będzie oddziaływać transgranicznie na środowisko.

6.13 Wpływ realizacji ustaleń planu na środowisko biologiczne

Zgodnie z założeniami, projekt planu przewiduje realizację w obszarze opracowania dwóch różnych sposobów wykorzystania terenu tj.: teren produkcyjno-usługowy oraz teren komunikacji. Realizacja ustaleń planu wpłynie w znacznym stopniu na środowisko biologiczne. Projektowana zabudowa kubaturowa, dojścia, dojazdy oraz parkingi w znacznym stopniu ograniczą powierzchnię biologicznie czynną. Ponadto oddziaływanie na środowisko biologiczne związane będzie z zamierzeniem technologicznym, eksploatacją obiektów itd.

W terenie **PU (teren produkcyjno-usługowy)** wprowadzono obowiązek zachowania minimalnej powierzchni biologicznie czynnej o powierzchni stanowiącej min. 15% powierzchni działki.

PROGNOZA ODDZIAŁYWANIA NA ŚRODOWISKO MIEJSCOWEGO PLANU ZAGOSPODAROWANIA PRZESTRZENNEGO DLA CZĘŚCI MIEJSCOWOŚCI DROGOMYŚL

Ponadto środowisko biologiczne w obszarze opracowania chronią zapisy planu dotyczące między innymi:

- 1) zakaz lokalizacji przedsięwzięć stwarzających zagrożenie wystąpienia poważnej awarii przemysłowej;
- 2) zasad dotyczących gospodarki wodno-ściekowej;
- 3) zasad dotyczących gospodarki odpadami;
- 4) zasad i uwarunkowań określonych w przepisach odrębnych obowiązujących dla terenów znajdujących się w granicach obszaru specjalnej ochrony ptaków Natura 2000.

7. Ocena rozwiązań funkcjonalno – przestrzennych analizowanego projektu planu

7.1 Zgodność projektowanego zagospodarowania terenów z uwarunkowaniami określonymi w opracowaniu ekofizjograficznym oraz w studium uwarunkowań i kierunków zagospodarowania przestrzennego

Zgodnie z wytycznymi zawartymi w opracowaniu ekofizjograficznym, teren o funkcji użytkowej (produkcyjno-usługowej) wyznaczono oraz zlokalizowano w bezpośrednim sąsiedztwie do istniejącego zagospodarowania o bliźniaczej funkcji. Teren produkcyjno-usługowy dla obszaru procowania, wprowadzono jako uzupełnienie, powiększenie obowiązującego w mpzp terenu o funkcji **17 a UP**. Jednocześnie w projekcie planu, zawarto zapisy mające na celu ochronę zasobów środowiska dotyczące między innymi: gospodarki ściekowej, gospodarki odpadami, systemów grzewczych, nośników energii.

W Studium uwarunkowań i kierunków zagospodarowania przestrzennego gminy Strumień teren objęty zmianą planu leży w jednostce **U**, dla której ustalenia stanowią: obszar zespołów usługowych z dopuszczeniem obiektów i urządzeń o funkcji produkcyjnej, nieuciążliwych dla otoczenia.

Przeznaczenie terenów określone w projekcie planu jest zgodne z zapisami projektu Studium.

7.2. Zgodność projektowanego zagospodarowania terenów z przepisami prawa ochrony środowiska

Podczas opracowywania projektu przedmiotowego planu uwzględniono przepisy prawne dotyczące ochrony środowiska, przyrody, dóbr kultury i inne zawarte w następujących dokumentach:

- 1) Ustawa z 27 kwietnia 2001 r. Prawo ochrony środowiska (Dz. U. z 2018 r., poz. 1648 ze zm.);
- 2) Ustawa z 3 lutego 1995 r. o ochronie gruntów rolnych i leśnych (Dz. U. z 2017 r., poz. 1161 t.j.);

**PROGNOZA ODDZIAŁYWANIA NA ŚRODOWISKO MIEJSCOWEGO PLANU
ZAGOSPODAROWANIA PRZESTRZENNEGO DLA CZĘŚCI MIEJSCOWOŚCI DROGOMYŚL**

- 3) Ustawa z dnia 16 kwietnia 2004r. o ochronie przyrody (Dz. U. z 2018 r., poz. 1614 ze zm.);
- 4) Ustawa z dnia 18 lipca 2001 r. – Prawo wodne (Dz. U. z 2018 r., poz. 650, ze zm.);
- 5) Ustawa z dnia 23 lipca 2003 r. o ochronie zabytków i opiece nad zabytkami (Dz. U. z 2017 r., poz. 2187 ze zm.);
- 6) Rozporządzenie Ministra Środowiska z 24 sierpnia 2012r. w sprawie poziomów niektórych substancji w powietrzu, (Dz. U. z 2012r., poz. 1031);
- 7) Rozporządzenie Ministra Środowiska z 14 czerwca 2007 r. w sprawie dopuszczalnych poziomów hałasu w środowisku (Dz. U. z 2014 r., poz. 112);
- 8) Ustawa z dnia 3 października 2008r. o udostępnieniu informacji o środowisku i jego ochronie, udziale społeczeństwa w ochronie środowiska oraz o ocenach oddziaływania na środowisko (Dz. U. z 2017 r., poz. 1405 ze zm.).

Ustalenia projektu planu zapewniają minimalizację negatywnego oddziaływanie na środowisko wynikające z działalności gospodarczej projektowanej w obszarze opracowania. Szczególne znaczenie tych działań wynika z położenia terenu w obszarze specjalnej ochrony ptaków „Dolina Górnej Wisty” wyznaczonego w ramach sieci Natura 2000.

7.3. Ocena skutków realizacji planu dla form ochrony przyrody oraz obszarów chronionych oraz ocena zagrożeń dla środowiska i zdrowia ludzi

Zapisy projektowanego planu wprowadzające możliwość realizacji zabudowy obiektami produkcyjno-usługowymi nie naruszają w widocznym stopniu walorów środowiskowych i krajobrazowych jak również nie wywołują problemów ochrony środowiska dla form i obszarów chronionych. Planowane zagospodarowanie nie pogorszy stanu chronionych siedlisk gatunków zwierząt, nie wpłynie negatywnie na gatunki objęte ochroną oraz nie pogorszy integralności obszaru NATURA 2000. Przestrzeganie przepisów ustanowionych w projekcie planu zapewni eliminację wszelkich zagrożeń dla środowiska i zdrowia ludzi.

8. Prognoza skutków – zestawienie oraz wnioski

LP	ELEMENT ŚRODOWISKA	PROGNOZA SKUTKÓW USTALEŃ PLANU
1	Wody powierzchniowe i podziemne	Wpływ lokalny o ograniczonym zasięgu nie przyczyni się do ponadnormatywnego skrzywienia wód. Możliwa poprawa jakości wód w wyniku sanityzacji terenu.
2	Klimat	Wpływ na zmianę topoklimatu występującego na analizowanym obszarze. Brak zauważalnego wpływu na klimat miejscowości. Możliwa poprawa jakości powietrza w wyniku ograniczenia niskiej emisji.

**PROGNOZA ODDZIAŁYWANIA NA ŚRODOWISKO MIEJSCOWEGO PLANU
ZAGOSPODAROWANIA PRZESTRZENNEGO DLA CZĘŚCI MIEJSCOWOŚCI DROGOMYŚL**

3	Ukształtowanie terenu	Realizacja planu spowoduje wystąpienie zmian w ukształtowania powierzchni ziemi.
4	Gleby	Realizacja planu spowoduje usunięcie wierzchniej warstwy próchnicznej oraz części gruntu rodzimego - ograniczenie rolniczej przestrzeni produkcyjnej.
5	Zasoby naturalne	Brak złóż kopalin w obszarze opracowania - brak wpływu na ten komponent środowiska .
6	Środowisko przyrodnicze	Roślinność – brak wpływu z uwagi na prawie całkowity brak roślinności trwałej. Zwierzęta – nie przewiduje się znaczącego wpływu ze względu na lokalizację, aktualne wykorzystanie oraz wielkość obszaru.
7	Obszary chronione	Zagospodarowanie terenu nie pogorszy stanu chronionych siedlisk gatunków zwierząt, nie wpłynie negatywnie na gatunki objęte ochroną oraz nie pogorszy integralności obszaru NATURA 2000.
8	Krajobraz	Brak istotnego wpływu, utrzymanie dotychczasowych walorów krajobrazu, możliwa poprawa estetyki i funkcjonalności.
9	Zabytki, dobra kultury	W obszarze opracowania nie występują obiekty wpisane do rejestru zabytków oraz stanowiska archeologiczne - brak wpływu. Obszaru opracowania znajduje się w strefi pośredniej ochrony konserwatorskiej B. Wpływ realizacji planu na elementy strefy B znikomy.
10	Warunki i jakość życia mieszkańców	<ol style="list-style-type: none"> 1) <u>Powietrze</u> - niewielkie zwiększenie emisji zanieczyszczeń w stosunku do stanu obecnego; 2) <u>Hałas</u> – dla obszaru opracowania pogorszenie klimatu akustycznego w stosunku do stanu obecnego; 3) <u>Odpady</u> - powstanie emisji odpadów o znaczeniu lokalnym; 4) <u>Ścieki</u> - powstanie emisji ścieków o znaczeniu lokalnym, przewidziana sanityzacja obszaru; 5) <u>Powódzie</u> – 57% obszaru opracowania znajduje się w obszarze szczególnego zagrożenia powodziowego, prawdopodobieństwo wystąpienia powodzi jest średnie i wynosi raz na 100 lat (Q 1%), Planowana inwestycja z uwagi na typ i charakter cechuje się ograniczoną wrażliwością na ewentualne skutki wystąpienia powodzi; 6) <u>Osuwiska</u> – brak wpływu;
11	Ryzyko wystąpienia niebezpiecznych awarii	Ustalenia planu zakazują realizacji obiektów i urządzeń stwarzających możliwość wystąpienia poważnych awarii

**PROGNOZA ODDZIAŁYWANIA NA ŚRODOWISKO MIEJSCOWEGO PLANU
ZAGOSPODAROWANIA PRZESTRZENNEGO DLA CZĘŚCI MIEJSCOWOŚCI DROGOMYŚL**

12	Transgraniczne oddziaływanie na środowisko	Brak oddziaływania trans granicznego na środowisko
13	Środowisko biologiczne	Ubytek powierzchni użytkowanej przyrodniczo (biologicznie czynnej)

Tabela nr 7. Zestawienie prognozowanych skutków ustaleń planu.

9. Rozwiązania mające na celu eliminację lub ograniczenie negatywnych oddziaływań projektu miejscowego planu zagospodarowania przestrzennego na środowisko

Niniejszy projekt planu zawiera szereg rozwiązań, które powodują ograniczenie negatywnych oddziaływań na środowisko. W głównej mierze są to zapisy dotyczące:

- 1) szczegółowych rozwiązań w zakresie gospodarki ściekami;
- 2) realizacji gospodarki odpadami;
- 3) zasad kształtowania zabudowy i zagospodarowania terenów;
- 4) uporządkowania sposobu lokalizacji zabudowy, określenia powierzchni biologicznie czynnej oraz parametrów budynków;
- 5) zakaz lokalizacji przedsięwzięć stwarzających zagrożenie wystąpienia poważnej awarii przemysłowej;
- 6) zastosowania do celów grzewczych i technologicznych systemów nieuciążliwych dla otoczenia;
- 7) nakaz ochrony istniejącej alei drzew występującej wzdłuż ulicy Głównej.

10. Propozycje rozwiązań alternatywnych do rozwiązań zawartych w miejscowym planie zagospodarowania przestrzennego

Plan zagospodarowania przestrzennego będący przedmiotem niniejszej prognozy nie zawiera rozwiązań alternatywnych. Plan ten obejmuje niewielką powierzchnię, a przyjęte w nim założenia wprowadzają funkcje, które nie oddziałują w sposób negatywny na obszar Natura 2000, ponadto ograniczają rozwiązania planistyczne które mogły by być źródłem konfliktów z wymogami ochrony środowiska.

11. Streszczenie w języku niespecjalistycznym

Niniejsza prognoza oddziaływania na środowisko sporządzona została w związku z realizacją prac związanych ze sporządzeniem miejscowego planu zagospodarowania przestrzennego dla części miejscowości Drogomyśl.

Jej głównym celem jest wykazanie, czy przyjęte w projekcie mpzp rozwiązania gwarantują zapobieganie powstawania zagrożeń dla środowiska, czy spełniają one swoją rolę oraz w jakim stopniu realizacja ustaleń planu może oddziaływać na środowisko. Prognoza ta

PROGNOZA ODDZIAŁYWANIA NA ŚRODOWISKO MIEJSCOWEGO PLANU ZAGOSPODAROWANIA PRZESTRZENNEGO DLA CZĘŚCI MIEJSCOWOŚCI DROGOMYŚL

wskazuje prawdopodobne skutki realizacji ustaleń planu na poszczególne elementy środowiska, w szczególności na ekosystemy, krajobraz, a także na ludzi, dobra materialne i dobra kultury.

Projekt planu obejmuje niewielki obszar sołectwa Drogomyśl (~ 5,11 ha). Głównym jego celem jest wyznaczenie terenu produkcyjno-usługowego stanowiącego poszerzenie terenów produkcyjno-usługowych znajdujących się w aktualnie obowiązującym planie zagospodarowania przestrzennego. Wprowadzenie funkcji produkcyjno-usługowej dla obszaru opracowania ma na celu umożliwienie firmie „MOKATE” SA będącej właścicielem tego terenu realizacji zamierzenia inwestycyjnego polegającego na utworzeniu centrum produkcyjno-logistyczno-usługowe związane bezpośrednio z działalnością firmy „MOKATE” SA stanowiąc uzupełnienie zakładów zlokalizowanych w Ustroniu i Żorach. Powstanie niniejszego zakładu zapewni dalszy rozwój firmy.

Realizacja ustaleń planu umożliwiająca powstanie obiektów przedmiotowej firmy może spowodować oddziaływanie na środowisko w wyniku rozszerzenia terytorialnego istniejącej już funkcji, poprzez: wzrost ilościowy wytwarzanych ścieków, odpadów stałych, wzrost emisji pyłowo-gazowej do atmosfery, nasilenie ruchu kołowego i wzrost poziomu hałasu, przekształcenie powierzchni.

W celu zmniejszenia oddziaływań na środowisko przyrodnicze w projekcie planu zaproponowano między innymi następujące rozwiązania: zakaz lokalizacji przedsięwzięć stwarzających zagrożenie wystąpienia poważnej awarii przemysłowej, prowadzenie uporządkowanej gospodarki ściekami i odpadami, stosowanie ekologicznych nośników energii w źródłach ciepła, utrzymanie powierzchni biologicznie czynnych w terenach zabudowy.

Podsumowując można stwierdzić, że zakres przewidywanych przekształceń środowiska spowodowanych realizacją ustaleń planu będzie mieścił się w dopuszczalnych granicach.

12. Bibliografia

12.1. Pozycje literaturowe

- 1) J. Kondracki „Geografia Regionalna Polski”, PWN, Warszawa 2001 r.;
- 2) Praca zbiorowa, „Waloryzacja przyrodnicza obszaru Natura 2000 - Dolina Górnej Wisły”, Ogólnopolskie Towarzystwo Ochrony Ptaków, Bytom-Katowice 2006 r.;
- 3) H. Jarzyński, K. Ochman, J. Polak, B. Polockowa, M. Wójtowicz, 1983 r. „Strumień”, Cieszyńska Drukarnia Wydawnicza.

12.2. Serwisy i strony internetowe

- 1) <http://www.strumien.bip.net.pl>;
- 2) <http://www.slaskie.pl>;
- 3) <http://www.zabikraj.pl>;
- 4) <http://www.gliwice.rzgw.gov.pl>;
- 5) <http://www.geoportal.rdos.katowice.pl>;
- 6) <http://www.isok.gov.pl>;
- 7) <http://www.pgi.gov.pl>;
- 8) <http://www.2007.przyroda.katowice.pl/klimat.html>;
- 9) <http://www.katowice.pios.gov.pl>;

**PROGNOZA ODDZIAŁYWANIA NA ŚRODOWISKO MIEJSCOWEGO PLANU
ZAGOSPODAROWANIA PRZESTRZENNEGO DLA CZĘŚCI MIEJSCOWOŚCI DROGOMYŚL**

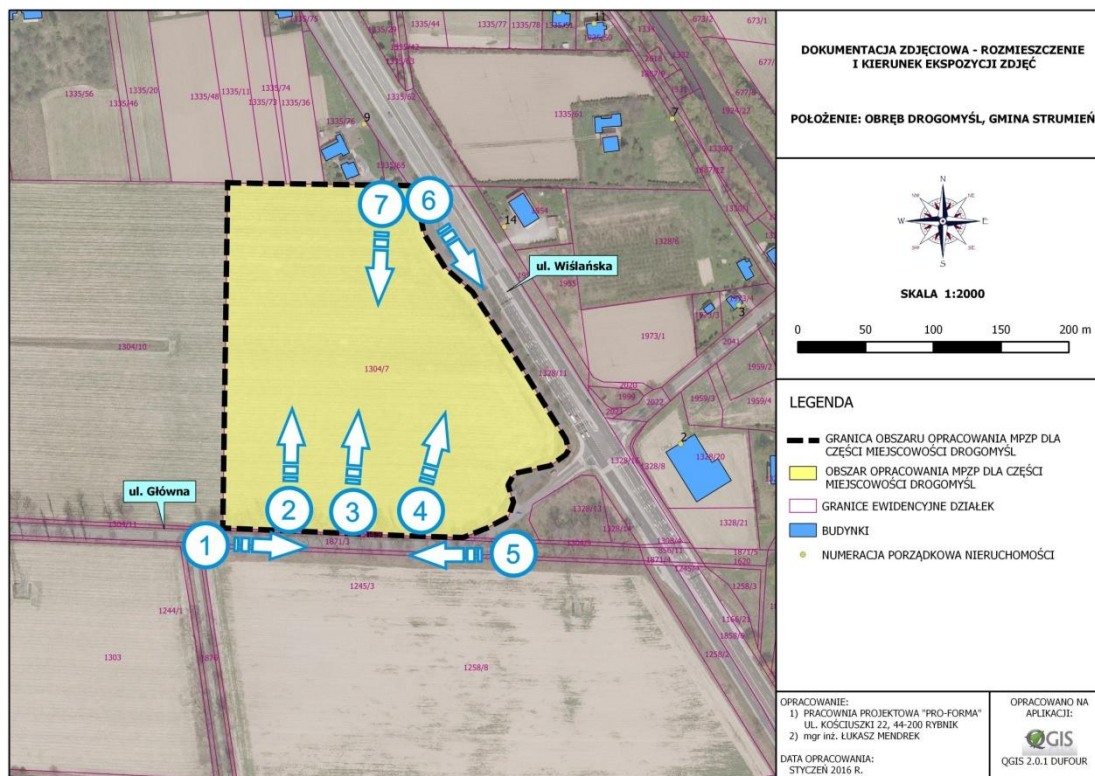
- 10) <http://www.ustron.katowice.lasy.gov.pl>;
- 11) <http://www.wkz.katowice.pl>.

12.3. Materiały źródłowe i planistyczne

- 1) Studium uwarunkowań i kierunków zagospodarowania przestrzennego gminy Strumień, Pracownia Projektowa PRO-FORMA S.C., Luty 2017 r.;
- 2) Opracowanie ekofizjograficzne dla miasta i gminy Strumień, GEOLOGIC Sylwia i Tomasz Miłowscy, Rybnik, listopad 2011r.;
- 3) Program ochrony środowiska dla gminy Strumień na lata 2012-2015 z perspektywą do 2019 r., EKO-TEAM KONSULTING, Bielsko-Biała, lipiec 2012r.;
- 4) Miejscowy plan zagospodarowania przestrzennego dla części miejscowości Drogomyśl – projekt do fazy uzgodnień, Pracownia Projektowa PRO-FORMA S.C., Łukasz Mendrek, Rybnik, lipiec 2017 r.;
- 5) Miejscowy plan zagospodarowania przestrzennego sołectwa Drogomyśl, uchwała Rady Miejskiej w Strumieniu Nr XV/131/2003 z dnia 30 października 2003 r.;
- 6) Miejscowy plan zagospodarowania przestrzennego dla obszaru położonego w sołectwie Drogomyśl uchwała Rady Miejskiej w Strumieniu Nr XXXVI/259/2005 z dnia 29 czerwca 2005 r.;
- 7) Program Ochrony Środowiska dla Województwa Śląskiego do roku 2013 z uwzględnieniem perspektywy do roku 2018, ATMOTERM S.A., Opole, Instytut Zrównoważonego Rozwoju Sp. z o.o., Białystok, marzec 2011r.;
- 8) Plan zagospodarowania przestrzennego Województwa Śląskiego, 2020+, sierpień 2016 r., uchwała nr V/26/2/2016 Sejmiku Województwa Śląskiego z dnia 29 sierpnia 2016.;
- 9) Mapa Geologiczna Polski w skali 1: 200000, ark. Cieszyn, WG 1983 r.;
- 10) Szczegółowa Mapa Geologiczna Polski w skali 1: 50000, ark. M-34-74-A Zebrzydowice, PIG 2007 r.;
- 11) Mapa hydrogeologiczna w skali 1: 50000, ar. M-34-74-A Zebrzydowice oraz M-34-74- Pszczyna, PIG 2000.;
- 12) Mapa Geośrodowiskowa Polski, ark. Pszczyna, PIG 2004 r.
- 13) Mapy zagrożenia i ryzyka powodziowego, KZGW, 15 kwietnia 2015r.;
- 14) Rozporządzenie Ministra Środowiska z dnia 21.07.2004 r. w sprawie Obszarów Specjalnej Ochrony Natura 2000;
- 15) Zarządzenie nr 1070.2013 Burmistrza Strumienia z dnia 7 listopada 2013 r. w/s przyjęcia gminnej ewidencji zabytków;
- 16) Zarządzenie Nr 37/2013 Regionalnego Dyrektora Ochrony Środowiska w Katowicach z dnia 31 grudnia 2013 r. w sprawie ustalenia planu zadań ochrony dla obszaru Natura 2000 Dolina Górnej Wisły PLB240001.

PROGNOZA ODDZIAŁYWANIA NA ŚRODOWISKO MIEJSCOWEGO PLANU ZAGOSPODAROWANIA PRZESTRZENNEGO DLA CZĘŚCI MIEJSCOWOŚCI DROGOMYŚL

13. Dokumentacja fotograficzna obszaru opracowania



Rysunek nr 6. Dokumentacja fotograficzna – rozmieszczenie i kierunek ekspozycji zdjęć.



Zdjęcie nr 1. Fragment obszaru opracowania wraz z częścią drzewostanu alei przydrożnej – widok od strony drogi powiatowej (ul. Główna) w kierunku wschodnim.

**PROGNOZA ODDZIAŁYWANIA NA ŚRODOWISKO MIEJSCOWEGO PLANU
ZAGOSPODAROWANIA PRZESTRZENNEGO DLA CZĘŚCI MIEJSCOWOŚCI DROGOMYŚL**



Zdjęcie nr 2. Fragment obszaru opracowania – widok od strony południowej w kierunku północnym.



Zdjęcie nr 3. Fragment obszaru opracowania – widok od strony południowej w kierunku północnym.

**PROGNOZA ODDZIAŁYWANIA NA ŚRODOWISKO MIEJSCOWEGO PLANU
ZAGOSPODAROWANIA PRZESTRZENNEGO DLA CZĘŚCI MIEJSCOWOŚCI DROGOMYŚL**



Zdjęcie nr 4. Fragment obszaru opracowania w sąsiedztwie drogi powiatowej - widok od strony południowej w kierunku północnwschodnim.



Zdjęcie nr 5. Fragment obszaru opracowania wraz z częścią drzewostanu alei przydrożnej – widok od strony drogi powiatowej (ul. Główna) w kierunku zachodnim.

**PROGNOZA ODDZIAŁYWANIA NA ŚRODOWISKO MIEJSCOWEGO PLANU
ZAGOSPODAROWANIA PRZESTRZENNEGO DLA CZĘŚCI MIEJSCOWOŚCI DROGOMYŚL**



Zdjęcie nr 6. Fragment obszaru opracowania – widok od strony drogi Krajowej DK 81 (ul. Wiślańska) w kierunku południowowschodnim.



Zdjęcie nr 7. Fragment obszaru opracowania – widok od strony północnej w kierunku południowym.

14. Część graficzna

14.1 Lokalizacja obszaru opracowana na tle podziału administracyjnego

14.2 Koncepcja planu – wskazanie terenów z możliwością urbanizacji

14.3 Położenie obszaru opracowania na tle obszarów zagrożenia powodziowego

15. Oświadczenie kierującego zespołem autorskim o spełnieniu wymogu określonego w art. 74a, ust. 2 ustawy z dnia 3 października 2008 roku o udostępnianiu informacji o środowisku i jej ochronie, udziale społeczeństwa w ochronie środowiska oraz o ocenach oddziaływania na środowisko (t.j. Dz. U. z 2017 r., poz. 1405)

Zbytków, dnia 8 października 2018 r.

- O Ś W I A D C Z E N I E -

Ja niżej podpisany **Łukasz Mendrek**, zamieszkały w **Zbytkowie przy ul. Tęczowej 25, 43-246 Strumień**, legitymujący się dowodem osobistym nr: **CFR 252005**, kierujący zespołem autorskim opracowania pt. *Prognoza oddziaływania na środowisko miejscowego planu zagospodarowania przestrzennego (mpzp) dla części miejscowości Drogomyśl*,

o ś w i a d c z a m,

że spełniam wymogi określone w art. 74a, ust. 2 ustawy z dnia 3 października 2008 roku o udostępnianiu informacji o środowisku i jej ochronie, udziale społeczeństwa w ochronie środowiska oraz o ocenach oddziaływania na środowisko (t.j. Dz. U. z 2017 r., poz. 1405).

.....
mgr inż. Łukasz Mendrek