



***PROGNOZA ODDZIAŁYWANIA NA ŚRODOWISKO
MIEJSCOWEGO PLANU ZAGOSPODAROWANIA
PRZESTRZENNEGO DLA CZĘŚCI OBSZARU MIASTA
STRUMIEŃ ZLOKALIZOWANEGO W REJONIE
ULICY CZARNOTY***



Podmiot zamawiający:

URZĄD MIEJSKI W STRUMIENIU
RYNEK 4
43-246 STRUMIEŃ

Zakres prac:

PROGNOZA ODDZIAŁYWANIA NA ŚRODOWISKO MIEJSCOWEGO PLANU ZAGOSPODAROWANIA PRZESTRZENNEGO DLA CZĘŚCI OBSZARU MIASTA STRUMIEŃ ZLOKALIZOWANEGO W REJONIE ULICY CZARNOTY ZGODNIE Z UCHWAŁĄ NR XLVI.386.2018 RADY MIEJSKIEJ W STRUMIENIU Z DNIA 25 KWIETNIA 2018 R.

Opracowanie:

- 1) Pracownia Projektowa „PRO-FORMA”, ul. Kościuszki 22, 44-200 Rybnik
- 2) mgr inż. Łukasz Mendrek

**PROGNOZA ODDZIAŁYWANIA NA ŚRODOWISKO MIEJSCOWEGO PLANU
ZAGOSPODAROWANIA PRZESTRZENNEGO DLA CZĘŚCI OBSZARU MIASTA STRUMIEŃ
ZLOKALIZOWANEGO W REJONIE ULICY CZARNOTY**

SPIS TREŚCI

1.	Wprowadzenie, dane ogólne.....	3
1.1	Przedmiot opracowania.....	3
1.2	Cel, zakres pracy, metody wykorzystywane przy sporządzaniu prognozy oraz powiązania z innymi dokumentami.....	3
1.3	Cele ochrony środowiska oraz sposoby ich realizacji w planie.....	5
1.4	Ustalenia oraz główne cele miejscowego planu zagospodarowania przestrzennego.....	5
1.5	Ogólna charakterystyka obszaru opracowania.....	6
2.	Charakterystyka środowiska terenu objętego ustaleniami planu.....	8
2.1	Położenie fizyczno-geograficzne.....	8
2.2	Budowa geologiczna.....	9
2.3	Wody powierzchniowe.....	9
2.4	Wody podziemne.....	9
2.5	Warunki klimatyczne.....	10
2.6	Ukształtowanie powierzchni.....	11
2.7	Gleby.....	11
2.8	Zasoby naturalne.....	11
2.9	Środowisko przyrodnicze.....	13
2.10	Obszary chronione i obiekty przyrodnicze podlegające ochronie.....	13
2.11	Krajobraz.....	15
2.12	Zabytki i obiekty kulturowe podlegające ochronie.....	15
3.	Ocena stanu i funkcjonowania środowiska.....	17
4.	Ocena potencjalnych zmian stanu środowiska przy braku realizacji ustaleń planu.....	19
5.	Przewidywane oddziaływania na środowisko będące efektem realizacji ustaleń planu.....	20
6.	Ocena skutków dla środowiska wynikających z realizacji ustaleń planu.....	20
6.1	Wpływ realizacji ustaleń planu na wody powierzchniowe i podziemne.....	20
6.2	Wpływ realizacji ustaleń planu na klimat.....	21
6.3	Wpływ realizacji ustaleń planu na ukształtowanie terenu.....	21
6.4	Wpływ realizacji ustaleń planu na gleby.....	21
6.5	Wpływ realizacji ustaleń planu na zasoby naturalne.....	21
6.6	Wpływ realizacji ustaleń planu na środowisko przyrodnicze.....	22
6.7	Wpływ realizacji ustaleń planu na obszary chronione.....	22
6.8	Wpływ realizacji ustaleń planu na krajobraz.....	22
6.9	Wpływ realizacji ustaleń planu na zabytki i obiekty o wartościach kulturowych.....	23
6.10	Wpływ realizacji ustaleń planu na warunki i jakość życia mieszkańców.....	23
6.10.1	Jakość powietrza atmosferycznego.....	23
6.10.2	Klimat akustyczny – emisja hałasu.....	23
6.10.3	Emisja pól elektromagnetycznych.....	24
6.10.4	Emisja odpadów – gospodarka odpadami.....	24
6.10.5	Emisja ścieków – gospodarka ściekowa.....	25
6.10.6	Zagrożenie powodziowe.....	25

**PROGNOZA ODDZIAŁYWANIA NA ŚRODOWISKO MIEJSCOWEGO PLANU
ZAGOSPODAROWANIA PRZESTRZENNEGO DLA CZĘŚCI OBSZARU MIASTA STRUMIEŃ
ZLOKALIZOWANEGO W REJONIE ULICY CZARNOTY**

6.10.7	Zagrozenie osuwiskowe.....	25
6.10.8	Warunki i jakośc życia mieszkanców – podsumowanie.....	25
6.11	Wplyw realizacji ustalen planu na ryzyko wystapienia niebezpiecznych awarii	25
6.12	Ocena moźliwosci wplywu realizacji ustalen planu na transgraniczne oddziaływanie na środowisko.....	26
6.13	Wplyw realizacji ustalen planu na środowisko biologiczne.....	26
7.	Ocena rozwiązań funkcjonalno – przestrzennych analizowanego projektu planu.....	27
7.1	Zgodność projektowanego zagospodarowania terenów z uwarunkowaniami określonymi w opracowaniu ekofizjograficznym oraz w studium uwarunkowań i kierunków zagospodarowania przestrzennego.....	27
7.2	Zgodność projektowanego zagospodarowania terenów z przepisami prawa ochrony środowiska.....	27
7.3	Ocena skutków realizacji planu dla form ochrony przyrody oraz obszarów chronionych oraz ocena zagrożeń dla środowiska i zdrowia ludzi.....	28
8.	Prognoza skutków – zestawienie oraz wnioski.....	28
9.	Rozwiązania mające na celu eliminację lub ograniczenie negatywnych oddziaływań projektu miejscowego planu zagospodarowania przestrzennego na środowisko.....	30
10.	Propozycje rozwiązań alternatywnych do rozwiązań zawartych w miejscowym planie zagospodarowania przestrzennego.....	30
11.	Streszczenie w języku niespecjalistycznym.....	30
12.	Bibliografia.....	31
12.1	Pozycje literaturowe.....	31
12.2	Serwisy i strony internetowe.....	31
12.3	Materiały źródłowe i planistyczne.....	32
13.	Dokumentacja fotograficzna obszaru opracowania.....	33
14.	Część graficzna.....	37
14.1	Lokalizacja obszaru opracowana na tle podziału administracyjnego.....	37
14.2	Koncepcja planu – wskazanie terenów z możliwością urbanizacji.....	37
15.	Oświadczenie kierującego zespołem autorskim o spełnieniu wymogu określonego w art. 74a, ust. 2 ustawy z dnia 3 października 2008 roku o udostępnianiu informacji o środowisku i jej ochronie, udziale społeczeństwa w ochronie środowiska oraz o ocenach oddziaływania na środowisko (t.j. Dz. U. z 2017 r., poz. 1405).....	38

**PROGNOZA ODDZIAŁYWANIA NA ŚRODOWISKO MIEJSCOWEGO PLANU
ZAGOSPODAROWANIA PRZESTRZENNEGO DLA CZĘŚCI OBSZARU MIASTA STRUMIEŃ
ZLOKALIZOWANEGO W REJONIE ULICY CZARNOTY**

1. Wprowadzenie, dane ogólne.

1.1 Przedmiot opracowania.

Przedmiotem niniejszego opracowania jest prognoza oddziaływania na środowisko miejscowego planu zagospodarowania przestrzennego (mpzp) dla części obszaru miasta Strumień zlokalizowanego w rejonie ulicy Czarnoty opracowanego zgodnie z uchwałą Nr XLVI.386.2018 Rady Miejskiej w Strumieniu z dnia 25 kwietnia 2018 r. w sprawie przystąpienia do sporządzenia miejscowego planu zagospodarowania przestrzennego dla części obszaru miasta Strumień zlokalizowanego w rejonie ulicy Czarnoty.

1.2 Cel, zakres pracy, powiązania z innymi dokumentami.

Celem niniejszego opracowania jest prognoza oddziaływania na środowisko dotycząca miejscowego planu zagospodarowania przestrzennego dla części obszaru miasta Strumień obejmującego tereny położone w centralnej części miasta Strumień przylegające bezpośrednio do ulicy Czarnoty. Projekt planu obejmuje tereny zajmujące powierzchnię ~ 0,28 ha co stanowi jedynie 0,05% ogólnej powierzchni miasta Strumienia. Odległość obszaru opracowania od stolicy województwa – Katowic, wynosi około 50 km. **Głównym celem** prognozy jest wykazanie, jak określone w planie kierunki zagospodarowania przestrzennego wpłyną na środowisko oraz w jakim stopniu naruszą zasady prawidłowej gospodarki zasobami naturalnymi. Ze względu na dużą złożoność zjawisk przyrodniczych, ograniczony zakres rozpoznania środowiska oraz ogólny charakter dokumentów planistycznych, ocena potencjalnych przekształceń środowiska wynikających z projektowanego przeznaczenia terenu ma formę prognozy.

Rozwinięciem celu głównego prognozy są **cele szczegółowe**, do których zaliczyć można między innymi:

- 1) wyeliminowanie na etapie sporządzania planu, ustaleń sprzecznych z zasadami zrównoważonego rozwoju zarówno dla obszaru będącego przedmiotem opracowania jak i jego bezpośredniego otoczenia;
- 2) dokonanie oceny skutków oddziaływania na środowisko przyjętych kierunków zagospodarowania poprzez określenie wpływu nowego przeznaczenia terenów na poszczególne rodzaje użytkowania oraz określenie warunków zagospodarowania tych obszarów;
- 3) wykreowanie dla przedmiotowego opracowania planistycznego takich ustaleń, które umożliwią realizację zamierzonej działalności gospodarczej na analizowanym terenie przy jednoczesnym zachowaniu równowagi przyrodniczej i trwałości procesów przyrodniczych;
- 4) dokonanie oceny na ile zakładane ustalenia planu pozwolą na zachowanie istniejących wartości zasobów środowiska, na ile wzbogacą lub odtworzą obniżone, czy też zdegradowane wartości oraz w jakim stopniu spotęgują lub osłabiają istniejące zagrożenia, a także na ile stwarzają możliwość pojawienia się nowych szans dla ukształtowania wyższej jakości środowiska.

**PROGNOZA ODDZIAŁYWANIA NA ŚRODOWISKO MIEJSCOWEGO PLANU
ZAGOSPODAROWANIA PRZESTRZENNEGO DLA CZĘŚCI OBSZARU MIASTA STRUMIEŃ
ZLOKALIZOWANEGO W REJONIE ULICY CZARNOTY**

Niniejsza prognoza przedstawia prawdopodobne skutki realizacji ustaleń planu na poszczególne elementy środowiska, w szczególności na ekosystemy, krajobraz, ludzi, dobra materialne oraz dobra kultury.

Zakres prognozy oddziaływania na środowisko ustaleń miejscowego planu zagospodarowania przestrzennego ustalony został zgodnie z zakresem rzeczowym określonym w art. 51 ust. 2 ustawy z dnia 3 października 2008r. o udostępnieniu informacji o środowisku i jego ochronie, udziale społeczeństwa w ochronie środowiska oraz ocenach oddziaływania na środowisko (t.j. Dz. U. z 2013 r. poz. 1235).

Zakres prognozy został uzgodniony z Regionalnym Dyrektorem Ochrony Środowiska w Katowicach (pismem nr WOOŚ.411.228.2018.AB z dnia 25 października 2018 r.) oraz z Państwowym Powiatowym Inspektorem Sanitarnym w Cieszynie (pismem nr ONS ZNS 522-2/11/18 z dnia 22 października 2018 r.).

Niniejszą prognozę sporządzono przy wykorzystaniu metod opisowych charakteryzujących oraz definiujących istniejący stan zasobów środowiska przy jednoczesnym uwzględnieniu przewidywanych znaczących oddziaływań oraz obszarów prawnie chronionych. Ocenę oddziaływań na poszczególne komponenty środowiska oraz analizy jakościowe oparto między innymi na danych państwowego monitoringu środowiska.

Przedmiotową prognozę sporządzono w oparciu i powiązaniu między innymi z następującymi dokumentami:

- Studium uwarunkowań i kierunków zagospodarowania przestrzennego gminy Strumień, Pracownia Projektowa PRO-FORMA S.C., luty 2017 r., Uchwała Nr XXXI.273.2017 Rady Miejskiej w Strumieniu z dnia 28 lutego 2017r.;
- Opracowanie ekofizjograficzne dla miasta i gminy Strumień, GEOLOGIC Sylwia i Tomasz Miłowsky, Rybnik, listopad 2011r.;
- Program ochrony środowiska dla gminy Strumień na lata 2016-2020, EKO-TEAM KONSULTING, Bielsko-Biała, maj 2016 r.;
- Miejscowy plan zagospodarowania przestrzennego dla części obszaru miasta Strumień zlokalizowanego w rejonie ulicy Czarnoty – projekt do fazy uzgodnień, Pracownia Projektowa PRO-FORMA S.C., Łukasz Mendrek, Rybnik, Styczeń 2019 r.;
- Miejscowy plan zagospodarowania przestrzennego dla części miasta Strumień, uchwała Nr XLI/309/2009 r. Rady Miejskiej w Strumieniu z dnia 30.09.2009 r.
- Miejscowy plan zagospodarowania przestrzennego miasta Strumień, uchwała Nr XXXV/268/2009 Rady Miejskiej w Strumieniu z dnia 27 marca 2009 r.;
- Program Ochrony Środowiska dla Województwa Śląskiego do roku 2013 z uwzględnieniem perspektywy do roku 2018, ATMOTERM S.A., Opole, Instytut Zrównoważonego Rozwoju Sp. z o.o., Białystok, marzec 2011 r.;
- Plan zagospodarowania przestrzennego Województwa Śląskiego 2020+, sierpień 2016r., uchwała nr V/26/2/2016 Sejmiku Województwa Śląskiego z dnia 29 sierpnia 2016 r

**PROGNOZA ODDZIAŁYWANIA NA ŚRODOWISKO MIEJSCOWEGO PLANU
ZAGOSPODAROWANIA PRZESTRZENNEGO DLA CZĘŚCI OBSZARU MIASTA STRUMIEŃ
ZLOKALIZOWANEGO W REJONIE ULICY CZARNOTY**

1.3 Cele ochrony środowiska oraz sposoby ich realizacji w planie

W trakcie opracowywania ustaleń projektu planu kierowano się zasadą zrównoważonego rozwoju, zakładając w trakcie kreowania struktur przestrzennych ochronę i racjonalne kształtowanie cennych zasobów środowiska przyrodniczego.

W ustaleniach opracowywanego miejscowego planu zagospodarowania przestrzennego dla części obszaru miasta Strumień zlokalizowanego w rejonie ulicy Czarnoty powinny zostać uwzględnione priorytety w zakresie ochrony środowiska wynikające z dokumentów ustanowionych na szczeblu rządowym, samorządowym, porozumień międzynarodowych oraz projektów dokumentów i dyrektyw Unii Europejskiej.

1.4 Ustalenia oraz główne cele miejscowego planu zagospodarowania przestrzennego

W obszarze będącym przedmiotem opracowania obowiązuje miejscowy plan zagospodarowania przestrzennego dla części miasta Strumień, podjęty uchwałą Nr XLI/309/2009 r. Rady Miejskiej w Strumieniu z dnia 30.09.2009 r. ogł. w Dzienniku Urzędowym Woj. Śląskiego Nr 203 poz. 3739 z dnia 18.11.2009 r. zgodnie, z którym obszar opracowania zlokalizowany jest w jednostce strukturalnej: **2 KP**.

Dla terenu o symbolu: **2 KP** ustala się:

1. Wyznacza się teren wydzielony liniami rozgraniczającymi i oznaczony symbolem „**2 KP**” zgodnie z istniejącym użytkowaniem, jako **teren parkingów i garaży**.
2. Dla terenu ustala się:
 - 1) utrzymanie zespołów garaży i parkingów z możliwością rozbudowy i uzupełnień w granicach użytkowanych terenów;
 - 2) utrzymanie i realizacje zespołów zieleni urządzonej o funkcjach izolacyjnych;
 - 3) lokalizację nowych garaży w odległości:

przy drodze oznaczonej symbolem DGD1	- minimum 6 metrów od krawędzi jezdni,
przy drodze oznaczonej symbolem DGD2	- minimum 5 metrów od krawędzi jezdni,
- a) odległości, o których mowa w pkt. 3 mogą zostać zmniejszone w przypadku, gdy:
 - garaż lokalizowany jest w nawiązaniu do istniejącej linii zabudowy - za zgodą zarządcy drogi,
 - ze względu na położenie i wielkość działki, wynikającą z istniejących podziałów, lokalizacja garażu z zachowaniem wskazanej w planie linii zabudowy nie jest możliwa.

W opracowywanym miejscowym planie zagospodarowania przestrzennego dla części obszaru miasta Strumień zlokalizowanego w rejonie ulicy Czarnoty zgodnie z projektem ze stycznia 2019 r. zaprojektowano następujące rodzaje przeznaczenia oraz funkcje terenu:

- 1) **UP** – teren usług publicznych;

**PROGNOZA ODDZIAŁYWANIA NA ŚRODOWISKO MIEJSCOWEGO PLANU
ZAGOSPODAROWANIA PRZESTRZENNEGO DLA CZĘŚCI OBSZARU MIASTA STRUMIEŃ
ZLOKALIZOWANEGO W REJONIE ULICY CZARNOTY**

2) KDD – teren drogi publicznej – dojazdowej,

dla których ustalenia projektu planu stanowią:

1. Wyznacza się teren usług publicznych oznaczony na rysunku planu symbolem **UP**, dla którego:

- 1) ustala się przeznaczenie podstawowe: zabudowa usługowa;
- 2) dopuszcza się:
 - 1) drogi wewnętrzne, dojścia, dojazdy, miejsca postojowe, place manewrowe;
 - 2) zieleń izolacyjna, ozdobna, urządzona i parkowa;
 - 3) sieci, urządzenia i obiekty infrastruktury technicznej;
- 3) ustala się parametry, wskaźniki i zasady kształtowania zabudowy i zagospodarowania terenów:
 - a) minimalny wskaźnik intensywności zabudowy: 0,1;
 - b) maksymalny wskaźnik intensywności zabudowy: 0,9;
 - c) maksymalna powierzchnia zabudowy: 60% powierzchni działki;
 - d) minimalny udział powierzchni biologicznie czynnej: 15% powierzchni działki;
 - e) nieprzekraczalna linia zabudowy – zgodnie z rysunkiem planu.
- 4) ustala się powierzchnię nowo wydzielanej działki ewidencyjnej nie mniejszą niż 1000 m².
- 5) ustalenia pkt. 4 nie dotyczą: regulacji granic, powiększenia działki sąsiedniej, dojść, dojazdów, dróg wewnętrznych, infrastruktury technicznej.

2. Wyznacza się teren drogi publicznej dojazdowej oznaczony na rysunku planu symbolem **KDD**, dla którego:

- 1) ustala się przeznaczenie podstawowe: droga publiczna – dojazdowa;
- 2) dopuszcza się:
 - a) urządzenia ochrony środowiska;
 - b) ciągi piesze, ścieżki rowerowe;
 - c) zieleń;
 - d) sieci, urządzenia i obiekty infrastruktury technicznej;
- 3) ustala się parametry i zasady zagospodarowania terenów dla drogi oznaczonej symbolem: **KDD** (której część znajduje się poza granicami planu):
 - a) możliwość przebudowy, modernizacji i rozbudowy jako drogi publicznej klasy **D**;
 - b) minimalna szerokość w liniach rozgraniczających: 10 m;
 - c) dopuszcza się inne szerokości drogi w liniach rozgraniczających, zgodnie z rysunkiem planu oraz przepisami odrębnymi dotyczącymi dróg publicznych.

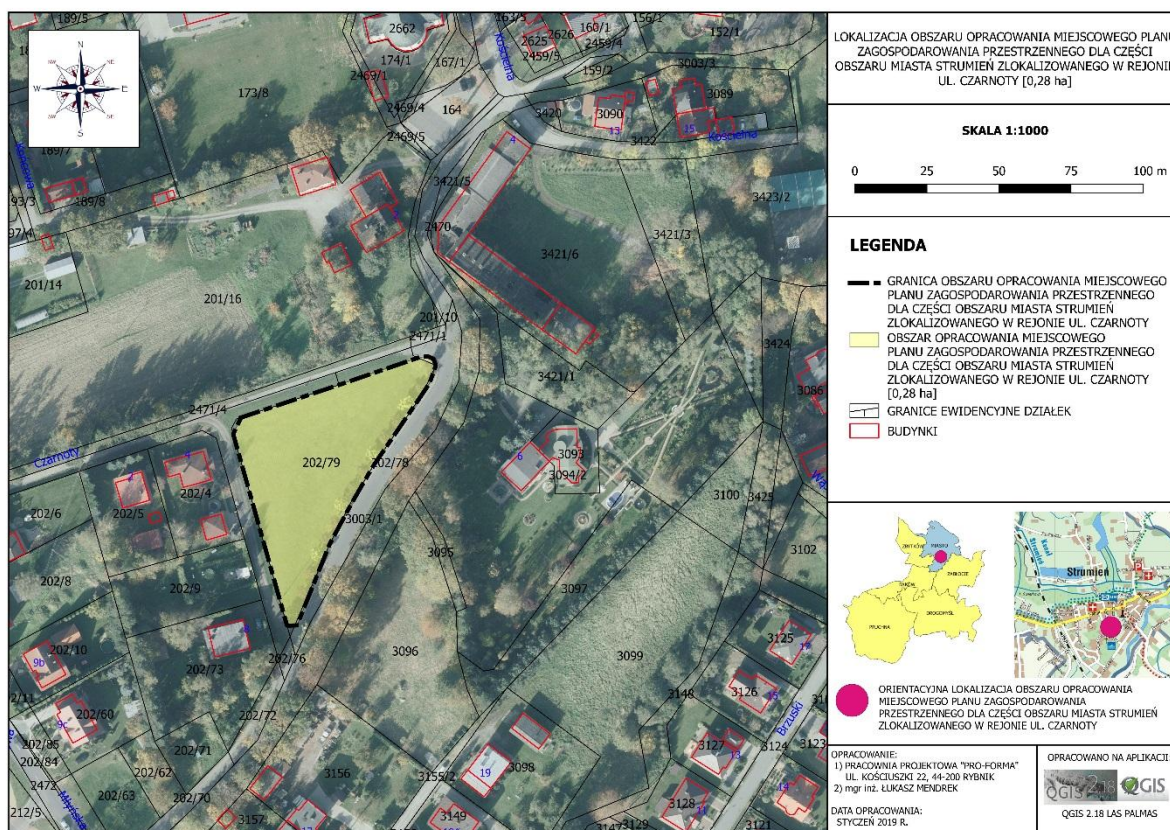
1.5. Ogólna charakterystyka obszaru opracowania

Projekt miejscowego planu zagospodarowania przestrzennego dla części obszaru miasta Strumień zlokalizowanego w rejonie ulicy Czarnoty, (zlokalizowanego w miejsko – wiejskiej gminie Strumień leżącej w powiecie cieszyńskim, położonej w południowej części województwa śląskiego, w obrębie jednostki fizyko – geograficznej Kotlina Raciborsko –

PROGNOZA ODDZIAŁYWANIA NA ŚRODOWISKO MIEJSCOWEGO PLANU ZAGOSPODAROWANIA PRZESTRZENNEGO DLA CZĘŚCI OBSZARU MIASTA STRUMIEŃ ZLOKALIZOWANEGO W REJONIE ULICY CZARNOTY

Oświęcimska) obejmuje tereny położone w centralnej części miasta Strumień w rejonie ulicy Czarnoty. Zajmuje on powierzchnię ~ 0,28 ha, co stanowi 0,05% ogólnej powierzchni miejscowości Strumień. Od wschodu teren opracowania przylega do drogi publicznej (gminnej) – ul. Kościelna. Północną oraz wschodnią granice terenu wyznacza krawężń pasa drogowego drogi publicznej (gminnej) - ul Czarnoty. W sąsiedztwie obszaru objętego projektem planu znajdują się tereny zabudowy mieszkaniowej jednorodzinnej oraz tereny o charakterze publicznym ogólnodostępnym takie jak: obiekt sakralny, park miejski. Odległość obszaru opracowania od stolicy województwa – Katowic, wynosi około 50 km.

Aktualnie teren ten w głównej mierze użytkowany jest, jako trawiasty skwer, z nielicznymi nasadzeniami zielenią niską występującą wzdłuż ulicy Kościelnej. Jedynie bardzo niewielki fragment obszaru opracowania w jego północnej części znajduje się w pasie drogowym istniejącej drogi publicznej (rejon skrzyżowania ul. Czarnoty z ul. Kościelną).



Rysunek nr 1. Lokalizacja obszaru opracowania – opracowanie własne.

Głównym celem projektu planu jest wprowadzenie dla obszaru planu terenów usług publicznych uzupełnionych o fragment istniejącego w terenie układu drogowego.

Na analizowanym terenie **występują** następujące elementy i uwarunkowania, mające wpływ na projektu planu:

- 1) tereny i obszary chronione na podstawie przepisów dotyczących ochrony przyrody;
- 2) elementy ochrony dziedzictwa kulturowego i zabytków;

**PROGNOZA ODDZIAŁYWANIA NA ŚRODOWISKO MIEJSCOWEGO PLANU
ZAGOSPODAROWANIA PRZESTRZENNEGO DLA CZĘŚCI OBSZARU MIASTA STRUMIEŃ
ZLOKALIZOWANEGO W REJONIE ULICY CZARNOTY**

- 3) elementy infrastruktury technicznej (napowietrzna linia elektroenergetyczna średniego napięcia).

W obszarze planu **brak jest** pozostałych elementy i uwarunkowania, mające wpływ na projektu planu:

- 1) udokumentowane złoża kopalin;
- 2) zasoby wód podziemnych;
- 3) obszary i tereny górnicze;
- 4) zjawiska osuwiskowe;
- 5) elementy dóbr kultury współczesnej.

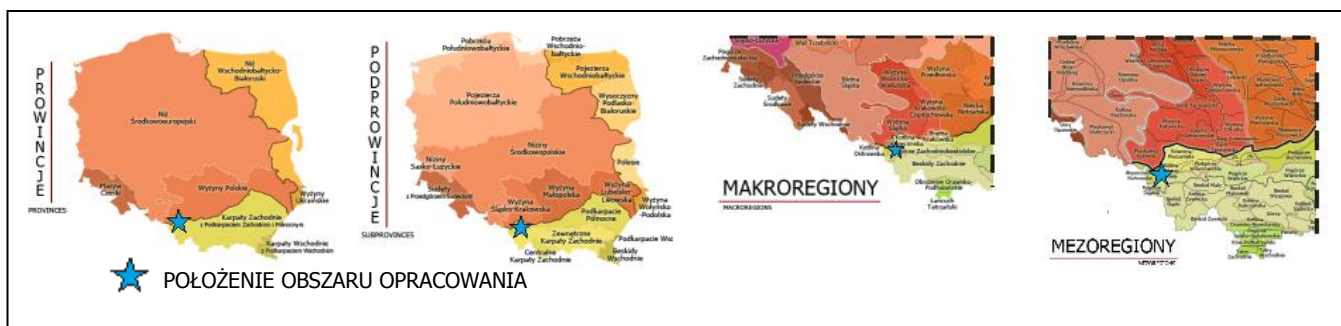
2. Charakterystyka środowiska terenu objętego ustaleniami planu

2.1 Położenie fizyczno-geograficzne

Obszar będący przedmiotem opracowania zlokalizowany jest w centralnej części miasta Strumień wchodzącej w skład miejsko – wiejskiej gminy Strumień. Gmina Strumień umiejscowiona jest w południowej części województwa śląskiego, stanowiąc jednocześnie najbardziej na północ wysunięty fragment powiatu cieszyńskiego. Gminę Strumień tworzą miasto Strumień oraz sołectwa: Bąków, Drogomyśl, Pruchna, Zabłocie, Zabłocie Solanka oraz Zbytków. Obszar będący przedmiotem opracowania zajmuje powierzchnię około ~ 0,28 ha, Rzędne dla przedmiotowego terenu kształtują się w granicach od 257,3 – do 257,5 m n.p.m.

Według podziału na jednostki fizyczno-geograficzne J. Kondrackiego¹ analizowany obszar znajduje się w:

- prowincji – Karpaty Zachodnie;
- podprowincji – Północne Podkarpacie;
- makroregionu – Kotlina Oświęcimska;
- mezoregionu – Dolina Górnej Wisły.



Rysunek nr 2. Położenie obszaru opracowania wg jednostek fizyczno-geograficznych (oprac. wł.).

Geograficzne położenie środka obszaru opracowania wyznaczają następujące współrzędne geograficzne:

- 49°54' 52,16" N
- 18°45' 42,07" E

¹ Kondracki J. Geografia Regionalna Polski, PWN, Warszawa 2001 r.

2.2 Budowa Geologiczna

Obszar gminy Strumień wraz z terenem opracowania pod względem budowy tektonicznej zlokalizowany jest w południowo-zachodniej, brzeżnej części niecki górnośląskiej zwanej zapadliskiem przedkarpackim, która wypełniona jest karbońskimi osadami węglonośnymi złożonymi głównie z piaskowców i łupków z wkładkami i pokładami węgla kamiennego. Na warstwach Karbońskich zalega warstwa osadów mioceńskich wykształconych głównie w postaci ilów i warstw piaszczystych. Miąższość warstwy mioceńskiej dochodzi do 600-800 m. Na warstwach tych występują utwory czwartorzędowe reprezentowane przez: osady piaszczysto- gliniaste związane z działalnością akumulacyjną rzek (budują podłoże do głębokości 20-40 m) oraz osady związane z działalnością lodowców: piaski i żwiry wodnolodowcowe oraz lessy i gliny lessopodobne². Analizowany obszar nie ma predyspozycji do powstawania osuwisk.

Na terenie gminy Strumień, poza terenem objętym projektem planu, występują udokumentowane złoża surowców naturalnych, tj.: węgla kamiennego, torfu, kruszyw naturalnych, surowców ilastych ceramiki budowlanej oraz wód leczniczych³.

2.3 Wody Powierzchniowe

Na terenie Gminy Strumień występuje bogata sieć hydrograficzna. Główną oś hydrologiczną gminy Strumień stanowi rzeka Wisła, która tuż za jej północno-wschodnią granicą tworzy zbiornik Goczałkowicki. Bogata sieć hydrograficzna tworzona jest przez drobne cieką, będące zwykle pierwszorzędnymi dopływami Wisły (lewobrzeżne dopływy: Knajka z jej dopływami: Skotnica, Dopływ z Pruchnej, Stara Knajka z Dopływem z Bąkowa i Strumień oraz prawobrzeżne: Młynówka Drogomyska i Młynówka 2). Dwa cieką występujące w gminie Strumień zaliczone zostały do zlewni rzeki Odry są to Pielgrzymówka i Pruchnianka. Sieć hydrograficzną uzupełniają liczne kanały i rowy melioracyjne związane przede wszystkim z systemami doprowadzania wody do licznych stawów hodowlanych. Zdecydowana większość gminy przynależy do zlewni Wisły. Wododział I rzędu pomiędzy zlewniami Wisły i Odry przebiega w pobliżu zachodniej granicy gminy Strumień.

2.4 Wody podziemne

Według Mapy Hydrogeologicznej w skali 1:200.000 ark. Cieszyn, analizowany obszar wchodzi w skład: przedkarpackiego regionu hydrogeologicznego XXII, podregionu przedkarpacko – śląskiego XXII 7, w którym główny poziom użytkowy wód podziemnych znajduje się w utworach czwartorzędowych. Według Mapy hydrogeologicznej Polski w skali 1:50000 na zdecydowanej większości powierzchni gminy występują użytkowe czwartorzędowe poziomy wodonośne.⁴ Czwartorzędowe piętro wodonośne budują osady rzeczne doliny Wisły i jej dopływów. Wykształcone są one w postaci otoczków oraz żwirów i piasków, poza korytami górne partie żwirów i piasków bywają niekiedy zaglinione.

² Mapa Geologiczna Polski w skali 1:200000, ark. Cieszyn, WG 1983 r.

³ Opracowanie Ekofizjograficzne dla miasta i gminy Strumień, listopad 2011 r.

⁴ Mapa hydrogeologiczna w skali 1:50000, ar. M-34-74-A Zebrzydowice oraz M-34-74-Pszczyna, PIG 2000

PROGNOZA ODDZIAŁYWANIA NA ŚRODOWISKO MIEJSCOWEGO PLANU ZAGOSPODAROWANIA PRZESTRZENNEGO DLA CZĘŚCI OBSZARU MIASTA STRUMIEŃ ZLOKALIZOWANEGO W REJONIE ULICY CZARNOTY

Mięszczość utworów czwartorzędowych dochodzi do 10 metrów.

Zasilanie wód podziemnych odbywa się poprzez bezpośrednią infiltrację opadów atmosferycznych, a także infiltrację wód powierzchniowych (cieków). W związku z brakiem własności retencyjnych w tych utworach poziom wodonośny w sąsiedztwie rzek uzależniony jest ściśle od jej stanów. Poziom wodonośny występuje na ogół na głębokości 5 – 15 m poniżej powierzchni terenu. Wody omawianego poziomu związane z utworami terasowymi (holocenijskimi) i wodnolodowcowymi stanowią ciągły horyzont o charakterze swobodnym.

Według podziału Polski na jednolite części wód podziemnych analizowany teren znajduje się w JCWPd nr 142. Według mapy wstępnej waloryzacji głównych zbiorników wód podziemnych (Skrzypczak 2003) oraz Rozporządzenia Rady Ministrów z dnia 27 czerwca 2006 r. w sprawie przebiegu granic obszarów dorzeczy i regionów wodnych (Dz. U. 2006 nr 126 poz. 878) na analizowanym terenie brak jest głównych zbiorników wód podziemnych.


2.5 Warunki klimatyczne

Według regionalizacji rolniczo-klimatycznej R. Gumińskiego⁵, zmodyfikowanej przez J. Kondrackiego, gmina Strumień położona jest u styku trzech regionów, nazwanych dzielnicami tj.: tarnowskiej, podkarpackiej, podsudeckiej.

Parametry charakteryzujące warunki klimatyczne dla obszaru opracowania:

- średnia temperatura roku: **7,8°C**;
- średnia roczna suma opadów ok. **800 mm**;
- średnia temperatura lipca: ok. **17°C**;
- średnia temperatura stycznia: **3°C**;
- średnie prędkości wiatrów: **2.2 – 2.5 m/s**;
- przeważające kierunki wiatrów: **południowe i zachodnie**;
- dni bezwietrzne: **30%**;
- długość zalegania pokrywy śnieżnej: ok. **80 dni**;
- długość okresu wegetacyjnego: **200 – 220 dni**;
- średnia wartość nasłonecznienia: ok. **4 h/dobę**.



 Lokalizacja obszaru opracowania

Rysunek nr 3. Położenie obszaru opracowania wg regionalizacji rolniczo-klimatycznej.

Na terenie gminy wyróżniono topoklimaty rolnicze, leśne i obszarów zabudowanych. Ze względu na dużą ilość cieków i zbiorników wodnych na wymienione wyżej topoklimaty często nakłada się topoklimat dolin rzecznych (obszar predysponowany do tworzenia

⁵<http://www.2007.przyroda.katowice.pl/klimat.html>

**PROGNOZA ODDZIAŁYWANIA NA ŚRODOWISKO MIEJSCOWEGO PLANU
ZAGOSPODAROWANIA PRZESTRZENNEGO DLA CZĘŚCI OBSZARU MIASTA STRUMIEŃ
ZLOKALIZOWANEGO W REJONIE ULICY CZARNOTY**

się zastoisk chłodnego powietrza i mgieł). W szczególności należy tu wyróżnić szeroką dolinę Wisły wraz z dolinami jej bocznych dopływów.

2.6 Ukształtowanie powierzchni

Dużą część gminy, w tym miasto Strumień wraz z obszarem opracowania położona jest w dolinie rzeki Wisły. Rzeźba terenu jest mało urozmaicona, reprezentuje typ równiny krajobrazu den dolin i równin akumulacyjnych. Rzeźba terenu nie stanowi żadnego ograniczenia dla realizacji zabudowy.

Obszar będący przedmiotem opracowania cechuje: niemal całkiem płaskie ukształtowanie powierzchni, w którym dominuje zieleń niska urządzona. Teren uzupełnia fragment pasa drogowego drogi gminnej. Rzędne terenu kształtują się na poziomie od 257,3 – do 257,5 m n.p.m.

2.7 Gleby

Cechą charakterystyczną gminy Strumień, jest jej rolniczy charakter. Na podstawie analizy danych operatu ewidencji gruntów i budynków, (zgodnie ze stanem na dzień 27.02.2019 r.) ustalono iż, 72,52% powierzchni gminy stanowią grunty pozostające w gospodarowaniu rolnym. Na terenie miasta w ten sposób użytkowanych jest 69,5% terenów. Szczegółowe zestawienie użytkowania gruntów przedstawiono w tabeli nr 1.

W strukturze użytkowania zdecydowanie przeważają grunty orne, które zajmują powierzchnię 2749,4 ha, co stanowi 46,9% powierzchni gminy. W mieście Strumień zajmują one powierzchnie 255,13 ha, co stanowi 40,5% powierzchni miasta. Mniejszy udział w użytkowaniu zajmują łąki (odpowiednio: pow. 465,0 ha - 7,95 % i 84,66 ha – 13,45%) oraz pastwiska (odpowiednio: 546,66 ha - 9,34% i 40,4 ha - 9,34%). Stosunkowo duży jest udział stawów hodowlanych. Na terenie gminy zajmują one około 269,33 ha, co stanowi 4,6% jej powierzchni. Odpowiednio na terenie miasta jest to 35,89 ha, co stanowi 5,7% jej powierzchni. Lasy w gminie Strumień zajmują ok. 870,0 ha, co stanowi ok. 14,87% powierzchni gminy. Na terenie Strumienia udział lasów jest jeszcze mniejszy, zajmują one, bowiem powierzchnię jedynie 22,41 ha, co stanowi 3,56% powierzchni miejscowości. Niewielki jest również udział zadrzewień, które zajmują tylko 4,04 ha gminy w tym jedynie 0,24 ha w Strumieniu. Wszystkie powierzchnie leśne i zadrzewione zajmują więc ok. 14,94% powierzchni gminy, co jest wynikiem o ponad połowę mniejszym niż średnia województwa (31,8%).

2.8 Zasoby naturalne

Na terenie gminy Strumień występują udokumentowane złoża: węgla kamiennego, torfu, kruszyw naturalnych, surowców ilastych ceramiki budowlanej oraz wód leczniczych.

W obszarze opracowania nie występują żadne udokumentowane złoża kopalni, obszary oraz tereny górnicze.

**PROGNOZA ODDZIAŁYWANIA NA ŚRODOWISKO MIEJSCOWEGO PLANU
ZAGOSPODAROWANIA PRZESTRZENNEGO DLA CZĘŚCI OBSZARU MIASTA STRUMIEN
ZLOKALIZOWANEGO W REJONIE ULICY CZARNOTY**

Grupa użytków gruntowych	Rodzaj użytku gruntowego	Oznaczenie	Miasto Strumień		Gmina Strumień - obszar wiejski		Gmina Strumień		
			Pow. [ha]	Udział pow. [%]	Pow. [ha]	Udział pow. [%]	Pow. [ha]	Udział pow. [%]	
Użytki rolne	Grunty orne	R	255,1264	40,54	2494,2734	47,77	2749,3998	46,99	
	Sady	S	1,8720	0,30	12,0462	0,23	13,9182	0,24	
	Łąki trwałe	Ł	84,6585	13,45	380,3439	7,28	465,0024	7,95	
	Pastwiska trwałe	Ps	40,2329	6,39	506,4246	9,70	546,6575	9,34	
	Użytki rolne zabudowane	Br	13,5181	2,15	162,7371	3,12	176,2552	3,01	
	Grunty pod stawami	Wsr	35,8948	5,70	233,4352	4,47	269,33	4,60	
	Rowy	W	2,0613	0,33	10,785	0,21	12,8463	0,22	
	Grunty zadrzewione i zakrzewione na użytkach rolnych	Lzr	3,9841	6,33	5,6074	0,11	9,5915	0,16	
	Użytki rolne razem			437,3481	69,50	3805,6528	72,88	4243,0009	72,52
	Grunty leśne oraz zadrzewione i zakrzewione	Lasy	Ls	22,4066	3,56	847,5928	16,23	869,9994	14,87
Grunty Zadrzewione i zakrzewione		Lz	1,5264	0,24	2,5104	0,05	4,0368	0,07	
Grunty zadrzewione i zakrzewione razem			23,933	3,80	850,1032	16,28	874,0362	14,94	
Tereny mieszkaniowe		B	49,4505	7,86	183,9885	3,52	233,439	3,99	
Tereny przemysłowe		Ba	26,0754	4,14	9,9529	0,19	36,0283	0,62	
Inne tereny zabudowane		Bi	19,4602	3,09	29,5417	0,57	49,0019	0,84	
Zurbanizowane tereny niezabudowane		Bp	0,6825	0,11	13,1908	0,25	13,8733	0,24	
Tereny rekreacyjno – wypoczynkowe		Bz	7,4100	1,18	4,5654	0,09	11,9754	0,20	
Drogi		dr	28,7884	4,57	196,2034	3,76	224,9918	3,85	
Tereny kolejowe		Tk	8,3249	1,32	55,5159	1,06	63,8408	1,09	
Grunty zabudowane i zurbanizowane	Inne tereny komunikacyjne	Ti	0,4360	0,07	0,0907	0,00	0,5267	0,01	
	Grunty przeznaczone pod budowę drog publicznych lub linii kolejowych	Tp	0,0000	0,00	0,5093	0,01	0,5093	0,01	
	Grunty zabudowane i zurbanizowane razem			140,6279	22,35	493,5586	9,45	634,1865	10,84
	Nieuzytaki			1,6176	0,26	5,0115	0,10	6,6291	0,11
	Grunty pod wodami powierzchniowymi płynącymi	Wp	25,5111	4,05	53,6047	1,03	79,1158	1,35	
	Grunty pod wodami powierzchniowymi stojącymi	Ws	0,0000	0,00	10,1024	0,19	10,1024	0,17	
	Grunty pod wodami razem			25,5111	4,05	63,7071	1,22	89,2182	1,52
	Tereny różne	Tr	0,2376	0,04	3,7733	0,07	4,0109	0,07	
	Σ			629,2753	100,00	5221,8065	100,00	5851,0818	100,00

Tabela nr 1. Szczegółowe zestawienie sposobu użytkowania gruntów.

2.9 Środowisko przyrodnicze

Analizowany teren z uwagi na sposób jego wykorzystania cechuje się całkowitym przekształceniem antropogenicznym. W obszarze opracowania nie występują tereny cenne przyrodniczo. W obszarze opracowania oraz w bezpośrednim jego sąsiedztwie występują tereny pełniące funkcję: zabudowy mieszkaniowej, tereny usługowe, tereny zieleni urządzonej oraz tereny obsługi komunikacyjnej. Obszar opracowania zaliczany jest do grupy krajobrazów kulturowych.

2.10 Obszary chronione i obiekty przyrodnicze podlegające ochronie

Na terenie gminy Strumień występują dwa obszary ochrony przyrody w ramach sieci Natura 2000 (obszar specjalnej ochrony ptaków – „Dolina Górnej Wisły” oraz specjalny obszar ochrony siedlisk – „Pierściec”) oraz osiem pomników przyrody. Poza tymi elementami nie występują żadne inne formy ochrony przyrody w rozumieniu art. 6 ust.1 ustawy o ochronie przyrody (Dz. U. 2016, poz. 2134 ze zm.).

Teren będący przedmiotem opracowania znajduje się w całości w obszarze ochrony przyrody (obszar specjalnej ochrony ptaków) w ramach sieci Natura 2000 – „Dolina Górnej Wisły”, wprowadzonym na podstawie rozporządzenia Ministra Środowiska z dnia 21 lipca 2004 roku w sprawie obszarów specjalnej ochrony ptaków (Dz. U. nr 229 poz. 2312).⁶

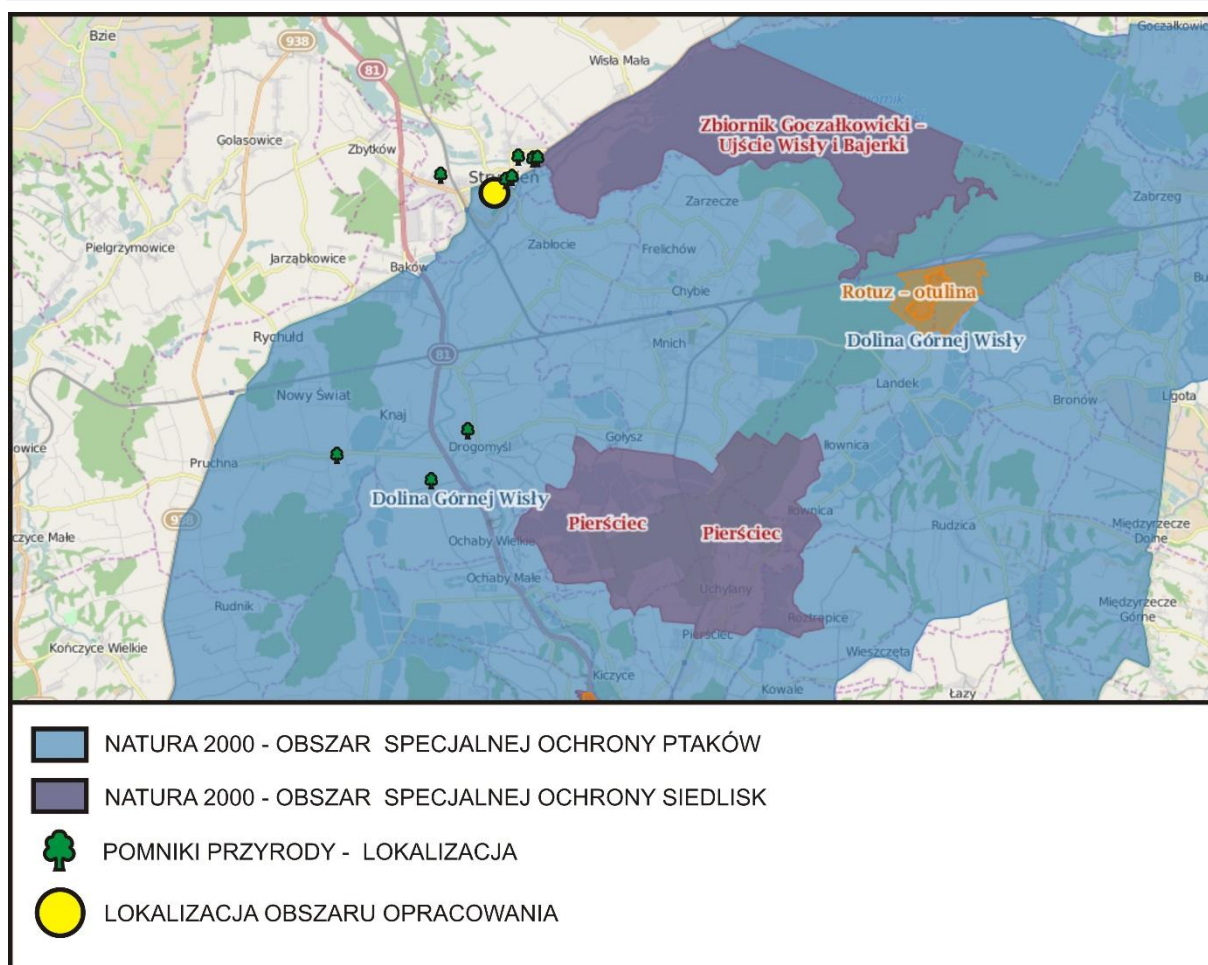
Całość obszaru opracowania zawiera się w granicach obszaru chronionego - „Dolina Górnej Wisły”, który stanowi ostoję ptasią o randze europejskiej. Jest ważnym miejscem lęgowym dla wielu rzadkich ptaków wodno-błotnych oraz jednym ze strategicznych miejsc odpoczynku podczas ich jesiennych i wiosennych wędrówek. Gatunki te przyciąga tutaj obfitość pokarmu oraz duża różnorodność miejsc do zakładania gniazd, jaką mogą znaleźć na stawach rybnych. Występuje tu, co najmniej 29 gatunków ptaków z załącznika I Dyrektywy Ptasiej oraz 8 gatunków z Polskiej Czerwonej Księgi (PCK).

W okresie lęgowym obszar zasiedla co najmniej 1% populacji krajowej następujących gatunków ptaków: bączek, bąk, dzierzba czarnoczelna, mewa czarnogłowa, rybitwa białowąsa, rybitwa rzeczna, rybitwa czarna, szablodziób, ślepowron, cyranka, czernica, kokoszka, krakwa, krwawodziób, perkoz dwuczuby, płaskonos, sieweczka rzeczna, śmieszka, zausznik. W stosunkowo wysokim zagęszczeniu występują: bocian biały, muchołówka białoszyja, krzyżówka, głowienka, łyska, perkozek. W okresie wędrówek występuje, co najmniej 1% populacji szlaku wędrówkowego perkoz dwuczuby, czapli białej i płaskonosa.⁷

⁶<http://www.geoportal.rdos.katowice.pl>

⁷Waloryzacja przyrodnicza obszaru Natura 2000 „Dolina Górnej Wisły”, Ogólnopolskie Towarzystwo Ochrony Ptaków, Bytom-Katowice 2006 r.

**PROGNOZA ODDZIAŁYWANIA NA ŚRODOWISKO MIEJSCOWEGO PLANU
ZAGOSPODAROWANIA PRZESTRZENNEGO DLA CZĘŚCI OBSZARU MIASTA STRUMIEŃ
ZLOKALIZOWANEGO W REJONIE ULICY CZARNOTY**



Rysunek nr 4. Położenie obszaru opracowania na tle obszarów chronionych.

Do zasobów przyrodniczych gminy Strumień podlegających ochronie należą ponadto:

- lasy stanowiące własność Skarbu Państwa będące w zarządzie PGL LP – Nadleśnictwo Ustroń uznane za ochronne i objęte Leśnym Kompleksem Promocyjnym „Lasy Beskidu Śląskiego” (zarządzenie nr 30 Dyrektora Generalnego Lasów Państwowych – 1994)⁸;
- korytarz ekologiczny: Ptaki „Dolina Górnej Wisły”, status - ponadregionalny.⁹, którego granice obejmują obszar całej gminy Strumień wraz z terenem opracowania.

Na analizowanym terenie ani w jego bezpośrednim sąsiedztwie nie stwierdzono, stanowisk gatunków chronionych ani szczególnie cennych siedlisk przyrodniczych.

⁸Regionalna Dyrekcja Lasów Państwowych w Katowicach, Nadleśnictwo Ustroń, Planu Urządzenia Lasu

⁹<http://www.geoportal.rdos.katowice.pl>

**PROGNOZA ODDZIAŁYWANIA NA ŚRODOWISKO MIEJSCOWEGO PLANU
ZAGOSPODAROWANIA PRZESTRZENNEGO DLA CZĘŚCI OBSZARU MIASTA STRUMIEŃ
ZLOKALIZOWANEGO W REJONIE ULICY CZARNOTY**

2.11 Krajobraz

Gmina Strumień posiada specyficzne walory krajobrazowe. Położenie w płaskiej dolinie rzeki Wisły skutkuje brakiem szczególnych dominant krajobrazowych oraz brakiem większych przewyższeń (punktów widokowych). Głównym elementem krajobrazu jest bliskość Beskidów, których grań oraz poszczególne szczyty rysują się na horyzoncie od strony południowej. Ciekawymi elementami krajobrazu są otwarcia widokowe na licznie występujące stawy hodowlane. Dominującą formę zabudowy w gminie Strumień stanowi budownictwo jednorodzinne i zagrodowe.

Analizowany obszar z uwagi na występujące w nim tereny zieleni urządzonej, tereny dróg, zalicza się do krajobrazu miejskiego. W jego pobliżu występuje zabudowa mieszkaniowa jednorodzinna, obiekt sakralny, park miejski oraz teren komunikacji drogowej. Na analizowanym terenie nie występują szczególne walory krajobrazowe. Dodatkowym elementem występującym w obszarze opracowania wpływającym na walory krajobrazowe jest obecność napowietrznej linii elektroenergetycznej średniego napięcia, której elementy (słup, przewody) stanowią dominantę przestrzenną dla tego obszaru.

2.12 Zabytki i obiekty kulturowe podlegające ochronie

Obszar objęty projektem planu znajduje się w strefie ochrony konserwatorskiej „A”, stanowiącej jednocześnie element wpisany go rejestru zabytków tj. Układ urbanistyczny Strumienia z końca XV w. Nr rej. A - 391/81, który zgodnie z zapisami stanowi cenny i niezbadany historycznie zespół staromiejskiej zabudowy. W średniowieczu znany z naturalnych fortyfikacji - stawów rybnych okalających miasto, jest to jedyny tego typu układ w dawnym województwie bielskim.

Na terenie gminy Strumień występują następujące elementy i obiekty kulturowe podlegające ochronie:

- 1) Obszary, założenia i obiekty wpisane do rejestru zabytków województwa śląskiego

Wykaz założeń – obszarów oraz obiektów wpisanych do rejestru zabytków województwa śląskiego		
Lp	Miejscowość	Założenie – obszar, obiekt
1	Drogomyśl	Kościół ewangelicki, mur. XVII w., Nr rej.140/60
2	Drogomyśl	Dawny zajazd, ul. Główna 13, nr rej. A – 141/60
3	Drogomyśl	Dawna obora, obecnie stajnia, ul. Modrzewiowa 4, nr rej. A – 143/60
4	Drogomyśl	Zespół parkowo – dworski, ul. Modrzewiowa 1, mur. ,pocz. XVIII w., nr rej. A – 430/86/90
5	Pruchna	Kaplica p.w. św. Józefa, mur., XIX w., Nr rej. A – 310/78
6	Pruchna	Kościół Zmartwychwstania Pańskiego, ewangelicko – augsburski, ul. Główna 66, nr rej. A – 391/12
7	Pruchna	Budynek mieszkalny, ul. Główna 62 (d. Nr 20) mur., XVIII / XIX w., nr rej. 939/68
8	Pruchna	Budynek mieszkalny, ul. Główna 2 (d. Nr 42), mur., XVIII XIX w., Nr rej. 940/68
9	Strumień	Układ urbanistyczny Strumienia z końca XV w., Nr rej. A - 391/81

**PROGNOZA ODDZIAŁYWANIA NA ŚRODOWISKO MIEJSCOWEGO PLANU
ZAGOSPODAROWANIA PRZESTRZENNEGO DLA CZĘŚCI OBSZARU MIASTA STRUMIEŃ
ZLOKALIZOWANEGO W REJONIE ULICY CZARNOTY**

10	Strumień	Kościół parafialny p.w. św. Barbary, mur. Barokowy z 1790 r., nr rej. A - 354/78
11	Strumień	Ratusz, Rynek 4, mur. Barokowy, XVIII w., Nr rej. A – 351/78
12	Strumień	Dawny Zamek, ul. Londzina 56, mur., XVII w., Nr rej. 184/60
13	Strumień	Budynek mieszkalny, ul. Londzina 3 (d. Nr 16), mur. XIX w., Nr rej. 1007/69
14	Strumień	Budynek mieszkalny, ul. Londzina 7 (dawny nr 14), mur. XIX w., Nr rej. 1006/69
15	Strumień	Budynek mieszkalny, ul. Londzina 8 (d. Nr 97) mur., XIX w., Nr rej. 1008/69
16	Strumień	Budynek mieszkalny, ul. Londzina 9 (d. Nr 13) mur., XIX w., Nr rej. 1005/69
17	Strumień	Budynek mieszkalny, ul. Londzina 12 (d. Nr 106) mur., XIX w., Nr rej. 1009/69
18	Strumień	Budynek mieszkalny, ul. Londzina 21 (d. Nr 6) mur., XIX w., Nr rej. 1004/69
19	Strumień	Kamienica mieszcząca, ul. Londzina 23, mur., XIX w. Nr rej. A – 445/86
20	Strumień	Budynek mieszkalny, dawna karczma, ul. Londzina 24, mur., XVIII / XIXw., Nr rej. A – 1010/69
21	Strumień	Budynek mieszkalny, ul. Pocztowa 7 (d. Nr 55), mur., XVIII w., Nr rej. 1003/69
22	Strumień	Budynek mieszkalny, ul. Pocztowa 20 (d. Nr 37), mur., XIXw., Nr rej. 999/69
23	Strumień	Budynek mieszkalny, ul. Pocztowa 26 (d. Nr 40), mur. XIXw., Nr rej. 1002/69
24	Strumień	Dom mieszkalny, Rynek 14 (d. Nr 93), mur., XVII w., Nr rej. 188/60
25	Strumień	Dom mieszkalny Rynek 15 (d. Nr 92) mur., XVII w., Nr rej. 187/60
26	Strumień	Dom mieszkalny, Rynek 17 (d. Nr 90), mur., XVII w., Nr rej. 186/60
27	Strumień	Dom mieszkalny, Rynek 18 (d. Nr 91) mur., XVII w., Nr rej. A – 410/86
28	Zbytków	Dawny folwark, ul. Wiślańska 39, mur., pocz. XIX w., Nr rej. A – 199/60
29	Zbytków	Kaplica p.w. M.B. Szkaplerznej, ul. Wyzwolenia, mur., XIX w. Nr rej. A - 320/78
30	Zbytków	Stajnia w dawnym folwarku mur., ul. Wiślańska 39, pocz. XIX w. nr rej. A – 946/68

Tabela nr 2. Wykaz założeń – obszarów oraz obiektów wpisanych do rejestru zabytków województwa śląskiego zlokalizowanych na terenie gminy Strumień.¹⁰

2) Stanowiska archeologiczne

Wykaz stanowisk archeologicznych w gminie Strumień				
Lp	Miejscowość	Typy stanowisk	Chronologia	Ilość stanowisk
1	Bąków	śląd osadnictwa, osada	późne średniowiecze	2
2	Drogomyśl	śląd osadnictwa, osada	późne średniowiecze, średniowiecze	2
3	Pruchna	śląd osadnictwa, osada	prahistoria, mezolit późne średniowiecze, średniowiecze, okres nowożytny,	27
4	Strumień	śląd osadnictwa, osada, znalezisko luźne, ukł. urban. Strumienia,	Neolit, ep. kamienia, średniowiecze, późne średniowiecze, ok. nowożytny	11
5	Zbytków	śląd osadnictwa	późne średniowiecze	1

Tabela nr 3. Wykaz stanowisk archeologicznych zlokalizowanych na terenie gminy Strumień.

¹⁰Wykaz obiektów wpisanych do rejestru zabytków – Gmina Strumień, <http://www.wkz.katowice.pl>

**PROGNOZA ODDZIAŁYWANIA NA ŚRODOWISKO MIEJSCOWEGO PLANU
ZAGOSPODAROWANIA PRZESTRZENNEGO DLA CZĘŚCI OBSZARU MIASTA STRUMIEŃ
ZLOKALIZOWANEGO W REJONIE ULICY CZARNOTY**

3) Zabytki ujęte w gminnej ewidencji zabytków

Wykaz zabytków ujętych w gminnej ewidencji zabytków				
Lp	Miejscowość	Obiekty murowane	Obiekty sakralne	Parki i cmentarze
1	Bąków	3	0	0
2	Drogomyśl	22	1	3
3	Pruchna	17	5	3
4	Strumień	69	5	3
5	Zabłocie	5	3	0
6	Zbytków	5	2	0
Σ		121	16	9

Tabela nr 4. Zestawienie zabytków ujętych w gminnej ewidencji zabytków.

Zgodnie z założeniami planu zagospodarowania przestrzennego województwa śląskiego ochronie i promocji podlegają charakterystyczne krajobrazy województwa śląskiego, które dla obszaru gminy Strumień stanowią krajobraz gospodarki stawowej, w tym tak zwany "Żabi Kraj", obejmujący pas terenów rozciągających się od Skoczowa do Zatora w województwie małopolskim.

3. Ocena stanu i funkcjonowania środowiska

Obszar będący przedmiotem opracowania zaliczony został do grupy krajobrazów kulturowych z uwagi na występujące na nim tereny ukształtowane i użytkowane w całości przez człowieka.

Jakość środowiska dla tego obszaru w głównej mierze uzależniona jest od:

- 1) poziomu zanieczyszczenia powietrza atmosferycznego;
- 2) czystości i jakości wód podziemnych i powierzchniowych;
- 3) klimatu akustycznego.

1) Zanieczyszczenia powietrza atmosferycznego

Głównymi emitarami zanieczyszczeń powietrza dla obszaru opracowania jak również całego miasta Strumień są: zanieczyszczenia komunikacyjne oraz niska emisja związana z eksploatacją palenisk domowych.

Stan powietrza dla gminy Strumień zgodnie z danymi zawartymi w raporcie o stanie środowiska w województwie śląskim w 2017 roku ¹¹ przedstawia się następująco:

¹¹Raport o stanie środowiska w województwie śląskim w 2017 roku,
<http://www.katowice.pios.gov.pl/monitoring/raporty/2017/raport2017.pdf>

**PROGNOZA ODDZIAŁYWANIA NA ŚRODOWISKO MIEJSCOWEGO PLANU
ZAGOSPODAROWANIA PRZESTRZENNEGO DLA CZĘŚCI OBSZARU MIASTA STRUMIEŃ
ZLOKALIZOWANEGO W REJONIE ULICY CZARNOTY**

Ocena jakości powietrza – Zbiornicze zestawienie wyników klasyfikacji stref wg. kryterium: ochrona zdrowia w 2017 roku												
Nazwa strefy	As(PM10)	BaP(PM10)	C ₆ H ₆	CO	Cd(PM10)	NO ₂	NI(PM10)	O ₃	PM10	PM2,5	Pb(PM10)	SO ₂
Agl. Górnośląska	A	C	A	A	A	C	A	C, D2	C	C,C1	A	A
Agl. Rybnicko-Jastrzębska	A	C	A	A	A	A	A	A, D2	C	C, C1	A	A
Miasto Bielsko-Biała	A	C	A	A	A	A	A	A, D2	C	C, C1	A	A
Miasto Częstochowa	A	C	A	A	A	A	A	A, D2	C	C, C1	A	A
Strefa Śląska	A	C	A	A	A	A	A	C, D2	C	C, C1	A	C
Ocena jakości powietrza – Zbiornicze zestawienie wyników klasyfikacji stref wg. kryterium: ochrona roślin w 2017 roku												
Nazwa strefy	NO _x				O ₃				SO ₂			
Strefa Śląska	A				C,D2				A			

Tabela nr 5. Ocena jakości powietrza dla gminy Strumień – strefa śląska.

Na podstawie przeprowadzonej przez WIOŚ w Katowicach oceny jakości powietrza strefy śląskiej obejmującej gminę Strumień w 2017 r. uzyskano wyniki wskazujące na klasę C, na podstawie przekroczenia norm stężenia pyłu zawieszonego (PM2,5), dwutlenku siarki, benzopirenu oraz ozonu. Pozostałe wartości zanieczyszczeń utrzymywały się w klasie A.

2) Czystość i jakość wód podziemnych i powierzchniowych

Wody rzeki Wisły, jako wody przeznaczone do spożycia przez ludzi podlegają monitoringowi zarówno pod względem fizykochemicznym jak i bakteriologicznym. Stan wód powierzchniowych dla gminy Strumień (Region wodny – Mała Wisła) zgodnie z danymi zawartymi w raporcie o stanie środowiska w województwie śląskim w 2017 roku ¹² przedstawiono w poniższej tabeli:

¹²Raport o stanie środowiska w województwie śląskim w 2013 roku,
<http://www.katowice.pios.gov.pl/monitoring/raporty/2017/raport2017.pdf>

**PROGNOZA ODDZIAŁYWANIA NA ŚRODOWISKO MIEJSCOWEGO PLANU
ZAGOSPODAROWANIA PRZESTRZENNEGO DLA CZĘŚCI OBSZARU MIASTA STRUMIEŃ
ZLOKALIZOWANEGO W REJONIE ULICY CZARNOTY**

Dorzecze	Region wodny	JCWP		Stan wód Jcwp badanych jednocześnie w ramach programu MD i MO		Wskaźniki decydujące o ocenie w ramach MD i MO	Stan wód Jcwp badanych w ramach programu MO		Wskaźniki decydujące o ocenie w ramach MO	JCWP, dla których klasyfikacja stanu/potencjału ekologicznego lub stanu chemicznego była na poziomie dobrym i powyżej dobrego*	JCWP nie klasyfikowane (realizowany program obszarów chronionych)
		monitorowane	ocenione	dobry	zły		dobry	zły			
	Małej Wisły	56	52	-	3	Benzo(a)piren, fitobentos, makrobezkręgowce bentosowe	-	45	Fitobentos, twardość ogólna, azot azotynowy	4	4
WISŁY	Górnej Wisły	12	2	-	-	-	-	2	Benzo(a)piren	-	10
	Środkowej Wisły	4	4	-	2	Ictiofauna, benzo(a)piren, fluoranten	-	2	Benzo(a)piren, fluoranten	-	-
DUNA-JU	Czadeczki	1	1	-	-	-	-	1	Benzo(a)piren, fluoranten	-	-
ODRY	Górnej Odry	38	36	1	2	Benzo(a)piren	-	29	Fitobentos, azot azotynowy, fosfor fosforanowy	4	2**
	Środkowej Odry	5	5	-	-	-	-	5	Kadm, ołów, benzo(a)piren	-	-
	Warty	21	21	-	3	Makrobezkręgowce bentosowe, benzo(a)piren, fluoraneten	-	16	Benzo(a)piren, fluoraneten, azot azotynowy	2	-
ŚLĄSKIE		137	121	1	10	Fitobentos, makrobezkręgowce bentosowe, benzo(a)piren	-	100	Fitobentos, azot azotynowy, benzo(a)piren	10	16

Ocena stanu/potencjału ekologicznego jednolitych części wód powierzchniowych (JCWP) dla tereny Gminy Strumień znajdującej się w regionie wodnym Mała Wisła - **stan zły**.

3) Klimat akustyczny

Głównym źródłem hałasu w gminie Strumień jest ruch komunikacyjny drogowy oraz kolejowy. Dla analizowanego obszaru głównym źródłem hałasu pozostaje ruch drogowy. W gminie Strumień w ostatnich latach nie były prowadzone kompleksowe pomiary hałasu komunikacyjnego.

4. Ocena potencjalnych zmian stanu środowiska przy braku realizacji ustaleń planu

Z uwagi na fakt, iż dla analizowanego obszaru w obowiązującym planie istnieją tereny parkingów i garaży oraz tereny istniejących i projektowanych dróg (ulic) gminnych dojazdowych, to zmiany stanu środowiska dla tego terenu w przypadku braku realizacji ustaleń planu projektowanego planu będą, więc w zasadzie podobne do tych, które nastąpią w przypadku realizacji ustaleń planu aktualnie obowiązującego.

**PROGNOZA ODDZIAŁYWANIA NA ŚRODOWISKO MIEJSCOWEGO PLANU
ZAGOSPODAROWANIA PRZESTRZENNEGO DLA CZĘŚCI OBSZARU MIASTA STRUMIEN
ZLOKALIZOWANEGO W REJONIE ULICY CZARNOTY**

5. Przewidywane oddziaływania na środowisko będące efektem realizacji ustaleń planu

Zgodnie z założeniami projektu planu wynika, że na skutek jego realizacji dojdzie do oddziaływania na środowisko w związku z wprowadzeniem terenów:

- 1) **UP** – teren usług publicznych (~99% ogólnej powierzchni projektu planu);
- 2) **KDD** – teren drogi publicznej – dojazdowej (~1% ogólnej powierzchni projektu planu).

Konsekwencją realizacji ustaleń miejscowego planu zagospodarowania przestrzennego dla omawianego terenu będzie wystąpienie przekształcenia powierzchni ziemi w związku z przygotowaniem terenu dla potrzeb realizacji inwestycji związanych z zabudową usługową, urządzeniami drogowymi oraz urządzeniami infrastruktury technicznej. W związku z realizacją ww. obiektów dojdzie do zdjęcia znaczącego fragmentu pokrywy glebowej, a w konsekwencji do wyłączenia tego fragmentu obszaru z przyrodniczego użytkowania.

Z uwagi na fakt, iż projekt planu obejmuje bardzo niewielki obszar, to realizacja założeń planu, oparta o zasadę zrównoważonego rozwoju nie powinna w zauważalnym zakresie prowadzić do zwiększenia uciążliwości dla środowiska i użytkowników terenów przylegających.

Funkcjonowanie projektowanych terenów usług publicznych nie powinno oddziaływać negatywnie na środowisko, gdyż zakłada się realizację obiektów, przedsięwzięć, które nie będą znacząco oddziaływać na środowisko.

Proponowane rozwiązania planistyczne prowadzą do ograniczenia negatywnego wpływu prowadzenia działalności gospodarczej na środowisko, co w efekcie nie spowoduje pogorszenia stanu środowiska. Rozwiązania te mają charakter długoterminowy.

6. Ocena skutków dla środowiska wynikających z realizacji ustaleń planu

6.1 Wpływ na wody powierzchniowe i podziemne

Powstanie nowej inwestycji związanej z realizacją planu, z uwagi na jej charakter i wielkość obszaru, będzie potencjalnym źródłem zanieczyszczeń o lokalnym i bardzo ograniczonym zasięgu, w związku z czym zakłada się że nie przyczyni ono się do ponadnormatywnego skażenia wód powierzchniowych.

Na obszarze będącym przedmiotem prognozy nie występują Główne Zbiorniki Wód Podziemnych. Cechą charakterystyczną użytkowego poziom wodonośnego dla obszaru opracowania jest jego wysoka wrażliwość na zanieczyszczenia związane z infiltracją zanieczyszczeń oraz ścieków. Dla ochrony wód podziemnych ważne będą przedstawione w dalszej części, w rozdziale 6.10.5 zapisy dotyczące odprowadzania ścieków. W związku z zapisami planu oraz jego charakterem nie przewiduje się zagrożenia dla tego elementu środowiska.

**PROGNOZA ODDZIAŁYWANIA NA ŚRODOWISKO MIEJSCOWEGO PLANU
ZAGOSPODAROWANIA PRZESTRZENNEGO DLA CZĘŚCI OBSZARU MIASTA STRUMIEŃ
ZLOKALIZOWANEGO W REJONIE ULICY CZARNOTY**

6.2 Wpływ na klimat

Z uwagi na: wielkość obszaru opracowania, charakter planowanej zabudowy realizacja założeń planu nie będzie wpływała w odczuwalny sposób na klimat miejscowości. Będzie jednak ona miała wpływ na zmianę topoklimatu występującego na analizowanym obszarze. Powstanie nowej zabudowy ograniczy wielkość powierzchni biologicznie czynnej oraz pogorszy warunki przewietrzania obszaru. Ponadto realizacja nowych inwestycji będzie się wiązała ze wzrostem emisji spalin, pyłów i gazów do powietrza, a także z pogorszeniem klimatu akustycznego (oddziaływanie bezpośrednie, lokalne, trwałe).

6.3 Wpływ realizacji ustaleń planu na ukształtowanie terenu

Zgodnie z założeniami planu w obszarze opracowania przewiduje się powstanie obiektów usługowych oraz dróg dojazdowych wraz z towarzyszącą im infrastrukturą techniczną powodując powstanie trwałych zmian w ukształtowaniu terenu. Projekt planu przewiduje realizację przedsięwzięć, które mogą pociągać za sobą konieczność przemieszczania znacznych ilości mas ziemnych. Mając na uwadze powyższe realizacja planu spowoduje wystąpienie trwałych zmian w ukształtowaniu powierzchni ziemi.

6.4 Wpływ realizacji ustaleń planu na gleby

Zgodnie z danymi zawartymi w operacie ewidencji gruntów i budynków w obszarze opracowania występują następujące klasyfikacje gruntowe:

Zestawienie klasoużytków gruntowych dla obszaru opracowania					
Oznaczenie działki	Grupa	Rodzaj użytku gruntowego	Oznaczenie	Klasa	Powierzchnia
część 202/78, część 202/79	Użytki rolne	Grunty orne	R	RIIIb	0,2854 ha
				Σ	0,2854 ha

Tabela nr 6. Zestawienie klasoużytków gruntowych dla obszaru opracowania.

Zgodnie z zapisami art. 10a ustawy o ochronie gruntów rolnych i leśnych dla występujących w obszarze opracowania gruntów rolnych klasy III, nie jest wymagane wystąpienie do Ministra Rolnictwa i Rozwoju Wsi z wnioskiem o wyrażenie zgody na przeznaczenie gruntów klasy III na cele nierolnicze.

Realizacja obiektów usługowych oraz dróg dojazdowych wraz z towarzyszącą im infrastrukturą techniczną spowoduje usunięcie wierzchniej warstwy próchnicznej oraz części gruntu rodzimego powodując ograniczenie przestrzeni biologicznie czynnej.

6.5 Wpływ realizacji ustaleń planu na zasoby naturalne

Na analizowanym terenie nie występują złoża kopalin, w związku z czym nie przewiduje się więc zagrożenia dla tego komponentu środowiska.

**PROGNOZA ODDZIAŁYWANIA NA ŚRODOWISKO MIEJSCOWEGO PLANU
ZAGOSPODAROWANIA PRZESTRZENNEGO DLA CZĘŚCI OBSZARU MIASTA STRUMIEŃ
ZLOKALIZOWANEGO W REJONIE ULICY CZARNOTY**

6.6 Wpływ realizacji ustaleń planu na środowisko przyrodnicze

W terenie będącym przedmiotem opracowania występuje bardzo niewielka ilość roślinności trwałej. W obrębie obszaru opracowania nie występują żadne siedliska cenne z przyrodniczego punktu widzenia takie jak: ciek, zbiorniki wodne, kompleksy leśne, tereny podmokłe i itp. Dodatkowo istniejąc w sąsiedztwie zainwestowanie (drogi, istniejąca zabudowa) powodujące emisję: hałasu, zanieczyszczeń pyłowych i gazowych, zanieczyszczeń wód i gruntów, nie sprzyja zachowaniu czy odnawianiu wartościowych przyrodniczo zbiorowisk i obszarów. Wprowadzenie funkcji określonych w projekcie planu nie będzie miało znaczącego wpływu na lokalne ostoje przyrody istotne dla zachowania różnorodności biologicznej. Z uwagi na aktualny sposób wykorzystania terenu oraz bliskość ciągów komunikacyjnych ocenia się, że realizacja ustaleń planu nie będzie miała istotnego wpływu na funkcjonowanie ponadregionalnego korytarza migracji ptaków. Zasady ochrony środowiska, przyrody i krajobrazu kulturowego określone w projekcie planu oraz parametry i wskaźniki kształtowania zabudowy zapewniają minimalizację emisji uciążliwości przewidywanej funkcji.

6.7 Wpływ realizacji ustaleń planu na obszary chronione

Południowa część miasta w tym obszar opracowania znajduje się w obszarze specjalnej ochrony ptaków „Dolina Górnej Wisły” wyznaczonym w ramach sieci Natura 2000.

Zakłada się, że planowane zagospodarowanie terenu będące realizacją ustaleń planu z uwagi na swój zasięg, odległość od dużych kompleksów leśnych (1,8 km), stawów hodowlanych (0,8 km), terenów podmokłych (1,1 km) oraz koryta rzeki Wisły (0,3 km), będącymi najważniejszymi elementami środowiska przyrodniczego, nie pogorszy stanu chronionych siedlisk gatunków zwierząt, nie wpłynie negatywnie na gatunki objęte ochroną oraz nie pogorszy integralności obszaru NATURA 2000. Przeznaczenie terenu jest zgodne z projektem Studium uwarunkowań i kierunku zagospodarowania przestrzennego gminy Strumień. Stanowi ono rozszerzenie, kontynuację ustaleń obowiązujących w sąsiedztwie miejscowych planów zagospodarowania przestrzennego miast Strumień.

6.8 Wpływ realizacji ustaleń planu na krajobraz

Analizowany obszar z uwagi na aktualne wykorzystanie gruntu zalicza się do krajobrazu miejskiego. W jego pobliżu występuje zabudowa mieszkaniowa, zabudowa usługowa oraz sieć komunikacji drogowej. Na analizowanym terenie nie występują szczególne walory krajobrazowe. Głównym elementem występującym w obszarze opracowania wpływającym na jego krajobraz jest obecność napowietrznej linii elektroenergetycznej średniego napięcia, której elementy (słup, przewody) stanowią dominantę przestrzenną dla tego obszaru. Zakładana budowa obiektu usług publicznych wraz z towarzyszącą infrastrukturą techniczną stanowić będzie uzupełnienie urbanizacji terenów występujących w jego otoczeniu. Nie wpłynie ona w istotny sposób na zmianę istniejącego krajobrazu miejscowości. W projekcie planu ustalono następujące zasady dotyczące ochrony i kształtowania ładu przestrzennego wpływające na jakość krajobrazu:

**PROGNOZA ODDZIAŁYWANIA NA ŚRODOWISKO MIEJSCOWEGO PLANU
ZAGOSPODAROWANIA PRZESTRZENNEGO DLA CZĘŚCI OBSZARU MIASTA STRUMIEŃ
ZLOKALIZOWANEGO W REJONIE ULICY CZARNOTY**

„§ 6. 1. W celu kształtowania ładu przestrzennego i jego ochrony, ustala się:

- 1) maksymalną wysokość budynków w obszarze planu: 8 m;
- 2) maksymalną wysokość budowli w obszarze planu: 8 m;
- 3) geometria dachów: jedno, dwu lub wielospadowe o kącie nachylenia połaci do 45°.

6.9 Wpływ realizacji ustaleń planu na zabytki i obiekty o wartościach kulturowych

Obszar objęty projektem planu znajduje się w strefie ochrony konserwatorskiej „A”, stanowiącej jednocześnie element wpisany go rejestru zabytków tj. Układ urbanistyczny Strumienia z końca XV w. Nr rej. A - 391/81.

Z uwagi na bardzo niewielki obszar, dla którego opracowywany jest projekt planu, oraz z uwagi na fakt, iż stanowi on teren ściśle wpisany w istniejący układ drogowy, zakłada się że realizacja jego ustaleń nie będzie miała wpływu na integralność obszaru stanowiącego Układ urbanistyczny Strumienia.

6.10 Wpływ realizacji ustaleń planu na warunki i jakość życia mieszkańców

6.10.1 Jakość powietrza atmosferycznego

Ustalenia projektu miejscowego planu zagospodarowania przestrzennego, przewidują realizację funkcji (**UP, KDD**) mogących w ograniczonym stopniu wpłynąć na pogorszenie stanu sanitarnego powietrza atmosferycznego. Realizacja funkcji usług publicznych oraz komunikacji drogowej spowoduje niewielkie zwiększenie emisji zanieczyszczeń (konieczność ogrzewania budynków, obsługa parkingu – emisja spalin, dojazd do usług) w stosunku do stanu obecnego.

W projekcie planu ustalono następujące zasady mające wpływ na poziom zanieczyszczenia powietrza prowadzące do zmniejszenia oddziaływania na środowisko przyrodnicze:

- 1) *zakaz lokalizacji przedsięwzięć stwarzających zagrożenie wystąpienia poważnej awarii przemysłowej;*
- 2) *zastosowanie do celów grzewczych i technologicznych systemów nieuciążliwych dla otoczenia;*

6.10.2 Klimat akustyczny - emisja hałasu

Dopuszczalne poziomy hałasu powinny odpowiadać wymaganiom rozporządzenia Ministra Środowiska z dnia 14 czerwca 2007 r. w sprawie dopuszczalnych poziomów hałasu w środowisku (Dz. U. z 2014 r. poz. 112).

Dla obszaru opracowania źródłami emisji hałasu będą emitory punktowe, do których zaliczyć należy projektowane obiekty usługowe oraz emitory liniowe w postaci ciągów komunikacyjnych. Zasięg oddziaływania hałasu uzależniony będzie między innymi od:

**PROGNOZA ODDZIAŁYWANIA NA ŚRODOWISKO MIEJSCOWEGO PLANU
ZAGOSPODAROWANIA PRZESTRZENNEGO DLA CZĘŚCI OBSZARU MIASTA STRUMIEŃ
ZLOKALIZOWANEGO W REJONIE ULICY CZARNOTY**

kierunku i prędkości wiatrów, ukształtowania powierzchni terenu, temperatury i wilgotności powietrza oraz występowania przegród urbanistycznych.

Realizacja funkcji usługowej w terenie **UP** spowoduje zwiększenie ruchu kołowego, co z kolei wpłynie na pogorszenie klimatu akustycznego w stosunku do stanu obecnego. Pogorszenie to odczuwalne będzie jedynie w obszarze opracowania oraz częściowo w jego bezpośrednim sąsiedztwie. Sąsiedztwo istniejących dróg sprawia, że teren opracowania narażony jest między innymi na oddziaływanie hałasu z tych dróg.

Mając na uwadze lokalizację oraz wielkość obszaru zakłada się że realizacja ustaleń planu nie wpłynie na pogorszenie klimatu akustycznego dla terenów miasta Strumienia.

6.10.3 Emisja pól elektromagnetycznych

Zgodnie z założeniami projekt planu nie wprowadza specjalnych obostrzeń, co do lokowania anten telefonii komórkowej.

Zasilanie obszaru opracowania w energię elektryczną zgodnie z założeniami planu realizowane będzie za pomocą istniejących i projektowany urządzeń elektroenergetycznych. Szczegółowe zasady realizacji ww. elementów infrastruktury technicznej regulują przepisy branżowe dotyczące między innymi obowiązku ochrony przed promieniowaniem jonizującym i polami elektromagnetycznymi.

6.10.4 Emisja odpadów – gospodarka odpadami

Realizacja funkcji mieszkaniowej i usługowej spowoduje powstanie emisji odpadów między innymi takich jak: odpady komunalne, odpady budowlane, odpady remontowe. Emisja ww. grup odpadów z tak ograniczonego obszaru nie będzie miała istotnego wpływu na pogorszenie stanu środowiska dla terenów miasta Strumienia.

Zasady gospodarowania odpadami określają przepisy odrębne wynikające z: ustawy o odpadach, ustawy o utrzymaniu czystości i porządku w gminach, uchwały Rady Miejskiej oraz programu gospodarowania odpadami. Przestrzeganie ww. przepisów zapewnia eliminację zagrożenia dla środowiska wynikającego z nieuporządkowanej gospodarki odpadami.

6.10.5 Emisja ścieków – gospodarka ściekowa

Konsekwencją realizacji ustaleń planu będzie powstawanie ścieków komunalnych i opadowych. W celu przeciwdziałania zanieczyszczeniom wód projekt planu wprowadza następujące ustalenia:

- 1) *nakaz utwardzania dróg, placów i parkingów w sposób zabezpieczający środowisko gruntowo-wodne przed zanieczyszczeniem;*
- 2) *odprowadzanie ścieków bytowych i przemysłowych: poprzez istniejącą oraz projektowaną sieć kanalizacyjną.*

Rozwiązania przyjęte w planie są zgodne z polityką gminy w zakresie porządkowania gospodarki wodno-ściekowej oraz spełniają wymogi ochrony środowiska. Skuteczna ochrona jakości wód powierzchniowych i podziemnych uzależniona jest w głównej mierze

**PROGNOZA ODDZIAŁYWANIA NA ŚRODOWISKO MIEJSCOWEGO PLANU
ZAGOSPODAROWANIA PRZESTRZENNEGO DLA CZĘŚCI OBSZARU MIASTA STRUMIEŃ
ZLOKALIZOWANEGO W REJONIE ULICY CZARNOTY**

od całkowitego wyeliminowania możliwości bezpośredniego odprowadzania ścieków do gruntu i cieków.

6.10.6 Zagrożenie powodziowe

Na podstawie analizy map zagrożenia powodziowego udostępnionych przez Prezesa Krajowego Zarządu Gospodarki Wodnej ustalono, iż dominująca część obszaru opracowania znajduje się w terenach zagrożenia powodziowego - obszary, na których prawdopodobieństwo wystąpienia powodzi jest niskie i wynosi raz na 500 lat (Q 0,2%).

Zgodnie z zasadami określonymi w przepisach odrębnych, w tym w prawie wodnym, zagrożenie to z uwagi na prawdopodobieństwo wystąpienia nie ogranicza w istotny sposób potencjalnego wykorzystania przedmiotowego terenu.

6.10.7 Zagrożenie osuwiskowe

Na analizowanym terenie nie występują zagrożenia związane z ruchami masowymi ziemi powodującymi nagle lub długookresowe przemieszczanie się mas ziemnych lub mas skalnych.

6.10.8 Warunki i jakość życia mieszkańców – podsumowanie

Przestrzeganie przepisów zawartych w projekcie planu prowadzi do eliminacji szeregu zagrożeń dla zdrowia ludzi. W głównej mierze dotyczy to zapisów określających:

- 1) zakaz lokalizacji przedsięwzięć stwarzających zagrożenie wystąpienia poważnej awarii przemysłowej;
- 2) przebieg nieprzekraczalnej linii zabudowy określające lokalizację obiektów budowlanych względem sieci komunikacyjnej drogowej;
- 3) zasady odprowadzania ścieków i usuwania odpadów,
- 4) określające proporcje pomiędzy terenami przeznaczonymi do zabudowy i biologicznie czynnymi.

6.11 Wpływ realizacji ustaleń planu na ryzyko wystąpienia niebezpiecznych awarii

Wystąpienie niebezpiecznej awarii bądź wypadku z udziałem substancji niebezpiecznych stanowi nadzwyczajne zagrożenie dla środowiska.

Nadzwyczajne zagrożenia środowiska to:

- 1) bezpośrednie skażenie środowiska, związane z emisją substancji niebezpiecznej do środowiska tj: do gleby, wód powierzchniowych lub podziemnych. Skażenie to ma zazwyczaj charakter lokalny. Skażenia wód powierzchniowych czy podziemnych może stwarzać zagrożenie dla większych obszarów środowiska oraz zdrowia i życia ludzi;

**PROGNOZA ODDZIAŁYWANIA NA ŚRODOWISKO MIEJSCOWEGO PLANU
ZAGOSPODAROWANIA PRZESTRZENNEGO DLA CZĘŚCI OBSZARU MIASTA STRUMIEŃ
ZLOKALIZOWANEGO W REJONIE ULICY CZARNOTY**

- 2) pośrednie skażenie środowiska, wywołane wybuchem lub pożarem substancji niebezpiecznej na skutek katastrofy lub wypadku z udziałem pojazdu przewożącego substancje niebezpieczne powodujące wybuch lub pożar.

Ustaleni projektowanego planu zakazują realizację obiektów i urządzeń stwarzających możliwość wystąpienia poważnych awarii.

6.12 Ocena możliwości wpływu realizacji ustaleń planu na transgraniczne oddziaływanie na środowisko

Różne rodzaje emitowanych do środowiska zanieczyszczeń mogą być przenoszone w jego obrębie na znaczne odległości. Najczęstszymi nośnikami zanieczyszczeń są woda i powietrze.

Ustalenia zawarte w projekcie miejscowego planu zagospodarowania przestrzennego dla części obszaru miasta Strumień zlokalizowanego w rejonie ulicy Czarnoty, nie przewidują realizację inwestycji, której uciążliwości wykroczyć mogłyby poza granice administracyjne miasta Strumień. Uwzględniając położenie miejscowości, gminy Strumień oraz mając na uwadze charakter i wielkość obszaru opracowania stwierdzić należy, iż ich realizacja nie będzie oddziaływać transgranicznie na środowisko.

6.13 Wpływ realizacji ustaleń planu na środowisko biologiczne

Zgodnie z założeniami, projekt planu przewiduje realizację w obszarze opracowania dwóch różnych sposobów wykorzystania terenu tj.:

- 1) **UP** – teren usług publicznych (~99% ogólnej powierzchni projektu planu);
- 2) **KDD** – teren drogi publicznej – dojazdowej (~1% ogólnej powierzchni projektu planu).

Realizacja ustaleń planu wpłynie w znacznym stopniu na środowisko biologiczne. Projektowana zabudowa kubaturowa, dojścia, dojazdy oraz parkingi w znacznym stopniu ograniczą powierzchnię biologicznie czynną.

W terenie **UP** wprowadzono obowiązek zachowania minimalnej powierzchni biologicznie czynnej o powierzchni stanowiącej 15% powierzchni działki.

Ponadto środowisko biologiczne w obszarze opracowania chronią zapisy planu dotyczące między innymi:

- 1) zakaz lokalizacji przedsięwzięć stwarzających zagrożenie wystąpienia poważnej awarii przemysłowej;
- 2) zasad dotyczących gospodarki wodno-ściekowej;
- 3) zasad dotyczących gospodarki odpadami;
- 4) zasad dotyczących stosowania źródeł ciepła.

7. Ocena rozwiązań funkcjonalno – przestrzennych analizowanego projektu planu

7.1 Zgodność projektowanego zagospodarowania terenów z uwarunkowaniami określonymi w opracowaniu ekofizjograficznym oraz w studium uwarunkowań i kierunków zagospodarowania przestrzennego

Zgodnie z wytycznymi zawartymi w opracowaniu ekofizjograficznym, teren o funkcji U wyznaczono w granicach obszaru, dla którego już wcześniej ustalono jako przeznaczonego do urbanizacji (jednostka planistyczna 2KP mpzp z 2009 roku) oraz zlokalizowano w sąsiedztwie do istniejącego zagospodarowania o podobnych funkcjach. Ogólną zasadą wyznaczania w projekcie planu terenów UP było uzupełnienie, powiększenie istniejących w obowiązujących mpzp terenów o zbliżonych funkcjach. Jednocześnie w projekcie planu, zawarto zapisy mające na celu ochronę zasobów środowiska dotyczące między innymi: gospodarki ściekowej, gospodarki odpadami, systemów grzewczych, nośników energii.

Projekt planu jest ściśle skorelowany z zapisami Studium uwarunkowań i kierunków zagospodarowania przestrzennego (suikzp) gminy Strumień. Poszczególne tereny określone w planie stanowią uszczegółowienie obszarów funkcjonalnych struktury funkcjonalno-przestrzennej suikzp dla przedmiotowego rejonu.

Przeznaczenie terenów określone w projekcie planu jest zgodne z zapisami Studium uwarunkowań i kierunków zagospodarowania przestrzennego gminy Strumień, przyjętego uchwałą Nr XXXI.273.2017 Rady Miejskiej w Strumieniu z dnia 28 lutego 2017r.

7.2. Zgodność projektowanego zagospodarowania terenów z przepisami prawa ochrony środowiska

Podczas opracowywania projektu przedmiotowego planu uwzględniono przepisy prawne dotyczące ochrony środowiska, przyrody, dóbr kultury i inne zawarte w następujących dokumentach:

- 1) Ustawa z 27 kwietnia 2001 r. Prawo ochrony środowiska (Dz. U. z 2018 r., poz. 799 ze zm.);
- 2) Ustawa z 3 lutego 1995 r. o ochronie gruntów rolnych i leśnych (Dz. U. z 2017 r., poz. 1161 t.j.);
- 3) Ustawa z dnia 16 kwietnia 2004r. o ochronie przyrody (Dz. U. z 2018 r., poz. 1614 ze zm.);
- 4) Ustawa z dnia 18 lipca 2001 r. – Prawo wodne (Dz. U. z 2018 r., poz. 2268, ze zm.);
- 5) Ustawa z dnia 23 lipca 2003 r. o ochronie zabytków i opiece nad zabytkami (Dz. U. z 2018 r., poz. 2067 ze zm.);
- 6) Rozporządzenie Ministra Środowiska z 24 sierpnia 2012r. w sprawie poziomów niektórych substancji w powietrzu, (Dz. U. z 2012r., poz. 1031);
- 7) Rozporządzenie Ministra Środowiska z 14 czerwca 2007 r. w sprawie dopuszczalnych poziomów hałasu w środowisku (Dz. U. z 2014 r., poz. 112);

**PROGNOZA ODDZIAŁYWANIA NA ŚRODOWISKO MIEJSCOWEGO PLANU
ZAGOSPODAROWANIA PRZESTRZENNEGO DLA CZĘŚCI OBSZARU MIASTA STRUMIEŃ
ZLOKALIZOWANEGO W REJONIE ULICY CZARNOTY**

- 8) Ustawa z dnia 3 października 2008r. o udostępnieniu informacji o środowisku i jego ochronie, udziale społeczeństwa w ochronie środowiska oraz o ocenach oddziaływania na środowisko (Dz. U. z 2018 r., poz. 2081 ze zm.).

Ustalenia projektu planu zapewniają minimalizację negatywnego oddziaływanie na środowisko wynikające z działalności gospodarczej projektowanej w obszarze opracowania.

7.3. Ocena skutków realizacji planu dla form ochrony przyrody oraz obszarów chronionych oraz ocena zagrożeń dla środowiska i zdrowia ludzi

Zapisy projektowanego planu wprowadzające możliwość realizacji zabudowy obiektami usługowymi, drogami nie naruszają w widocznym stopniu walorów środowiskowych i krajobrazowych jak również nie wywołują problemów ochrony środowiska dla form i obszarów chronionych. Planowane zagospodarowanie nie pogorszy stanu chronionych siedlisk gatunków zwierząt, nie wpłynie negatywnie na gatunki objęte ochroną oraz nie pogorszy integralności obszaru NATURA 2000 znajdującego się w sąsiedztwie obszaru opracowania. Przestrzeganie przepisów ustanowionych w projekcie planu zapewni eliminację wszelkich zagrożeń dla środowiska i zdrowia ludzi.

8. Prognoza skutków – zestawienie oraz wnioski

LP	ELEMENT ŚRODOWISKA	PROGNOZA SKUTKÓW USTALEŃ PLANU
1	Wody powierzchniowe i podziemne	Wpływ lokalny o ograniczonym zasięgu nie przyczyni się do ponadnormatywnego skrzywienia wód. Możliwa poprawa jakości wód w wyniku sanityzacji terenu.
2	Klimat	Wpływ na zmianę topoklimatu występującego na analizowanym obszarze. Realizacja nowych inwestycji będzie się wiązała ze wzrostem emisji spalin, pyłów i gazów do powietrza, a także z pogorszeniem klimatu akustycznego (oddziaływanie bezpośrednie, lokalne, trwałe). Brak zauważalnego wpływu na klimat miejscowości.
3	Ukształtowanie terenu	Realizacja planu spowoduje wystąpienie nieodwracalnych zmian w ukształtowaniu powierzchni ziemi dla obszaru opracowania.
4	Gleby	Realizacja planu spowoduje usunięcie wierzchniej warstwy próchnicznej oraz części gruntu rodzimego – zmniejszenie powierzchni biologicznie czynnej
5	Zasoby naturalne	Brak złóż kopalin w obszarze opracowania - brak wpływu na ten komponent środowiska .

**PROGNOZA ODDZIAŁYWANIA NA ŚRODOWISKO MIEJSCOWEGO PLANU
ZAGOSPODAROWANIA PRZESTRZENNEGO DLA CZĘŚCI OBSZARU MIASTA STRUMIEŃ
ZLOKALIZOWANEGO W REJONIE ULICY CZARNOTY**

6	Środowisko przyrodnicze	Roślinność – brak wpływu z uwagi na prawie całkowity brak roślinności trwalej. Zwierzęta – nie przewiduje się znaczącego wpływu ze względu na lokalizację, aktualne wykorzystanie oraz wielkość obszaru.
7	Obszary chronione	Obszar opracowania znajdują się w obszarze chronionym - obszar NATURA 2000 (Dolina Górnej Wisły) Zagospodarowanie terenu nie pogorszy stanu chronionych siedlisk gatunków zwierząt, nie wpłynie negatywnie na gatunki objęte ochroną oraz nie pogorszy integralności obszaru NATURA 2000.
8	Krajobraz	Brak istotnego wpływu, utrzymanie dotychczasowych walorów krajobrazu, możliwa częściowa poprawa estetyki i funkcjonalności.
9	Zabytki, dobra kultury	Obszar objęty projektem planu znajduje się w strefie ochrony konserwatorskiej „A”, będącej elementem wpisanym do rejestru zabytków - Układ urbanistyczny Strumienia z końca XV w. Nr rej. A - 391/81. Z uwagi na wielkość obszaru oraz z uwagi na fakt, iż stanowi on teren ściśle wpisany w istniejący układ drogowy, realizacja ustaleń planu nie będzie miała wpływu na integralność obszaru stanowiącego Układ urbanistyczny Strumienia.
10	Warunki i jakość życia mieszkańców	1) <u>Powietrze</u> - niewielkie zwiększenie emisji zanieczyszczeń w stosunku do stanu obecnego; 2) <u>Hałas</u> – dla obszaru opracowania pogorszenie klimatu akustycznego w stosunku do stanu obecnego; 3) <u>Odpady</u> - powstanie emisji odpadów o znaczeniu lokalnym; 4) <u>Ścieki</u> - powstanie emisji ścieków o znaczeniu lokalnym, przewidziana sanityzacja części obszaru; 5) <u>Powodzie</u> – część obszaru opracowania znajduje się w terenach zagrożenia powodziowego - obszary, na których prawdopodobieństwo wystąpienia powodzi jest niskie i wynosi raz na 500 lat (Q 0,2%) Zagrożenie to z uwagi na prawdopodobieństwo wystąpienia nie ogranicza w istotny sposób potencjalnego wykorzystania przedmiotowego terenu; 6) <u>Osuwiska</u> – brak wpływu;
11	Ryzyko wystąpienia niebezpiecznych awarii	Ustalenia planu zakazują realizacji obiektów i urządzeń stwarzających możliwość wystąpienia poważnych awarii
12	Transgraniczne oddziaływanie na środowisko	Brak oddziaływania trans granicznego na środowisko

**PROGNOZA ODDZIAŁYWANIA NA ŚRODOWISKO MIEJSCOWEGO PLANU
ZAGOSPODAROWANIA PRZESTRZENNEGO DLA CZĘŚCI OBSZARU MIASTA STRUMIEŃ
ZLOKALIZOWANEGO W REJONIE ULICY CZARNOTY**

13	Środowisko biologiczne	Ubytek powierzchni użytkowanej przyrodniczo (biologicznie czynnej)
----	------------------------	--

Tabela nr 7. Zestawienie prognozowanych skutków ustaleń planu.

9. Rozwiązania mające na celu eliminację lub ograniczenie negatywnych oddziaływań projektu miejscowego planu zagospodarowania przestrzennego na środowisko

Niniejszy projekt planu zawiera szereg rozwiązań, które powodują ograniczenie negatywnych oddziaływań na środowisko. W głównej mierze są to zapisy dotyczące:

- 1) szczegółowych rozwiązań w zakresie gospodarki ściekami;
- 2) realizacji gospodarki odpadami;
- 3) zasad kształtowania zabudowy i zagospodarowania terenów;
- 4) uporządkowania sposobu lokalizacji zabudowy, określenia powierzchni biologicznie czynnej oraz parametrów budynków;
- 5) zakaz lokalizacji przedsięwzięć stwarzających zagrożenie wystąpienia poważnej awarii przemysłowej;
- 6) zastosowania do celów grzewczych i technologicznych systemów nieuciążliwych dla otoczenia;

10. Propozycje rozwiązań alternatywnych do rozwiązań zawartych w miejscowym planie zagospodarowania przestrzennego

Plan zagospodarowania przestrzennego będący przedmiotem niniejszej prognozy nie zawiera rozwiązań alternatywnych. Plan ten obejmuje bardzo niewielką powierzchnię, a przyjęte w nim założenia wprowadzają funkcje, które nie oddziałują w sposób negatywny na obszar Natura 2000, ponadto ograniczają rozwiązania planistyczne które mogły by być źródłem konfliktów z wymogami ochrony środowiska.

11. Streszczenie w języku niespecjalistycznym

Niniejsza prognoza oddziaływania na środowisko sporządzona została w związku z realizacją prac związanych ze sporządzeniem miejscowego planu zagospodarowania przestrzennego dla części obszaru miasta Strumień zlokalizowanego w rejonie ulicy Czarnoty.

Jej głównym celem jest wykazanie, czy przyjęte w projekcie mpzp rozwiązania gwarantują zapobieganie powstawania zagrożeń dla środowiska, czy spełniają one swoją rolę oraz w jakim stopniu realizacja ustaleń planu może oddziaływać na środowisko. Prognoza ta wskazuje prawdopodobne skutki realizacji ustaleń planu na poszczególne elementy środowiska, w szczególności na ekosystemy, krajobraz, a także na ludzi, dobra materialne i dobra kultury.

Projekt planu obejmuje niewielki obszar miasta Strumień (0,2854 ha). Głównym

**PROGNOZA ODDZIAŁYWANIA NA ŚRODOWISKO MIEJSCOWEGO PLANU
ZAGOSPODAROWANIA PRZESTRZENNEGO DLA CZĘŚCI OBSZARU MIASTA STRUMIEŃ
ZLOKALIZOWANEGO W REJONIE ULICY CZARNOTY**

celem projektu planu jest wprowadzenie dla dominującej części obszaru planu terenów usług publicznych wraz z układem drogowym.

W następstwie uchwalenia planu zakłada się realizację w części obszaru opracowania powstanie nowej zabudowy kubaturowej (dla terenu: UP). W niniejszym opracowaniu zakłada się powstanie nowej zabudowy o charakterze usług publicznych (obiekt tężni solankowej wraz z infrastrukturą parkową towarzyszącą) o docelowej powierzchni zabudowy ok. **500m²** powierzchni zabudowy oraz zmianę użytku gruntu dla całego obszaru planu.

Realizacja ww. zabudowy spowoduje oddziaływanie na środowisko w wyniku rozszerzenia terytorialnego istniejącej już funkcji, poprzez: wzrost ilościowy wytwarzanych ścieków, odpadów stałych, wzrost emisji pyłowo-gazowej do atmosfery, nasilenie ruchu kołowego i wzrost poziomu hałasu, przekształcenie powierzchni.

W celu zmniejszenia oddziaływań na środowisko przyrodnicze w projekcie planu zaproponowano między innymi następujące rozwiązania: zakaz lokalizacji przedsięwzięć stwarzających zagrożenie wystąpienia poważnej awarii przemysłowej, prowadzenie uporządkowanej gospodarki ściekami i odpadami, stosowanie ekologicznych nośników energii w źródłach ciepła, utrzymanie powierzchni biologicznie czynnych w terenach zabudowy.

Podsumowując można stwierdzić, że zakres przewidywanych przekształceń środowiska spowodowanych realizacją ustaleń planu będzie mieścił się w dopuszczalnych granicach.

12. Bibliografia

12.1. Pozycje literaturowe

- 1) J. Kondracki „Geografia Regionalna Polski”, PWN, Warszawa 2001 r.;
- 2) Praca zbiorowa, „Waloryzacja przyrodnicza obszaru Natura 2000 - Dolina Górnej Wisły”, Ogólnopolskie Towarzystwo Ochrony Ptaków, Bytom-Katowice 2006 r.;
- 3) H. Jarzyński, K. Ochman, J. Polak, B. Polockowa, M. Wójtowicz, 1983 r. „Strumień”, Cieszyńska Drukarnia Wydawnicza.

12.2. Serwisy i strony internetowe

- 1) <http://www.strumien.bip.net.pl>;
- 2) <http://www.slaskie.pl>;
- 3) <http://www.zabikraj.pl>;
- 4) <http://www.gliwice.rzgw.gov.pl>;
- 5) <http://www.geoportal.rdos.katowice.pl>;
- 6) <http://www.isok.gov.pl>;
- 7) <http://www.pgi.gov.pl>;
- 8) <http://www.2007.przyroda.katowice.pl/klimat.html>;
- 9) <http://www.katowice.pios.gov.pl>;
- 10) <http://www.ustron.katowice.lasy.gov.pl>;
- 11) <http://www.wkz.katowice.pl>.

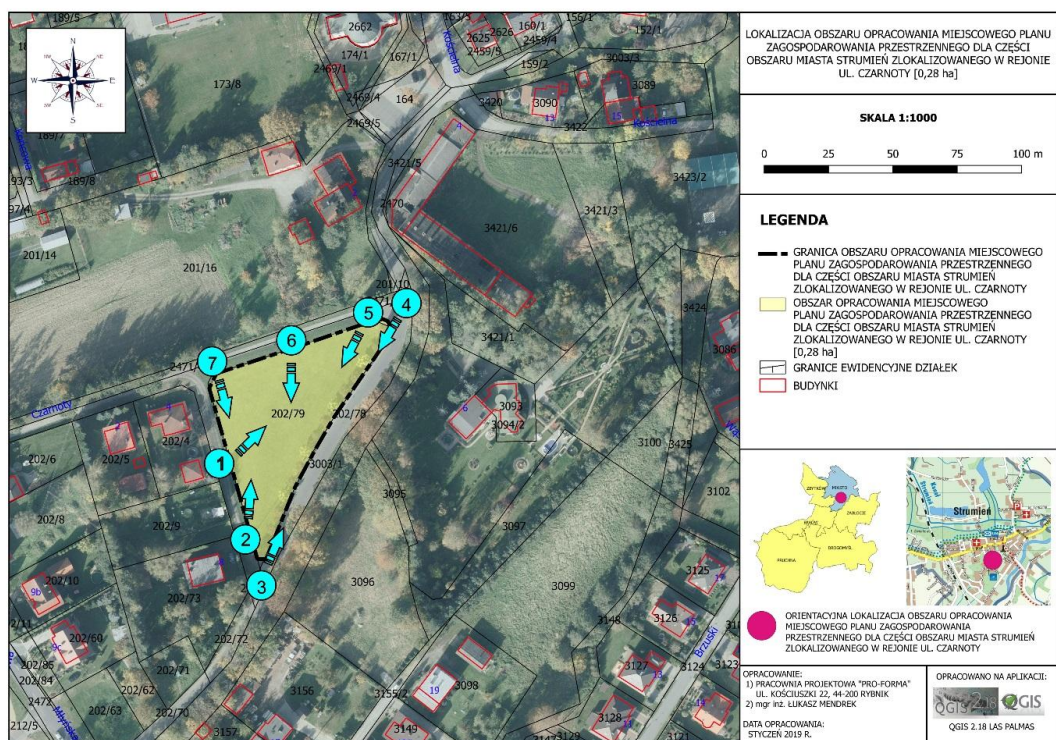
**PROGNOZA ODDZIAŁYWANIA NA ŚRODOWISKO MIEJSCOWEGO PLANU
ZAGOSPODAROWANIA PRZESTRZENNEGO DLA CZĘŚCI OBSZARU MIASTA STRUMIEŃ
ZLOKALIZOWANEGO W REJONIE ULICY CZARNOTY**

12.3. Materiały źródłowe i planistyczne

- 1) Studium uwarunkowań i kierunków zagospodarowania przestrzennego gminy Strumień, Pracownia Projektowa PRO-FORMA S.C., Luty 2017 r.;
- 2) Opracowanie ekofizjograficzne dla miasta i gminy Strumień, GEOLOGIC Sylwia i Tomasz Miłowscy, Rybnik, listopad 2011r.;
- 3) Program ochrony środowiska dla gminy Strumień na lata 2016-2020, EKO-TEAM KONSULTING, Bielsko-Biała, maj 2016 r.;
- 4) Miejskowy plan zagospodarowania przestrzennego dla części obszaru miasta Strumień zlokalizowanego w rejonie ulicy Czarnoty – projekt do fazy uzgodnień, Pracownia Projektowa PRO-FORMA S.C., Łukasz Mendrek, Rybnik, Styczeń 2019 r.;
- 5) Miejskowy plan zagospodarowania przestrzennego dla części miasta Strumień, uchwała Nr XLI/309/2009 r. Rady Miejskiej w Strumieniu z dnia 30.09.2009 r.
- 6) Miejskowy plan zagospodarowania przestrzennego miasta Strumień, uchwała Nr XXXV/268/2009 Rady Miejskiej w Strumieniu z dnia 27 marca 2009 r.;
- 7) Program Ochrony Środowiska dla Województwa Śląskiego do roku 2013 z uwzględnieniem perspektywy do roku 2018, ATMOTERM S.A., Opole, Instytut Zrównoważonego Rozwoju Sp. z o.o., Białystok, marzec 2011r.;
- 8) Plan zagospodarowania przestrzennego Województwa Śląskiego, 2020+, sierpień 2016 r., uchwała nr V/26/2/2016 Sejmiku Województwa Śląskiego z dnia 29 sierpnia 2016.;
- 9) Mapa Geologiczna Polski w skali 1: 200000, ark. Cieszyn, WG 1983 r.;
- 10) Szczegółowa Mapa Geologiczna Polski w skali 1: 50000, ark. M-34-74-A Zebrzydowice, PIG 2007 r.;
- 11) Mapa hydrogeologiczna w skali 1: 50000, ar. M-34-74-A Zebrzydowice oraz M-34-74- Pszczyna, PIG 2000.;
- 12) Mapa Geośrodowiskowa Polski, ark. Pszczyna, PIG 2004 r.
- 13) Mapy zagrożenia i ryzyka powodziowego, KZGW, 15 kwietnia 2015r.;
- 14) Rozporządzenie Ministra Środowiska z dnia 21.07.2004 r. w sprawie Obszarów Specjalnej Ochrony Natura 2000;
- 15) Zarządzenie nr 1070.2013 Burmistrza Strumienia z dnia 7 listopada 2013 r. w/s przyjęcia gminnej ewidencji zabytków
- 16) Zarządzenie Nr 37/2013 Regionalnego Dyrektora Ochrony Środowiska w Katowicach z dnia 31 grudnia 2013 r. w sprawie ustalenia planu zadań ochrony dla obszaru Natura 2000 Dolina Górnej Wisły PLB240001.
- 17) Raport – Stan środowiska w województwie śląskim w 2017 roku, Katowice 2018 r.

**PROGNOZA ODDZIAŁYWANIA NA ŚRODOWISKO MIEJSCOWEGO PLANU
ZAGOSPODAROWANIA PRZESTRZENNEGO DLA CZĘŚCI OBSZARU MIASTA STRUMIEN
ZLOKALIZOWANEGO W REJONIE ULICY CZARNOTY**

13. Dokumentacja fotograficzna obszaru opracowania



Rysunek nr 5. Rozmieszczenie oraz kierunek ekspozycji dokumentacji zdjęciowej – opracowanie własne.



Zdjęcie nr 1. Fragment obszaru opracowania – widok od ul. Czarnoty w kierunku północnowschodnim.

**PROGNOZA ODDZIAŁYWANIA NA ŚRODOWISKO MIEJSCOWEGO PLANU
ZAGOSPODAROWANIA PRZESTRZENNEGO DLA CZĘŚCI OBSZARU MIASTA STRUMIEŃ
ZLOKALIZOWANEGO W REJONIE ULICY CZARNOTY**



Zdjęcie nr 2. Fragment obszaru opracowania – widok od ul. Czarnoty w kierunku północnym.



Zdjęcie nr 3. Fragment obszaru opracowania – widok od strony skrzyżowania dróg gminnych (ul. Czarnoty, ul. Kościelna) w kierunku północnym.

**PROGNOZA ODDZIAŁYWANIA NA ŚRODOWISKO MIEJSCOWEGO PLANU
ZAGOSPODAROWANIA PRZESTRZENNEGO DLA CZĘŚCI OBSZARU MIASTA STRUMIEŃ
ZLOKALIZOWANEGO W REJONIE ULICY CZARNOTY**



Zdjęcie nr 4. Fragment obszaru opracowania – widok od strony skrzyżowania dróg gminnych (ul. Czarnoty, ul. Kościelna) w kierunku południowozachodnim.



Zdjęcie nr 5. Fragment obszaru opracowania – widok od strony drogi gminnej (ul. Czarnoty) w kierunku południowozachodnim.

**PROGNOZA ODDZIAŁYWANIA NA ŚRODOWISKO MIEJSCOWEGO PLANU
ZAGOSPODAROWANIA PRZESTRZENNEGO DLA CZĘŚCI OBSZARU MIASTA STRUMIEŃ
ZLOKALIZOWANEGO W REJONIE ULICY CZARNOTY**



Zdjęcie nr 6. Fragment obszaru opracowania – widok od strony drogi gminnej (ul. Czarnoty) w kierunku południowym.



Zdjęcie nr 7. Fragment obszaru opracowania – widok od strony drogi gminnej (ul. Czarnoty) w kierunku południowym.

**PROGNOZA ODDZIAŁYWANIA NA ŚRODOWISKO MIEJSCOWEGO PLANU
ZAGOSPODAROWANIA PRZESTRZENNEGO DLA CZĘŚCI OBSZARU MIASTA STRUMIEŃ
ZLOKALIZOWANEGO W REJONIE ULICY CZARNOTY**

14. Część graficzna

14.1 Lokalizacja obszaru opracowana na tle podziału administracyjnego

14.2 Koncepcja planu – wskazanie terenów z możliwością urbanizacji

15. Oświadczenie kierującego zespołem autorskim o spełnieniu wymogu określonego w art. 74a, ust. 2 ustawy z dnia 3 października 2008 roku o udostępnianiu informacji o środowisku i jej ochronie, udziale społeczeństwa w ochronie środowiska oraz o ocenach oddziaływania na środowisko (t.j. Dz. U. z 2017 r., poz. 1405)

**PROGNOZA ODDZIAŁYWANIA NA ŚRODOWISKO MIEJSCOWEGO PLANU
ZAGOSPODAROWANIA PRZESTRZENNEGO DLA CZĘŚCI OBSZARU MIASTA STRUMIEŃ
ZLOKALIZOWANEGO W REJONIE ULICY CZARNOTY**

Zbytków, dnia 1 marca 2019 r.

- O Ś W I A D C Z E N I E -

Ja niżej podpisany **Łukasz Mendrek**, zamieszkały w **Zbytkowie przy ul. Tęczowej 25, 43-246 Strumień**, legitymujący się dowodem osobistym nr: **CFR 252005**, kierujący zespołem autorskim opracowania pt. *Prognoza oddziaływania na środowisko miejscowego planu zagospodarowania przestrzennego (mpzp) dla części obszaru miasta Strumień zlokalizowanego w rejonie ulicy Czarnoty*

o ś w i a d c z a m,

że spełniam wymogi określone w art. 74a, ust. 2 ustawy z dnia 3 października 2008 roku o udostępnianiu informacji o środowisku i jej ochronie, udziale społeczeństwa w ochronie środowiska oraz o ocenach oddziaływania na środowisko (t.j. Dz. U. z 2017 r., poz. 1405).

.....

mgr inż. Łukasz Mendrek