



***PROGNOZA ODDZIAŁYWANIA NA ŚRODOWISKO
ZMIANY STUDIUM UWARUNKOWAŃ I KIERUNKÓW
ZAGOSPODAROWANIA PRZESTRZENNEGO GMINY
STRUMIEŃ DLA CZĘŚCI OBSZARU MIEJSCOWOŚCI
ZABŁOCIE***



Podmiot zamawiający:

URZĄD MIEJSKI W STRUMIENIU
RYNEK 4
43-246 STRUMIEŃ

Zakres prac:

PROGNOZA ODDZIAŁYWANIA NA ŚRODOWISKO ZMIANY STUDIUM UWARUNKOWAŃ I KIERUNKÓW ZAGOSPODAROWANIA PRZESTRZENNEGO GMINY STRUMIEŃ DLA CZĘŚCI OBSZARU MIEJSCOWOŚCI ZABŁOCIE ZGODNIE Z UCHWAŁĄ NR LI.419.2018 RADY MIEJSKIEJ W STRUMIENIU Z DNIA 28 WRZEŚNIA 2018 R.

Opracowanie:

- 1) mgr inż. Łukasz Mendrek
- 2) Pracownia Projektowa „PRO-FORMA”, ul. Kościuszki 22, 44-200 Rybnik

**PROGNOZA ODDZIAŁYWANIA NA ŚRODOWISKO ZMIANY STUDIUM UWARUNKOWAŃ I
KIERUNKÓW ZAGOSPODAROWANIA PRZESTRZENNEGO GMINY STRUMIEŃ DLA CZĘŚCI
OBSZARU MIEJSCOWOŚCI ZABŁOCIE**

SPIS TREŚCI

1.	Wprowadzenie, dane ogólne.....	3
1.1	Przedmiot opracowania	3
1.2	Cel, zakres pracy, metody wykorzystywane przy sporządzaniu prognozy oraz powiązania z innymi dokumentami.....	3
1.3	Cele ochrony środowiska oraz sposoby ich realizacji w projekcie zmiany studium uwarunkowań i kierunków zagospodarowania przestrzennego (suikzp).....	5
1.4	Ustalenia oraz główne cele zmiany studium uwarunkowań i kierunków zagospodarowania przestrzennego.....	5
1.5	Ogólna charakterystyka obszaru opracowania.....	14
2.	Charakterystyka środowiska terenu objętego ustaleniami suikzp.....	15
2.1	Położenie fizyczno-geograficzne.....	15
2.2	Budowa geologiczna.....	16
2.3	Wody powierzchniowe.....	16
2.4	Wody podziemne.....	17
2.5	Warunki klimatyczne.....	18
2.6	Ukształtowanie powierzchni.....	19
2.7	Gleby.....	19
2.8	Zasoby naturalne.....	19
2.9	Środowisko przyrodnicze.....	19
2.10	Obszary chronione i obiekty przyrodnicze podlegające ochronie.....	21
2.11	Krajobraz.....	23
2.12	Zabytki i obiekty kulturowe podlegające ochronie.....	23
3.	Ocena stanu i funkcjonowania środowiska.....	25
4.	Ocena potencjalnych zmian stanu środowiska przy braku realizacji ustaleń suikzp....	27
5.	Przewidywane oddziaływania na środowisko będące efektem realizacji ustaleń suikzp	28
6.	Ocena skutków dla środowiska wynikających z realizacji ustaleń suikzp	28
6.1	Wpływ realizacji ustaleń studium na wody powierzchniowe i podziemne.....	28
6.2	Wpływ realizacji ustaleń studium na klimat.....	29
6.3	Wpływ realizacji ustaleń studium na ukształtowanie terenu.....	29
6.4	Wpływ realizacji ustaleń studium na gleby.....	29
6.5	Wpływ realizacji ustaleń studium na zasoby naturalne.....	30
6.6	Wpływ realizacji ustaleń studium na środowisko przyrodnicze.....	30
6.7	Wpływ realizacji ustaleń studium na obszary chronione.....	31
6.8	Wpływ realizacji ustaleń studium na krajobraz.....	32
6.9	Wpływ realizacji ustaleń studium na zabytki i obiekty o wartościach kulturowych.....	33
6.10	Wpływ realizacji ustaleń studium na warunki i jakość życia mieszkańców.....	33
6.10.1	Jakość powietrza atmosferycznego.....	33
6.10.2	Klimat akustyczny – emisja hałasu.....	33
6.10.3	Emisja pól elektromagnetycznych.....	33

**PROGNOZA ODDZIAŁYWANIA NA ŚRODOWISKO ZMIANY STUDIUM UWARUNKOWAŃ I
KIERUNKÓW ZAGOSPODAROWANIA PRZESTRZENNEGO GMINY STRUMIEŃ DLA CZĘŚCI
OBSZARU MIEJSCOWOŚCI ZABŁOCIE**

6.10.4	Emisja odpadów – gospodarka odpadami.....	34
6.10.5	Emisja ścieków – gospodarka ściekowa.....	34
6.10.6	Zagrożenie powodziowe.....	34
6.10.7	Zagrożenie osuwiskowe.....	35
6.10.8	Warunki i jakość życia mieszkańców – podsumowanie.....	35
6.11	Wpływ realizacji ustaleń studium na ryzyko wystąpienia niebezpiecznych awarii	36
6.12	Ocena możliwości wpływu realizacji ustaleń studium na transgraniczne oddziaływanie na środowisko.....	36
6.13	Wpływ realizacji ustaleń studium na środowisko biologiczne.....	36
7.	Ocena rozwiązań funkcjonalno – przestrzennych analizowanego projektu suikzp ...	37
7.1	Zgodność projektowanego zagospodarowania terenów z uwarunkowaniami określonymi w opracowaniu ekofizjograficznym	37
7.2	Zgodność projektowanego zagospodarowania terenów z przepisami prawa ochrony środowiska.....	37
7.3	Ocena skutków realizacji ustaleń studium dla form ochrony przyrody oraz obszarów chronionych oraz ocena zagrożeń dla środowiska i zdrowia ludzi...	38
8.	Prognoza skutków – zestawienie oraz wnioski.....	38
9.	Rozwiązania mające na celu eliminację lub ograniczenie negatywnych oddziaływań projektu zmiany studium na środowisko.....	40
10.	Propozycje rozwiązań alternatywnych do rozwiązań zawartych w obowiązującym suikzp	40
11.	Streszczenie w języku niespecjalistycznym.....	40
12.	Bibliografia.....	41
12.1	Pozycje literaturowe.....	41
12.2	Serwisy i strony internetowe.....	41
12.3	Materiały źródłowe i planistyczne.....	42
13.	Dokumentacja fotograficzna obszaru opracowania.....	43
14.	Część graficzna.....	50
14.1	Lokalizacja obszaru opracowana na tle podziału administracyjnego.....	50
14.2	Koncepcja zmiany suikzp – wskazanie obszarów z możliwością urbanizacji....	50
14.3	Położenie obszaru opracowania na tle obszarów zagrożenia powodziowego..	50
15.	Oświadczenie kierującego zespołem autorskim o spełnieniu wymogu określonego w art. 74a, ust. 2 ustawy z dnia 3 października 2008 roku o udostępnianiu informacji o środowisku i jej ochronie, udziale społeczeństwa w ochronie środowiska oraz o ocenach oddziaływania na środowisko (Dz. U. z 2018 r., poz. 2081 ze zm.).....	50

1. Wprowadzenie, dane ogólne.

1.1 Przedmiot opracowania.

Przedmiotem niniejszego opracowania jest prognoza oddziaływania na środowisko projektu zmiany studium uwarunkowań i kierunków zagospodarowania przestrzennego gminy Strumień dla części obszaru miejscowości Zabłocie opracowanego zgodnie z uchwałą Nr LI.419.2018 Rady Miejskiej w Strumieniu z dnia 28 września 2018 r. w sprawie przystąpienia do sporządzenia zmiany studium uwarunkowań i kierunków zagospodarowania przestrzennego gminy Strumień dla części obszaru miejscowości Zabłocie.

1.2 Cel, zakres pracy, powiązania z innymi dokumentami.

Celem niniejszego opracowania jest prognoza oddziaływania na środowisko dotycząca zmiany studium uwarunkowań i kierunków zagospodarowania przestrzennego gminy Strumień dla części obszaru miejscowości Zabłocie obejmującego teren zlokalizowany w południowozachodniej części sołectwa usytuowany pomiędzy ulicami: Pasieczną i Poranną oraz torowiskiem kolejowym. Celem przedmiotowego projektu suikzp jest w głównej mierze wprowadzenie dla terenu opracowania w miejsce dotychczasowych obszarów eksploatacji powierzchniowej (kopalnia kruszywa naturalnego), obszarów:

- 1) urządzeń sportowych i rekreacyjnych [ZS(R)],
- 2) wód powierzchniowych [WS],
- 3) działalności gospodarczej produkcyjnej, składowej, magazynowej i usługowej [PU(R)],
- 4) zieleni, łęgowej i izolacyjnej [ZŁ(R)].

Głównym celem prognozy jest wykazanie, jak określone w projekcie zmiany suikzp kierunki zagospodarowania przestrzennego wpłyną na środowisko oraz w jakim stopniu naruszą zasady prawidłowej gospodarki zasobami naturalnymi. Ze względu na dużą złożoność zjawisk przyrodniczych, ograniczony zakres rozpoznania środowiska oraz ogólny charakter dokumentów planistycznych, ocena potencjalnych przekształceń środowiska wynikających z projektowanego przeznaczenia terenu ma formę prognozy.

Rozwinięciem celu głównego prognozy są **cele szczegółowe**, do których zaliczyć można między innymi:

- 1) wyeliminowanie na etapie sporządzania zmiany suikzp, ustaleń sprzecznych z zasadami zrównoważonego rozwoju zarówno dla obszaru będącego przedmiotem opracowania jak i jego bezpośredniego otoczenia;
- 2) dokonanie oceny skutków oddziaływania na środowisko przyjętych kierunków zagospodarowania poprzez określenie wpływu nowego przeznaczenia terenów na poszczególne rodzaje użytkowania oraz określenie warunków zagospodarowania tych obszarów;
- 3) wykreowanie dla przedmiotowego opracowania planistycznego takich ustaleń, które umożliwią realizację zamierzonej działalności gospodarczej na analizowanym terenie przy jednoczesnym zachowaniu równowagi przyrodniczej i trwałości procesów przyrodniczych;

PROGNOZA ODDZIAŁYWANIA NA ŚRODOWISKO ZMIANY STUDIUM UWARUNKOWAŃ I KIERUNKÓW ZAGOSPODAROWANIA PRZESTRZENNEGO GMINY STRUMIEŃ DLA CZĘŚCI OBSZARU MIEJSCOWOŚCI ZABŁOCIE

- 4) dokonanie oceny na ile zakładane ustalenia studium pozwolą na zachowanie istniejących wartości zasobów środowiska, na ile wzbogacą lub odtworzą obniżone, czy też zdegradowane wartości oraz w jakim stopniu spotęgują lub osłabią istniejące zagrożenia, a także na ile stwarzają możliwość pojawienia się nowych szans dla ukształtowania wyższej jakości środowiska.

Niniejsza prognoza przedstawia prawdopodobne skutki realizacji ustaleń studium na poszczególne elementy środowiska, w szczególności na ekosystemy, krajobraz, ludzi, dobra materialne oraz dobra kultury.

Zakres prognozy oddziaływania na środowisko ustaleń miejscowego planu zagospodarowania przestrzennego ustalony został zgodnie z zakresem rzeczowym określonym w art. 51 ust.2 ustawy z dnia 3 października 2008r. o udostępnieniu informacji o środowisku i jego ochronie, udziale społeczeństwa w ochronie środowiska oraz ocenach oddziaływania na środowisko (t.j. Dz. U. z 2018 r. poz. 2081).

Zakres prognozy został uzgodniony z Regionalnym Dyrektorem Ochrony Środowiska w Katowicach (pismem nr WOOŚ.411.53.2019.AB z dnia 18 kwietnia 2019 r.) oraz z Państwowym Powiatowym Inspektorem Sanitarnym w Cieszynie (pismem nr ONS ZNS 522-2/3/19 z dnia 11 kwietnia 2019 r.)

Niniejszą prognozę sporządzono przy wykorzystaniu metod opisowych charakteryzujących oraz definiujących istniejący stan zasobów środowiska przy jednoczesnym uwzględnieniu przewidywanych znaczących oddziaływań oraz obszarów prawnie chronionych. Ocenę oddziaływań na poszczególne komponenty środowiska oraz analizy jakościowe oparto między innymi na danych państwowego monitoringu środowiska.

Przedmiotową prognozę sporządzono w oparciu i powiązaniu między innymi z następującymi dokumentami:

- Studium uwarunkowań i kierunków zagospodarowania przestrzennego gminy Strumień, Pracownia Projektowa PRO-FORMA S.C., luty 2017 r., Uchwała Nr XXXI.273.2017 Rady Miejskiej w Strumieniu z dnia 28 lutego 2017r.;
- Opracowanie ekofizjograficzne dla miasta i gminy Strumień, GEOLOGIC Sylwia i Tomasz Miłowski, Rybnik, listopad 2011r.;
- Prognoza oddziaływania na środowisko studium uwarunkowań i kierunków zagospodarowania przestrzennego Miasta i Gminy strumień, Tomasz Miłowski, Łukasz Pomykoł, wrzesień 2016 r.;
- Program ochrony środowiska dla gminy Strumień na lata 2016-2020, EKO-TEAM KONSULTING, Bielsko-Biała, maj 2016 r.;
- Zmiana studium uwarunkowań i kierunków zagospodarowania przestrzennego gminy Strumień dla części obszaru miejscowości Zabłocie – projekt do fazy uzgodnień, Pracownia Projektowa PRO-FORMA S.C., Rybnik, wrzesień 2019 r.;
- Miejscowy plan zagospodarowania przestrzennego sołectwa Zabłocie, uchwała Rady Miejskiej w Strumieniu Nr XII/112/2003 z dnia 14 sierpnia 2003 r. zmieniony uchwałą nr: Nr XVII/152/2012r z dnia 27 stycznia 2012r.;

PROGNOZA ODDZIAŁYWANIA NA ŚRODOWISKO ZMIANY STUDIUM UWARUNKOWAŃ I KIERUNKÓW ZAGOSPODAROWANIA PRZESTRZENNEGO GMINY STRUMIEŃ DLA CZĘŚCI OBSZARU MIEJSCOWOŚCI ZABŁOCIE

- Miejscowy plan zagospodarowania przestrzennego dla części sołectwa Zabłocie, uchwała Rady Miejskiej w Strumieniu Nr XXXVII/281/2009 z dnia 27 maja 2009 r.;
- Program Ochrony Środowiska dla Województwa Śląskiego do roku 2019 z uwzględnieniem perspektywy do roku 2024, ATMOTERM S.A., Katowice, sierpień 2015 r.;
- Plan zagospodarowania przestrzennego Województwa Śląskiego 2020+, sierpień 2016 r., uchwała nr V/26/2/2016 Sejmiku Województwa Śląskiego z dnia 29 sierpnia 2016 r.

1.3 Cele ochrony środowiska oraz sposoby ich realizacji w projekcie zmiany studium uwarunkowań i kierunków zagospodarowania przestrzennego (suikzp).

W trakcie opracowywania ustaleń projektu zmiany studium kierowano się zasadą zrównoważonego rozwoju, zakładając w trakcie kreowania struktur przestrzennych ochronę i racjonalne kształtowanie cennych zasobów środowiska przyrodniczego.

W ustaleniach opracowywanej zmiany suikzp dla części obszaru miejscowości Zabłocie powinny zostać uwzględnione priorytety w zakresie ochrony środowiska wynikające z dokumentów ustanowionych na szczeblu rządowym, samorządowym, porozumień międzynarodowych oraz projektów dokumentów i dyrektyw Unii Europejskiej.

1.4 Ustalenia oraz główne zmiany studium uwarunkowań i kierunków zagospodarowania przestrzennego

W obszarze będącym przedmiotem opracowania obowiązuje Studium uwarunkowań i kierunków zagospodarowania przestrzennego gminy Strumień przyjęte w dniu 28 lutego 2017r. oraz dwa miejscowe plany zagospodarowania przestrzennego.

Zgodnie z rysunkiem Studium uwarunkowań i kierunków zagospodarowania przestrzennego gminy Strumień (Uchwała Nr XXXI.273.2017 Rady Miejskiej w Strumieniu z dnia 28 lutego 2017r.) w obszarze opracowania występują następujące obszary funkcjonalne struktury funkcjonalno-przestrzennej: **PG, ZŁ, RP** oraz **ZS**.

Dla obszaru o symbolu **PG** ustalenia studium stanowią:

Obszary powierzchniowej eksploatacji surowców – PG

- 1) *Funkcją dominującą obszarów o symbolu **PG** jest powierzchniowa eksploatacja surowców naturalnych. W obrębie obszaru można lokalizować:*
 - a) *urządzenia i obiekty służące do pozyskiwania i przeróbki surowców naturalnych,*
 - b) *komunikacja kołowa wynikająca z przeznaczenia terenu, miejsca postojowe,*
 - c) *urządzenia służące ochronie środowiska i zdrowia ludzi,*
 - d) *sieci, obiekty i urządzenia infrastruktury technicznej i komunikacyjnej,*
 - e) *zieleń urządzona i izolacyjna, obiekty małej architektury.*
- 2) *Ustala się następujące wskaźniki zagospodarowania oraz użytkowania terenów:*

**PROGNOZA ODDZIAŁYWANIA NA ŚRODOWISKO ZMIANY STUDIUM UWARUNKOWAŃ I
KIERUNKÓW ZAGOSPODAROWANIA PRZESTRZENNEGO GMINY STRUMIEŃ DLA CZĘŚCI
OBSZARU MIEJSCOWOŚCI ZABŁOCIE**

- a) *maksymalną intensywność zabudowy – 0,8,*
 - b) *minimalna powierzchnia terenów czynnych biologicznie - 10%,*
 - c) *maksymalna wysokość zabudowy – 15,0 m, z dopuszczeniem obiektów wyższych ze względów technologicznych.*
- 3) *Ustala się następujące kierunki zagospodarowania oraz kształtowania ładu przestrzennego:*
- a) *utrzymanie istniejących oraz realizacja nowych obiektów i urządzeń zgodnych z funkcją obszaru przy stosowaniu metod zagospodarowania terenu oraz technologii ograniczających uciążliwości oddziaływania na otoczenie,*
 - b) *obiekty i urządzenia należy harmonijnie wpisywać w istniejący krajobraz dbając o unikanie dalszego tworzenia dominant kubaturowych i wertykalnych,*
 - c) *realizacja zieleni izolacyjnej, przesłaniającej i uzupełniającej w sąsiedztwie ciągów komunikacyjnych, istniejących i projektowanych zespołów zabudowy oraz na granicy obszaru,*
 - d) *utrzymanie istniejącego oraz wyposażenie terenu w niezbędną infrastrukturę komunikacyjną; zapewnienie dojazdu do terenu oraz wyznaczenie miejsca parkowania bądź garażowania pojazdów w obrębie obszaru,*
 - e) *utrzymanie istniejącego uzbrojenia oraz dalsze wyposażenie terenu w niezbędną nowoczesną infrastrukturę techniczną; realizacja sieci kanalizacyjnej oraz stosowanie*
proekologicznych systemów grzewczych; propagowanie selektywnej zbiórki odpadów oraz wydzielenie oznaczonych miejsc do tej zbiórki,
 - f) *rekultywacja i przekształcanie terenów górniczych po eksploatacji w kierunku rolnym, leśnym (realizacja stawów, zalesień) lub innym pozwalającym racjonalnie zagospodarować niecki terenowe.*

Dla obszaru o symbolu **ZŁ** ustalenia studium stanowią:

*Obszary zieleni niskiej, łąkowej i izolacyjnej – **ZŁ***

- 1) *Funkcją dominującą obszarów zieleni niskiej, łąkowej i zieleni izolacyjnej o symbolu **ZŁ** jest funkcja bioklimatyczna terenów.*
- 2) *Ustala się następujące wskaźniki zagospodarowania oraz użytkowania terenów:*
 - a) *maksymalną intensywność zabudowy – 0,3,*
 - b) *minimalna powierzchnia terenów czynnych biologicznie - 50%,*
 - c) *maksymalna wysokość zabudowy – 12 m, z dopuszczeniem obiektów wyższych ze względów technologicznych.*
- 3) *Ustala się następujące kierunki zagospodarowania oraz kształtowania ładu przestrzennego:*
 - a) *utrzymanie i ochrona wartości przyrodniczych i krajobrazowych, w tym zieleni niskiej, zadrzewień oraz zakrzewień jako elementów obszaru tworzących podstawowy układ korytarzy ekologicznych gminy i jej otoczenia,*
 - b) *wykorzystanie terenów jako użytki zielone, (pastwiska, łąki) oraz rolne,*
 - c) *utrzymuje się istniejącą zabudowę z możliwością jej przebudowy oraz*

PROGNOZA ODDZIAŁYWANIA NA ŚRODOWISKO ZMIANY STUDIUM UWARUNKOWAŃ I KIERUNKÓW ZAGOSPODAROWANIA PRZESTRZENNEGO GMINY STRUMIEŃ DLA CZĘŚCI OBSZARU MIEJSCOWOŚCI ZABŁOCIE

- modernizacji,*
- d) *rekultywacja i przekształcanie terenów górniczych po eksploatacji kruszyw w kierunku rolnym, leśnym (realizacja stawów, zalesień) lub innym pozwalającym racjonalnie zagospodarować niecki terenowe,*
 - e) *zakaz sytuowania nowej zabudowy; dopuszcza się, pod warunkiem nie naruszania korytarzy ekologicznych, realizację obiektów i urządzeń związanych z gospodarką wodną,*
 - f) *tereny mogą być wykorzystane dla turystyki, sportu i wypoczynku (w tym rekreację przywodną), przy zachowaniu zasady, że ruch pieszy, rowerowy oraz konny powinien odbywać się po wyznaczonych i urządzonych trasach,*
 - g) *utrzymuje się istniejące trasy komunikacyjne i ciągi infrastruktury technicznej, z dopuszczeniem ich przebudowy oraz uzupełnień (np. nowe powiązania drogowe, telekomunikacyjne, elektroenergetyczne, gazociągi, wodociągowe, kanalizacyjne itp.).*

Dla obszaru o symbolu **RP** ustalenia studium stanowią:

Obszary użytków rolnych – RP

- 1) *Funkcją dominującą obszarów użytków rolnych o symbolu RP jest polowa produkcja rolnicza (uprawy polowe, łąki, pastwiska, sady, stawy hodowlane). W obrębie obszaru można lokalizować:*
 - a) *zabudowę zagrodową i agroturystyczną (rozbudowa i modernizacja istniejącej zabudowy, oraz możliwość realizacji zabudowy uzupełniającej) oraz obiekty i urządzenia związane z gospodarką rolną oraz wodną,*
 - b) *drogi dojazdowe, gospodarcze, wewnętrzne, ścieżki rowerowe,*
 - c) *sieci, obiekty i urządzenia infrastruktury technicznej i komunikacyjnej.*
- 2) *Ustala się następujące wskaźniki zagospodarowania oraz użytkowania terenów:*
 - a) *maksymalną intensywność zabudowy – 0,1,*
 - b) *minimalna powierzchnia terenów czynnych biologicznie - 80%,*
 - c) *maksymalna wysokość zabudowy – 12 m, z dopuszczeniem obiektów wyższych ze względów technologicznych.*
- 3) *Ustala się następujące kierunki zagospodarowania oraz kształtowania ładu przestrzennego:*
 - a) *przeznaczenie terenów pod uprawy polowe oraz produkcję rolniczą prowadzone zgodnie predyspozycją gleb oraz zasadami ochrony gruntów,*
 - b) *zakaz realizacji nowej zabudowy w rozproszeniu; istniejąca zabudowa może być zachowana oraz remontowana,*
 - c) *dopuszcza się:*
 - *urządzenia działalności gospodarczej związanej z rolnictwem, w tym w szczególności –wymagającej zachowania określonych odległości od zabudowy mieszkaniowej i usługowej,*
 - *urządzenia związane z gospodarką wodną,*
 - *wykorzystane terenu dla potrzeb turystyki i wypoczynku , pod warunkiem, że turystyczny ruch pieszy, rowerowy i konny należy ograniczyć do*

**PROGNOZA ODDZIAŁYWANIA NA ŚRODOWISKO ZMIANY STUDIUM UWARUNKOWAŃ I
KIERUNKÓW ZAGOSPODAROWANIA PRZESTRZENNEGO GMINY STRUMIEŃ DLA CZĘŚCI
OBSZARU MIEJSCOWOŚCI ZABŁOCIE**

wyznaczonych i odpowiednio urządzonych tras; miejsca rekreacji i wypoczynku uzupełnione zostaną wyłącznie o elementy małej architektury,

- d) utrzymuje się istniejące przebiegi tras komunikacyjnych oraz sieci infrastruktury technicznej, z możliwością ich przebudowy oraz realizacji nowych połączeń i powiązań (np. nowe powiązania drogowe, linie elektroenergetyczne, telekomunikacyjne, gazociągi, przebiegi połączeń wodociągowych, kanalizacyjnych itp.).

Dla obszaru o symbolu **ZS** ustalenia studium stanowią:

Obszary urządzeń sportowych i rekreacyjnych na terenach otwartych – ZS

- 1) Funkcją dominującą obszarów urządzeń sportowych na terenach otwartych o symbolu **ZS** jest funkcja bioklimatyczna, rekreacyjna i sportowa. W obrębie obszaru można lokalizować:
 - a) zabudowę usługową dla potrzeb sportu i rekreacji wraz z usługami towarzyszącymi – gastronomicznymi, handlowymi i hotelowymi, itp.,
 - b) obiekty i urządzenia sportowo – rekreacyjne i rehabilitacyjne (np. baseny, boiska piłkarskie, stadiony lekkoatletyczne itp.),
 - c) zabudowa rekreacyjno – letniskowa,
 - d) sieci, obiekty i urządzenia infrastruktury technicznej i komunikacyjnej w tym drogi dojazdowe,
 - e) zieleń urządzona i obiekty małej architektury.
- 2) Ustala się następujące wskaźniki zagospodarowania oraz użytkowania terenów:
 - a) maksymalną intensywność zabudowy 0,5,
 - b) minimalna powierzchnia terenów czynnych biologicznie - 40%,
 - c) maksymalna wysokość zabudowy rekreacyjno – letniskowej – 6 m (jedna kondygnacja); pozostała zabudowa – 20 m, z dopuszczeniem wyższych dominant przestrzennych.
- 3) Ustala się następujące kierunki zagospodarowania oraz kształtowania ładu przestrzennego:
 - a) utrzymanie, rozbudowa, modernizacja i realizacja nowych obiektów i urządzeń sportowych oraz obiektów towarzyszących (wypożyczalnie sprzętu, szatnie, przebieralnie, sanitariaty, obiekty małej gastronomii itp.), z dopuszczeniem urządzeń turystyczno – rekreacyjnych,
 - b) utrzymanie i realizacja publicznej zieleni urządzonej o charakterze parkowym oraz uzupełnienie o ciągi spacerowe, trasy rowerowe oraz miejsca wypoczynku,
 - c) wyposażenie terenu w urządzenia komunikacyjne (parkingi), oraz zaplecze higieniczno – sanitarne,
 - d) utrzymanie oraz wyposażenie terenu i obiektów w niezbędną infrastrukturę techniczną.
 - e) zachowanie w maksymalnym stopniu istniejących drzew i krzewów, szczególnie w Drogomyślu pomiędzy ulicą Harcerską a Wisłą.

PROGNOZA ODDZIAŁYWANIA NA ŚRODOWISKO ZMIANY STUDIUM UWARUNKOWAŃ I KIERUNKÓW ZAGOSPODAROWANIA PRZESTRZENNEGO GMINY STRUMIENI DLA CZĘŚCI OBSZARU MIEJSCOWOŚCI ZABŁOCIE

Zgodnie z rysunkiem miejscowego planu zagospodarowania przestrzennego sołectwa Zabłocie (uchwała Rady Miejskiej w Strumieniu Nr XII/112/2003 z dnia 14 sierpnia 2003 r. zmieniona uchwałą nr: Nr XVII/152/2012r z dnia 27 stycznia 2012r.) fragment obszaru opracowania zlokalizowany jest w jednostkach strukturalnych: **28 RZ,PE, 29 PE,RZ, R, RZ, O27D** oraz **O18D**.

Dla terenu o symbolu **28 RZ,PE** ustalenia planu stanowią:

*Dla terenów w liniach rozgraniczających oznaczonych na rysunku planu symbolami: **25 PE, 26 RZ,PE, 27 RZ,PE, 28 RZ,PE** ustala się:*

1. *Przeznaczenie podstawowe – tereny eksploatacji powierzchniowej:*
 - a) *eksploatacja torfu leczniczego – borowiny, wykorzystywanej do celów leczniczych zakładu przyrodoleczniczego w Uzdrawisku Ustroń – w jednostce **25E**:*
 - *teren obejmuje udokumentowane złoża torfu oraz obszar bezpośrednio do niego przylegający,*
 - b) *użytki zielone – tzw „Łąki Myszkowskie” - rezerwa terenu pod eksploatację torfu – w jednostkach **26RZ,PE do 28RZ,PE**.*
 - c) *eksploatacja piasku i żwiru w jednostce **28 RZ,PE**.*
2. *Zasady zagospodarowania terenu i ochrony środowiska naturalnego:*
 - a) *ograniczenie stosowania nawożenia mineralnego i chemicznych środków ochrony roślin,*
 - b) *utrzymanie czystości i drożności cieków i rowów powierzchniowych na terenie jednostek,*
 - c) *zakaz składowania odpadów stałych i płynnych oraz doprowadzania ścieków z zabudowy mieszkaniowej i gospodarczej,*
 - d) *po ukończeniu eksploatacji należy teren zrehabilitować, zgodnie z zatwierdzonym projektem rekultywacji.*

Dla terenu o symbolu **29 PE,RZ** ustalenia planu stanowią:

1. *Przeznaczenie podstawowe – tereny eksploatacji powierzchniowej:*
 - a) *rezerwa terenu pod eksploatację kopalni – torfu, żwiru i gliny,*
 - b) *użytki zielone – łąki kl.IV i V klasy położone w dolinie Wisły – utrzymuje się rolnicze użytkowanie do czasu przejścia pod eksploatację.*
2. *Przeznaczenie dopuszczalne:*
 - a) *zabudowa związana z obsługą eksploatacji i przetwarzaniem surowca,*
 - b) *drogi dojazdowe i place postojowe,*
 - c) *zieleń izolacyjna i ozdobna.*
3. *Rekultywacja sukcesywna z przeznaczeniem pod akweny - rekreację przywodną.*

Dla terenu o symbolu **R** ustalenia planu stanowią: *przeznaczenie terenów - uprawy polowe i ogrodnicze.*

Dla terenu o symbolu **RZ** ustalenia planu stanowią: *przeznaczenie terenów – łąki i pastwiska.*

**PROGNOZA ODDZIAŁYWANIA NA ŚRODOWISKO ZMIANY STUDIUM UWARUNKOWAŃ I
KIERUNKÓW ZAGOSPODAROWANIA PRZESTRZENNEGO GMINY STRUMIEŃ DLA CZĘŚCI
OBSZARU MIEJSCOWOŚCI ZABŁOCIE**

Dla terenu o symbolu **O18D, O27D** ustalenia planu stanowią: *przeznaczenie terenu - gminne drogi dojazdowe wraz z urządzeniami infrastruktury technicznej.*

Zgodnie z rysunkiem miejscowego planu zagospodarowania przestrzennego dla części sołectwa Zabłocie (uchwała Rady Miejskiej w Strumieniu Nr XXXVII/281/2009 z dnia 27 maja 2009 r.) fragment obszaru opracowania zlokalizowany jest w jednostce strukturalnej: **PE**, dla której ustalenia stanowią: *tereny przemysłu wydobywczego (wraz z urządzeniami, instalacjami itp.).*

W opracowywanej **zmianie suikz** dla części miejscowości Zabłocie zgodnie z projektem z marca 2020 r. zaprojektowano następujące rodzaje obszarów funkcjonalnych struktury funkcjonalno-przestrzennej: **PU(R), ZŁ(R), RP, WS** oraz **ZS(R)**.

Dla obszaru o symbolu **PU(R)** ustalenia projektu studium stanowią:

Obszary działalności gospodarczej produkcyjnej i usługowej – PU(R)

- 1) *Funkcją dominującą obszarów o symbolu PU(R) jest działalność gospodarcza, produkcyjna i usługowa, przede wszystkim w zakresie przedsiębiorczości lokalnej (rozwijania małych i średnich przedsiębiorstw). W obrębie obszaru można lokalizować:*
 - a) *zakłady produkcyjne, bazy, składy, magazyny,*
 - b) *urządzenia i obiekty obsługi komunikacji kołowej,*
 - c) *tereny i obiekty sportowo – rekreacyjne,*
 - d) *urządzenia służące ochronie środowiska i zdrowia ludzi,*
 - e) *budynki socjalne,*
 - f) *sieci, obiekty i urządzenia infrastruktury technicznej i komunikacyjnej w tym drogi dojazdowe,*
 - g) *zieleni urządzona i izolacyjna, obiekty małej architektury.*
- 2) *Ustala się następujące wskaźniki zagospodarowania oraz użytkowania terenów:*
 - a) *maksymalną intensywność zabudowy – 0,8,*
 - b) *minimalna powierzchnia terenów czynnych biologicznie - 20%,*
 - c) *maksymalna wysokość zabudowy – 15,0 m,*
- 3) *Ustala się następujące kierunki zagospodarowania przestrzennego:*
 - a) *ustala się zakaz lokalizacji nowych zakładów o zwiększonym lub dużym ryzyku wystąpienia poważnej awarii przemysłowej,*
 - b) *realizacja nowych obiektów i urządzeń zgodnych z funkcją obszaru przy stosowaniu metod zagospodarowania terenu oraz technologii ograniczających uciążliwość oddziaływania na otoczenie,*
 - c) *obiekty i urządzenia należy harmonijnie wpisywać w istniejący krajobraz dbając o unikanie tworzenia obiektów o nadmiernej kubaturze i wysokości,*
 - d) *realizacja zieleni izolacyjnej wzdłuż ciągów komunikacyjnych oraz nowych i projektowanych zespołów zabudowy,*
 - e) *wyprzedzające wyposażenie terenu w niezbędną infrastrukturę komunikacyjną; zapewnienie dojazdu do terenu prowadzenia działalności gospodarczej oraz wyznaczenie miejsca parkowania bądź garażowania pojazdów w obrębie działek poszczególnych użytkowników,*
 - f) *wyprzedzające wyposażenie terenu w niezbędną infrastrukturę techniczną w stosunku do realizowanej działalności gospodarczej; realizacja sieci*

PROGNOZA ODDZIAŁYWANIA NA ŚRODOWISKO ZMIANY STUDIUM UWARUNKOWAŃ I KIERUNKÓW ZAGOSPODAROWANIA PRZESTRZENNEGO GMINY STRUMIEŃ DLA CZĘŚCI OBSZARU MIEJSCOWOŚCI ZABŁOCIE

kanalizacyjnej oraz stosowanie proekologicznych systemów grzewczych; propagowanie selektywnej zbiórki odpadów oraz wydzielenie oznaczonych miejsc do tej zbiórki; do czasu realizacji sieci kanalizacyjnej dopuszczenie rozwiązań indywidualnych, w tym z zastosowaniem szczelnych zbiorników do gromadzenia ścieków.

Dla obszaru o symbolu **ZŁ(R)** ustalenia projektu studium stanowią:

Obszary zieleni łąkowej i izolacyjnej – ZŁ(R)

- 1) Funkcją dominującą obszarów zieleni łąkowej i zieleni izolacyjnej o symbolu ZŁ(R) jest funkcja bioklimatyczna terenów.
- 2) Ustala się następujące wskaźniki zagospodarowania oraz użytkowania terenów:
 - a) maksymalną intensywność zabudowy – 0,2,
 - b) minimalna powierzchnia terenów czynnych biologicznie - 80%,
 - c) maksymalna wysokość zabudowy – 5 m.
- 3) Ustala się następujące kierunki zagospodarowania oraz kształtowania ładu przestrzennego:
 - a) utrzymanie i ochrona wartości przyrodniczych i krajobrazowych, w tym zieleni niskiej, zadrzewień oraz zakrzewień jako elementów obszaru tworzących podstawowy układ korytarzy ekologicznych gminy i jej otoczenia,
 - b) wykorzystanie terenów jako użytki zielone, (pastwiska, łąki) oraz rolne,
 - c) utrzymuje się istniejącą zabudowę z możliwością jej przebudowy oraz modernizacji,
 - d) dopuszcza się realizację obiektów i urządzeń o funkcji turystycznej, rekreacyjnej lub związanych z bazami rybacko-wędkarskimi,
 - e) dopuszcza się, pod warunkiem nie naruszania korytarzy ekologicznych, realizację obiektów i urządzeń związanych z gospodarką wodną,
 - f) rekultywacja i przekształcanie terenów górniczych po eksploatacji kruszyw w kierunku rolnym, leśnym (realizacja stawów, zalesień) lub innym pozwalającym racjonalnie zagospodarować niecki terenowe,
 - g) tereny mogą być wykorzystane dla turystyki, sportu i wypoczynku (w tym rekreacji przywodnej), przy zachowaniu zasady, że ruch pieszy, rowerowy oraz konny powinien odbywać się po wyznaczonych i urządzonych trasach,
 - h) utrzymuje się istniejące trasy komunikacyjne i ciągi infrastruktury technicznej, z dopuszczeniem ich przebudowy oraz uzupełnień (np. nowe powiązania drogowe, telekomunikacyjne, elektroenergetyczne, gazociągi, wodociągowe, kanalizacyjne itp.).

Dla obszaru o symbolu **RP** ustalenia projektu studium stanowią:

Obszary użytków rolnych – RP

- 1) Funkcją dominującą obszarów użytków rolnych o symbolu RP jest polowa produkcja rolnicza (uprawy polowe, łąki, pastwiska, sady, stawy hodowlane). W obrębie obszaru można lokalizować:
 - a) zabudowę zagrodową i agroturystyczną (rozbudowa i modernizacja istniejącej zabudowy, oraz możliwość realizacji zabudowy uzupełniającej) oraz obiekty i urządzenia związane z gospodarką rolną oraz wodną,
 - b) drogi dojazdowe, gospodarcze, wewnętrzne, ścieżki rowerowe,
 - c) sieci, obiekty i urządzenia infrastruktury technicznej i komunikacyjnej.
- 2) Ustala się następujące wskaźniki zagospodarowania oraz użytkowania terenów:

**PROGNOZA ODDZIAŁYWANIA NA ŚRODOWISKO ZMIANY STUDIUM UWARUNKOWAŃ I
KIERUNKÓW ZAGOSPODAROWANIA PRZESTRZENNEGO GMINY STRUMIEŃ DLA CZĘŚCI
OBSZARU MIEJSCOWOŚCI ZABŁOCIE**

- a) maksymalną intensywność zabudowy – 0,1,
- b) minimalna powierzchnia terenów czynnych biologicznie - 80%,
- c) maksymalna wysokość zabudowy – 12 m, z dopuszczeniem obiektów wyższych ze względów technologicznych.

3) Ustala się następujące kierunki zagospodarowania oraz kształtowania ładu przestrzennego:

- a) przeznaczenie terenów pod uprawy polowe oraz produkcję rolniczą prowadzone zgodnie predyspozycją gleb oraz zasadami ochrony gruntów,
- b) zakaz realizacji nowej zabudowy w rozproszeniu; istniejąca zabudowa może być zachowana oraz remontowana,
- c) dopuszcza się:
 - urządzenia działalności gospodarczej związanej z rolnictwem, w tym w szczególności –wymagającej zachowania określonych odległości od zabudowy mieszkaniowej i usługowej,
 - urządzenia związane z gospodarką wodną,
 - wykorzystane terenu dla potrzeb turystyki i wypoczynku , pod warunkiem, że turystyczny ruch pieszy, rowerowy i konny należy ograniczyć do wyznaczonych i odpowiednio urządzonych tras; miejsca rekreacji i wypoczynku uzupełnione zostaną wyłącznie o elementy małej architektury,
- d) utrzymuje się istniejące przebiegi tras komunikacyjnych oraz sieci infrastruktury technicznej, z możliwością ich przebudowy oraz realizacji nowych połączeń i powiązań (np. nowe powiązania drogowe, linie elektroenergetyczne, telekomunikacyjne, gazociągi, przebiegi połączeń wodociągowych, kanalizacyjnych itp.).

Dla obszaru o symbolu **WS** ustalenia projektu studium stanowią:

Obszary wód powierzchniowych – WS

- 1) Obszary o symbolu *WS* to obszary wód powierzchniowych stanowiące istotny elementy systemu przyrodniczego gminy.
- 2) Ustala się następujące kierunki zagospodarowania oraz kształtowania ładu przestrzennego:
 - a) ochrona wód przed zanieczyszczeniem obszarowym i punktowym (z gospodarki rolniczej oraz z terenów nieskanalizowanych),
 - b) realizacja zabezpieczeń przeciwpowodziowych i przeciwoerozyjnych oraz urządzeń gospodarki wodnej,
 - c) zakaz grodzenia nieruchomości w odległości mniejszej niż 1,5 m od krawędzi cieków,
 - d) zapewnienie wzdłuż cieków pasów ochronnych o szerokości minimum 5,0 m od ich brzegów, wyłączonych spod zabudowy oraz wydzielonych w celu:
 - umożliwienia dostępu do wody w ramach powszechnego korzystania z wód,
 - umożliwienia administratorowi cieków prowadzenia robót związanych z utrzymaniem i konserwacją terenu w korytach cieków,
 - ochrony otuliny biologicznej cieków wodnych,

PROGNOZA ODDZIAŁYWANIA NA ŚRODOWISKO ZMIANY STUDIUM UWARUNKOWAŃ I KIERUNKÓW ZAGOSPODAROWANIA PRZESTRZENNEGO GMINY STRUMIEŃ DLA CZĘŚCI OBSZARU MIEJSCOWOŚCI ZABŁOCIE

e) utrzymanie zbiorników wodnych i przystosowywanie ich na cele rekreacyjne, jak również związane z prowadzeniem hodowli ryb.

Dla obszaru o symbolu **ZS(R)** ustalenia projektu studium stanowią:

Obszary urządzeń sportowych i rekreacyjnych – ZS(R)

- 1) Funkcją dominującą obszarów urządzeń sportowych o symbolu ZS(R) jest funkcja bioklimatyczna, rekreacyjna i sportowa. W obrębie obszaru można lokalizować:
 - a) zabudowę usługową dla potrzeb rekreacji, turystyki i edukacji ekologicznej,
 - b) bazy rybackie i wędkarskie wraz z towarzyszącą infrastrukturą,
 - c) zabudowę mieszkaniową na potrzeby obsługi realizowanych usług o łącznej powierzchni całkowitej zabudowy nie przekraczającej 200 m²,
 - d) zabudowę rekreacyjno – letniskową,
 - e) sieci, obiekty i urządzenia infrastruktury technicznej i komunikacyjnej, w tym drogi dojazdowe i parkingi,
 - f) wody stojące, zieleni urządzoną i obiekty małej architektury.
- 2) Ustala się następujące wskaźniki zagospodarowania oraz użytkowania terenów:
 - a) maksymalna intensywność zabudowy - 0,6,
 - b) minimalna powierzchnia terenów czynnych biologicznie - 40%,
 - c) maksymalna wysokość zabudowy mieszkaniowej i rekreacyjno – letniskowej – 9,5 m; pozostała zabudowa – 12 m.
- 3) Ustala się następujące kierunki zagospodarowania oraz kształtowania ładu przestrzennego:
 - a) realizacja nowych obiektów i urządzeń służących turystyce, rekreacji, edukacji ekologicznej, wraz z obiektami towarzyszącymi (wypożyczalnie sprzętu, szatnie, przebieralnie, sanitariaty, rybaczkówki, obiekty małej gastronomii itp.),
 - b) realizacja publicznej zieleni urządzonej o charakterze parkowym oraz uzupełnienie o ciągi spacerowe, trasy rowerowe oraz miejsca wypoczynku,
 - c) wyposażenie terenu w urządzenia komunikacyjne (parkingi), oraz zaplecze higieniczno – sanitarne,
 - d) utrzymanie oraz wyposażenie terenu i obiektów w niezbędną infrastrukturę techniczną,
 - e) zachowanie w maksymalnym stopniu istniejących drzew i krzewów.

1.5. Ogólna charakterystyka obszaru opracowania

Obszar będący przedmiotem opracowania zajmuje powierzchnię ~ 75,4 ha co stanowi niecałe 10% ogólnej powierzchni miejscowości Zabłocie. Aktualnie teren ten stanowią nieużytki, zbiorniki wodne zlokalizowane w wyrobiskach poeksploatacyjnych (kopalnia kruszywa naturalnego – żwir), tereny użytkowane rolniczo oraz nieliczna rozproszona zabudowa mieszkaniowa jednorodzinna i zagrodowa występująca wzdłuż ulicy Porannej stanowiącej południową granicę obszaru opracowania. Obszar opracowania wpisuje się w istniejącą sieć komunikacji drogowej stanowiącą jednocześnie jej północną i zachodnią jego granicę – ulica Pasieczna. Od południa obszar opracowania graniczy z ulicą Poranną. Od wschodu teren opracowania graniczy z istniejącą linią kolejową nr 157 relacji Pawłowice Śląskie – Skoczów.

Przedmiotowy obszar znajduje się w odległości:

PROGNOZA ODDZIAŁYWANIA NA ŚRODOWISKO ZMIANY STUDIUM UWARUNKOWAŃ I KIERUNKÓW ZAGOSPODAROWANIA PRZESTRZENNEGO GMINY STRUMIEŃ DLA CZĘŚCI OBSZARU MIEJSCOWOŚCI ZABŁOCIE

- ~ 50 km od stolicy województwa – Katowic;
- ~ 4,0 km od centrum miasta Strumień;

Wprowadzenie projektowanych obszarów **ZŁ(R), WS , PU(R), RP** oraz **ZS(R)** dla terenu opracowania ma na celu umożliwienie nowemu właścicielowi realizację zamierzenia inwestycyjnego polegającego na utworzeniu łowiska wędkarskiego wraz z towarzyszącą mu infrastrukturą rekreacyjną i techniczną. Łowisko, z założenia, służyć ma **przywróceniu i zachowaniu bioróżnorodności tego obszaru**. Zgodnie z przedstawianym programem, wykorzystanie wędkarskie odbywać się będzie w bardzo **ekstensywny sposób, co regulują wprowadzone ograniczenia zapisy projektu studium**. Wytyczne wynikające z projektu planu stanowić będą podstawę późniejszych zapisów planu miejscowego i kolejno uzyskiwanych na jego podstawie pozwoleń.

Na infrastrukturę rekreacyjną i techniczną **składać się będą jedynie**: niezbędne zaplecze techniczno-socjalne oraz edukacyjne, jak stanowiska obserwacyjne czy salka edukacyjna (edukacja przyrodniczo-środowiskowa w zakresie m.in. propagowania ochrony przyrody, gospodarki wodnej i ochrony wód).

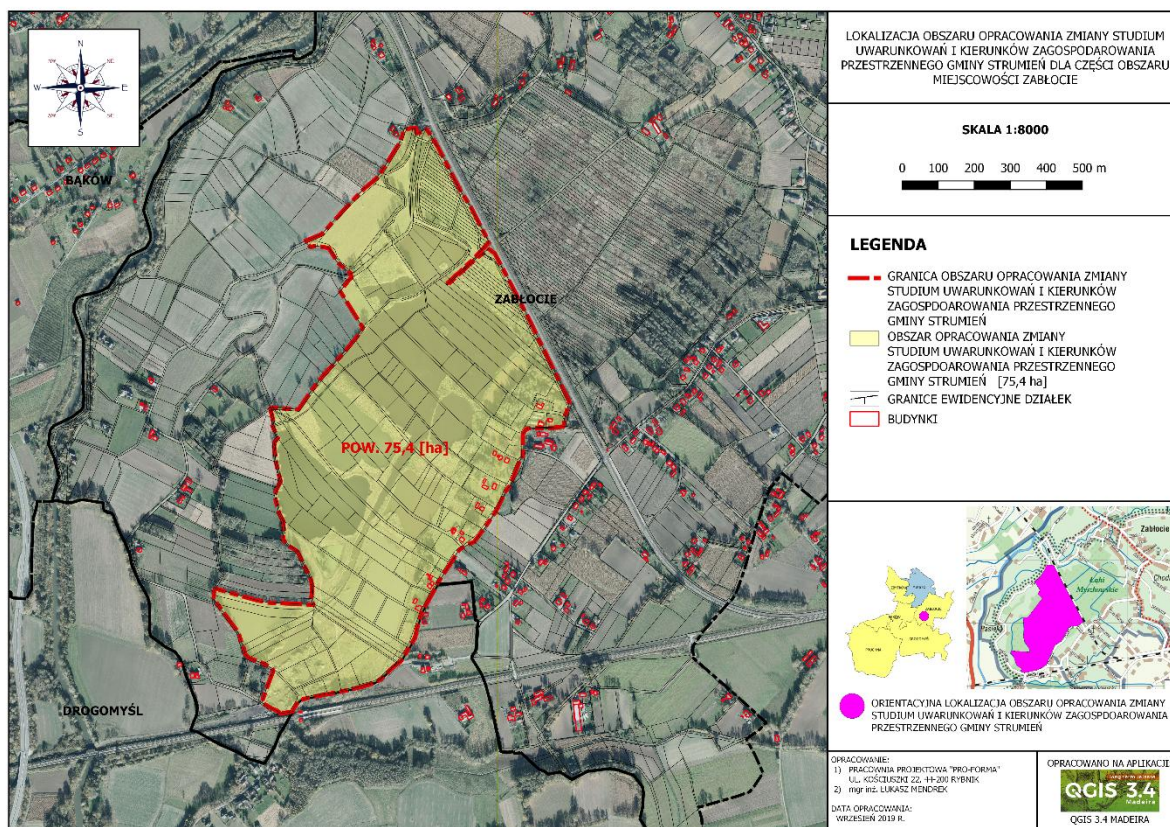
Na analizowanym terenie **występują** następujące elementy i uwarunkowania, mające wpływ na projekt zmiany suikzpz:

- 1) tereny i obszary chronione na podstawie przepisów dotyczących ochrony przyrody - obszar specjalnej ochrony ptaków Natura 2000 – „Dolina Górnej Wisły”.
- 2) udokumentowane złoża kopalin;
- 3) tereny górnicze;
- 4) obszary szczególnego zagrożenia powodziowego;
- 5) proponowane formy ochrony przyrody;
- 6) obszar górniczy;
- 7) elementy infrastruktury technicznej (między innymi: napowietrzna linia elektroenergetyczna średniego i wysokiego napięcia).

Na analizowanym terenie **brak jest** następujących elementów i uwarunkowań, mających wpływ na projektu zmiany suikzpz:

- 1) elementy ochrony dziedzictwa kulturowego i zabytków;
- 2) zasoby wód podziemnych;
- 3) zjawiska osuwiskowe;
- 4) elementy dóbr kultury współczesnej.

PROGNOZA ODDZIAŁYWANIA NA ŚRODOWISKO ZMIANY STUDIUM UWARUNKOWAŃ I KIERUNKÓW ZAGOSPODAROWANIA PRZESTRZENNEGO GMINY STRUMIEŃ DLA CZĘŚCI OBSZARU MIEJSCOWOŚCI ZABŁOCIE



Rysunek nr 1. Lokalizacja obszaru opracowania – opracowanie własne.

2. Charakterystyka środowiska terenu objętego ustaleniami planu

2.1 Położenie fizyczno-geograficzne

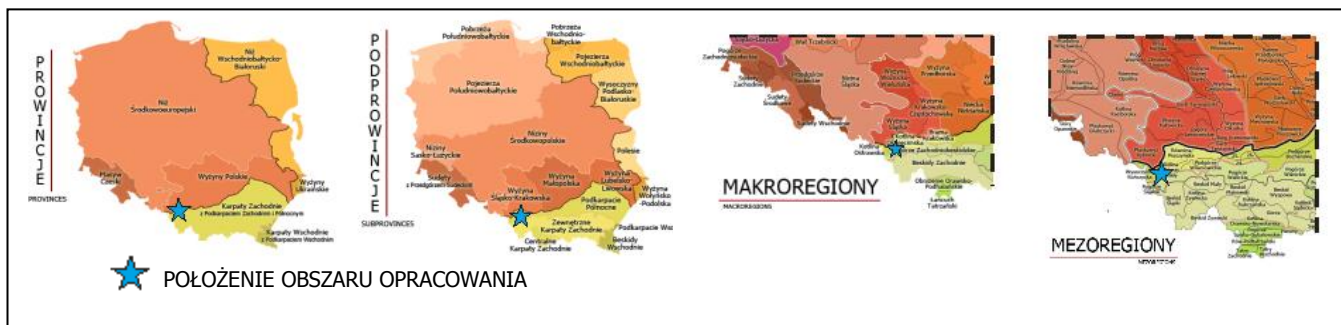
Obszar będący przedmiotem opracowania zlokalizowany jest w południowo-wschodniej części miejscowości Zabłocie wchodzącej w skład miejsko – wiejskiej gminy Strumień. Gmina Strumień umiejscowiona jest w południowej części województwa śląskiego, stanowiąc jednocześnie najbardziej na północ wysunięty fragment powiatu cieszyńskiego. Gminę Strumień tworzą miasto Strumień oraz sołectwa: Bąków, Drogomyśl, Pruchna, Zabłocie, Zabłocie Solanka oraz Zbytków. Obszar będący przedmiotem opracowania zajmuje powierzchnię około ~ 75,4 ha i położony jest na wysokości około 258 m n.p.m w rejonie *Łąk Myszkowskich*.

Według podziału na jednostki fizyczno-geograficzne J. Kondrackiego¹ analizowany obszar znajduje się w:

- prowincji – Karpaty Zachodnie;
- podprowincji – Północne Podkarpacie;
- makroregionu – Kotlina Oświęcimska;
- mezoregionu – Dolina Górnej Wisły.

¹ Kondracki J. Geografia Regionalna Polski, PWN, Warszawa 2001 r.

PROGNOZA ODDZIAŁYWANIA NA ŚRODOWISKO ZMIANY STUDIUM UWARUNKOWAŃ I KIERUNKÓW ZAGOSPODAROWANIA PRZESTRZENNEGO GMINY STRUMIEŃ DLA CZĘŚCI OBSZARU MIEJSCOWOŚCI ZABŁOCIE



Rysunek nr 2. Położenie obszaru opracowania wg jednostek fizyczno-geograficznych (oprac. wł.).

Geograficzne położenie środka obszaru opracowania wyznaczają następujące współrzędne geograficzne:

- 49°53'37,63" N
- 18°45'40,35" E

2.2 Budowa Geologiczna

Obszar gminy Strumień wraz z terenem opracowania pod względem budowy tektonicznej zlokalizowany jest w południowo-zachodniej, brzeżnej części niecki górnośląskiej zwanej zapadliskiem przedkarpackim, która wypełniona jest karbońskimi osadami węglonośnymi złożonymi głównie z piaskowców i łupków z wkładkami i pokładami węgla kamiennego. Na warstwach Karbońskich zalega warstwa osadów mioceńskich wykształconych głównie w postaci ilów i warstw piaszczystych. Miąższość warstwy mioceńskiej dochodzi do 600-800 m. Na warstwach tych występują utwory czwartorzędowe reprezentowane przez: osady piaszczysto- gliniaste związane z działalnością akumulacyjną rzek (budują podłoże do głębokości 20-40 m) oraz osady związane z działalnością lodowców: piaski i żwiry wodnolodowcowe oraz lessy i gliny lessopodobne². Analizowany obszar nie ma predyspozycji do powstawania osuwisk.

W obszarze opracowania wg. danych udostępnionych przez Państwowy Instytut Geologiczny (aplikacja MIDAS³) występują udokumentowane złoża surowców naturalnych - kruszywa naturalne. Na terenie gminy Strumień, poza terenem objętym projektem planu, występują udokumentowane złoża surowców naturalnych, tj.: węgla kamiennego, torfu, surowców ilastych ceramiki budowlanej oraz wód leczniczych⁴.

2.3 Wody Powierzchniowe

Na terenie Gminy Strumień występuje bogata sieć hydrograficzna. Główną oś hydrologiczną gminy Strumień stanowi rzeka Wisła, która tuż za jej północno-wschodnią granicą tworzy zbiornik Goczałkowicki. Bogata sieć hydrograficzna tworzona jest przez drobne ciek, będące zwykle pierwszorzędnymi dopływami Wisły (lewobrzeżne dopływy: Knajka z jej dopływami: Skotnica, Dopływ z Pruchnej, Stara Knajka z Dopływem z Bąkowa i Strumień oraz prawobrzeżne: Młynówka Drogomyska i Młynówka 2). Dwa ciek występujące

² Mapa Geologiczna Polski w skali 1:200000, ark. Cieszyn, WG 1983 r.

³ <http://geoportal.pgi.gov.pl/midas-web>

⁴ Opracowanie Ekofizjograficzne dla miasta i gminy Strumień, listopad 2011 r.

PROGNOZA ODDZIAŁYWANIA NA ŚRODOWISKO ZMIANY STUDIUM UWARUNKOWAŃ I KIERUNKÓW ZAGOSPODAROWANIA PRZESTRZENNEGO GMINY STRUMIEŃ DLA CZĘŚCI OBSZARU MIEJSCOWOŚCI ZABŁOCIE

w gminie Strumień zaliczone zostały do zlewni rzeki Odry są to Pielgrzymówka i Pruchnianka. Sieć hydrograficzną uzupełniają liczne kanały i rowy melioracyjne związane przede wszystkim z systemami doprowadzania wody do licznych stawów hodowlanych. Zdecydowana większość gminy przynależy do zlewni Wisły. Wododział I rzędu pomiędzy zlewniami Wisły i Odry przebiega w pobliżu zachodniej granicy gminy Strumień.

W odległości około 450 m od obszaru opracowania przepływa rzeka Wisła. W obrębie obszaru opracowania występują zbiorniki wodne wypełniające wyrobiska poeksploatacyjne kruszywa naturalnego – żwiru. Uzupełnienie sieci hydrograficznej stanowią rowy melioracyjne oraz opaskowe wokół istniejących zbiorników wodnych.

Zgodnie z danymi zawartymi na mapach zagrożenia powodziowego oraz mapach ryzyka powodziowego terenu opracowania znajduje się w zasięgu obszarów:

- 1) szczególnego zagrożenia powodzią, na których prawdopodobieństwo wystąpienia powodzi jest średnie i wynosi raz na 100 lat. (Q 1%)⁵;
- 2) na którym prawdopodobieństwo wystąpienia powodzi jest niskie i wynosi raz na 500 lat (Q 0,2%)⁶ lub na których istnieje prawdopodobieństwo wystąpienia zdarzenia ekstremalnego;
- 3) obejmujących tereny narażone na zalanie w przypadku zniszczenia lub uszkodzenia wału przeciwpowodziowego.

2.4 Wody podziemne

Według Mapy Hydrogeologicznej w skali 1:200.000 ark. Cieszyn, analizowany obszar wchodzi w skład: przedkarpackiego regionu hydrogeologicznego XXII, podregionu przedkarpacko – śląskiego XXII 7, w którym główny poziom użytkowy wód podziemnych znajduje się w utworach czwartorzędowych. Według Mapy hydrogeologicznej Polski w skali 1:50000 na zdecydowanej większości powierzchni gminy występują użytkowe czwartorzędowe poziomy wodonośne.⁷ Czwartorzędowe piętro wodonośne budują osady rzeczne doliny Wisły i jej dopływów. Wykształcone są one w postaci otczaków oraz żwirów i piasków, poza korytami górne partie żwirów i piasków bywają niekiedy zaglinione. Miąższość utworów czwartorzędowych dochodzi do 10 metrów.

Zasilanie wód podziemnych odbywa się poprzez bezpośrednią infiltrację opadów atmosferycznych, a także infiltrację wód powierzchniowych (cieków). W związku z brakiem własności retencyjnych w tych utworach poziom wodonośny w sąsiedztwie rzek uzależniony jest ściśle od jej stanów. Poziom wodonośny występuje na ogół na głębokości 5 – 15 m poniżej powierzchni terenu. Wody omawianego poziomu związane z utworami terasowymi (holocenijskimi) i wodnolodowcowymi stanowią ciągły horyzont o charakterze swobodnym.

Według podziału Polski na jednolite części wód podziemnych analizowany teren znajduje się w JCWPd nr 142. Według mapy wstępnej waloryzacji głównych zbiorników wód podziemnych (Skrzypczak 2003) oraz Rozporządzenia Rady Ministrów z dnia 27 czerwca 2006 r. w sprawie przebiegu granic obszarów dorzeczy i regionów wodnych (Dz. U. 2006 nr 126 poz. 878) na analizowanym terenie brak jest głównych zbiorników wód podziemnych.

⁵ Hydroportal, ISOK, <http://mapy.isok.gov.pl/imap/>

⁶ Hydroportal, ISOK, <http://mapy.isok.gov.pl/imap/>

⁷ Mapa hydrogeologiczna w skali 1:50000, ar. M-34-74-A Zebrzydowice oraz M-34-74-Pszczyna, PIG 2000

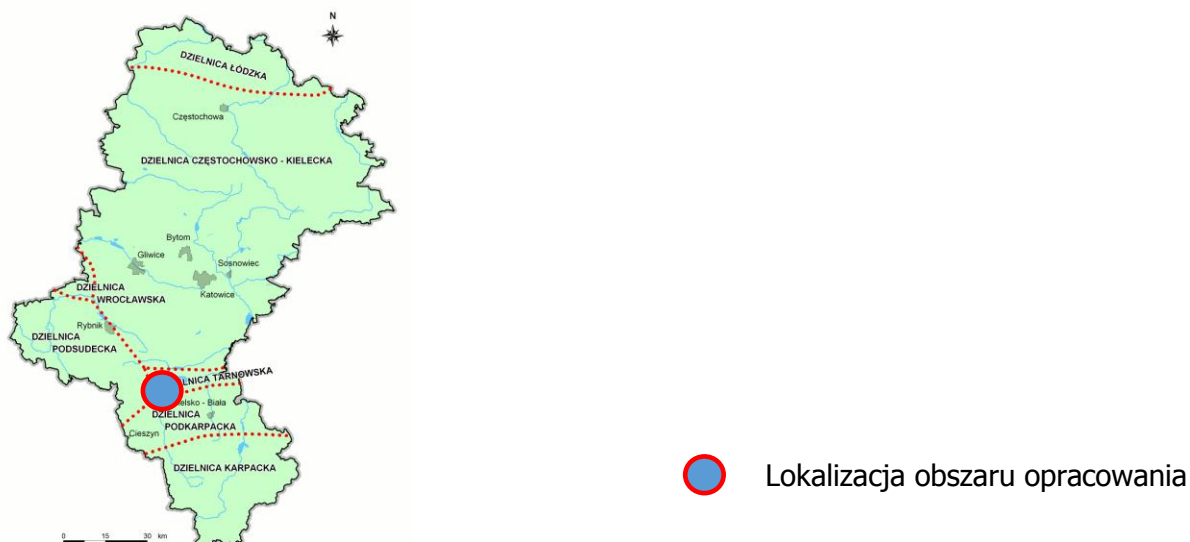
2.5 Warunki klimatyczne

Według regionalizacji rolniczo-klimatycznej R. Gumińskiego⁸, zmodyfikowanej przez J. Kondrackiego, gmina Strumień położona jest u styku trzech regionów, nazwanych dzielnicami tj.: tarnowskiej, podkarpackiej, podsudeckiej.

Parametry charakteryzujące warunki klimatyczne dla obszaru opracowania:

- średnia temperatura roku: **7,8°C**;
- średnia roczna suma opadów ok. **800 mm**;
- średnia temperatura lipca: ok. **17°C**;
- średnia temperatura stycznia: **3°C**;
- średnie prędkości wiatrów: **2.2 – 2.5 m/s**;
- przeważające kierunki wiatrów: **południowe i zachodnie**;
- dni bezwietrzne: **30%**;
- długość zalegania pokrywy śnieżnej: ok. **80 dni**;
- długość okresu wegetacyjnego: **200 – 220 dni**;
- średnia wartość nasłonecznienia: ok. **4 h/dobę**.

Na terenie gminy wyróżniono topoklimaty rolnicze, leśne i obszarów zabudowanych. Ze względu na dużą ilość cieków i zbiorników wodnych na wymienione wyżej topoklimaty często nakłada się topoklimat dolin rzecznych (obszar predysponowany do tworzenia się zastoisk chłodnego powietrza i mgieł). W szczególności należy tu wyróżnić szeroką dolinę Wisły wraz z dolinami jej bocznych dopływów.



Rysunek nr 3. Położenie obszaru opracowania wg regionalizacji rolniczo-klimatycznej.

2.6 Ukształtowanie powierzchni

Duża część gminy, miejscowości Zabłocie oraz cały obszar opracowania położone są w dolinie rzeki Wisły. Rzeźba terenu jest mało urozmaicona, reprezentuje typ równiny

⁸ <http://www.2007.przyroda.katowice.pl/klimat.html>

**PROGNOZA ODDZIAŁYWANIA NA ŚRODOWISKO ZMIANY STUDIUM UWARUNKOWAŃ I
KIERUNKÓW ZAGOSPODAROWANIA PRZESTRZENNEGO GMINY STRUMIEŃ DLA CZĘŚCI
OBSZARU MIEJSCOWOŚCI ZABŁOCIE**

krajobrazu den dolin i równin akumulacyjnych. Rzeźba terenu nie stanowi żadnego ograniczenia dla realizacji zabudowy.

Obszar będący przedmiotem opracowania (południowo-zachodnia części miejscowości Zabłocie) cechuje względnie płaskie ukształtowanie powierzchni gruntu. Urozmaiceniem ukształtowania powierzchni stanowią zbiorniki wodne, których zwierciadło wody znajduje się wyraźnie poniżej powierzchni gruntów. Rzędne terenu kształtują się na poziomie od 256,3 m n.p.m. do 263,4 m n.p.m.

2.7 Gleby

Cechą charakterystyczną gminy Strumień, jest jej rolniczy charakter. Na podstawie analizy danych operatu ewidencji gruntów i budynków, (zgodnie ze stanem na dzień 30.08.2019 r.) ustalono iż, **72,52%** powierzchni gminy stanowią grunty pozostające w gospodarowaniu rolnym. Na terenie Zabłocia w ten sposób użytkowanych jest **86,98%** terenów. Szczegółowe zestawienie użytkowania gruntów przedstawiono w tabeli nr 1 znajdującej się na końcu opracowania. W strukturze użytkowania zdecydowanie przeważają grunty orne, które stanowią 46,99% powierzchni gminy i 46,74% powierzchni miejscowości Zabłocie. Mniejszy udział w użytkowaniu zajmują łąki (odpowiednio 7,95 % i 25,03%) oraz pastwiska (9,34% i 10,77%). Stosunkowo duży jest udział stawów hodowlanych. Na terenie gminy zajmują one około 269,33 ha, co stanowi 4,6% jej powierzchni. Lasy w gminie Strumień zajmują ok. 870,0 ha, co stanowi ok. 14,87% powierzchni gminy. Na terenie Zabłocia udział lasów jest jeszcze mniejszy, zajmują one, bowiem powierzchnię jedynie 11,03 ha, co stanowi 1,45% powierzchni miejscowości. Niewielki jest również udział zadrzewień, które zajmują tylko 4,04 ha gminy. Wszystkie powierzchnie leśne i zadrzewione zajmują więc ok. 14,94% powierzchni gminy, co jest wynikiem o ponad połowę mniejszym niż średnia województwa (31,8%).

2.8 Zasoby naturalne

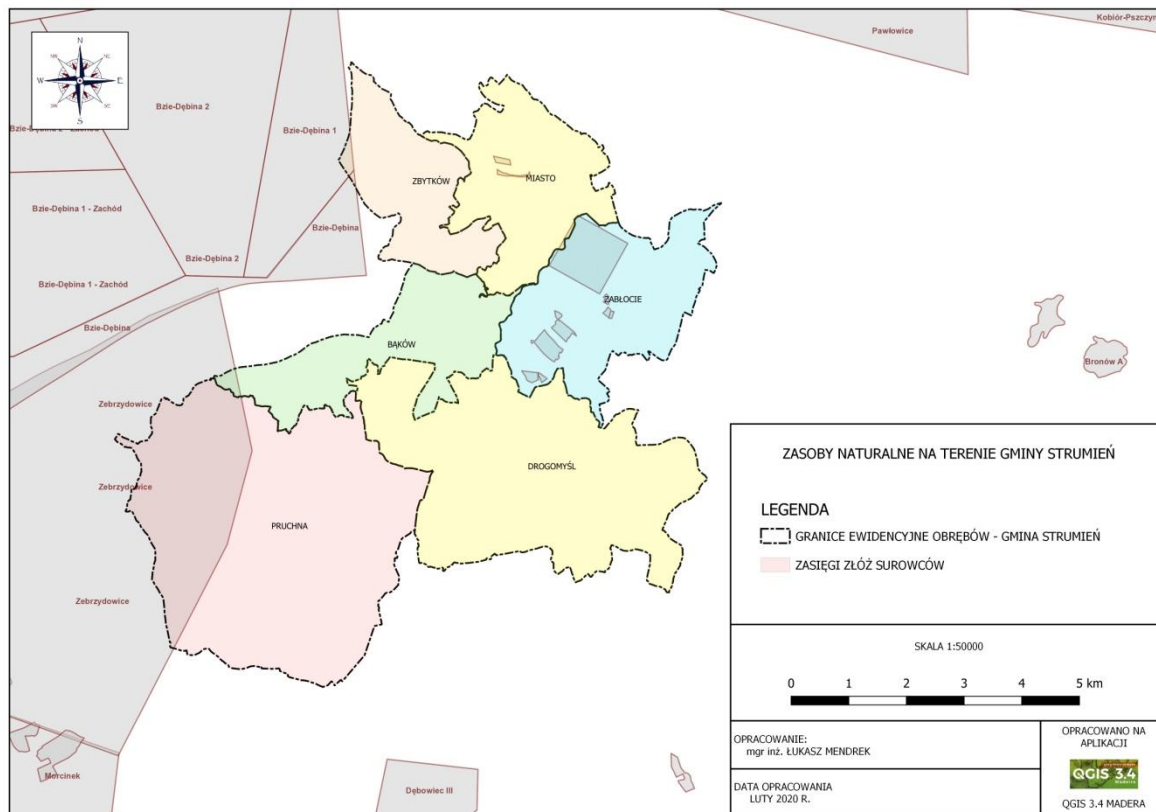
Na terenie gminy Strumień występują udokumentowane złoża: węgla kamiennego, torfu, kruszyw naturalnych, surowców ilastych ceramiki budowlanej oraz wód leczniczych.

Udokumentowane złoża na terenie miasta i gminy Strumień			
Lp	ID Midas	Kopalina	Nazwa złoża
1	385	Węgiel kamienny	Bzie-Dębina
2	10138	Węgiel kamienny	Bzie-Dębina 1
3	7352	Węgiel kamienny i metan jako kopalina towarzysząca	Zebrzydowice
4	1964	Surowce ilaste ceramiki budowlanej	Strumień
5	10919	Wody Lecznicze	Zabłocie-Korona
6	11337	Torf	Zabłocie S
7	5761	Torfy	Zabłocie
8	9942	Kruszywa naturalne	Zabłocie 2
9	11805	Kruszywa naturalne	Zabłocie 3
10	10435	Kruszywa naturalne	Zabłocie 1
11	15065	Torfy	Zabłocie 4

Tabela nr 2. Wykaz udokumentowanych złóż na terenie Gminy Strumień

PROGNOZA ODDZIAŁYWANIA NA ŚRODOWISKO ZMIANY STUDIUM UWARUNKOWAŃ I KIERUNKÓW ZAGOSPODAROWANIA PRZESTRZENNEGO GMINY STRUMIEŃ DLA CZĘŚCI OBSZARU MIEJSCOWOŚCI ZABŁOCIE

W obszarze opracowania występują cztery udokumentowane złoża kopalin - kruszywo naturalne (żwir) – *Zabłocie 1, Zabłocie 2, Zabłocie 3, Zabłocie 4*, oraz jeden obszar górniczy – *Zabłocie 5008 10-12/32*.



Rysunek nr 4. Zasoby naturalne na terenie Gminy Strumień - złoża surowców.

2.9 Środowisko przyrodnicze

Analizowany teren z uwagi na przemysłowy charakter oraz częściowo rolniczy sposób wykorzystania cechuje się niemal całkowitym przekształceniem antropogenicznym. Mimo to w obszarze opracowania występują tereny cenne przyrodniczo do których zaliczyć należy: istniejące zbiorniki wodne (wypełniające wyrobiska poeksploatacyjne) dość licznie występujący drzewostan oraz łąki i zarośla śródpolne. Istniejące elementy ukształtowania środowiska przyrodniczego (zbiorniki wodne, drzewostan) stanowią miejsce do odpoczynku oraz lęgu ptaków i zaliczyć je należy do elementów cennych przyrodniczo. Obszar opracowania z uwagi na fakt iż objęty jest przekształceniem antropogenicznym zaliczany jest do grupy krajobrazów kulturowych.

W południowej części obszaru opracowania wzdłuż ul. Porannej występuje rozproszona zabudowa mieszkaniowa jednorodzinna oraz zagrodowa.

Na podstawie przeprowadzonej analizy insi tu stwierdzono występowanie między innymi następujących elementów flory:

- 1) Dąb szypułkowy (*Quercus robur*);
- 2) Olcha czarna (*Alnus glutinosa*);

**PROGNOZA ODDZIAŁYWANIA NA ŚRODOWISKO ZMIANY STUDIUM UWARUNKOWAŃ I
KIERUNKÓW ZAGOSPODAROWANIA PRZESTRZENNEGO GMINY STRUMIEŃ DLA CZĘŚCI
OBSZARU MIEJSCOWOŚCI ZABŁOCIE**

- 3) Wierzba iwa (*Salix caprea*);
- 4) Sosna pospolita /zwyczajna/ (*Pinus sylvestris*);
- 5) Brzoza brodawkowata (*Betula pendula*);
- 6) Jesion wyniosły (*Fraxinus excelsior*);
- 7) Trawy łąkowe i turzyce - gatunki wiechlinowate i turzycowate [np. Wiechlina łąkowa (*Poa pratensis*)];
- 8) Kosaciec wodny (*Iris pseudacorus*);
- 9) Grążel (*Nuphar lutea*);
- 10) Rdest ziemnowodny (*Persicaria amphibia*).

Na podstawie przeprowadzonej analizy in situ stwierdzono występowanie między innymi następujących elementów fauny:

- 1) Zając szarak (*Lepus europaeus*);
- 2) Bażant (*Phasianus colchicus*);
- 3) Czapla siwa (*Ardea cinerea*);
- 4) Krzyżówka (*Anas platyrhynchos*);
- 5) Szczeżuja wielka (*Anodonta cygnea*);
- 6) Perkoz dwuczuby (*Podiceps cristatus*);
- 7) Łabędź niemy (*Cygnus olor*).

Na podstawie konsultacji z właścicielem zbiorników wodnych ustalono występowanie między innymi następujących gatunków ryb:

- 1) Karaś pospolity (*Carrassius carrassius*);
- 2) Krąp (*Blicca bjoerkna*);
- 3) Leszcz (*Abramis brama*);
- 4) Lin (*Tinca tinca*);
- 5) Płóć (*Rutilus rutilus*);
- 6) Karp (*Cyprinus carpio*);
- 7) Okoń pospolity (*Perca fluviatilis*);
- 8) Szczupak pospolity (*Esox lucius*);
- 9) Sandacz pospolity (*Sander lucioperca*);
- 10) Ukleja pospolita (*Alburnus alburnus*);
- 11) Sum europejski (*Silurus glanis*);
- 12) Amur biały (*Ctenopharyngodon idella*).

2.10 Obszary chronione i obiekty przyrodnicze podlegające ochronie

Na terenie gminy Strumień występują dwa obszary ochrony przyrody w ramach sieci Natura 2000 (obszar specjalnej ochrony ptaków – „Dolina Górnej Wisły” oraz specjalny obszar ochrony siedlisk – „Pierściec”) oraz osiem pomników przyrody. Poza tymi elementami nie występują żadne inne formy ochrony przyrody w rozumieniu art. 6 ust.1 ustawy o ochronie przyrody (Dz. U. 2018, poz. 1614 ze zm).

Teren będący przedmiotem opracowania znajduje się w całości w obszarze specjalnej

PROGNOZA ODDZIAŁYWANIA NA ŚRODOWISKO ZMIANY STUDIUM UWARUNKOWAŃ I KIERUNKÓW ZAGOSPODAROWANIA PRZESTRZENNEGO GMINY STRUMIEŃ DLA CZĘŚCI OBSZARU MIEJSCOWOŚCI ZABŁOCIE

ochrony ptaków Natura 2000 „Dolina Górnej Wisły” (kod PLB240001) wprowadzonego na podstawie rozporządzenia Ministra Środowiska z dnia 21 lipca 2004 roku w sprawie obszarów specjalnej ochrony ptaków (Dz. U. nr 229 poz. 2312).⁹

Dolina Górnej Wisły stanowi ostoję ptasią o randze europejskiej. Jest ważnym miejscem lęgowym dla wielu rzadkich ptaków wodno-błotnych oraz jednym ze strategicznych miejsc odpoczynku podczas ich jesiennych i wiosennych wędrówek. Gatunki te przyciąga tutaj obfitość pokarmu oraz duża różnorodność miejsc do zakładania gniazd, jaką mogą znaleźć na stawach rybnych. Występuje tu, co najmniej 29 gatunków ptaków z załącznika I Dyrektywy Ptasiej oraz 8 gatunków z Polskiej Czerwonej Księgi (PCK).

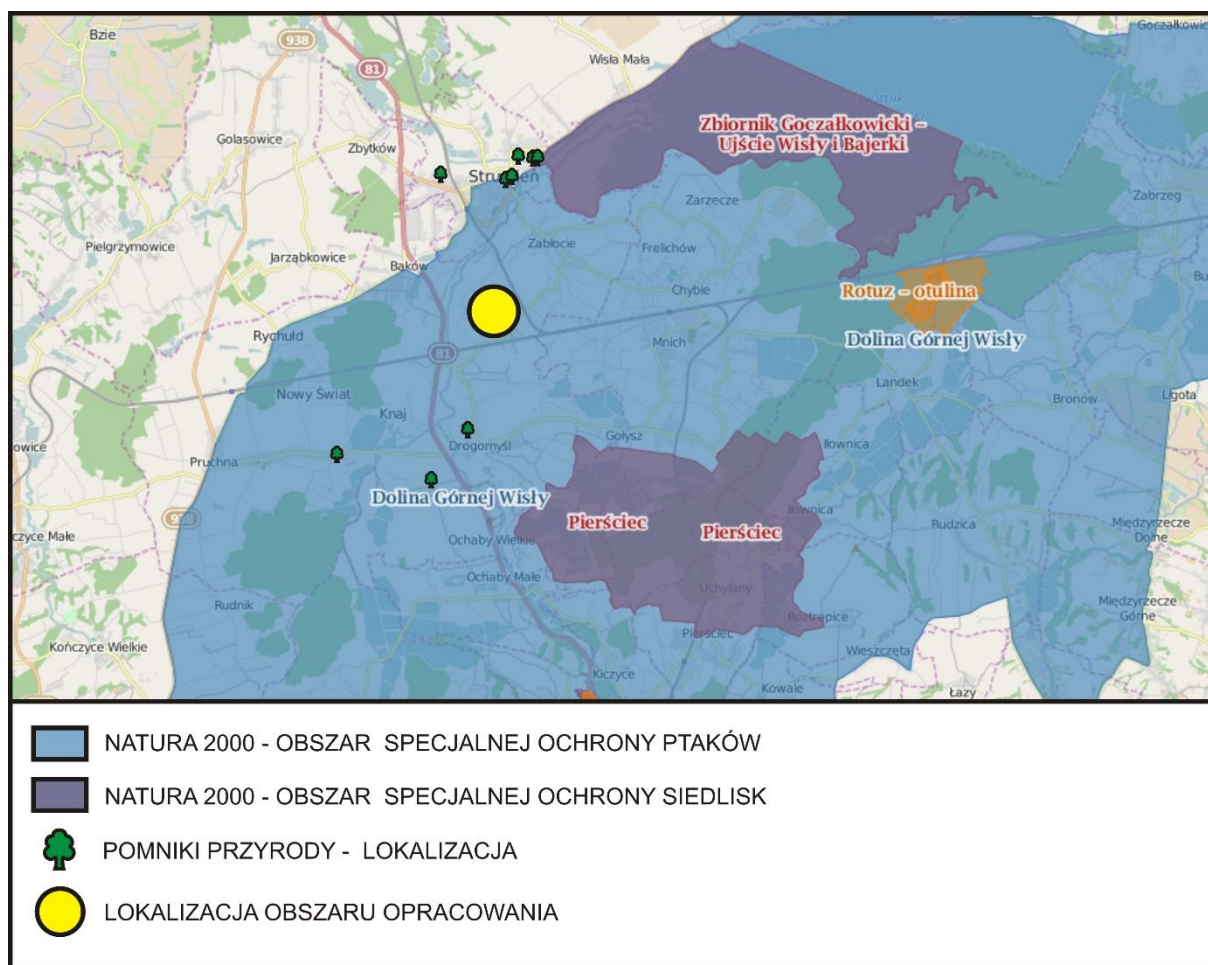
W okresie lęgowym obszar zasiedla co najmniej 1% populacji krajowej następujących gatunków ptaków: bączek, bąk, dzierzba czarnoczelna, mewa czarnogłowa, rybitwa białowąsa, rybitwa rzeczna, rybitwa czarna, szablodziób, ślepowron, cyranka, czernica, kokoszka, krakwa, krwawodziób, perkoz dwuczuby, płaskonos, sieweczka rzeczna, śmieszka, zausznik. W stosunkowo wysokim zagęszczeniu występują: bocian biały, muchołówka białoszyja, krzyżówka, głowienka, łyska, perkozek. W okresie wędrówek występuje, co najmniej 1% populacji szlaku wędrówkowego perkoz dwuczuby, czapli białej i płaskonosy.¹⁰

Cześć obszaru opracowania znajduje się w granicach proponowanej formy ochrony przyrody - *Łąki Myszkowskie*, wskazanej w aktualnie obowiązującym suikzpj jako obszar o cennych wartościach przyrodniczych.

⁹ <http://www.geoportal.rdos.katowice.pl>

¹⁰ Waloryzacja przyrodnicza obszaru Natura 2000 „Dolina Górnej Wisły”, Ogólnopolskie Towarzystwo Ochrony Ptaków, Bytom-Katowice 2006 r.

PROGNOZA ODDZIAŁYWANIA NA ŚRODOWISKO ZMIANY STUDIUM UWARUNKOWAŃ I KIERUNKÓW ZAGOSPODAROWANIA PRZESTRZENNEGO GMINY STRUMIEŃ DLA CZĘŚCI OBSZARU MIEJSCOWOŚCI ZABŁOCIE



Rysunek nr 5. Położenie obszaru opracowania na tle obszarów chronionych.

Do zasobów przyrodniczych gminy Strumień podlegających ochronie należą ponadto:

- lasy stanowiące własność Skarbu Państwa będące w zarządzie PGL LP – Nadleśnictwo Ustroń uznane za ochronne i objęte Leśnym Kompleksem Promocyjnym „Lasy Beskidu Śląskiego” (zarządzenie nr 30 Dyrektora Generalnego Lasów Państwowych – 1994)¹¹;
- korytarz ekologiczny: Ptaki „Dolina Górnej Wisły”, status - ponadregionalny.¹², którego granice obejmują obszar całej gminy Strumień wraz z terenem opracowania.

Na analizowanym terenie stwierdzono występowanie gatunku chronionego – szczeżuja wielka.

¹¹ Regionalna Dyrekcja Lasów Państwowych w Katowicach, Nadleśnictwo Ustroń, Planu Urządzenia Lasu

¹² <http://www.geoportal.rdos.katowice.pl>

**PROGNOZA ODDZIAŁYWANIA NA ŚRODOWISKO ZMIANY STUDIUM UWARUNKOWAŃ I
KIERUNKÓW ZAGOSPODAROWANIA PRZESTRZENNEGO GMINY STRUMIEŃ DLA CZĘŚCI
OBSZARU MIEJSCOWOŚCI ZABŁOCIE**

2.11 Krajobraz

Gmina Strumień posiada specyficzne walory krajobrazowe. Położenie w płaskiej dolinie rzeki Wisły skutkuje brakiem szczególnych dominant krajobrazowych oraz brakiem większych przewyższeń (punktów widokowych). Głównym elementem krajobrazu jest bliskość Beskidów, których grań oraz poszczególne szczyty rysują się na horyzoncie od strony południowej. Ciekawymi elementami krajobrazu są otwarcia widokowe na licznie występujące stawy hodowlane. Dominującą formę zabudowy w gminie Strumień stanowi budownictwo jednorodzinne i zagrodowe.

Analizowany obszar mimo swego przemysłowego charakteru cehuje się sporymi walorami krajobrazowymi za sprawą występujących zbiorników wodnych zajmujących znaczną część powierzchni obszaru opracowania. Otwarty charakter obszaru oraz brak zabudowy kubaturowej (za wyjątkiem zabudowy występującej wzdłuż ul. Porannej) sprawiają, iż obszar ten zaliczyć można do terenu o znacznym potencjale krajobrazowym.

2.12 Zabytki i obiekty kulturowe podlegające ochronie

Na terenie gminy Strumień występują następujące elementy i obiekty kulturowe podlegające ochronie:

- 1) Obszary, założenia i obiekty wpisane do rejestru zabytków województwa śląskiego

Wykaz założeń – obszarów oraz obiektów wpisanych do rejestru zabytków województwa śląskiego		
Lp	Miejscowość	Założenie – obszar, obiekt
1	Drogomyśl	Kościół ewangelicki, mur. XVII w., Nr rej.140/60
2	Drogomyśl	Dawny zajazd, ul. Główna 13, nr rej. A – 141/60
3	Drogomyśl	Dawna obora, obecnie stajnia, ul. Modrzewiowa 4, nr rej. A – 143/60
4	Drogomyśl	Zespół parkowo – dworski, ul. Modrzewiowa 1, mur. ,pocz. XVIII w., nr rej. A – 430/86/90
5	Pruchna	Kaplica p.w. św. Józefa, mur., XIX w., Nr rej. A – 310/78
6	Pruchna	Kościół Zmartwychwstania Pańskiego, ewangelicko – augsburski, ul. Główna 66, nr rej. A – 391/12
7	Pruchna	Budynek mieszkalny, ul. Główna 62 (d. Nr 20) mur., XVIII / XIX w., nr rej. 939/68
8	Pruchna	Budynek mieszkalny, ul. Główna 2 (d. Nr 42), mur., XVIII XIX w., Nr rej. 940/68
9	Strumień	Układ urbanistyczny Strumienia z końca XV w., Nr rej. A - 391/81
10	Strumień	Kościół parafialny p.w. św. Barbary, mur. Barokowy z 1790 r., nr rej. A - 354/78
11	Strumień	Ratusz, Rynek 4, mur. Barokowy, XVIII w., Nr rej. A – 351/78
12	Strumień	Dawny Zamek, ul. Londzina 56, mur., XVII w., Nr rej. 184/60
13	Strumień	Budynek mieszkalny, ul. Londzina 3 (d. Nr 16), mur. XIX w., Nr rej. 1007/69
14	Strumień	Budynek mieszkalny, ul. Londzina 7 (dawny nr 14), mur. XIX w., Nr rej. 1006/69
15	Strumień	Budynek mieszkalny, ul. Londzina 8 (d. Nr 97) mur., XIX w., Nr rej. 1008/69
16	Strumień	Budynek mieszkalny, ul. Londzina 9 (d. Nr 13) mur., XIX w., Nr rej. 1005/69
17	Strumień	Budynek mieszkalny, ul. Londzina 12 (d. Nr 106) mur., XIX w., Nr rej. 1009/69
18	Strumień	Budynek mieszkalny, ul. Londzina 21 (d. Nr 6) mur., XIX w., Nr rej. 1004/69

PROGNOZA ODDZIAŁYWANIA NA ŚRODOWISKO ZMIANY STUDIUM UWARUNKOWAŃ I KIERUNKÓW ZAGOSPODAROWANIA PRZESTRZENNEGO GMINY STRUMIEŃ DLA CZĘŚCI OBSZARU MIEJSCOWOŚCI ZABŁOCIE

19	Strumień	Kamienica mieszcząca, ul. Londzina 23, mur., XIX w. Nr rej. A – 445/86
20	Strumień	Budynek mieszkalny, dawna karczma, ul. Londzina 24, mur., XVIII / XIXw., Nr rej. A – 1010/69
21	Strumień	Budynek mieszkalny, ul. Pocztowa 7 (d. Nr 55), mur., XVIII w., Nr rej. 1003/69
22	Strumień	Budynek mieszkalny, ul. Pocztowa 20 (d. Nr 37), mur., XIXw., Nr rej. 999/69
23	Strumień	Budynek mieszkalny, ul. Pocztowa 26 (d. Nr 40), mur. XIXw., Nr rej. 1002/69
24	Strumień	Dom mieszkalny, Rynek 14 (d. Nr 93), mur., XVII w., Nr rej. 188/60
25	Strumień	Dom mieszkalny Rynek 15 (d. Nr 92) mur., XVII w., Nr rej. 187/60
26	Strumień	Dom mieszkalny, Rynek 17 (d. Nr 90), mur., XVII w., Nr rej. 186/60
27	Strumień	Dom mieszkalny, Rynek 18 (d. Nr 91) mur., XVII w., Nr rej. A – 410/86
28	Zbytków	Dawny folwark, ul. Wiślańska 39, mur., pocz. XIX w., Nr rej. A – 199/60
29	Zbytków	Kaplica p.w. M.B. Szkaplerznej, ul. Wyzwolenia, mur., XIX w. Nr rej. A - 320/78
30	Zbytków	Stajnia w dawnym folwarku mur., ul. Wiślańska 39, pocz. XIX w. nr rej. A – 946/68

Tabela nr 3. Wykaz założeń – obszarów oraz obiektów wpisanych do rejestru zabytków województwa śląskiego zlokalizowanych na terenie gminy Strumień.¹³

2) Stanowiska archeologiczne

Wykaz stanowisk archeologicznych w gminie Strumień				
Lp	Miejscowość	Typy stanowisk	Chronologia	Ilość stanowisk
1	Bąków	śląd osadnictwa, osada	późne średniowiecze	2
2	Drogomyśl	śląd osadnictwa, osada	późne średniowiecze, średniowiecze	2
3	Pruchna	śląd osadnictwa, osada	prahistoria, mezolit późne średniowiecze, średniowiecze, okres nowożytny,	27
4	Strumień	śląd osadnictwa, osada, znalezisko luźne, ukł. urban. Strumienia,	Neolit, ep. kamienia, średniowiecze, późne średniowiecze, ok. nowożytny	11
5	Zbytków	śląd osadnictwa	późne średniowiecze	1

Tabela nr 4. Wykaz stanowisk archeologicznych zlokalizowanych na terenie gminy Strumień.

3) Zabytki ujęte w gminnej ewidencji zabytków

Wykaz zabytków ujętych w gminnej ewidencji zabytków				
Lp	Miejscowość	Obiekty murowane	Obiekty sakralne	Parki i cmentarze
1	Bąków	3	0	0

¹³ Wykaz obiektów wpisanych do rejestru zabytków – Gmina Strumień, <http://www.wkz.katowice.pl>

**PROGNOZA ODDZIAŁYWANIA NA ŚRODOWISKO ZMIANY STUDIUM UWARUNKOWAŃ I
KIERUNKÓW ZAGOSPODAROWANIA PRZESTRZENNEGO GMINY STRUMIEŃ DLA CZĘŚCI
OBSZARU MIEJSCOWOŚCI ZABŁOCIE**

2	Drogomyśl	22	1	3
3	Pruchna	17	5	3
4	Strumień	69	5	3
5	Zabłocie	5	3	0
6	Zbytków	5	2	0
Σ		121	16	9

Tabela nr 5. Zestawienie zabytków ujętych w gminnej ewidencji zabytków.

Zgodnie z założeniami planu zagospodarowania przestrzennego województwa śląskiego ochronie i promocji podlegają charakterystyczne krajobrazy województwa śląskiego, które dla obszaru gminy Strumień stanowią krajobraz gospodarki stawowej, w tym tak zwany "Żabi Kraj", obejmujący pas terenów rozciągających się od Skoczowa do Zatora w województwie małopolskim.

Na analizowanym terenie nie występują zabytki i obiekty kulturowe podlegające ochronie.

3. Ocena stanu i funkcjonowania środowiska

Obszar będący przedmiotem opracowania zaliczony został do grupy krajobrazów kulturowych z uwagi na występujące na nim tereny ukształtowane i użytkowane w całości przez człowieka.

Jakość środowiska dla tego obszaru w głównej mierze uzależniona jest od:

- 1) poziomu zanieczyszczenia powietrza atmosferycznego;
- 2) czystości i jakości wód podziemnych i powierzchniowych;
- 3) klimatu akustycznego.

1) Zanieczyszczenia powietrza atmosferycznego

Głównymi emitorami zanieczyszczeń powietrza dla obszaru opracowania jak również całego miasta Strumień są: zanieczyszczenia komunikacyjne oraz niska emisja związana z eksploatacją palenisk domowych.

Stan powietrza dla gminy Strumień zgodnie z danymi zawartymi w raporcie o stanie środowiska w województwie śląskim w 2017 roku ¹⁴ przedstawia się następująco:

¹⁴Raport o stanie środowiska w województwie śląskim w 2017 roku,
<http://www.katowice.pios.gov.pl/monitoring/raporty/2017/raport2017.pdf>

**PROGNOZA ODDZIAŁYWANIA NA ŚRODOWISKO ZMIANY STUDIUM UWARUNKOWAŃ I
KIERUNKÓW ZAGOSPODAROWANIA PRZESTRZENNEGO GMINY STRUMIEŃ DLA CZĘŚCI
OBSZARU MIEJSCOWOŚCI ZABŁOCIE**

Ocena jakości powietrza – Zbiornicze zestawienie wyników klasyfikacji stref wg. kryterium: ochrona zdrowia w 2017 roku												
Nazwa strefy	As(PM10)	BaP(PM10)	C ₆ H ₆	CO	Cd(PM10)	NO ₂	NI(PM10)	O ₃	PM10	PM2,5	Pb(PM10)	SO ₂
Agl. Górnośląska	A	C	A	A	A	C	A	C, D2	C	C,C1	A	A
Agl. Rybnicko-Jastrzębska	A	C	A	A	A	A	A	A, D2	C	C, C1	A	A
Miasto Bielsko-Biała	A	C	A	A	A	A	A	A, D2	C	C, C1	A	A
Miasto Cęstochowa	A	C	A	A	A	A	A	A, D2	C	C, C1	A	A
Strefa Śląska	A	C	A	A	A	A	A	C, D2	C	C, C1	A	C
Ocena jakości powietrza – Zbiornicze zestawienie wyników klasyfikacji stref wg. kryterium: ochrona roślin w 2017 roku												
Nazwa strefy	NO _x				O ₃				SO ₂			
Strefa Śląska	A				C,D2				A			

Tabela nr 6. Ocena jakości powietrza dla gminy Strumień – strefa śląska.

Na podstawie przeprowadzonej przez WIOŚ w Katowicach oceny jakości powietrza strefy śląskiej obejmującej gminę Strumień w 2017 r. uzyskano wyniki wskazujące na klasę C, na podstawie przekroczenia norm stężenia pyłu zawieszonego (PM2,5), dwutlenku siarki, benzopirenu oraz ozonu. Pozostałe wartości zanieczyszczeń utrzymywały się w klasie A.

2) Czystość i jakość wód podziemnych i powierzchniowych

Wody rzeki Wisły, jako wody przeznaczone do spożycia przez ludzi podlegają monitoringowi zarówno pod względem fizykochemicznym jak i bakteriologicznym. Stan wód powierzchniowych dla gminy Strumień (Region wodny – Mała Wisła) zgodnie z danymi zawartymi w raporcie o stanie środowiska w województwie śląskim w 2017 roku ¹⁵ przedstawiono w poniższej tabeli:

¹⁵Raport o stanie środowiska w województwie śląskim w 2013 roku,
<http://www.katowice.pios.gov.pl/monitoring/raporty/2017/raport2017.pdf>

PROGNOZA ODDZIAŁYWANIA NA ŚRODOWISKO ZMIANY STUDIUM UWARUNKOWAŃ I KIERUNKÓW ZAGOSPODAROWANIA PRZESTRZENNEGO GMINY STRUMIEŃ DLA CZĘŚCI OBSZARU MIEJSCOWOŚCI ZABŁOCIE

Dorzecze	Region wodny	JCWP		Stan wód Jcwp badanych jednocześnie w ramach programu MD i MO		Wskaźniki decydujące o ocenie w ramach MD i MO	Stan wód Jcwp badanych w ramach programu MO		Wskaźniki decydujące o ocenie w ramach MO	JCWP, dla których klasyfikacja stanu/potencjału ekologicznego lub stanu chemicznego była na poziomie dobrym i powyżej dobrego*	JCWP nie klasyfikowane (realizowany program obszarów chronionych)
		monitorowane	ocenione	dobry	zły		dobry	zły			
	Małej Wisły	56	52	-	3	Benzo(a)piren, fitobentos, makrobezkregowce bentosowe	-	45	Fitobentos, twardość ogólna, azot azotynowy	4	4
WISŁY	Górnej Wisły	12	2	-	-	-	-	2	Benzo(a)piren	-	10
	Środkowej Wisły	4	4	-	2	Ichtiofauna, benzo(a)piren, fluoranten	-	2	Benzo(a)piren, fluoranten	-	-
DUNA-JU	Czadeczki	1	1	-	-	-	-	1	Benzo(a)piren, fluoranten	-	-
ODRY	Górnej Odry	38	36	1	2	Benzo(a)piren	-	29	Fitobentos, azot azotynowy, fosfor fosforanowy	4	2**
	Środkowej Odry	5	5	-	-	-	-	5	Kadm, ołów, benzo(a)piren	-	-
	Warty	21	21	-	3	Makrobezkregowce bentosowe, benzo(a)piren, fluoraneten	-	16	Benzo(a)piren, fluoraneten, azot azotynowy	2	-
ŚLĄSKIE		137	121	1	10	Fitobentos, makrobezkregowce bentosowe, benzo(a)piren	-	100	Fitobentos, azot azotynowy, benzo(a)piren	10	16

Ocena stanu/potencjału ekologicznego jednolitych części wód powierzchniowych (JCWP) dla tereny Gminy Strumień znajdującej się w regionie wodnym Mała Wisła - **stan zły**.

3) Klimat akustyczny

Głównym źródłem hałasu w gminie Strumień jest ruch komunikacyjny drogowy oraz kolejowy. Dla analizowanego obszaru głównym źródłem hałasu pozostaje ruch komunikacyjny na linii kolejowej znajdującej się w sąsiedztwie wschodniej granicy obszaru. Dodatkowym źródłem hałasu dla omawianego tereny będzie również ruch drogowy, który jednakże oddziaływać będzie jedynie na bardzo niewielką jego część przylegającą bezpośrednio do graniczących z obszarem opracowania dróg (ul. Poranna i ul. Pasieczna) oraz. W gminie Strumień w ostatnich latach nie były prowadzone kompleksowe pomiary hałasu komunikacyjnego.

4. Ocena potencjalnych zmian stanu środowiska przy braku realizacji ustaleń suikzp

Z uwagi, iż dla obszaru opracowania w obowiązujących planach miejscowych oraz studium w głównej mierze występują tereny eksploatacji powierzchniowej, to zmiany stanu środowiska dla tej część obszaru w przypadku braku realizacji ustaleń studium, które to

PROGNOZA ODDZIAŁYWANIA NA ŚRODOWISKO ZMIANY STUDIUM UWARUNKOWAŃ I KIERUNKÓW ZAGOSPODAROWANIA PRZESTRZENNEGO GMINY STRUMIEŃ DLA CZĘŚCI OBSZARU MIEJSCOWOŚCI ZABŁOCIE

zapisy mają być podstawą do opracowania nowego mpzp, będą mniej pożądane od tych, które to mogą zaistnieć po zmianie aktualnie obowiązujących dokumentów planistycznych. Utrzymanie aktualnych zapisów planistycznych daje możliwość dalszej eksploatacji złóż kruszywa naturalnego prowadząc tym samym do pogorszenia stanu środowiska.

5. Przewidywane oddziaływania na środowisko będące efektem realizacji ustaleń suikzp

Zgodnie z założeniami projektu zmiany studium wynika, że w miejsce dotychczasowych terenów eksploatacji powierzchniowej wprowadzone mają zostać tereny **ZŁ(R)**, **WS**, **PU(R)** oraz **ZS(R)**, których zapisy stanowiące wytyczne do opracowania nowego mpzp, pozwolą na ograniczenie skutków oddziaływania potencjalnych przedsięwzięć na stan środowiska. Zgodnie z aktualnie obowiązującym suikzp obszary powierzchniowej eksploatacji surowców **PG** eksploatacji powierzchniowej obejmują około **35,2** ha co stanowi około **46,6%** ogólnej powierzchni obszaru objętego projektem zmiany studium.

Konsekwencją realizacji ustaleń zmiany studium a w dalszej kolejności zmiany planu miejscowego będzie wyeliminowanie możliwości dalszej eksploatacji złóż kruszywa naturalnego, przy jednoczesnej zmianie jego wykorzystania w kierunku rekreacji, sportu. Projekt studium zakłada również możliwość wprowadzenia w planie miejscowym zapisów umożliwiających realizację zabudowy (obszary: **PU(R)**, **ZŁ(R)**, **ZS(R)**, **RP**), która z uwagi na przyjęte w projekcie suikzp wskaźniki zagospodarowania (maksymalna intensywność zabudowy, minimalna pow. terenów czynnych biologicznie, maksymalna wysokość zabudowy), będzie mogła być realizowana w ograniczonym zakresie. Jedynie dla obszaru **PU** zapisy studium przewidują urbanizację w szerszym zakresie.

Realizacja założeń planu, który może zostać opracowany w oparciu o projektowane zapisy studium, oparta o zasadę zrównoważonego rozwoju nie powinna w zauważalnym zakresie prowadzić do zwiększenia uciążliwości dla środowiska i użytkowników terenów przylegających. **Podstawowym celem opracowania jest przywrócenie naturze obszaru zdegradowanego** - dotychczasowego obszaru górniczego (wydobycie żwirów i piasków). Działalność ta doprowadziła do dewastacji cennego środowiska naturalnego w tym obszarze a także stanowiła uciążliwość dla okolicznych mieszkańców.

Proponowane rozwiązania planistyczne prowadzą do ograniczenia negatywnego wpływu prowadzenia działalności gospodarczej na środowisko, co w efekcie nie spowoduje pogorszenia stanu środowiska. Rozwiązania te mają charakter długoterminowy.

6. Ocena skutków dla środowiska wynikających z realizacji ustaleń suikzp

6.1 Wpływ na wody powierzchniowe i podziemne

Planowana w oparciu o suikzp oraz w konsekwencji nowy mpzp inwestycja polegająca na urządzeniu łowiska wędkarskiego wraz z towarzyszącą infrastrukturą z uwagi na jej charakter wpisywać się będzie w aktualne zagospodarowanie terenu będąc jednocześnie

potencjalnym źródłem zanieczyszczeń o lokalnym i ograniczonym zasięgu, w związku z czym zakłada się że nie przyczyni się do ponadnormatywnego skażenia wód powierzchniowych. Ochrona wód powierzchniowych będzie jednym z głównych zadań statutowych realizowanych w trakcie funkcjonowania łowiska wędkarskiego. Zakłada się, że będzie ona realizowana poprzez monitoring fitosanitarny jakości wody znajdującej się w zbiornikach wodnych.

Na obszarze będącym przedmiotem prognozy nie występują Główne Zbiorniki Wód Podziemnych. Cechą charakterystyczną użytkowego poziom wodonośnego dla obszaru opracowania jest jego wysoka wrażliwość na zanieczyszczenia związane z infiltracją zanieczyszczeń oraz ścieków. Z uwagi na dużą ogólność zapisów suikzp dla ochrony wód podziemnych i powierzchniowych ważne będzie by w przyszłych ustaleniach mpzp zawrzeć zapisy szczegółowo normujące zasady dotyczące odprowadzania ścieków.

W związku z charakterem planowanej inwestycji nie przewiduje się zagrożenia dla tego elementu środowiska.

6.2 Wpływ na klimat

Z uwagi na bardzo ograniczony zasięg obszarów wyznaczonych w projekcie sukzp pod zainwestowanie w postaci planowanych obiektów i budowli, z uwagi na ogólny charakter planowanej inwestycji zakłada się, że realizacja założeń suikzp nie będzie miała wpływu na klimat miejscowości. Będzie ona miała wpływ jedynie na zmianę topoklimatu dla części analizowanego terenu. Powstanie nowej zabudowy w bardzo niewielkim stopniu ograniczy wielkość powierzchni biologicznie czynnej. Realizacja nowych inwestycji będzie się wiązała z bardzo niewielkim wzrostem emisji spalin, pyłów i gazów do powietrza (oddziaływanie bezpośrednie, lokalne, trwałe).

6.3 Wpływ realizacji ustaleń studium na ukształtowanie terenu

Zgodnie z założeniami projektu suikzp w obszarze opracowania przewiduje się między innymi realizację obiektu tzw. „Rybacówki” (miejsce służące zarządzaniu łowiskiem: biura, pomieszczenie gospodarcze czy magazynowe, wędzarnia itp., część mieszkalną) wraz z towarzyszącą jej infrastrukturą techniczną. Powyższe spowoduje powstanie nieodwracalnych zmian w ukształtowaniu terenu w części obszaru. Realizację przedsięwzięcia w oparciu o założenie suikzp może pociągać za sobą konieczność przemieszczania nieznacznych ilości mas ziemnych. Mając na uwadze powyższe realizacja planu spowoduje wystąpienie nieznacznych zmian w ukształtowaniu powierzchni ziemi.

6.4 Wpływ realizacji ustaleń studium na gleby

Zgodnie z danymi zawartymi w operacie ewidencji gruntów i budynków w obszarze opracowania występują w głównej mierze grunty rolne, dla których obowiązują następując klasoużytki gruntowe:

**PROGNOZA ODDZIAŁYWANIA NA ŚRODOWISKO ZMIANY STUDIUM UWARUNKOWAŃ I
KIERUNKÓW ZAGOSPODAROWANIA PRZESTRZENNEGO GMINY STRUMIEŃ DLA CZĘŚCI
OBSZARU MIEJSCOWOŚCI ZABŁOCIE**

Zestawienie klasoużytków gruntowych dla obszaru opracowania			
Grupa	Rodzaj użytku gruntowego	Oznaczenie	Klasa
Grunty rolne	Grunty orne	R	IIIa
			IIIb
			IVa
			IVb
	Łąki trwałe	Ł	IV
			V
	Pastwiska trwałe	Ps	IV
	Użytki rolne zabudowane	Br	-
Grunty zadrzewione i zakrzewione na użytkach rolnych	Lzr	-	
Rowy	W	-	
Grunty leśne oraz zadrzewione	Lasy	Ls	-
Grunty zabudowane i zurbanizowane	Tereny mieszkaniowe	B	-
	Drogi	dr	-
Grunty pod wodami	Grunty pod wodami powierzchniowymi płynącymi	Wp	-

Tabela nr 7. Zestawienie klasoużytków gruntowych dla obszaru opracowania.

Realizacja obiektów, budynków związanych z funkcją rekreacyjną wraz z towarzyszącą im infrastrukturą techniczną spowoduje usunięcie wierzchniej warstwy próchnicznej oraz części gruntu rodzimego powodując ograniczenie rolniczej przestrzeni produkcyjnej.

6.5 Wpływ realizacji ustaleń studium na zasoby naturalne

Na analizowanym terenie występują cztery udokumentowane złoża kopalin - kruszywo naturalne (żwir) – *Zabłocie 1, Zabłocie 2, Zabłocie 3, Zabłocie 4*, oraz jeden obszar górniczy – *Zabłocie 5008 10-12/32*. Projektowane zapisy suikzp poza obszarem PU(R) nie przewidują możliwości eksploataowania tych złóż.

6.6 Wpływ realizacji ustaleń studium na środowisko przyrodnicze

W obrębie obszaru opracowania występują tereny cenne z przyrodniczego punktu widzenia takie jak: zbiorniki wodne, zadrzewienia, niewielkie kompleksy leśne, tereny podmokłe, łąki, zarośla i itp.

Analiza wpływu wprowadzenia planowanego nowego zagospodarowania na walory przyrodnicze terenu cennego przyrodniczo – teren „Łąk Myszkowskich”

Realizacja planowanego zagospodarowania terenu w oparciu o ustalenia studium, które uszczegółowione zostaną na podstawie zapisów przyszłego planu miejscowego, będzie miała wpływ na część obszaru cennego przyrodniczo nazwanego jako „Łąki Myszkowskie”, który to obszar wskazany został w Opracowaniu ekofizjograficznym do ochrony jako proponowany użytek ekologiczny. Obszar *Łąk Myszkowskich* pierwotnie stanowił ciąg rozległych, podmokłych łąk i torfowisk zlokalizowany w południowo zachodniej części miejscowości Zabłocie. Obejmuje on swym zasięgiem obszar o powierzchni około 143 ha. Przebiegająca przez przedmiotowy obszar linia kolejowa nr 157 relacji Pawłowice Śląskie – Skoczów dzieli go na dwie części. Północno-wschodnią część o pow. około 55 ha tworzą podmokłe nieużytkowane rolniczo łąki i zarośla. Jedynie niewielka jej część (około 0,8 ha) wykorzystywana jest jako teren eksploatacyjny, z którego pozyskiwana jest okresowo borowina lecznicza wykorzystywana przez przedsiębiorstwo uzdrowskie w Ustroniu. Południowo-zachodnia część *Łąk Myszkowskich* obejmująca swym zasięgiem obszar o pow. około 88 ha, w granicach której znajduje się obszar objęty projektem zmiany studium, na skutek prowadzonej eksploatacji powierzchniowej kruszywa naturalnego uległa znacznym przekształceniom. Pierwotnie występujące podmokłe łąki oraz złoża torfu stanowiące nadkład złoża surowców, kruszyw naturalnych (żwiru), zostały całkowicie przekształcone na skutek przeprowadzonej eksploatacji, w wypełnione wodą wyrobiska poeksploatacyjne. Ich otulinę stanowią łąki, zadrzewienia, liczne zarośla oraz występujące w północnej części pola uprawne. Południowo-zachodnia część *Łąk Myszkowskich* z uwagi na swój nowy charakter stanowi niewątpliwie teren cenny z przyrodniczego punktu widzenia, głównie jako tereny łęgowe czy żerowiskowe dla wielu gatunków ptaków, migrujących w ramach ponadregionalnego korytarza ekologicznego: Ptaki „Dolina Górnej Wisły”.

Realizacja ustaleń studium będzie w niewielkim stopniu oddziaływać na część obszaru *Łąk Myszkowskich*. Wyznaczone w projekcie studium obszary PU(R), ZS(R), zostały tak rozmieszczone by maksymalnie ograniczyć ich wpływ na najcenniejsze z przyrodniczego punktu widzenia tereny. Wpływ ten z uwagi na przyjęte w projekcie suikzyp parametry i wskaźniki urbanistyczne będzie bardzo niewielki i ograniczać będzie się jedynie do bezpośredniego sąsiedztwa planowanej zabudowy (rybacówki).

Zawarte w projekcie planu zapisy **pozwolą zachować i wyeksponować** najcenniejsze fragmenty widokowe oraz ochronić występujące na tym terenie siedliska i populacje ptaków, głównie wodnych. Uwarunkowania wynikające z zapisów projektu suikzyp gwarantują ochronę bogactwa i różnorodności występujących tam gatunków roślin i zwierząt. **Nie planuje się żadnej likwidacji** roślinności, w tym wodnej. **Zachowane zostaną** wszystkie stanowiska roślin i zwierząt, w tym gniazdowania ptaków. Dużą i niekwestionowaną wartość obszaru stanowią szuwały wysokie, których likwidacji nie planuje się, zakładając i umożliwiając jednocześnie ich dalszą sukcesję.

Wprowadzenie obszarów funkcjonalnych struktury funkcjonalno-przestrzennej: **ZŁ(R), RP, WS** oraz **ZS(R)** dla terenu nie będzie miało znaczącego wpływu na lokalne ostoje przyrody istotne dla zachowania różnorodności biologicznej. Jedynie realizacja

PROGNOZA ODDZIAŁYWANIA NA ŚRODOWISKO ZMIANY STUDIUM UWARUNKOWAŃ I KIERUNKÓW ZAGOSPODAROWANIA PRZESTRZENNEGO GMINY STRUMIEŃ DLA CZĘŚCI OBSZARU MIEJSCOWOŚCI ZABŁOCIE

zainwestowania w obszarze **PU(R)** wpływać będzie na stan środowiska naturalnego, poprzez ograniczenie terenów czynnych przyrodniczo.

Z uwagi na fakt, iż realizacja ustaleń suikzyp w dużej mierze będzie zgodna z aktualnym sposobem wykorzystania terenu, ocenia się, że realizacja ustaleń studium/planu nie będzie miała istotnego wpływu na funkcjonowanie ponadregionalnego korytarza migracji ptaków.

Określone w suikzyp ogólne zasady ochrony środowiska, przyrody i krajobrazu kulturowego oraz określone w projekcie suikzyp parametry i wskaźniki kształtowania zabudowy zapewniają minimalizację emisji uciążliwości przewidywanej funkcji.

6.7 Wpływ realizacji ustaleń studium na obszary chronione

Cała miejscowość Zabłocie w tym obszar opracowania wchodzi w skład obszaru specjalnej ochrony ptaków „Dolina Górnej Wisły” wyznaczonego w ramach sieci Natura 2000.

Obszar opracowania z uwagi na występujące w nim cenne z przyrodniczego punktu widzenia elementy środowiska takie jak: zbiorniki wodne, zadrzewienia, niewielkie kompleksy leśne, tereny podmokłe, łąki, zarośla stanowi istotny element ww. obszaru chronionego. Główne założenia projektu zmiany suikzyp zakładają eliminację *Obszarów powierzchniowej eksploatacji surowców – PG*, przyczyniając się, tym samym do ograniczenia wpływu na obszar chroniony.

Szczegółowa analiza wpływu wprowadzenia planowanego nowego zagospodarowania na przedmioty ochrony obszaru specjalnej ochrony ptaków Dolina Górnej Wisły

W ramach „Planu zadań ochronnych dla obszaru Natura 2000 Dolina Górnej Wisły PLB 240001 (zarządzenie nr 37/2013 Regionalnego Dyrektora Ochrony Środowiska w Katowicach z dnia 31 grudnia 2013 r.) zidentyfikowano, jako istniejące oraz potencjalne zagrożenia dla zachowania właściwego stanu ochrony gatunków będących przedmiotami ochrony obszaru Natura 2000 Dolina Górnej Wisły PLB240001 oraz ich siedlisk, **m.in.:**

- 1) Wędkarstwo – poprzez płoszenie ptaków poprzez wędkowanie w dolinach rzek i na brzegach zbiornika Goczałkowickiego, w pobliżu miejsc lęgowych ptaków i miejsc żerowania.
- 2) Turystyka piesza, jazda konna, kierowanie pojazdami - poruszanie się w sąsiedztwie terenów otwartych z pływającą roślinnością w sąsiedztwie linii brzegowej stawów, płoszenie ptaków,
- 3) Rajdowe kierowanie pojazdami zmotoryzowanymi - płoszenie ptaków poprzez poruszanie się poza drogami publicznymi pojazdami 4x4 oraz quadami.
- 4) Obserwowanie przyrody - Poruszanie się w sąsiedztwie terenów otwartych z pływającą roślinnością w sąsiedztwie linii brzegowej stawów i Zbiornika Goczałkowickiego w jego południowej części od linii ujścia Wisły powodujące płoszenie ptaków.

PROGNOZA ODDZIAŁYWANIA NA ŚRODOWISKO ZMIANY STUDIUM UWARUNKOWAŃ I KIERUNKÓW ZAGOSPODAROWANIA PRZESTRZENNEGO GMINY STRUMIEŃ DLA CZĘŚCI OBSZARU MIEJSCOWOŚCI ZABŁOCIE

- 5) Zaniechanie gospodarki wodnej - Niszczenie i degradacja siedlisk poprzez zaprzestanie hodowli ryb na stawach.
- 6) Zmniejszenie lub utrata określonych cech siedliska - Stopniowy zanik siedliska poprzez zmniejszanie się powierzchni szuwarów na stawach i Zbiorniku Goczałkowickim
- 7) Modyfikowanie akwenów wód stojących - Zmiana funkcji stawów na skutek niekorzystnej sytuacji makroekonomicznej, zmiana stawów na ośrodki rekreacyjne.
- 8) Ścieżki, szlaki piesze, szlaki rowerowe - Wytyczanie nowych ścieżek pieszych i rowerowych w sąsiedztwie szuwarów i linii brzegowej stawów i Zbiornika Goczałkowickiego w jego południowej części na linii poniżej ujścia Wisły może powodować płoszenie ptaków.
- 9) Polowanie - Rozpoczynanie polowań pod koniec okresu lęgowego oraz polowania zbiorowe na kaczki mogą powodować płoszenie ptaków przebywających na stawach.
- 10) Napowietrzne linie elektryczne i telefoniczne - lokalizacja nowej infrastruktury trakcji elektrycznej wysokiego i średniego napięcia na trasie migracji i w sąsiedztwie miejsc lęgowych ptaków może powodować ich zwiększoną śmiertelność.
- 11) Produkcja energii wiatrowej - Lokalizacja farm wiatrowych na trasie migracji i w sąsiedztwie miejsc lęgowych ptaków może powodować ich zwiększoną śmiertelność.
- 12) Żeglarstwo - Pływające żaglówki w okresie 1.07-30.09 mogą powodować płoszenie pierzających się perkozów dwuczubych na Zbiorniku Goczałkowickim, szczególnie w południowej części Zbiornika, na linii poniżej ujścia Wisły. Zagrożenie to będzie monitorowane w każdym sezonie żeglarskim.

Odnosząc się kolejno do powyższej problematyki, w kontekście zapisów projektu suikzpj, które z uwagi na rodzaj dokumentu planistycznego mają charakter ogólny i stanowią wytyczne do przyszłego miejscowego planu zagospodarowania, zakłada się że:

- 1) **Wędkarstwo** - ekstensywnie prowadzone (w ramach kilku wyznaczonych stanowisk zlokalizowanych poza miejscami lęgowymi oraz miejscami żerowania) wędkarstwo sportowe **nie będzie wpływać** na płoszenie ptaków.
- 2) **Turystyka piesza, jazda konna, kierowanie pojazdami** – możliwa będzie jedynie w niewielkiej części obszaru (ZS(R)) poza miejscami lęgowymi oraz miejscami żerowania ptaków i realizowana będzie w formie pieszej. **Nie przewiduje się** realizacji ścieżek rowerowych w obszarze sąsiadującym z łowiskiem a tym samym swobodnego poruszania się po terenie.
- 3) **Rajdowe kierowanie pojazdami zmotoryzowanymi** – **Nie przewiduje się** rajdów w obszarze analizy.
- 4) **Obserwowanie przyrody** - Korzystanie z terenu w postaci udostępnienia dla obserwacji jego walorów przyrodniczych i krajobrazowych, odbywać się będzie tylko w ramach wyznaczonych do tego kilku miejsc (stanowisko obserwacyjne poza miejscami lęgowymi oraz miejscami żerowania).

**PROGNOZA ODDZIAŁYWANIA NA ŚRODOWISKO ZMIANY STUDIUM UWARUNKOWAŃ I
KIERUNKÓW ZAGOSPODAROWANIA PRZESTRZENNEGO GMINY STRUMIEŃ DLA CZĘŚCI
OBSZARU MIEJSCOWOŚCI ZABŁOCIE**

- 5) **Zaniechanie gospodarki wodnej** – istniejące akwenty wodne mają być objęte stałą hodowlą ryb.
- 6) **Zmniejszenie lub utrata określonych cech siedliska** – Istnienie łowiska o ekstensywnym charakterze, utrzymywanie względnie stałego poziomu lustra wody ograniczy możliwość zmniejszenia powierzchni szuwarów.
- 7) **Modyfikowanie akwenów wód stojących** – Istniejące akwenty z założenia mają pełnić funkcję łowiska, w ramach którego realizowana będzie hodowla ryb.
- 8) **Ścieżki, szlaki piesze, szlaki rowerowe** - **Nie przewiduje się** realizacji ścieżek rowerowych w obszarze sąsiadującym z łowiskiem. Szlaki piesze do poszczególnych stanowisk wędkarskich realizowane będą w formie nieutwardzonej (gruntowej).
- 9) **Polowanie** - **Nie przewiduje się** możliwości polowań w obszarze analizy poprzez wskazanie terenu do wyłączenia go z obwodu łowieckiego.
- 10) **Napowietrzne linie elektryczne i telefoniczne** – Na analizowanym terenie występuje napowietrzna linia elektroenergetyczna średniego i wysokiego napięcia. Realizacji zamierzenia inwestycyjnego towarzyszyć może sytuowanie nowej linii elektroenergetycznej (niskiego napięcia) w obszarach PU(R) oraz ZS(R).
- 11) **Produkcja energii wiatrowej** - **Nie przewiduje się** możliwości lokalizacji farm wiatrowych.
- 12) **Żeglarsstwo** - **Nie przewiduje się** możliwości pływania żaglówkami po akwenach wodnych w obszarze analizy.

Przedmiotowe założenia projektu zmiany suikzp wpisują się w ogólne zasady określone w ramach realizowanego w niewielkiej odległości od przedmiotowego obszaru, programu LIFE, projekt pn. „Ochrona siedlisk ptaków wodno-błotnych w Dolinie Górnej Wisły”. Jego celem jest ochrona i poprawa stanu zachowania istotnych siedlisk ptaków wodno-błotnych, w szczególności ślepowrona i rybitwy rzecznej, m.in. poprzez utworzenie wyspy na Jeziorze Goczałkowickim o powierzchni co najmniej 450 m² w rejonie ujścia Wisły. W ramach projektu zakłada się realizację m.in. pomostów dla wędkarzy po południowej stronie Zbiornika Goczałkowickiego. Dopuszcza się więc nieuciążliwą koegzystencję wędkarstwa, bez negatywnego wpływu na wyznaczone cele obszaru Natura 2000 obszaru specjalnej ochrony ptaków Dolina Górnej Wisły PLB240001 oraz ponadregionalnego korytarza migracji ptaków „Dolina Górnej Wisły”.

Mając na uwadze powyższe zakłada się, że planowane zagospodarowanie terenu będące realizacją ustaleń suikzp z uwagi na swój charakter (tereny wód powierzchniowych, tereny łąk), nie pogorszy stanu chronionych siedlisk gatunków zwierząt, nie wpłynie negatywnie na gatunki objęte ochroną. Jednocześnie może ono wpłynąć na poprawę integralności obszaru NATURA 2000.

6.8 Wpływ realizacji ustaleń studium na krajobraz

Analizowany obszar z uwagi na aktualne wykorzystanie gruntu zalicza się do krajobrazu wiejskiego, rolniczego. Mimo swego przemysłowego charakteru cehuje się on sporymi walorami krajobrazowymi za sprawą występujących zbiorników wodnych zajmujących znaczną część powierzchni obszaru opracowania. Otwarty charakter obszaru oraz brak zabudowy kubaturowej (za wyjątkiem zabudowy występującej wzdłuż ul. Porannej) sprawiają, iż obszar ten zaliczyć można do terenu o znacznym potencjale krajobrazowym.

Realizacja założeń projektu suikzp nie pogorszy nie wpłynie w istotny sposób na zmianę istniejącego krajobrazu.

6.9 Wpływ realizacji ustaleń studium na zabytki i obiekty o wartościach kulturowych

Na obszarze objętym projektem planu nie występują obiekty wpisane do rejestru zabytków oraz brak jest udokumentowanych stanowisk archeologicznych.

6.10 Wpływ realizacji ustaleń studium na warunki i jakość życia mieszkańców

6.10.1 Jakość powietrza atmosferycznego

Ustalenia projektu zmiany suikzp, przewidują realizację funkcji mogącej w bardzo ograniczonym stopniu wpłynąć na pogorszenie stanu sanitarnego powietrza atmosferycznego. Realizacja zabudowy w granicach obszarów ZS(R) oraz PU(R) spowoduje niewielkie zwiększenie emisji zanieczyszczeń (konieczność ogrzewania budynku, obsługa parkingu – emisja spalin, dojazd do usług) w stosunku do stanu obecnego.

6.10.2 Klimat akustyczny - emisja hałasu

Dopuszczalne poziomy hałasu powinny odpowiadać wymaganiom rozporządzenia Ministra Środowiska z dnia 14 czerwca 2007 r. w sprawie dopuszczalnych poziomów hałasu w środowisku (Dz. U. z 2014 r. poz. 112).

Dla obszaru opracowania źródłami emisji hałasu będą emitory punktowe, do których zaliczyć należy projektowane obiekty w obszarach: **ZS(R), PU(R)** oraz emitory liniowe w postaci ciągu komunikacyjnego. Zasięg oddziaływania hałasu uzależniony będzie między innymi od: kierunku i prędkości wiatrów, ukształtowania powierzchni terenu, temperatury i wilgotności powietrza oraz występowania przegród urbanistycznych.

Mając na uwadze lokalizację oraz wielkość obszaru zakłada się że realizacja ustaleń studium nie wpłynie na pogorszenie klimatu akustycznego dla terenów miejscowości Zabłocie.

6.10.3 Emisja pól elektromagnetycznych

PROGNOZA ODDZIAŁYWANIA NA ŚRODOWISKO ZMIANY STUDIUM UWARUNKOWAŃ I KIERUNKÓW ZAGOSPODAROWANIA PRZESTRZENNEGO GMINY STRUMIEŃ DLA CZĘŚCI OBSZARU MIEJSCOWOŚCI ZABŁOCIE

Zapisy projektu zmiany suikzp z uwagi na swą ogólność nie wprowadzają specjalnych obostrzeń, co do lokowania anten telefonii komórkowej.

Zasilanie obszaru opracowania w energię elektryczną zgodnie z założeniami realizowane będzie za pomocą istniejących urządzeń i sieci niskiego napięcia oraz poprzez budowę nowych linii elektroenergetycznych niskiego i średniego napięcia oraz stacji transformatorowych. Szczegółowe zasady realizacji w/w elementów infrastruktury technicznej regulują przepisy branżowe dotyczące między innymi obowiązku ochrony przed promieniowaniem jonizującym i polami elektromagnetycznymi.

6.10.4 Emisja odpadów – gospodarka odpadami

Realizacja funkcji sportowo-rekreacyjnej w terenie ZS(R) oraz funkcji usługowo-produkcyjnej w terenie PU(R) spowoduje powstanie niewielkiej emisji odpadów między innymi takich jak: odpady komunalne, odpady budowlane, czy odpady remontowe. Emisja w/w grup odpadów z tak ograniczonego obszaru nie będzie miała istotnego wpływu na pogorszenie stanu środowiska dla terenów całej miejscowości czy gminy.

Zasady gospodarowania odpadami określają przepisy odrębne wynikające z: ustawy o odpadach, ustawy o utrzymaniu czystości i porządku w gminach, uchwały Rady Miejskiej oraz programu gospodarowania odpadami. Przestrzeganie w/w przepisów zapewnia eliminację zagrożenia dla środowiska wynikającego z nieuporządkowanej gospodarki odpadami.

6.10.5 Emisja ścieków – gospodarka ściekowa

Konsekwencją prowadzenia działalności sportowo-rekreacyjnej, na terenach objętych ustaleniami projektu studium, będzie powstawanie ścieków komunalnych i opadowych.

Zasady gospodarowania ściekami określają przepisy odrębne, a ich realizacja wpływać będzie na ochronę jakości wód powierzchniowych i podziemnych. Szczegółowe ustalenia w zakresie gospodarki ściekowej ustalone zostaną w nowym mpzp.

6.10.6 Zagrożenie powodziowe

Na podstawie analizy map zagrożenia powodziowego udostępnionych przez Prezesa Krajowego Zarządu Gospodarki Wodnej ustalono, iż terenu opracowania znajduje się w zasięgu obszarów:

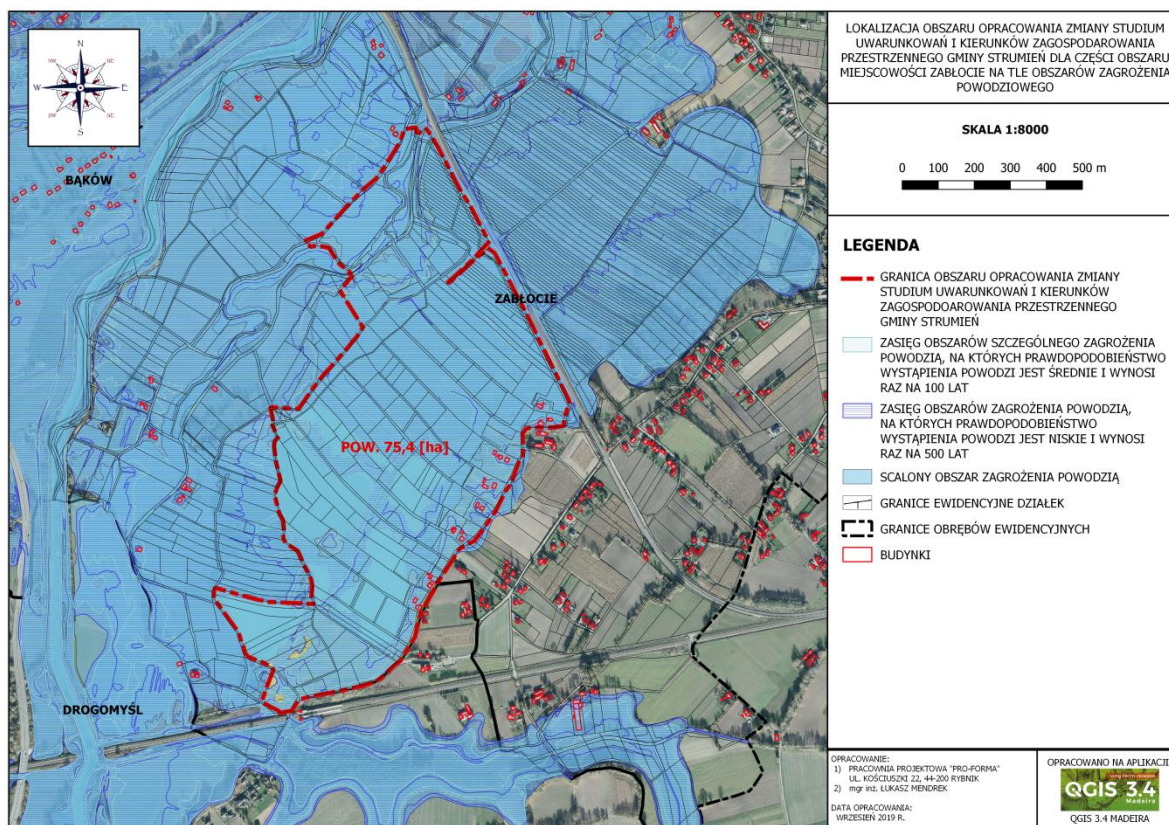
- 1) szczególnego zagrożenia powodzią, na których prawdopodobieństwo wystąpienia powodzi jest średnie i wynosi raz na 100 lat. (Q 1%)¹⁶;
- 2) na którym prawdopodobieństwo wystąpienia powodzi jest niskie i wynosi raz na 500 lat (Q 0,2%)¹⁷ lub na których istnieje prawdopodobieństwo wystąpienia zdarzenia ekstremalnego.

¹⁶ Hydroportal, ISOK, <http://mapy.isok.gov.pl/imap/>

PROGNOZA ODDZIAŁYWANIA NA ŚRODOWISKO ZMIANY STUDIUM UWARUNKOWAŃ I KIERUNKÓW ZAGOSPODAROWANIA PRZESTRZENNEGO GMINY STRUMIEN DLA CZĘŚCI OBSZARU MIEJSCOWOŚCI ZABŁOCIE

- 3) obejmujących tereny narażone na zalanie w przypadku zniszczenia lub uszkodzenia wału przeciwpowodziowego.

Planowana inwestycja związana z realizacją ustaleń suikzp z uwagi na jej typ i charakter cechuje się ograniczoną wrażliwością na ewentualne skutki wystąpienia powodzi. Jednakże, w celu minimalizacji ewentualnych skutków wynikających z zagrożenia powodziowego wskazuje się konieczność dostosowania konstrukcji obiektu oraz sposobu jego posadowienia do warunków przedmiotowego zagrożenia.



Rysunek nr 6. Położenie obszaru opracowania na tle obszarów zagrożenia powodziowego.

6.10.7 Zagrożenie osuwiskowe

Na analizowanym terenie nie występują zagrożenia związane z ruchami masowymi ziemi powodującymi nagle lub długookresowe przemieszczanie się mas ziemnych lub mas skalnych.

6.10.8 Warunki i jakość życia mieszkańców – podsumowanie

Przestrzeganie przepisów zawartych w projekcie zamiany suikzp prowadzić będzie do eliminacji szeregu zagrożeń dla zdrowia ludzi. W głównej mierze dotyczy to zapisów

¹⁷ Hydroportal, ISOK, <http://mapy.isok.gov.pl/imap/>

PROGNOZA ODDZIAŁYWANIA NA ŚRODOWISKO ZMIANY STUDIUM UWARUNKOWAŃ I KIERUNKÓW ZAGOSPODAROWANIA PRZESTRZENNEGO GMINY STRUMIEŃ DLA CZĘŚCI OBSZARU MIEJSCOWOŚCI ZABŁOCIE

określających: zasady odprowadzania ścieków i usuwania odpadów, zasady ochrony przeciwpożarowej, określające proporcje pomiędzy terenami przeznaczonymi do zabudowy i biologicznie czynnymi.

6.11 Wpływ realizacji ustaleń studium na ryzyko wystąpienia niebezpiecznych awarii

Wystąpienie niebezpiecznej awarii bądź wypadku z udziałem substancji niebezpiecznych stanowi nadzwyczajne zagrożenie dla środowiska.

Nadzwyczajne zagrożenia środowiska to:

- 1) bezpośrednie skażenie środowiska, związane z emisją substancji niebezpiecznej do środowiska tj: do gleby, wód powierzchniowych lub podziemnych. Skażenie to ma zazwyczaj charakter lokalny. Skażenia wód powierzchniowych czy podziemnych może stwarzać zagrożenie dla większych obszarów środowiska oraz zdrowia i życia ludzi;
- 2) pośrednie skażenie środowiska, wywołane wybuchem lub pożarem substancji niebezpiecznej na skutek katastrofy lub wypadku z udziałem pojazdu przewożącego substancje niebezpieczne powodujące wybuch lub pożar.

Ustaleni projektowanego studium nie przewidują możliwości realizacji obiektów i urządzeń stwarzających możliwość wystąpienia poważnych awarii.

6.12 Ocena możliwości wpływu realizacji ustaleń studium na transgraniczne oddziaływanie na środowisko

Różne rodzaje emitowanych do środowiska zanieczyszczeń mogą być przenoszone w jego obręb na znaczne odległości. Najczęstszymi nośnikami zanieczyszczeń są woda i powietrze.

Ustalenia zawarte w projekcie zmiany suikzp, nie przewidują realizację inwestycji, której uciążliwości wykroczyć mogłyby poza granice miejscowości. Uwzględniając położenie miejscowości Zabłocie, gminy Strumień oraz mając na uwadze charakter i wielkość oddziaływań planowanej inwestycji (przedsięwzięcia) stwierdzić należy, iż jej realizacja nie będzie oddziaływać transgranicznie na środowisko.

6.13 Wpływ realizacji ustaleń studium na środowisko biologiczne

Zgodnie z założeniami, projekt studium przewiduje możliwość wprowadzenia w planie miejscowym dla obszaru opracowania pięć różnych sposobów wykorzystania terenu. Realizacja ustaleń przyszłego planu może wpłynąć w nieznacznym stopniu na środowisko biologiczne. Projektowana zabudowa kubaturowa, dojścia, dojazdy oraz parkingi wpłyną na ograniczenie powierzchni biologicznie czynnej. Ponadto oddziaływanie na środowisko biologiczne związane będzie z zamierzeniem inwestycyjnym, eksploatacją obiektów itd. W obszarach: **ZS(R), PU(R), ZŁ(R), RP** wprowadzono obowiązek zachowania minimalnej powierzchni biologicznie czynnej o powierzchni stanowiącej odpowiednio: min. 40, 20, 80,

PROGNOZA ODDZIAŁYWANIA NA ŚRODOWISKO ZMIANY STUDIUM UWARUNKOWAŃ I KIERUNKÓW ZAGOSPODAROWANIA PRZESTRZENNEGO GMINY STRUMIEŃ DLA CZĘŚCI OBSZARU MIEJSCOWOŚCI ZABŁOCIE

80%, powierzchni terenów. Ponadto środowisko biologiczne w obszarze opracowania chronią zapisy studium dotyczące między innymi:

- 1) zasad dotyczących gospodarki wodno-ściekowej;
- 2) zasad dotyczących gospodarki odpadami;
- 3) zasad i uwarunkowań określonych w przepisach odrębnych obowiązujących dla terenów znajdujących się w granicach obszaru specjalnej ochrony ptaków Natura 2000.

7. Ocena rozwiązań funkcjonalno – przestrzennych analizowanego projektu studium

7.1 Zgodność projektowanego zagospodarowania terenów z uwarunkowaniami określonymi w opracowaniu ekofizjograficznym

Zgodnie z wytycznymi zawartymi w opracowaniu ekofizjograficznym, teren o funkcji użytkowej (ZS(R) – obszary urządzeń sportowych i rekreacyjnych) wyznaczono oraz zlokalizowano częściowo w bezpośrednim sąsiedztwie do istniejącego przeznaczenia o bliźniaczej funkcji oraz w sąsiedztwie istniejącego układu komunikacyjnego. W projekcie zmiany studium, zawarto zapisy mające na celu ochronę zasobów środowiska dotyczące między innymi: gospodarki ściekowej, gospodarki odpadami, systemów grzewczych, nośników energii.

7.2. Zgodność projektowanego zagospodarowania terenów z przepisami prawa ochrony środowiska

Podczas opracowywania projektu przedmiotowej zmiany studium uwzględniono przepisy prawne dotyczące ochrony środowiska, przyrody, dóbr kultury i inne zawarte w następujących dokumentach:

- 1) Ustawa z 27 kwietnia 2001 r. Prawo ochrony środowiska (Dz. U. z 2019 r., poz. 1396 ze zm.);
- 2) Ustawa z 3 lutego 1995 r. o ochronie gruntów rolnych i leśnych (Dz. U. z 2017 r., poz. 1161 t.j.);
- 3) Ustawa z dnia 16 kwietnia 2004r. o ochronie przyrody (Dz. U. z 2018 r., poz. 1614 ze zm.);
- 4) Ustawa z dnia 18 lipca 2001 r. – Prawo wodne (Dz. U. z 2018 r., poz. 2268, ze zm.);
- 5) Ustawa z dnia 23 lipca 2003 r. o ochronie zabytków i opiece nad zabytkami (Dz. U. z 2018 r., poz. 2067 ze zm.);
- 6) Rozporządzenie Ministra Środowiska z 24 sierpnia 2012r. w sprawie poziomów niektórych substancji w powietrzu, (Dz. U. z 2012r., poz. 1031);
- 7) Rozporządzenie Ministra Środowiska z 14 czerwca 2007 r. w sprawie dopuszczalnych poziomów hałasu w środowisku (Dz. U. z 2014 r., poz. 112);

**PROGNOZA ODDZIAŁYWANIA NA ŚRODOWISKO ZMIANY STUDIUM UWARUNKOWAŃ I
KIERUNKÓW ZAGOSPODAROWANIA PRZESTRZENNEGO GMINY STRUMIEŃ DLA CZĘŚCI
OBSZARU MIEJSCOWOŚCI ZABŁOCIE**

- 8) Ustawa z dnia 3 października 2008r. o udostępnieniu informacji o środowisku i jego ochronie, udziale społeczeństwa w ochronie środowiska oraz o ocenach oddziaływania na środowisko (Dz. U. z 2018 r., poz. 2081 ze zm.).

Ustalenia projektu zmiany suikzp zapewniają minimalizację negatywnego oddziaływanie na środowisko wynikające z działalności gospodarczej projektowanej w obszarze opracowania. Szczególne znaczenie tych działań wynika z położenia terenu w obszarze specjalnej ochrony ptaków „Dolina Górnej Wisty” wyznaczonego w ramach sieci Natura 2000.

7.3. Ocena skutków realizacji studium dla form ochrony przyrody oraz obszarów chronionych oraz ocena zagrożeń dla środowiska i zdrowia ludzi

Zapisy projektowanej zmiany suikzp wprowadzające możliwość realizacji zabudowy obiektami usługowymi z zakresu sportu i rekreacji nie naruszają w widocznym stopniu walorów środowiskowych i krajobrazowych jak również nie wywołują problemów ochrony środowiska dla form i obszarów chronionych. Planowane zagospodarowanie nie pogorszy stanu chronionych siedlisk gatunków zwierząt, nie wpłynie negatywnie na gatunki objęte ochroną oraz nie pogorszy integralności obszaru NATURA 2000. Przestrzeganie przepisów ustanowionych w projekcie suikzp zapewni w znacznym stopniu eliminację wszelkich zagrożeń dla środowiska i zdrowia ludzi.

8. Prognoza skutków – zestawienie oraz wnioski

LP	ELEMENT ŚRODOWISKA	PROGNOZA SKUTKÓW USTALEŃ SUIKZP
1	Wody powierzchniowe i podziemne	Wpływ lokalny o ograniczonym zasięgu nie przyczyni się do ponadnormatywnego skrzywienia wód. Ochrona wód powierzchniowych będzie jednym z głównych zadań statutowych realizowanych w trakcie funkcjonowania łowiska wędkarskiego. Zakłada się, że będzie ona realizowana poprzez monitoring fitosanitarny jakości wody znajdującej się w zbiornikach wodnych. Możliwa poprawa jakości wód w wyniku sanityzacji terenu.
2	Klimat	Wpływ na zmianę topoklimatu występującego na analizowanym obszarze. Brak zauważalnego wpływu na klimat miejscowości.
3	Ukształtowanie terenu	Realizacja planu spowoduje wystąpienie zmian w ukształtowaniu powierzchni ziemi.
4	Gleby	Realizacja planu spowoduje usunięcie wierzchniej warstwy próchnicznej oraz części gruntu rodzimego - ograniczenie rolniczej przestrzeni produkcyjnej.

**PROGNOZA ODDZIAŁYWANIA NA ŚRODOWISKO ZMIANY STUDIUM UWARUNKOWAŃ I
KIERUNKÓW ZAGOSPODAROWANIA PRZESTRZENNEGO GMINY STRUMIEŃ DLA CZĘŚCI
OBSZARU MIEJSCOWOŚCI ZABŁOCIE**

5	Zasoby naturalne	Projektowane zapisy suikzp nie przewidują możliwości eksploatawania złóż.
6	Środowisko przyrodnicze	Realizacja ustaleń suikzp w dużej mierze będzie zgodna z aktualnym sposobem wykorzystania terenu, ich realiacja <u>nie będzie miała</u> istotnego wpływu na funkcjonowanie ponadregionalnego korytarza migracji ptaków. Określone w suikzp ogólne zasady ochrony środowiska, przyrody i krajobrazu kulturowego oraz określone w projekcie suikzp parametry i wskaźniki kształtowania zabudowy zapewniają minimalizację emisji uciążliwości przewidywanej funkcji.
7	Obszary chronione	Zagospodarowanie terenu nie pogorszy stanu chronionych siedlisk gatunków zwierząt, nie wpłynie negatywnie na gatunki objęte ochroną oraz nie pogorszy integralności obszaru NATURA 2000.
8	Krajobraz	Brak istotnego wpływu, utrzymanie dotychczasowych walorów krajobrazu, możliwa poprawa estetyki i funkcjonalności.
9	Zabytki, dobra kultury	W obszarze opracowania nie występują obiekty wpisane do rejestru zabytków oraz stanowiska archeologiczne - brak wpływu.
10	Warunki i jakość życia mieszkańców	<ol style="list-style-type: none"> 1) <u>Powietrze</u> - niewielkie zwiększenie emisji zanieczyszczeń w stosunku do stanu obecnego; 2) <u>Hałas</u> – dla obszaru opracowania niewielkie pogorszenie klimatu akustycznego w stosunku do stanu obecnego; 3) <u>Odpady</u> - powstanie emisji odpadów o znaczeniu lokalnym; 4) <u>Ścieki</u> - powstanie emisji ścieków o znaczeniu lokalnym, przewidziana sanityzacja obszaru; 5) <u>Powodzie</u> – niemalże cały obszar opracowania znajduje się w obszarze szczególnego zagrożenia powodziowego, prawdopodobieństwo wystąpienia powodzi jest średnie i wynosi raz na 100 lat (Q 1%), Planowana inwestycja z uwagi na typ i charakter cechuje się ograniczoną wrażliwością na ewentualne skutki wystąpienia powodzi; 6) <u>Osuwiska</u> – brak wpływu;
11	Ryzyko wystąpienia niebezpiecznych awarii	Ustalenia studium nie przewidują możliwości realizacji obiektów i urządzeń stwarzających możliwość wystąpienia poważnych awarii
12	Transgraniczne oddziaływanie na środowisko	Brak oddziaływania trans granicznego na środowisko

**PROGNOZA ODDZIAŁYWANIA NA ŚRODOWISKO ZMIANY STUDIUM UWARUNKOWAŃ I
KIERUNKÓW ZAGOSPODAROWANIA PRZESTRZENNEGO GMINY STRUMIEŃ DLA CZĘŚCI
OBSZARU MIEJSCOWOŚCI ZABŁOCIE**

13	Środowisko biologiczne	Ubytek powierzchni użytkowanej przyrodniczo (biologicznie czynnej)
----	------------------------	--

Tabela nr 8. Zestawienie prognozowanych skutków ustaleń planu.

9. Rozwiązania mające na celu eliminację lub ograniczenie negatywnych oddziaływań projektu zmiany studium na środowisko

Opisywany projekt zmiany studium zawiera szereg rozwiązań, które powodują ograniczenie negatywnych oddziaływań na środowisko. W głównej mierze są to zapisy dotyczące:

- 1) szczegółowych rozwiązań w zakresie gospodarki ściekami;
- 2) realizacji gospodarki odpadami;
- 3) zasad kształtowania zabudowy i zagospodarowania terenów;
- 4) uporządkowania sposobu lokalizacji zabudowy, określenia powierzchni biologicznie czynnej oraz parametrów budynków;
- 5) brak możliwości realizacji przedsięwzięć stwarzających zagrożenie wystąpienia poważnej awarii przemysłowej.

10. Propozycje rozwiązań alternatywnych do rozwiązań zawartych w obowiązującym suikzp

Projekt zmiany suikzp będący przedmiotem niniejszej prognozy nie zawiera rozwiązań alternatywnych. Przyjęte w nim założenia wprowadzają funkcje, które nie oddziałują w sposób negatywny na obszar Natura 2000, ponadto ograniczają rozwiązania planistyczne które mogły by być źródłem konfliktów z wymogami ochrony środowiska.

11. Streszczenie w języku niespecjalistycznym

Niniejsza prognoza oddziaływania na środowisko sporządzona została w związku z realizacją prac związanych ze sporządzeniem projektu zmiany suikzp Gminy Strumień dla części obszaru miejscowości Zabłocie.

Jej głównym celem jest wykazanie, czy przyjęte w projekcie zmiany suikzp rozwiązania gwarantują zapobieganie powstawania zagrożeń dla środowiska, czy spełniają one swoją rolę oraz w jakim stopniu realizacja ustaleń studium może oddziaływać na środowisko. Prognoza ta wskazuje prawdopodobne skutki realizacji suikzp na poszczególne elementy środowiska, w szczególności na ekosystemy, krajobraz, a także na ludzi, dobra materialne i dobra kultury.

Projekt zmiany studium obejmuje część obszaru miejscowości Zabłocie (~ 75,4 ha). Głównym jego celem jest wyznaczenie obszarów: ZS(R), PU(R), ZŁ(R), RP oraz WS.

Wprowadzenie obszarów sportowo-rekreacyjnych oraz obszarów wód powierzchniowych w miejsce aktualnie obowiązujących obszarów eksploatacji

PROGNOZA ODDZIAŁYWANIA NA ŚRODOWISKO ZMIANY STUDIUM UWARUNKOWAŃ I KIERUNKÓW ZAGOSPODAROWANIA PRZESTRZENNEGO GMINY STRUMIEŃ DLA CZĘŚCI OBSZARU MIEJSCOWOŚCI ZABŁOCIE

powierzchniowej ma na celu umożliwienie aktualnemu właścicielowi tego terenu realizację zamierzenia inwestycyjnego polegającego na utworzeniu łowiska wędkarskiego wraz z infrastrukturą towarzyszącą. Podstawowym celem planowanego przedsięwzięcia jest przywrócenie naturze obszaru zdegradowanego - dotychczasowego obszaru górniczego (wydobycie żwirów i piasków). Działalność ta doprowadziła do dewastacji cennego środowiska naturalnego w tym obszarze a także stanowiła uciążliwość dla okolicznych mieszkańców.

Zapisy projektu zmiany suikzpz zapewniają realizację działań prowadzących do zachowania i wyeksponowania najcenniejszych fragmentów widokowych oraz ochronę występujące na tym terenie siedlisk i populacji ptaków, głównie wodnych. Zakłada się że, zachowane zostanie całe bogactwo i różnorodność występujących tam gatunków roślin i zwierząt. Nie planuje się żadnej likwidacji roślinności, w tym wodnej. Zachowane zostaną wszystkie stanowiska roślin i zwierząt, w tym gniazdowania ptaków. Dużą i niekwestionowaną wartość obszaru stanowią szuwary wysokie, których likwidacji nie planuje się, zakładając i umożliwiając ich dalszą sukcesję.

Realizacja ustaleń studium stworzy możliwość opracowania nowego mpzp dla przedmiotowego terenu zapewniając tym samym umożliwienie powstanie obiektów, urządzeń, infrastruktury niezbędnej do realizacji inwestycji. Jej realizacja spowoduje wystąpienie oddziaływania na środowisko poprzez: wzrost ilościowy wytwarzanych ścieków, odpadów stałych, wzrost emisji pyłowo-gazowej do atmosfery, nasilenie ruchu kołowego i wzrost poziomu hałasu oraz przekształcenie powierzchni.

W celu zmniejszenia oddziaływań na środowisko przyrodnicze w projekcie zmiany studium zaproponowano między innymi następujące rozwiązania: zakaz lokalizacji przedsięwzięć stwarzających zagrożenie wystąpienia poważnej awarii przemysłowej, prowadzenie uporządkowanej gospodarki ściekami i odpadami, stosowanie ekologicznych nośników energii w źródłach ciepła, utrzymanie powierzchni biologicznie czynnych w terenach zabudowy.

Podsumowując można stwierdzić, że zakres przewidywanych przekształceń środowiska spowodowanych realizacją ustaleń studium będzie mieścił się w dopuszczalnych granicach.

12. Bibliografia

12.1. Pozycje literaturowe

- 1) J. Kondracki „Geografia Regionalna Polski”, PWN, Warszawa 2001 r.;
- 2) Praca zbiorowa, „Waloryzacja przyrodnicza obszaru Natura 2000 - Dolina Górnej Wisły”, Ogólnopolskie Towarzystwo Ochrony Ptaków, Bytom-Katowice 2006 r.;
- 3) H. Jarzyński, K. Ochman, J. Polak, B. Polockowa, M. Wójtowicz, 1983 r. „Strumień”, Cieszyńska Drukarnia Wydawnicza.

12.2. Serwisy i strony internetowe

- 1) <http://www.strumien.bip.net.pl>;
- 2) <http://www.slaskie.pl>;

**PROGNOZA ODDZIAŁYWANIA NA ŚRODOWISKO ZMIANY STUDIUM UWARUNKOWAŃ I
KIERUNKÓW ZAGOSPODAROWANIA PRZESTRZENNEGO GMINY STRUMIEŃ DLA CZĘŚCI
OBSZARU MIEJSCOWOŚCI ZABŁOCIE**

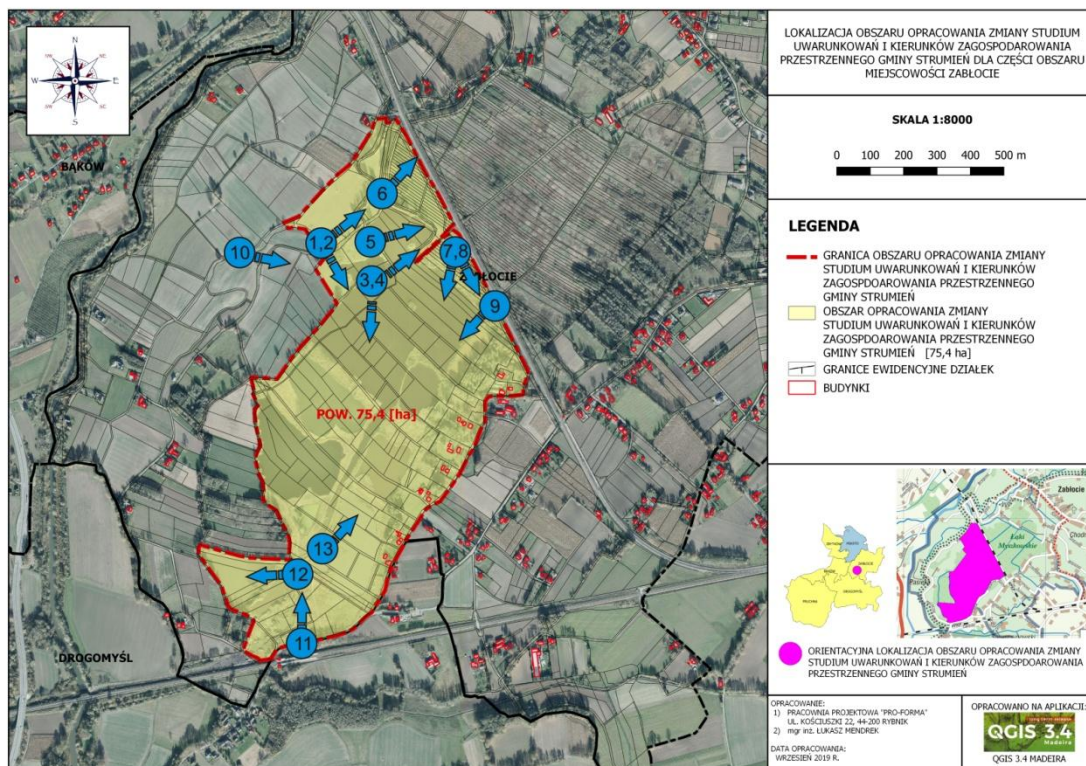
- 3) <http://www.zabikraj.pl>;
- 4) <http://www.gliwice.rzgw.gov.pl>;
- 5) <http://www.geoportal.rdos.katowice.pl>;
- 6) <http://www.isok.gov.pl>;
- 7) <http://www.pgi.gov.pl>;
- 8) <http://www.2007.przyroda.katowice.pl/klimat.html>;
- 9) <http://www.katowice.pios.gov.pl>;
- 10) <http://www.ustron.katowice.lasy.gov.pl>;
- 11) <http://www.wkz.katowice.pl>.

12.3. Materiały źródłowe i planistyczne

- 1) Studium uwarunkowań i kierunków zagospodarowania przestrzennego gminy Strumień, Pracownia Projektowa PRO-FORMA S.C., Luty 2017 r.,
- 2) Opracowanie ekofizjograficzne dla miasta i gminy Strumień, GEOLOGIC Sylwia i Tomasz Miłowscy, Rybnik, listopad 2011r.;
- 3) Program ochrony środowiska dla gminy Strumień na lata 2016-2020, EKO-TEAM KONSULTING, Bielsko-Biała, maj 2016 r.;
- 4) Zmiana Studium uwarunkowań i kierunków zagospodarowania przestrzennego Gminy Strumień dla części obszaru miejscowości Zabłocie – projekt do fazy uzgodnień, Pracownia Projektowa PRO-FORMA S.C., Rybnik, wrzesień 2019 r.;
- 5) Miejscowy plan zagospodarowania przestrzennego sołectwa Zabłocie, uchwała Rady Miejskiej w Strumieniu Nr XII/112/2003 z dnia 14 sierpnia 2003 r. zmieniony uchwałą nr: Nr XVII/152/2012r z dnia 27 stycznia 2012r.;
- 6) Miejscowy plan zagospodarowania przestrzennego dla części sołectwa Zabłocie, uchwała Rady Miejskiej w Strumieniu Nr XXXVII/281/2009 z dnia 27 maja 2009 r.;
- 7) Program Ochrony Środowiska dla Województwa Śląskiego do roku 2019 z uwzględnieniem perspektywy do roku 2024, ATMOTERM S.A., Katowice, sierpień 2015 r.;
- 8) Plan zagospodarowania przestrzennego Województwa Śląskiego, 2020+, sierpień 2016 r., uchwała nr V/26/2/2016 Sejmiku Województwa Śląskiego z dnia 29 sierpnia 2016.;
- 9) Mapa Geologiczna Polski w skali 1: 200000, ark. Cieszyn, WG 1983 r.;
- 10) Szczegółowa Mapa Geologiczna Polski w skali 1: 50000, ark. M-34-74-A Zebrzydowice, PIG 2007 r.;
- 11) Mapa hydrogeologiczna w skali 1: 50000, ar. M-34-74-A Zebrzydowice oraz M-34-74- Pszczyna, PIG 2000.;
- 12) Mapa Geośrodowiskowa Polski, ark. Pszczyna, PIG 2004 r.
- 13) Mapy zagrożenia i ryzyka powodziowego, KZGW, 15 kwietnia 2015r.;
- 14) Rozporządzenie Ministra Środowiska z dnia 21.07.2004 r. w sprawie Obszarów Specjalnej Ochrony Natura 2000;
- 15) Zarządzenie nr 1070.2013 Burmistrza Strumienia z dnia 7 listopada 2013 r. w/s przyjęcia gminnej ewidencji zabytków;
- 16) Zarządzenie Nr 37/2013 Regionalnego Dyrektora Ochrony Środowiska w Katowicach z dnia 31 grudnia 2013 r. w sprawie ustalenia planu zadań ochrony dla obszaru Natura 2000 Dolina Górnej Wisły PLB240001.

PROGNOZA ODDZIAŁYWANIA NA ŚRODOWISKO ZMIANY STUDIUM UWARUNKOWAŃ I KIERUNKÓW ZAGOSPODAROWANIA PRZESTRZENNEGO GMINY STRUMIEN DLA CZĘŚCI OBSZARU MIEJSCOWOŚCI ZABŁOCIE

13. Dokumentacja fotograficzna obszaru opracowania



Rysunek nr 7. Dokumentacja fotograficzna – rozmieszenie i kierunek ekspozycji zdjęć.



Zdjęcie nr 1. Fragment obszaru opracowania – widok od strony drogi wewnętrznej w kierunku południowym.

**PROGNOZA ODDZIAŁYWANIA NA ŚRODOWISKO ZMIANY STUDIUM UWARUNKOWAŃ I
KIERUNKÓW ZAGOSPODAROWANIA PRZESTRZENNEGO GMINY STRUMIEŃ DLA CZĘŚCI
OBSZARU MIEJSCOWOŚCI ZABŁOCIE**



Zdjęcie nr 2. Fragment obszaru opracowania – widok od strony drogi wewnętrznej w kierunku północno-wschodnim.



Zdjęcie nr 3. Fragment obszaru opracowania – widok od północnej strony zbiornika wodnego w kierunku południowym.

**PROGNOZA ODDZIAŁYWANIA NA ŚRODOWISKO ZMIANY STUDIUM UWARUNKOWAŃ I
KIERUNKÓW ZAGOSPODAROWANIA PRZESTRZENNEGO GMINY STRUMIEŃ DLA CZĘŚCI
OBSZARU MIEJSCOWOŚCI ZABŁOCIE**



Zdjęcie nr 4. Fragment obszaru opracowania – widok od północnej strony zbiornika wodnego w kierunku północno-wschodnim.



Zdjęcie nr 5. Fragment obszaru opracowania – widok od północnej strony zbiornika wodnego w kierunku północno-wschodnim.

**PROGNOZA ODDZIAŁYWANIA NA ŚRODOWISKO ZMIANY STUDIUM UWARUNKOWAŃ I
KIERUNKÓW ZAGOSPODAROWANIA PRZESTRZENNEGO GMINY STRUMIEŃ DLA CZĘŚCI
OBSZARU MIEJSCOWOŚCI ZABŁOCIE**



Zdjęcie nr 6. Zadrzewienia w północnej części obszaru – widok w kierunku północno-wschodnim.



Zdjęcie nr 7. Północno-wschodnia część obszaru opracowania – widok od strony drogi wewnętrznej biegnącej wzdłuż torów kolejowych w kierunku południowym.

**PROGNOZA ODDZIAŁYWANIA NA ŚRODOWISKO ZMIANY STUDIUM UWARUNKOWAŃ I
KIERUNKÓW ZAGOSPODAROWANIA PRZESTRZENNEGO GMINY STRUMIEŃ DLA CZĘŚCI
OBSZARU MIEJSCOWOŚCI ZABŁOCIE**



Zdjęcie nr 8. Północno-wschodnia część obszaru opracowania – widok od strony drogi wewnętrznej biegnącej wzdłuż torów kolejowych w kierunku południowym.



Zdjęcie nr 9. wschodnia część obszaru opracowania – widok na zbiornik wodny w kierunku południowym.

**PROGNOZA ODDZIAŁYWANIA NA ŚRODOWISKO ZMIANY STUDIUM UWARUNKOWAŃ I
KIERUNKÓW ZAGOSPODAROWANIA PRZESTRZENNEGO GMINY STRUMIEŃ DLA CZĘŚCI
OBSZARU MIEJSCOWOŚCI ZABŁOCIE**



Zdjęcie nr 10. Północna część obszaru opracowania – widok od ul. Pasiecznej w kierunku południowo-wschodnim.



Zdjęcie nr 11. Południowa część obszaru opracowania – widok od ul. Kolejowej w kierunku północnym.

**PROGNOZA ODDZIAŁYWANIA NA ŚRODOWISKO ZMIANY STUDIUM UWARUNKOWAŃ I
KIERUNKÓW ZAGOSPODAROWANIA PRZESTRZENNEGO GMINY STRUMIEŃ DLA CZĘŚCI
OBSZARU MIEJSCOWOŚCI ZABŁOCIE**



Zdjęcie nr 12. Południowa część obszaru opracowania – widok w kierunku zachodnim.



Zdjęcie nr 13. Południowa część obszaru opracowania – widok w kierunku północno-wschodnim.

14. Część graficzna

14.1 Lokalizacja obszaru opracowana na tle podziału administracyjnego

14.2 Koncepcja zmiany suikzp – wskazanie obszarów z możliwością urbanizacji

14.3 Położenie obszaru opracowania na tle obszarów zagrożenia powodziowego

15. Oświadczenie kierującego zespołem autorskim o spełnieniu wymogu określonego w art. 74a, ust. 2 ustawy z dnia 3 października 2008 roku o udostępnianiu informacji o środowisku i jej ochronie, udziale społeczeństwa w ochronie środowiska oraz o ocenach oddziaływania na środowisko (t.j. Dz. U. z 2017 r., poz. 1405)

Zbytków, dnia 10 września 2019 r.

- O Ś W I A D C Z E N I E -

Ja niżej podpisany **Łukasz Mendrek**, zamieszkały w **Zbytkowie przy ul. Tęczowej 25, 43-246 Strumień**, legitymujący się dowodem osobistym nr: **CFR 252005**, kierujący zespołem autorskim opracowania pt. *Prognoza oddziaływania na środowisko projektu zmiany studium uwarunkowań i kierunków zagospodarowania przestrzennego gminy Strumień dla części obszaru miejscowości Zabłocie*,

o ś w i a d c z a m,

że spełniam wymogi określone w art. 74a, ust. 2 ustawy z dnia 3 października 2008 roku o udostępnianiu informacji o środowisku i jej ochronie, udziale społeczeństwa w ochronie środowiska oraz o ocenach oddziaływania na środowisko (t.j. Dz. U. z 2017 r., poz. 1405).



mgr inż. Łukasz Mendrek

Grupa użytków gruntowych	Rodzaj użytku gruntowego	Oznaczenie	Miasto Strumień		Bąków		Drogomyśl		Pruchna		Zabłocie		Zbytkow		Gmina Strumień	
			Pow. [ha]	Udział pow. [%]	Pow. [ha]	Udział pow. [%]	Pow. [ha]	Udział pow. [%]	Pow. [ha]	Udział pow. [%]	Pow. [ha]	Udział pow. [%]	Pow. [ha]	Udział pow. [%]	Pow. [ha]	Udział pow. [%]
Użytki rolne	Grunty orne	R	255,1264	40,54	250,2238	42,17	706,1475	48,07	929,3262	48,81	356,2796	46,74	252,2963	51,16	2749,3998	46,99
	Sady	S	1,8720	0,30	6,7841	1,14	0,9398	0,06	3,1170	0,16	1,2053	0,16	0,0000	0,00	13,9182	0,24
	Łąki trwałe	Ł	84,6585	13,45	50,1405	8,45	76,8428	5,23	40,0000	2,10	190,8376	25,03	22,523	4,57	465,0024	7,95
	Pastwiska trwałe	Ps	40,2329	6,39	67,6796	11,41	143,2828	9,75	166,3417	8,74	82,0986	10,77	47,0219	9,53	546,6575	9,34
	Użytki rolne zabudowane	Br	13,5181	2,15	21,9495	3,70	42,0002	2,86	56,8103	2,98	24,7498	3,25	17,2273	3,49	176,2552	3,01
	Grunty pod stawami	Wsr	35,8948	5,70	24,0798	4,06	124,6684	8,49	83,7904	4,40	0	0,00	0,8966	0,18	269,33	4,60
	Rowy	W	2,0613	0,33	0,3996	0,07	2,0586	0,14	1,5448	0,08	6,6344	0,87	0,1476	0,03	12,8463	0,22
	Grunty zadrzewione i zakrzewione na użytkach rolnych	Lzr	3,9841	0,63	0,2905	0,05	1,9283	0,13	1,7595	0,09	1,2091	0,16	0,42	0,09	9,5915	0,16
Użytki rolne razem			437,3481	69,50	421,5474	71,04	1097,8684	74,74	1282,6899	67,37	663,0144	86,98	340,5327	69,05	4243,0009	72,52
Grunty leśne oraz zadrzewione i zakrzewione	Lasy	Ls	22,4066	3,56	72,4191	12,20	179,7531	12,24	489,6281	25,72	11,0332	1,45	94,7593	19,22	869,9994	14,87
	Grunty Zadrzewione i zakrzewione	Lz	1,5264	0,24	0,0000	0,00	0,8488	0,06	1,6324	0,09	0,0292	0,00	0,0000	0,00	4,0368	0,07
	Grunty zadrzewione i zakrzewione razem			23,933	3,80	72,4191	12,20	180,6019	12,29	491,2605	25,80	11,0624	1,45	94,7593	19,22	874,0362
Grunty zabudowane i zurbanizowane	Tereny mieszkaniowe	B	49,4505	7,86	42,9712	7,24	44,2203	3,01	41,9343	2,20	24,0749	3,16	30,7878	6,24	233,439	3,99
	Tereny przemysłowe	Ba	26,0754	4,14	1,3927	0,23	3,3884	0,23	4,5974	0,24	0,5744	0,08	0,0000	0,00	36,0283	0,62
	Inne tereny zabudowane	Bi	19,4602	3,09	5,5645	0,94	7,5498	0,51	7,1391	0,37	4,2862	0,56	5,0021	1,01	49,0019	0,84
	Zurbanizowane tereny niezabudowane	Bp	0,6825	0,11	2,9836	0,50	4,8468	0,33	1,7567	0,09	1,713	0,22	1,8907	0,38	13,8733	0,24
	Tereny rekreacyjno – wypoczynkowe	Bz	7,4100	1,18	1,0223	0,17	1,8378	0,13	1,7053	0,09	0	0,00	0,0000	0,00	11,9754	0,20
	Drogi	dr	28,7884	4,57	32,1044	5,41	60,9502	4,15	48,8484	2,57	34,2966	4,50	20,0038	4,06	224,9918	3,85
	Tereny kolejowe	Tk	8,3249	1,32	4,33	0,73	18,8161	1,28	19,4295	1,02	12,9403	1,70	0,0000	0,00	63,8408	1,09
	Inne tereny komunikacyjne	Ti	0,4360	0,07	0,0000	0,00	0,0000	0,00	0,0907	0,00	0	0,00	0,0000	0,00	0,5267	0,01
	Grunty przeznaczone pod budowę dróg publicznych lub linii kolejowych	Tp	0,0000	0,00	0,0183	0,00	0,441	0,03	0,0193	0,00	0,0307	0,00	0,0000	0,00	0,5093	0,01
Grunty zabudowane i zurbanizowane razem			140,6279	22,35	90,387	15,23	142,0504	9,67	125,5207	6,59	77,9161	10,22	57,6844	11,70	634,1865	10,84
Neużytki	Neużytki	N	1,6176	0,26	0,9058	0,15	0,7004	0,05	1,5312	0,08	1,6982	0,22	0,1759	0,04	6,6291	0,11
Grunty pod wodami	Grunty pod wodami powierzchniowymi płynącymi	Wp	25,5111	4,05	5,7469	0,97	37,1087	2,53	2,8063	0,15	7,9428	1,04	0,0000	0,00	79,1158	1,35
	Grunty pod wodami powierzchniowymi stojącymi	Ws	0,0000	0,00	0,0000	0,00	9,8678	0,67	0,2346	0,01	0	0,00	0,0000	0,00	10,1024	0,17
	Grunty pod wodami razem			25,5111	4,05	5,7469	0,97	46,9765	3,20	3,0409	0,16	7,9428	1,04	0,0000	0,00	89,2182
Tereny różne	Tereny różne	Tr	0,2376	0,04	2,3671	0,40	0,7542	0,05	0,0000	0,00	0,652	0,09	0,0000	0,00	4,0109	0,07
Σ			629,2753	100,00	593,3733	100,00	1468,9518	100,00	1904,0432	100,00	762,2859	100,00	493,1523	100,00	5851,0818	100,00

Tabela nr 1. Szczegółowe zestawienie sposobu użytkowania gruntów.