



**PROGNOZA ODDZIAŁYWANIA NA ŚRODOWISKO
MIEJSCOWEGO PLANU ZAGOSPODAROWANIA
PRZESTRZENNEGO DLA CZĘŚCI OBSZARU
MIASTA STRUMIEŃ**

Podmiot zamawiający:

URZĄD MIEJSKI W STRUMIENIU
RYNEK 4
43-246 STRUMIEŃ

Zakres prac:

PROGNOZA ODDZIAŁYWANIA NA ŚRODOWISKO MIEJSCOWEGO PLANU ZAGOSPODAROWANIA PRZESTRZENNEGO DLA CZĘŚCI OBSZARU MIASTA STRUMIEŃ OPRACOWANEGO ZGODNIE Z UCHWAŁĄ NR XX.183.2016 RADY MIEJSKIEJ W STRUMIENIU Z DNIA 25 MAJA 2016 R.

Opracowanie:

- 1) Pracownia Projektowa „PRO-FORMA”, ul. Kościuszki 22, 44-200 Rybnik
- 2) mgr inż. Łukasz Mendrek

**PROGNOZA ODDZIAŁYWANIA NA ŚRODOWISKO MIEJSCOWEGO PLANU
ZAGOSPODAROWANIA PRZESTRZENNEGO DLA CZĘŚCI OBSZARU MIASTA STRUMIENI**

SPIS TREŚCI

1.	Wprowadzenie, dane ogólne.....	3
1.1	Przedmiot opracowania	3
1.2	Cel, zakres pracy, metody wykorzystywane przy sporządzaniu prognozy oraz powiązania z innymi dokumentami.....	3
1.3	Cele ochrony środowiska oraz sposoby ich realizacji w planie.....	5
1.4	Ustalenia oraz główne cele miejscowego planu zagospodarowania przestrzennego.....	5
1.5	Ogólna charakterystyka obszaru opracowania.....	7
2.	Charakterystyka środowiska terenu objętego ustaleniami planu.....	8
2.1	Położenie fizyczno-geograficzne.....	8
2.2	Budowa geologiczna.....	9
2.3	Wody powierzchniowe.....	9
2.4	Wody podziemne.....	10
2.5	Warunki klimatyczne.....	11
2.6	Ukształtowanie powierzchni.....	12
2.7	Gleby.....	12
2.8	Zasoby naturalne.....	12
2.9	Środowisko przyrodnicze.....	14
2.10	Obszary chronione i obiekty przyrodnicze podlegające ochronie.....	14
2.11	Krajobraz.....	15
2.12	Zabytki i obiekty kulturowe podlegające ochronie.....	15
3.	Ocena stanu i funkcjonowania środowiska.....	17
4.	Ocena potencjalnych zmian stanu środowiska przy braku realizacji ustaleń planu.....	19
5.	Przewidywane oddziaływania na środowisko będące efektem realizacji ustaleń planu.....	19
6.	Ocena skutków dla środowiska wynikających z realizacji ustaleń planu.....	20
6.1	Wpływ realizacji ustaleń planu na wody powierzchniowe i podziemne.....	20
6.2	Wpływ realizacji ustaleń planu na klimat.....	20
6.3	Wpływ realizacji ustaleń planu na ukształtowanie terenu.....	21
6.4	Wpływ realizacji ustaleń planu na gleby.....	21
6.5	Wpływ realizacji ustaleń planu na zasoby naturalne.....	22
6.6	Wpływ realizacji ustaleń planu na środowisko przyrodnicze.....	22
6.7	Wpływ realizacji ustaleń planu na obszary chronione.....	23
6.8	Wpływ realizacji ustaleń planu na krajobraz.....	23
6.9	Wpływ realizacji ustaleń planu na zabytki i obiekty o wartościach kulturowych.....	23
6.10	Wpływ realizacji ustaleń planu na warunki i jakość życia mieszkańców.....	23
6.10.1	Jakość powietrza atmosferycznego.....	24
6.10.2	Klimat akustyczny – emisja hałasu.....	24
6.10.3	Emisja pól elektromagnetycznych.....	25
6.10.4	Emisja odpadów – gospodarka odpadami.....	25
6.10.5	Emisja ścieków – gospodarka ściekowa.....	25
6.10.6	Zagrożenie powodziowe.....	26

**PROGNOZA ODDZIAŁYWANIA NA ŚRODOWISKO MIEJSCOWEGO PLANU
ZAGOSPODAROWANIA PRZESTRZENNEGO DLA CZĘŚCI OBSZARU MIASTA STRUMIEŃ**

6.10.7	Zagrożenie osuwiskowe.....	26
6.10.8	Warunki i jakość życia mieszkańców – podsumowanie.....	26
6.11	Wpływ realizacji ustaleń planu na ryzyko wystąpienia niebezpiecznych awarii	26
6.12	Ocena możliwości wpływu realizacji ustaleń planu na transgraniczne oddziaływanie na środowisko.....	27
6.13	Wpływ realizacji ustaleń planu na środowisko biologiczne.....	27
7.	Ocena rozwiązań funkcjonalno – przestrzennych analizowanego projektu planu.....	27
7.1	Zgodność projektowanego zagospodarowania terenów z uwarunkowaniami określonymi w opracowaniu ekofizjograficznym oraz w studium uwarunkowań i kierunków zagospodarowania przestrzennego.....	28
7.2	Zgodność projektowanego zagospodarowania terenów z przepisami prawa ochrony środowiska.....	28
7.3	Ocena skutków realizacji planu dla form ochrony przyrody oraz obszarów chronionych oraz ocena zagrożeń dla środowiska i zdrowia ludzi.....	29
8.	Prognoza skutków – zestawienie oraz wnioski.....	29
9.	Rozwiązania mające na celu eliminację lub ograniczenie negatywnych oddziaływań projektu miejscowego planu zagospodarowania przestrzennego na środowisko.....	30
10.	Propozycje rozwiązań alternatywnych do rozwiązań zawartych w miejscowym planie zagospodarowania przestrzennego.....	31
11.	Streszczenie w języku niespecjalistycznym.....	31
12.	Bibliografia.....	32
12.1	Pozycje literaturowe.....	32
12.2	Serwisy i strony internetowe.....	32
12.3	Materiały źródłowe i planistyczne.....	32
13.	Dokumentacja fotograficzna obszaru opracowania.....	34
14.	Część graficzna.....	40
14.1	Lokalizacja obszaru opracowana na tle podziału administracyjnego.....	40
14.2	Koncepcja planu – wskazanie terenów z możliwością urbanizacji.....	40

1. Wprowadzenie, dane ogólne.

1.1 Przedmiot opracowania.

Przedmiotem niniejszego opracowania jest prognoza oddziaływania na środowisko miejscowego planu zagospodarowania przestrzennego (mpzp) dla części obszaru miasta Strumień opracowanego zgodnie z uchwałą Nr XX.183.2016 Rady Miejskiej w Strumieniu z dnia 25 maja 2016 r. w sprawie przystąpienia do sporządzenia miejscowego planu zagospodarowania przestrzennego dla części obszaru miasta Strumień.

1.2 Cel, zakres pracy, powiązania z innymi dokumentami.

Celem niniejszego opracowania jest prognoza oddziaływania na środowisko dotycząca miejscowego planu zagospodarowania przestrzennego dla części obszaru miasta Strumień obejmującego teren zlokalizowany w bezpośrednim sąsiedztwie terenów przemysłowych przylegających od południa do ulicy Ks. Londzina oraz od wschodu do granicy z miejscowością Wisła Mała należąca do powiatu Pszczyńskiego. Celem przedmiotowego projektu mpzp jest wprowadzenie dla przeważającej części obszaru opracowania terenów przemysłowych.

Głównym celem prognozy jest wykazanie, jak określone w planie kierunki zagospodarowania przestrzennego wpłyną na środowisko oraz w jakim stopniu naruszają zasady prawidłowej gospodarki zasobami naturalnymi. Ze względu na dużą złożoność zjawisk przyrodniczych, ograniczony zakres rozpoznania środowiska oraz ogólny charakter dokumentów planistycznych, ocena potencjalnych przekształceń środowiska wynikających z projektowanego przeznaczenia terenu ma formę prognozy.

Rozwinięciem celu głównego prognozy są **cele szczegółowe**, do których zaliczyć można między innymi:

- 1) wyeliminowanie na etapie sporządzania planu, ustaleń sprzecznych z zasadami zrównoważonego rozwoju zarówno dla obszaru będącego przedmiotem opracowania jak i jego bezpośredniego otoczenia;
- 2) dokonanie oceny skutków oddziaływania na środowisko przyjętych kierunków zagospodarowania poprzez określenie wpływu nowego przeznaczenia terenów na poszczególne rodzaje użytkowania oraz określenie warunków zagospodarowania tych obszarów;
- 3) wykreowanie dla przedmiotowego opracowania planistycznego takich ustaleń, które umożliwią realizację zamierzonej działalności gospodarczej na analizowanym terenie przy jednoczesnym zachowaniu równowagi przyrodniczej i trwałości procesów przyrodniczych;
- 4) dokonanie oceny na ile zakładane ustalenia planu pozwolą na zachowanie istniejących wartości zasobów środowiska, na ile wzbogacą lub odtworzą obniżone, czy też zdegradowane wartości oraz w jakim stopniu spotęgują lub osłabią istniejące zagrożenia, a także na ile stwarzają możliwość pojawienia się nowych szans dla ukształtowania wyższej jakości środowiska.

PROGNOZA ODDZIAŁYWANIA NA ŚRODOWISKO MIEJSCOWEGO PLANU ZAGOSPODAROWANIA PRZESTRZENNEGO DLA CZĘŚCI OBSZARU MIASTA STRUMIEŃ

Niniejsza prognoza przedstawia prawdopodobne skutki realizacji ustaleń planu na poszczególne elementy środowiska, w szczególności na ekosystemy, krajobraz, ludzi, dobra materialne oraz dobra kultury.

Zakres prognozy oddziaływania na środowisko ustaleń miejscowego planu zagospodarowania przestrzennego ustalony został zgodnie z zakresem rzeczowym określonym w art. 51 ust.2 ustawy z dnia 3 października 2008r. o udostępnieniu informacji o środowisku i jego ochronie, udziale społeczeństwa w ochronie środowiska oraz ocenach oddziaływania na środowisko (Dz. U. z 2016 r. poz. 353 ze zm.).

Zakres prognozy został uzgodniony z Regionalnym Dyrektorem Ochrony Środowiska w Katowicach (pismem nr WOOŚ.411.154.2016.AB z dnia 16 sierpnia 2016 r.) oraz z Państwowym Powiatowym Inspektorem Sanitarnym w Cieszynie (pismem nr ONS ZNS 522-2/8/16 z dnia 11 sierpnia 2016 r.)

Niniejszą prognozę sporządzono przy wykorzystaniu metod opisowych charakteryzujących oraz definiujących istniejący stan zasobów środowiska przy jednoczesnym uwzględnieniu przewidywanych znaczących oddziaływań oraz obszarów prawnie chronionych. Ocenę oddziaływań na poszczególne komponenty środowiska oraz analizy jakościowe oparto między innymi na danych państwowego monitoringu środowiska.

Przedmiotową prognozę sporządzono w oparciu i powiązaniu między innymi z następującymi dokumentami:

- Studium uwarunkowań i kierunków zagospodarowania przestrzennego gminy Strumień, STUDIO BAU Sylwia Żabińska marzec 2001 ze zmianami: czerwiec 2007 r., marzec 2008r., listopad 2011r.;
- Opracowanie ekofizjograficzne dla miasta i gminy Strumień, GEOLOGIC Sylwia i Tomasz Miłowscy, Rybnik, listopad 2011r.;
- Program ochrony środowiska dla gminy Strumień na lata 2012-2015 z perspektywą do 2019 r., EKO-TEAM KONSULTING, Bielsko-Biała, lipiec 2012 r.;
- Miejskowy plan zagospodarowania przestrzennego dla części obszaru miasta Strumień – projekt do fazy uzgodnień, Pracownia Projektowa PRO-FORMA S.C., Łukasz Mendrek, Rybnik, Zbytków wrzesień 2016 r.;
- Miejskowy plan zagospodarowania przestrzennego miasta Strumień, uchwała Rady Miejskiej w Strumieniu Nr XXXV/268/2009 z dnia 27 marca 2009 r. ogł. w Dzienniku Urzędowym Woj. Śląskiego Nr 82 poz. 1811 z dnia 15 maja 2009 r.
- Program Ochrony Środowiska dla Województwa Śląskiego do roku 2019 z uwzględnieniem perspektywy do roku 2024, ATMOTERM S.A., Opole, czerwiec 2015 r.;
- Plan zagospodarowania przestrzennego Województwa Śląskiego, 2004 r.

1.3 Cele ochrony środowiska oraz sposoby ich realizacji w planie

W trakcie opracowywania ustaleń projektu planu kierowano się zasadą zrównoważonego rozwoju, zakładając w trakcie kreowania struktur przestrzennych ochronę i racjonalne kształtowanie cennych zasobów środowiska przyrodniczego.

W ustaleniach opracowywanego miejscowego planu zagospodarowania przestrzennego dla części obszaru miast Strumień powinny zostać uwzględnione priorytety w zakresie ochrony środowiska wynikające z dokumentów ustanowionych na szczeblu rządowym, samorządowym, porozumień międzynarodowych oraz projektów dokumentów i dyrektyw Unii Europejskiej.

1.4 Ustalenia oraz główne cele miejscowego planu zagospodarowania przestrzennego

W obszarze będącym przedmiotem opracowania obowiązuje miejscowy plan zagospodarowania przestrzennego miasta Strumień podjęty uchwałą Rady Miejskiej w Strumieniu Nr XXXV/268/2009 z dnia 27 marca 2009 r. ogł. w Dzienniku Urzędowym Woj. Śląskiego Nr 82 poz. 1811 z dnia 15 maja 2009 r. Zgodnie z rysunkiem ww. planu obszar będący przedmiotem opracowania, w skład którego wchodzi działki oznaczone geodezyjnie nr: **1414/37, 1425/4, 1425/5, 2491/2**, zlokalizowany jest w następujących jednostkach strukturalnych:

- 1)** działki oznaczone nr: **1414/37, 2491/2, 1425/4** w całości oraz działka oznaczona nr: **1425/5** w części leżą w jednostce strukturalnej – **MR**, dla której ustalenia stanowią:
 - a)** Wyznacza się tereny wydzielone liniami rozgraniczającymi i oznaczone symbolami **M R** z podstawowym przeznaczeniem pod **uprawy polowe i ogrodnicze z zabudową zagrodową**.
 - b)** W terenach ustala się:
 - utrzymanie istniejących obiektów z możliwością remontów, przebudowy i rozbudowy oraz realizację uzupełniających budynków gospodarczych w obrębie zagrody;
 - wymianę substancji tj. realizację nowych obiektów w miejsce istniejących w złym stanie technicznym;
 - możliwość realizacji nowej zabudowy zagrodowej w gospodarstwie rolnym, którego powierzchnia przekracza średnią powierzchnię gospodarstwa rolnego w gminie;
 - utrzymanie upraw polowych, ogrodniczych i sadownictwa,
 - utrzymanie oraz budowę lokalnych sieci infrastruktury technicznej oraz dróg dojazdowych;
 - utrzymanie oraz możliwość wytyczenia szlaków turystycznych pieszych i rowerowych;
 - możliwość realizacji stacji transformatorowych średniego napięcia w terenach oznaczonych symbolami E5 i E6 na rysunku planu.
 - c)** W terenach wyklucza się:
 - niszczenie zadrzewień śródpolnych;

**PROGNOZA ODDZIAŁYWANIA NA ŚRODOWISKO MIEJSCOWEGO PLANU
ZAGOSPODAROWANIA PRZESTRZENNEGO DLA CZĘŚCI OBSZARU MIASTA STRUMIEŃ**

- naruszanie lokalnych cieków i urządzeń melioracyjnych;
- odprowadzanie ścieków rolniczych do kanalizacji sanitarnej;
- lokalizację dużych ferm hodowlanych z systemem bezściółkowym.

2) działka oznaczona nr: **1425/5** w części leży w jednostce strukturalnej – **ML**, dla której ustalenia stanowią:

a) Wyznacza się tereny wydzielone liniami rozgraniczającymi i oznaczone symbolami **M L** z podstawowym przeznaczeniem (zgodnie z istniejącym użytkowaniem) pod **lasy i zadrzewienia**.

b) W terenach ustala się:

- ochronę drzewostanów dla zachowania trwałości lasów;
- użytkowanie zgodne z planami urzędzenia lasów państwowych i niepaństwowych uwzględniającymi ich ochronny charakter;
- możliwość realizacji urządzeń komunikacji pieszej i kołowej niezbędnej dla prowadzenia właściwej gospodarki leśnej oraz wykorzystania turystycznego;
- możliwość realizacji sieci infrastruktury technicznej dla potrzeb miejscowych;
- zakaz dewastacji lasów oraz lokalizację wszelkiego zainwestowania za wyjątkiem obiektów związanych z gospodarką leśną.

W opracowywanym miejscowym planie zagospodarowania przestrzennego dla części obszaru miasta Strumień (projekt – wrzesień 2016 r.) zaprojektowano następujące rodzaje przeznaczenia oraz funkcje terenu:

1) **P** - teren przemysłowy: dla terenu o symbolu **P** ustala się:

a) przeznaczenie: **zabudowa przemysłowa, produkcyjna**;

b) dopuszcza się: budynki i budowle związane z zabudową określoną w pkt. 1 w tym:

- garaże, obiekty zaplecza technicznego, magazynowego, składowego, socjalnego, sanitarnego i biurowego jako niezbędne uzupełnienie obiektów wymienionych w pkt 1;
- drogi wewnętrzne, dojścia, dojazdy, miejsca postojowe, place manewrowe;
- zieleń izolacyjna, ozdobna i urządzona;
- sieci, urządzenia i obiekty infrastruktury technicznej;

c) parametry, wskaźniki i zasady kształtowania zabudowy i zagospodarowania terenów:

- minimalny wskaźnik intensywności zabudowy: 0,1;
- maksymalny wskaźnik intensywności zabudowy: 0,9;
- maksymalna powierzchnia zabudowy: 60% powierzchni działki budowlanej;
- minimalny udział powierzchni biologicznie czynnej: 10% powierzchni działki budowlanej;
- maksymalna wysokość budynków: 15 m;
- maksymalna wysokość budowli: 25 m;
- geometra dachów: jedno, dwu lub wielospadowe.

PROGNOZA ODDZIAŁYWANIA NA ŚRODOWISKO MIEJSCOWEGO PLANU ZAGOSPODAROWANIA PRZESTRZENNEGO DLA CZĘŚCI OBSZARU MIASTA STRUMIEN

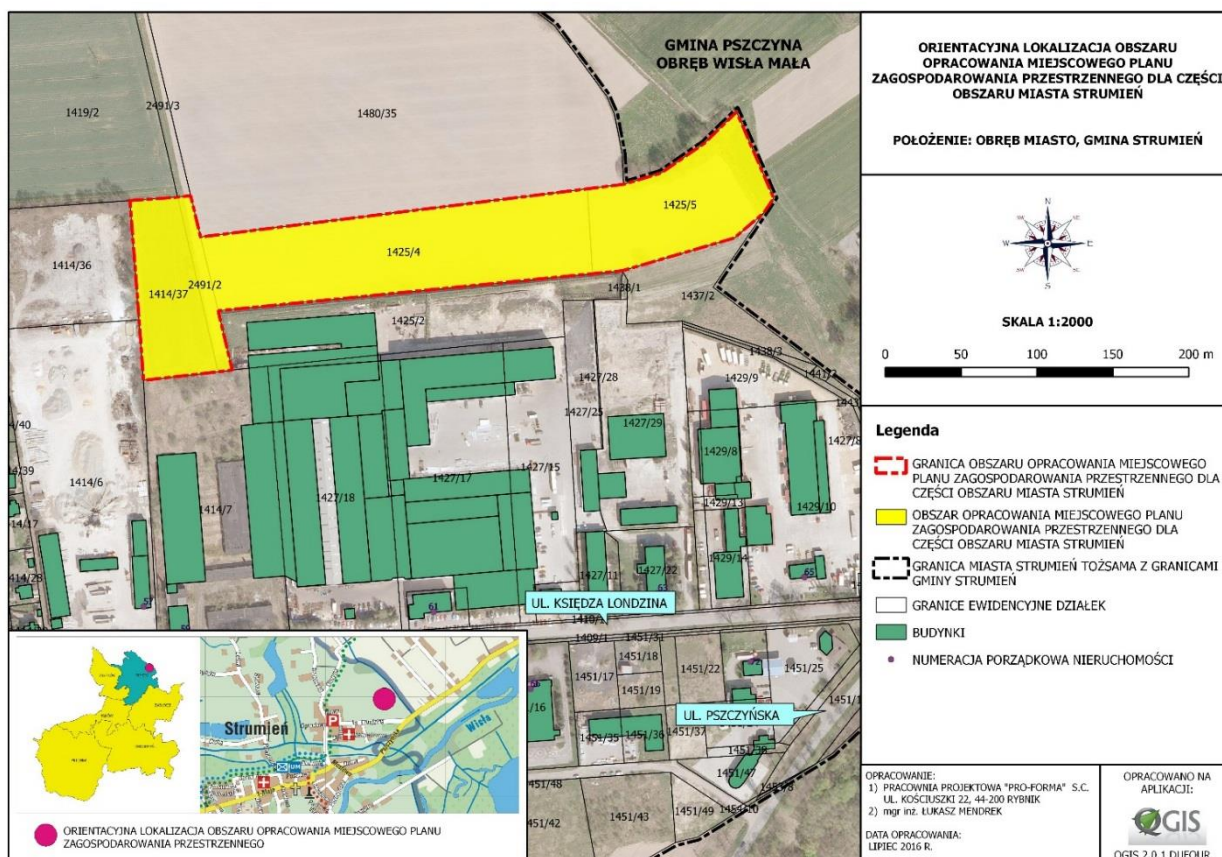
- 2) **R** – teren rolny: dla terenu o symbolu **R** ustala się:
- przeznaczenie: uprawy polowe i ogrodnicze, łąki, pastwiska;**
 - dopuszcza się:**
 - zieleń izolacyjna, ozdobna i urządzona;
 - sieci, urządzenia i obiekty infrastruktury technicznej;
 - dojścia, dojazdy.

1.5. Ogólna charakterystyka obszaru opracowania

Obszar będący przedmiotem opracowania zajmuje powierzchnię ~ 2,59 ha, co stanowi 0,41% ogólnej powierzchni miejscowości Strumień. Aktualnie teren ten użytkowany jest w części pod uprawy rolnicze (działki oznaczone geodezyjnie nr 1425/4, 1425/5) a pozostała jego część (działki oznaczone geodezyjnie nr 1414/37, 2491/2) znajduje się w obszarze zakładu ZWM „STRUMET” Sp. z o.o. i wykorzystywana jest jako nieutwardzony plac oraz składowisko konstrukcji metalowych.

Przedmiotowy obszar znajduje się w odległości:

- ~ 50 km od stolicy województwa – Katowic;
- ~ 1,2 km od centrum miasta Strumień.



Rysunek nr 1. Lokalizacja obszaru opracowania – opracowanie własne.

PROGNOZA ODDZIAŁYWANIA NA ŚRODOWISKO MIEJSCOWEGO PLANU ZAGOSPODAROWANIA PRZESTRZENNEGO DLA CZĘŚCI OBSZARU MIASTA STRUMIEŃ

Wprowadzenie funkcji przemysłowej dla przeważającej części obszaru opracowania ma na celu umożliwienie firmą: ZWM „STRUMET” Sp. z o.o. oraz „WESOB” Sp. z o.o. będących właścicielami tego terenu realizację zamierzenia inwestycyjnego polegającego na rozbudowie swych działalności poprzez wykreowania w obszarze opracowania nowych obiektów produkcyjno-usługowych związanych z przemysłem: metalowym, cynkowniczym, samochodowym oraz spawalniczym, wykorzystujących najnowsze technologie i innowacje, co z kolei przełoży się bezpośrednio na powstanie nowych miejsc pracy.

Realizacja ustaleń planu miejscowego jest korzystna i pożądana ze społeczno – gospodarczego punktu widzenia, wpłynie ona również na poprawę wizerunku oraz atrakcyjności całej miejscowości oraz gminy Strumień.

Obszar opracowania nie jest objęty żadną formą ochrony przyrody ponadto na analizowanym terenie **nie występują**:

- 1) udokumentowane złoża kopalin oraz zasoby wód podziemnych;
- 2) obszary i tereny górnicze;
- 3) elementy ochrony dziedzictwa kulturowego i zabytków oraz dóbr kultury współczesnej;
- 4) obszary zagrożone osuwaniem się mas ziemnych.

2. Charakterystyka środowiska terenu objętego ustaleniami planu

2.1 Położenie fizyczno-geograficzne

Obszar będący przedmiotem opracowania zlokalizowany jest we wschodniej części miasta Strumień, wchodzącej w skład miejsko – wiejskiej gminy Strumień. Gmina Strumień umiejscowiona jest w południowej części województwa śląskiego, stanowiąc jednocześnie najbardziej na północ wysunięty fragment powiatu cieszyńskiego. Gminę Strumień tworzą miasto Strumień oraz sołectwa: Bąków, Drogomyśl, Pruchna, Zabłocie, Zabłocie Solanka oraz Zbytków. Obszar będący przedmiotem opracowania zajmuje powierzchnię około ~ 2,59 ha. Rzędne terenu zawierają się w przedziale od około 258,2 do 262,4 m n.p.m.

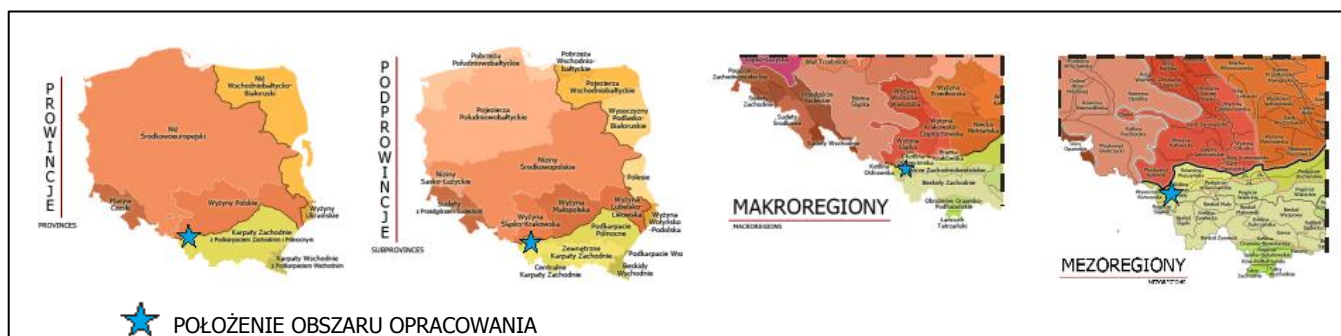
Przedmiotowy teren zlokalizowany jest we wschodniej części miasta Strumień, wchodzącej w skład miejsko – wiejskiej gminy Strumień leżącej w powiecie cieszyńskim, położonej w południowej części województwa śląskiego, w obrębie jednostki fizyko – geograficznej Kotlina Raciborsko – Oświęcimska.

Według podziału na jednostki fizyczno-geograficzne J. Kondrackiego¹ analizowany obszar znajduje się w:

- prowincji – Karpaty Zachodnie;
- podprowincji – Północne Podkarpacie;
- makroregionu – Kotlina Oświęcimska;
- mezoregionu – Dolina Górnej Wisły.

¹ Kondracki J. Geografia Regionalna Polski, PWN, Warszawa 2001 r.

PROGNOZA ODDZIAŁYWANIA NA ŚRODOWISKO MIEJSCOWEGO PLANU ZAGOSPODAROWANIA PRZESTRZENNEGO DLA CZĘŚCI OBSZARU MIASTA STRUMIEŃ



Rysunek nr 2. Położenie obszaru opracowania wg jednostek fizyczno-geograficznych (oprac. wł.).

Geograficzne położenie środka obszaru opracowania wyznaczają następujące współrzędne geograficzne:

- 49°55'26" N
- 18°44'16" E

2.2 Budowa Geologiczna

Obszar gminy Strumień wraz z terenem opracowania pod względem budowy tektonicznej zlokalizowany jest w południowo-zachodniej, brzeżnej części niecki górnośląskiej zwanej zapadliskiem przedkarpackim, która wypełniona jest karbońskimi osadami węglonośnymi złożonymi głównie z piaskowców i łupków z wkładkami i pokładami węgla kamiennego. Na warstwach Karbońskich zalega warstwa osadów mioceńskich wykształconych głównie w postaci ilów i warstw piaszczystych. Miąższość warstwy mioceńskiej dochodzi do 600-800 m. Na warstwach tych występują utwory czwartorzędowe reprezentowane przez: osady piaszczysto- gliniaste związane z działalnością akumulacyjną rzek (budują podłoże do głębokości 20-40 m) oraz osady związane z działalnością lodowców: piaski i żwiry wodnolodowcowe oraz lessy i gliny lessopodobne². Analizowany obszar nie ma predyspozycji do powstawania osuwisk.

Na terenie gminy Strumień, poza terenem objętym projektem planu, występują udokumentowane złoża surowców naturalnych, tj.: węgla kamiennego, torfu, kruszyw naturalnych, surowców ilastych ceramiki budowlanej oraz wód leczniczych³.

2.3 Wody Powierzchniowe

Na terenie Gminy Strumień występuje bogata sieć hydrograficzna. Główną oś hydrologiczną gminy Strumień stanowi rzeka Wisła, która tuż za jej północno-wschodnią granicą tworzy zbiornik Goczałkowicki. Bogata sieć hydrograficzna tworzona jest przez drobne cieką, będące zwykle pierwszorzędnymi dopływami Wisły (lewobrzeżne dopływy: Knajka z jej dopływami: Skotnica, Dopływ z Pruchnej, Stara Knajka z Dopływem z Bąkowa i Strumień oraz prawobrzeżne: Młynówka Drogomyska i Młynówka 2. Dwa cieką występujące w gminie Strumień zaliczone zostały do zlewni rzeki Odry są to Pielgrzymówka i Pruchnianka. Sieć hydrograficzną uzupełniają liczne kanały i rowy melioracyjne związane przede wszystkim z systemami doprowadzania wody do licznych stawów hodowlanych. Zdecydowana

² Mapa Geologiczna Polski w skali 1:200000, ark. Cieszyn, WG 1983 r.

³ Opracowanie Ekofizjograficzne dla miasta i gminy Strumień, listopad 2011 r.

PROGNOZA ODDZIAŁYWANIA NA ŚRODOWISKO MIEJSCOWEGO PLANU ZAGOSPODAROWANIA PRZESTRZENNEGO DLA CZĘŚCI OBSZARU MIASTA STRUMIEŃ

większość gminy przynależy do zlewni Wisły. Wododział I rzędu pomiędzy zlewniami Wisły i Odry przebiega w pobliżu zachodniej granicy gminy Strumień.

Analizowany obszar znajduje się w odległości:

- 1) około 600 m od koryta rzeki Wisły;
- 2) około 400 m od kanału Strumień

Przez wschodnią część obszaru opracowania przebiega rów melioracyjny biegnący w kierunku północ-południe.

Wschodnia część miasta Strumień wraz z obszarem opracowania leżą w zasięgu pośredniej strefy ochronnej ujęcia wód powierzchniowych Goczałkowice ustanowionej na mocy rozporządzenia nr 2/2010 Dyrektora Regionalnego Zarządu Gospodarki Wodnej w Gliwicach z dnia 17 czerwca 2010r. w sprawie ustanowienia strefy ochronnej ujęcia wód powierzchniowych Goczałkowice, powiat pszczyński, województwo śląskie.

Zgodnie z danymi zawartymi na mapach zagrożenia powodziowego oraz mapach ryzyka powodziowego terenu opracowania znajduje się w całości poza zasięgiem obszarów:

- 1) szczególnego zagrożenia powodzią, na których prawdopodobieństwo wystąpienia powodzi jest wysokie i wynosi raz na 10 lat. (Q 10%)⁴;
- 2) szczególnego zagrożenia powodzią, na których prawdopodobieństwo wystąpienia powodzi jest średnie i wynosi raz na 100 lat. (Q 1%)⁵;
- 3) na którym prawdopodobieństwo wystąpienia powodzi jest niskie i wynosi raz na 500 lat (Q 0,2%)⁶ lub na których istnieje prawdopodobieństwo wystąpienia zdarzenia ekstremalnego;
- 4) obejmujących tereny narażone na zalanie w przypadku zniszczenia lub uszkodzenia wału przeciwpowodziowego.

2.4 Wody podziemne

Według Mapy Hydrogeologicznej w skali 1:200.000 ark. Cieszyn, analizowany obszar wchodzi w skład: przedkarpackiego regionu hydrogeologicznego XXII, podregionu przedkarpacko – śląskiego XXII 7, w którym główny poziom użytkowy wód podziemnych znajduje się w utworach czwartorzędowych. Według Mapy hydrogeologicznej Polski w skali 1:50000 na zdecydowanej większości powierzchni gminy występują użytkowe czwartorzędowe poziomy wodonośne.⁷ Czwartorzędowe piętro wodonośne budują osady rzeczne doliny Wisły i jej dopływów. Wykształcone są one w postaci otoczków oraz żwirów i piasków, poza korytami górne partie żwirów i piasków bywają niekiedy zaglinione. Miąższość utworów czwartorzędowych dochodzi do 10 metrów.

Zasilanie wód podziemnych odbywa się poprzez bezpośrednią infiltrację opadów atmosferycznych, a także infiltrację wód powierzchniowych (cieków). W związku z brakiem własności retencyjnych w tych utworach poziom wodonośny w sąsiedztwie rzek uzależniony

⁴ Hydroportal, ISOK, <http://mapy.isok.gov.pl/imap/>

⁵ Hydroportal, ISOK, <http://mapy.isok.gov.pl/imap/>

⁶ Hydroportal, ISOK, <http://mapy.isok.gov.pl/imap/>

⁷ Mapa hydrogeologiczna w skali 1:50000, ar. M-34-74-A Zebrzydowice oraz M-34-74-Pszczyna, PIG 2000

PROGNOZA ODDZIAŁYWANIA NA ŚRODOWISKO MIEJSCOWEGO PLANU ZAGOSPODAROWANIA PRZESTRZENNEGO DLA CZĘŚCI OBSZARU MIASTA STRUMIEŃ

jest ściśle od jej stanów. Poziom wodonośny występuje na ogół na głębokości 5 – 15 m poniżej powierzchni terenu. Wody omawianego poziomu związane z utworami terasowymi (holocenijskimi) i wodnolodowcowymi stanowią ciągły horyzont o charakterze swobodnym.

Według podziału Polski na jednolite części wód podziemnych analizowany teren znajduje się w JCWPd nr 142. Według mapy wstępnej waloryzacji głównych zbiorników wód podziemnych (Skrzypczak 2003) oraz Rozporządzenia Rady Ministrów z dnia 27 czerwca 2006 r. w sprawie przebiegu granic obszarów dorzeczy i regionów wodnych (Dz. U. 2006 nr 126 poz. 878) na analizowanym terenie brak jest głównych zbiorników wód podziemnych.

2.5 Warunki klimatyczne

Według regionalizacji rolniczo-klimatycznej R. Gumińskiego⁸, zmodyfikowanej przez J. Kondrackiego, gmina Strumień położona jest u styku trzech regionów, nazwanych dzielnicami tj.: tarnowskiej, podkarpackiej, podsudeckiej.

Parametry charakteryzujące warunki klimatyczne dla obszaru opracowania:

- średnia temperatura roku: **7,8°C**;
- średnia roczna suma opadów ok. **800 mm**;
- średnia temperatura lipca: ok. **17°C**;
- średnia temperatura stycznia: **3°C**;
- średnie prędkości wiatrów: **2.2 – 2.5 m/s**;
- przeważające kierunki wiatrów: **południowe i zachodnie**;
- dni bezwietrzne: **30%**;
- długość zalegania pokrywy śnieżnej: ok. **80 dni**;
- długość okresu wegetacyjnego: **200 – 220 dni**;
- średnia wartość nasłonecznienia: ok. **4 h/dobę**.

Na terenie gminy wyróżniono topoklimaty rolnicze, leśne i obszarów zabudowanych. Ze względu na dużą ilość cieków i zbiorników wodnych na wymienione wyżej topoklimaty często nakłada się topoklimat dolin rzecznych (obszar predysponowany do tworzenia się zastoisk chłodnego powietrza i mgieł). W szczególności należy tu wyróżnić szeroką dolinę Wisły wraz z dolinami jej bocznych dopływów.



Rysunek nr 3. Położenie obszaru opracowania wg regionalizacji rolniczo-klimatycznej.

2.6 Ukształtowanie powierzchni

Duża część gminy, miasta Strumień oraz cały obszar opracowania położone są w dolinie rzeki Wisły. Rzeźba terenu jest mało urozmaicona, reprezentuje typ równiny krajobrazu den dolin i równin akumulacyjnych. Rzeźba terenu nie stanowi żadnego ograniczenia dla realizacji zabudowy.

Obszar będący przedmiotem opracowania (wschodnia część miasta Strumień w bezpośrednim sąsiedztwo terenów przemysłowych przylegających od południa do ulicy Ks. Londzina oraz od wschodu do granicy z miejscowością Wisła Mała należąca do powiatu Pszczyńskiego) cechuje: niemal całkiem płaskie ukształtowanie powierzchni oraz rolnicze wykorzystanie. Rzędne terenu kształtują się na poziomie od 258,2 m n.p.m. do 262,4 m n.p.m.

2.7 Gleby

Cechą charakterystyczną gminy Strumień, jest jej rolniczy charakter. Na podstawie analizy danych operatu ewidencji gruntów i budynków, (zgodnie ze stanem na dzień 19.07.2016 r.) ustalono iż, 72,4% powierzchni gminy stanowią grunty pozostające w gospodarowaniu rolnym. Na terenie miasta Strumień w ten sposób użytkowanych jest 69,5% terenów. Szczegółowe zestawienie użytkowania gruntów przedstawiono w tabeli nr 1.

W strukturze użytkowania zdecydowanie przeważają grunty orne, które stanowią 47% powierzchni gminy i 41,0% powierzchni miasta Strumień. Mniejszy udział w użytkowaniu zajmują łąki (odpowiednio 7,94 % i 13,51%) oraz pastwiska (9,4% i 6,43%). Stosunkowo duży jest udział stawów hodowlanych. Na terenie gminy zajmują one około 265,7 ha, co stanowi 4,54% jej powierzchni. Odpowiednio na terenie miasta jest to 35,89 ha, co stanowi 5,7% powierzchni miasta Strumień. Lasy w gminie Strumień zajmują ok. 870,46 ha, co stanowi ok. 14,88% powierzchni gminy. Na terenie Strumienia udział lasów jest jeszcze mniejszy, zajmują one, bowiem powierzchnię 22,4 ha, co stanowi zaledwie 3,56% powierzchni miejscowości. Niewielki jest również udział zadrzewień, które zajmują tylko 13,63 ha w gminie w tym 5,51 ha w Strumieniu. Wszystkie powierzchnie leśne i zadrzewione zajmują, więc ok. 15,11% powierzchni gminy, co jest wynikiem o ponad połowę mniejszym niż średnia województwa (31,8%).

2.8 Zasoby naturalne

Na terenie gminy Strumień występują udokumentowane złoża: węgla kamiennego, torfu, kruszyw naturalnych, surowców ilastych ceramiki budowlanej oraz wód leczniczych.

W obszarze opracowania nie występują żadne udokumentowane złoża kopalni, obszary oraz tereny górnicze.

**PROGNOZA ODDZIAŁYWANIA NA ŚRODOWISKO MIEJSCOWEGO PLANU
ZAGOSPODAROWANIA PRZESTRZENNEGO DLA CZĘŚCI OBSZARU MIASTA STRUMIEŃ**

Grupa użytków gruntowych	Rodzaj użytku gruntowego	Oznaczenie	Miasto Strumień		Gmina Strumień - obszar wiejski		Gmina Strumień		
			Pow. [ha]	Udział pow. [%]	Pow. [ha]	Udział pow. [%]	Pow. [ha]	Udział pow. [%]	
Użytki rolne	Grunty orne	R	258,2858	41,03	2494,7181	47,78	2753,0039	47,05	
	Sady	S	1,872	0,30	13,1682	0,25	15,0402	0,26	
	Łąki trwałe	Ł	85,0447	13,51	379,4001	7,27	464,4448	7,94	
	Pastwiska trwałe	Ps	40,469	6,43	509,469	9,76	549,938	9,40	
	Użytki rolne zabudowane	Br	13,6955	2,18	155,2619	2,97	168,9574	2,89	
	Grunty pod stawami	Wsr	35,8948	5,70	229,8397	4,40	265,7345	4,54	
	Rowy	W	2,0613	0,33	15,6144	0,30	17,6757	0,30	
	Użytki rolne razem		437,3231	69,47	3797,4714	72,73	4234,7945	72,38	
	Grunty leśne oraz zadrzewione i zakrzewione	Lasy	Ls	22,4066	3,56	848,0565	16,24	870,4631	14,88
		Grunty Zadrzewione i zakrzewione	Lz	5,5105	0,88	8,1218	0,16	13,6323	0,23
Grunty zabudowane i zurbanizowane	Grunty zadrzewione i zakrzewione razem		27,9171	4,43	856,1783	16,40	884,0954	15,11	
	Tereny mieszkaniowe	B	47,2845	7,51	185,7836	3,56	233,0681	3,98	
	Tereny przemysłowe	Ba	25,3023	4,02	9,806	0,19	35,1083	0,60	
	Inne tereny zabudowane	Bi	18,6457	2,96	29,9786	0,57	48,6243	0,83	
	Zurbanizowane tereny niezabudowane	Bp	0,4287	0,07	15,814	0,30	16,2427	0,28	
	Tereny rekreacyjno – wypoczynkowe	Bz	7,4963	1,19	4,5654	0,09	12,0617	0,21	
	Drogi	dr	29,1313	4,63	195,7028	3,75	224,8341	3,84	
	Tereny kolejowe	Tk	8,3288	1,32	55,5159	1,06	63,8447	1,09	
	Inne tereny komunikacyjne	Ti	0,3214	0,05	0,0907	0,00	0,4121	0,01	
	Grunty przezn. pod budowę dróg publicznych	Tp	0	0,00	0,2788	0,01	0,2788	0,00	
Nie użytki	Grunty zabudowane i zurbanizowane razem		136,939	21,75	497,5358	9,53	634,4748	10,84	
	Nie użytki	N	1,6176	0,26	5,0115	0,10	6,6291	0,11	
Grunty pod wodami	Grunty pod wodami powierzchniowymi płynącymi	Wp	25,5061	4,05	51,6804	0,99	77,1865	1,32	
	Grunty pod wodami powierzchniowymi stojącymi	Ws	0	0,00	9,8201	0,19	9,8201	0,17	
Tereny różne	Grunty pod wodami razem		25,5061	4,05	61,5005	1,18	87,0066	1,49	
	Tereny różne	Tr	0,2376	0,04	3,7733	0,07	4,0109	0,07	
		Σ	629,5405	100,00	5221,4708	100,00	5851,0113	100,00	

Tabela nr 1. Szczegółowe zestawienie sposobu użytkowania gruntów.

2.9 Środowisko przyrodnicze

Analizowany teren z uwagi na aktualny sposób wykorzystania (użytkowanie rolne, nieutwardzony skład konstrukcji stalowych) cechuje się niemal całkowitym przekształceniem antropogenicznym. W obszarze opracowania nie występują tereny cenne przyrodniczo. W bezpośrednim sąsiedztwie obszaru opracowania występują tereny:

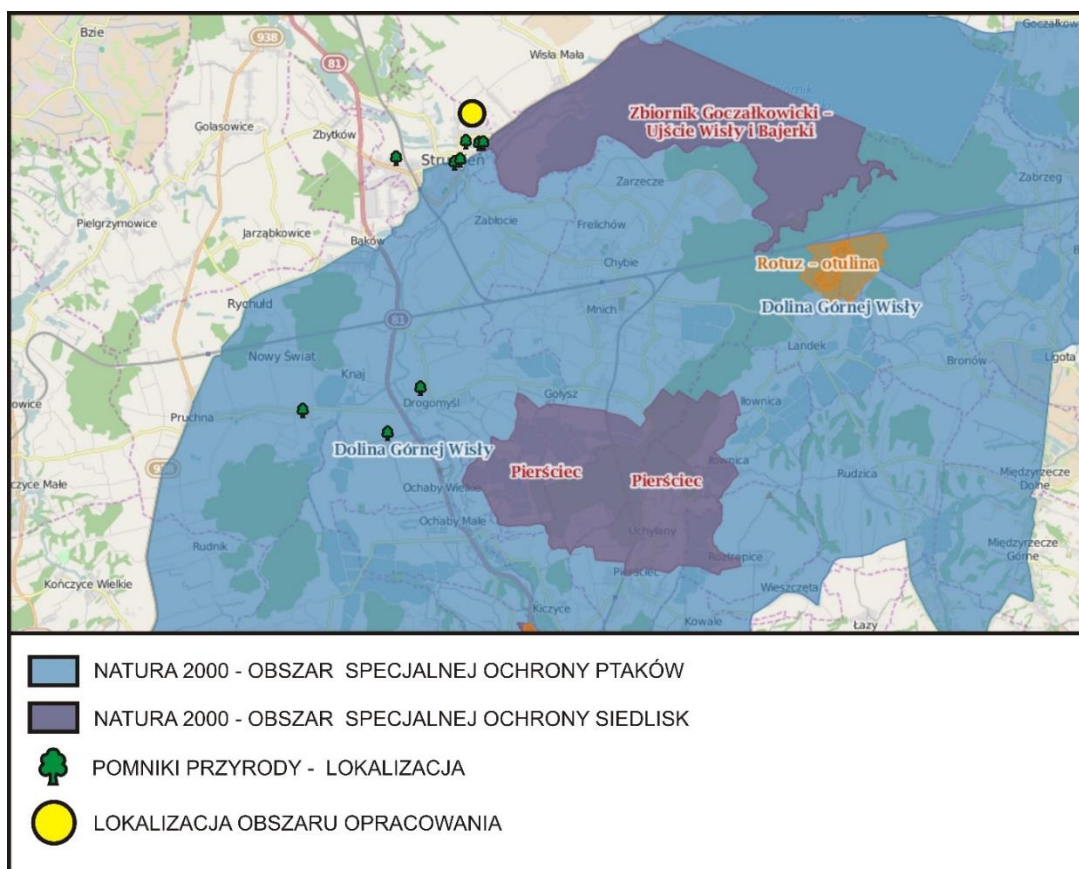
- 1) przemysłowo-magazynowe (przylegające od południa i zachodu do terenu opracowania);
- 2) produkcji rolniczej (przylegające od północy i wschodu do terenu opracowania)

W obszarze opracowania brak jest jakichkolwiek element potencjalnie cennych przyrodniczo. Obszar opracowania zaliczany jest do grupy krajobrazów kulturowych.

2.10 Obszary chronione i obiekty przyrodnicze podlegające ochronie

Na terenie gminy Strumień występują dwa obszary ochrony przyrody w ramach sieci Natura 2000 (obszar specjalnej ochrony ptaków – „Dolina Górnej Wisły” oraz specjalny obszar ochrony siedlisk – „Pierściec”) oraz osiem pomników przyrody. Poza tymi elementami na terenie gminy Strumień nie występują żadne inne formy ochrony przyrody w rozumieniu art. 6 ust.1 ustawy o ochronie przyrody (Dz. U. 2015, poz. 1651 ze zm).

Teren będący przedmiotem opracowania znajduje się poza obszarami chronionymi. W przedmiotowym obszarze nie występują, żadne obiekty podlegające ochronie.



Rysunek nr 4. Położenie obszaru opracowania na tle obszarów chronionych.

PROGNOZA ODDZIAŁYWANIA NA ŚRODOWISKO MIEJSCOWEGO PLANU ZAGOSPODAROWANIA PRZESTRZENNEGO DLA CZĘŚCI OBSZARU MIASTA STRUMIEŃ

Do zasobów przyrodniczych gminy Strumień podlegających ochronie należą ponadto:

- lasy stanowiące własność Skarbu Państwa będące w zarządzie PGL LP – Nadleśnictwo Ustroń uznane za ochronne i objęte Leśnym Kompleksem Promocyjnym „Lasy Beskidu Śląskiego” (zarządzenie nr 30 Dyrektora Generalnego Lasów Państwowych – 1994)⁹;
- korytarz ekologiczny: Ptaki „Dolina Górnej Wisły”, status - ponadregionalny.¹⁰, którego granice obejmują obszar całej gminy Strumień wraz z terenem opracowania.

Na analizowanym terenie ani w jego bezpośrednim sąsiedztwie nie stwierdzono, stanowisk gatunków chronionych ani szczególnie cennych siedlisk przyrodniczych.

2.11 Krajobraz

Gmina Strumień posiada specyficzne walory krajobrazowe. Położenie w płaskiej dolinie rzeki Wisły skutkuje brakiem szczególnych dominant krajobrazowych oraz brakiem większych przewyższeń (punktów widokowych). Głównym elementem krajobrazu jest bliskość Beskidów, których grań oraz poszczególne szczyty rysują się na horyzoncie od strony południowej. Ciekawymi elementami krajobrazu są otwarcia widokowe na licznie występujące stawy hodowlane. Dominującą formę zabudowy w gminie Strumień stanowi budownictwo jednorodzinne i zagrodowe.

Analizowany obszar z uwagi na występujące w nim tereny: upraw polowych, łąk oraz w części utwardzony skład, zalicza się do dwóch typów krajobrazu: wiejskiego – rolniczego oraz przemysłowego. W bezpośrednim sąsiedztwie obszaru opracowania występuje zabudowa produkcyjna, przemysłowa (przylegająca od południa i zachodu do terenu opracowania). Na analizowanym terenie nie występują szczególne walory krajobrazowe.

2.12 Zabytki i obiekty kulturowe podlegające ochronie

Na terenie gminy Strumień występują następujące elementy i obiekty kulturowe podlegające ochronie:

- 1) Obszary, założenia i obiekty wpisane do rejestru zabytków województwa śląskiego

Wykaz założeń – obszarów oraz obiektów wpisanych do rejestru zabytków województwa śląskiego		
Lp	Miejscowość	Założenie – obszar, obiekt
1	Drogomyśl	Kościół ewangelicki, mur. XVII w., Nr rej.140/60
2	Drogomyśl	Dawny zajazd, ul. Główna 13, nr rej. A – 141/60
3	Drogomyśl	Dawna obora, obecnie stajnia, ul. Modrzewiowa 4, nr rej. A – 143/60

⁹

Regionalna Dyrekcja Lasów Państwowych w Katowicach, Nadleśnictwo Ustroń, Planu Urządzenia Lasu

¹⁰

<http://www.geoportal.rdos.katowice.pl>

**PROGNOZA ODDZIAŁYWANIA NA ŚRODOWISKO MIEJSCOWEGO PLANU
ZAGOSPODAROWANIA PRZESTRZENNEGO DLA CZĘŚCI OBSZARU MIASTA STRUMIEŃ**

4	Drogomyśl	Zespół parkowo – dworski, ul. Modrzewiowa 1, mur., pocz. XVIII w., nr rej. A – 430/86/90
5	Pruchna	Kaplica p.w. św. Józefa, mur., XIX w., Nr rej. A – 310/78
6	Pruchna	Kościół Zmartwychwstania Pańskiego, ewangelicko – augsburski, ul. Główna 66, nr rej. A – 391/12
7	Pruchna	Budynek mieszkalny, ul. Główna 62 (d. Nr 20) mur., XVIII / XIX w., nr rej. 939/68
8	Pruchna	Budynek mieszkalny, ul. Główna 2 (d. Nr 42), mur., XVIII XIX w., Nr rej. 940/68
9	Strumień	Układ urbanistyczny Strumienia z końca XV w., Nr rej. A - 391/81
10	Strumień	Kościół parafialny p.w. św. Barbary, mur. Barokowy z 1790 r., nr rej. A - 354/78
11	Strumień	Ratusz, Rynek 4, mur. Barokowy, XVIII w., Nr rej. A – 351/78
12	Strumień	Dawny Zamek, ul. Londzina 56, mur., XVII w., Nr rej. 184/60
13	Strumień	Budynek mieszkalny, ul. Londzina 3 (d. Nr 16), mur. XIX w., Nr rej. 1007/69
14	Strumień	Budynek mieszkalny, ul. Londzina 7 (dawny nr 14), mur. XIX w., Nr rej. 1006/69
15	Strumień	Budynek mieszkalny, ul. Londzina 8 (d. Nr 97) mur., XIX w., Nr rej. 1008/69
16	Strumień	Budynek mieszkalny, ul. Londzina 9 (d. Nr 13) mur., XIX w., Nr rej. 1005/69
17	Strumień	Budynek mieszkalny, ul. Londzina 12 (d. Nr 106) mur., XIX w., Nr rej. 1009/69
18	Strumień	Budynek mieszkalny, ul. Londzina 21 (d. Nr 6) mur., XIX w., Nr rej. 1004/69
19	Strumień	Kamienica mieszczkańska, ul. Londzina 23, mur., XIX w. Nr rej. A – 445/86
20	Strumień	Budynek mieszkalny, dawna karczma, ul. Londzina 24, mur., XVIII / XIXw., Nr rej. A – 1010/69
21	Strumień	Budynek mieszkalny, ul. Pocztowa 7 (d. Nr 55), mur., XVIII w., Nr rej. 1003/69
22	Strumień	Budynek mieszkalny, ul. Pocztowa 20 (d. Nr 37), mur., XIXw., Nr rej. 999/69
23	Strumień	Budynek mieszkalny, ul. Pocztowa 26 (d. Nr 40), mur. XIXw., Nr rej. 1002/69
24	Strumień	Dom mieszkalny, Rynek 14 (d. Nr 93), mur., XVII w., Nr rej. 188/60
25	Strumień	Dom mieszkalny Rynek 15 (d. Nr 92) mur., XVII w., Nr rej. 187/60
26	Strumień	Dom mieszkalny, Rynek 17 (d. Nr 90), mur., XVII w., Nr rej. 186/60
27	Strumień	Dom mieszkalny, Rynek 18 (d. Nr 91) mur., XVII w., Nr rej. A – 410/86
28	Zbytków	Dawny folwark, ul. Wiślańska 39, mur., pocz. XIX w., Nr rej. A – 199/60
29	Zbytków	Kaplica p.w. M.B. Szkaplerznej, ul. Wyzwolenia, mur., XIX w. Nr rej. A - 320/78
30	Zbytków	Stajnia w dawnym folwarku mur., ul. Wiślańska 39, pocz. XIX w. nr rej. A – 946/68

Tabela nr 2. Wykaz założeń – obszarów oraz obiektów wpisanych do rejestru zabytków województwa śląskiego zlokalizowanych na terenie gminy Strumień.¹¹

2) Stanowiska archeologiczne

Wykaz stanowisk archeologicznych w gminie Strumień				
Lp	Miejscowość	Typy stanowisk	Chronologia	Ilość stanowisk
1	Bąków	śląd osadnictwa, osada	późne średniowiecze	2
2	Drogomyśl	śląd osadnictwa, osada	późne średniowiecze, średniowiecze	2
3	Pruchna	śląd osadnictwa, osada	prahistoria, mezolit późne średniowiecze, średniowiecze, okres nowożytny,	27

¹¹

Wykaz obiektów wpisanych do rejestru zabytków – Gmina Strumień, <http://www.wkz.katowice.pl>

**PROGNOZA ODDZIAŁYWANIA NA ŚRODOWISKO MIEJSCOWEGO PLANU
ZAGOSPODAROWANIA PRZESTRZENNEGO DLA CZĘŚCI OBSZARU MIASTA STRUMIEŃ**

4	Strumień	śląd osadnictwa, osada, znalezisko luźne, ukł. urban. Strumienia,	Neolit, ep. kamienia, średniowiecze, późne średniowiecze, ok. nowożytny	11
5	Zbytków	śląd osadnictwa	późne średniowiecze	1

Tabela nr 3. Wykaz stanowisk archeologicznych zlokalizowanych na terenie gminy Strumień.

3) Zabytki ujęte w gminnej ewidencji zabytków

Wykaz zabytków ujętych w gminnej ewidencji zabytków				
Lp	Miejscowość	Obiekty murowane	Obiekty sakralne	Parki i cmentarze
1	Bąków	3	0	0
2	Drogomyśl	22	1	3
3	Pruchna	17	5	3
4	Strumień	69	5	3
5	Zabłocie	5	3	0
6	Zbytków	5	2	0
Σ		121	16	9

Tabela nr 4. Zestawienie zabytków ujętych w gminnej ewidencji zabytków.

Zgodnie z założeniami planu zagospodarowania przestrzennego województwa śląskiego ochronie i promocji podlegają charakterystyczne krajobrazy województwa śląskiego, które dla obszaru gminy Strumień stanowią krajobraz gospodarki stawowej, w tym tak zwany "Żabi Kraj", obejmujący pas terenów rozciągających się od Skoczowa do Zatora w województwie małopolskim.

3. Ocena stanu i funkcjonowania środowiska

Obszar będący przedmiotem opracowania zaliczony został do grupy krajobrazów kulturowych (krajobraz wiejski oraz przemysłowy) z uwagi na występujące na nim tereny ukształtowane i użytkowane w całości przez człowieka.

Jakość środowiska dla tego obszaru w głównej mierze uzależniona jest od:

- 1) poziomu zanieczyszczenia powietrza atmosferycznego;
- 2) czystości i jakości wód podziemnych i powierzchniowych;
- 3) klimatu akustycznego.

1) Zanieczyszczenia powietrza atmosferycznego

Głównymi emitorami zanieczyszczeń powietrza dla miasta Strumień są: zanieczyszczenia komunikacyjne oraz niska emisja związana z eksploatacją palenisk

**PROGNOZA ODDZIAŁYWANIA NA ŚRODOWISKO MIEJSCOWEGO PLANU
ZAGOSPODAROWANIA PRZESTRZENNEGO DLA CZĘŚCI OBSZARU MIASTA STRUMIEŃ**

domowych, dla obszaru opracowania dodatkowym emitorem będą również obiekty produkcyjne zlokalizowane w bezpośrednim jego sąsiedztwie.

Stan powietrza dla gminy Strumień zgodnie z danymi zawartymi w raporcie o stanie środowiska w województwie śląskim w 2013_roku ¹² przedstawia się następująco:

Ocena jakości powietrza – zestawienie klas Strefa śląska rok 2013													
Ochrona zdrowia											Ochrona roślin		
Rodzaj zanieczyszczenia											Rodzaj zanieczyszczenia		
SO ₂	NO ₂	PM10	PM2,5	Pb	benzen	CO	As	Cd	Ni	Klasa ogólna strefy	SO ₂ NO _x	O ₃	Klasa ogólna strefy
A	A	C	C	A	A	A	A	A	A	C	A	C	D2

Tabela nr 5. Ocena jakości powietrza dla gminy Strumień – strefa śląska.

Na podstawie przeprowadzonej przez WIOŚ w Katowicach oceny jakości powietrza strefy śląskiej obejmującej gminę Strumień w 2013 r. uzyskano wyniki wskazujące na klasę C, na podstawie przekroczenia norm stężenia pyłu zawieszonego. Pozostałe wartości zanieczyszczeń utrzymywały się w klasie A. Dla klasy C niezbędne jest opracowanie programu ochrony powietrza dla pyłu zawieszonego.

W klasyfikacji ze względu na ochronę roślin w strefie śląskiej uzyskano następujące wyniki:

- klasę D2 – ze względu na przekroczenie poziomu celu długoterminowego ozonu,
- klasę A - ze względu na brak przekroczeń wartości dopuszczalnych dla tlenków azotu i dwutlenku siarki.

2) Czystość i jakość wód podziemnych i powierzchniowych

Wody rzeki Wisły jako wody przeznaczone do spożycia przez ludzi podlegają monitoringowi zarówno pod względem fizykochemicznym jak i bakteriologicznym.

Stan wód powierzchniowych dla gminy Strumień zgodnie z danymi zawartymi w raporcie o stanie środowiska w województwie śląskim w 2013_roku ¹³ przedstawia się następująco:

- a) Ocena stanu/potencjału ekologicznego jednolitych części wód powierzchniowych (JCWP):
 - stan ekologiczny: **słaby**;
 - potencjał ekologiczny: **słaby/umiarkowany**.

¹² Raport o stanie środowiska w województwie śląskim w 2013 roku, WWW.katowice.pios.gov.pl

¹³ Raport o stanie środowiska w województwie śląskim w 2013 roku, WWW.katowice.pios.gov.pl

**PROGNOZA ODDZIAŁYWANIA NA ŚRODOWISKO MIEJSCOWEGO PLANU
ZAGOSPODAROWANIA PRZESTRZENNEGO DLA CZĘŚCI OBSZARU MIASTA STRUMIEŃ**

- b) Ocena spełnienia wymagań obszarów chronionych – fragmentów JCWP wykorzystywanych do zaopatrzenia ludności w wodę do spożycia w 2013 roku dla wody Wisły na odcinku od Bładnicy do zbiornika Goczałkowickiego:
- kategoria fizykochemiczna: **A3**;
 - kategoria mikrobiologiczna: **A3**;
 - ocena spełnienia wymagań dla obszaru chronionego: **N**.
- c) Ocena stanu JCWP monitorowanych w latach 2010-2013: **Stan zły**.

3) Klimat akustyczny

Głównym źródłem hałasu w gminie Strumień jest ruch komunikacyjny drogowy oraz kolejowy. Dla analizowanego obszaru głównym źródłem hałasu pozostaje ruch drogowy oraz prowadzona w pobliżu działalność przemysłowa. W gminie Strumień w ostatnich latach nie były prowadzone kompleksowe pomiary hałasu komunikacyjnego.

4. Ocena potencjalnych zmian stanu środowiska przy braku realizacji ustaleń planu

Z uwagi, na aktualne przeznaczenie terenu w mpzp (tereny upraw polowych i ogrodniczych oraz tereny lasów i zadrzewień) w przypadku braku realizacji ustaleń projektowanego planu, zmiany środowiska będą bardzo ograniczone. Ich charakter i zakres wynikał będzie bezpośrednio z aktualnego wykorzystania gruntów.

5. Przewidywane oddziaływania na środowisko będące efektem realizacji ustaleń planu

Zgodnie z założeniami projektu planu wynika, że na skutek jego realizacji dojdzie do oddziaływania na środowisko w związku z wprowadzeniem terenu przemysłowego obejmującego większość obszaru opracowania. Północno-wschodni fragment terenu przeznaczony został jako teren rolny.

Konsekwencją realizacji ustaleń miejscowego planu zagospodarowania przestrzennego dla omawianego terenu będzie wystąpienie przekształcenia powierzchni ziemi w związku z przygotowaniem terenu dla potrzeb realizacji inwestycji związanych z zabudową kubaturową, drogami dojazdowymi i urządzeniami infrastruktury technicznej. W związku z realizacją ww. obiektów dojdzie do zdjęcia większości pokrywy glebowej, a w konsekwencji do wyłączenia tego fragmentu obszaru z przyrodniczego użytkowania.

Realizacja założeń planu, oparta o zasadę zrównoważonego rozwoju nie powinna w znaczącym zakresie prowadzić do zwiększenia uciążliwości dla środowiska i użytkowników terenów przylegających.

Funkcjonowanie projektowanych terenów zabudowy przemysłowo-składowej będzie bezpośrednio oddziaływać na środowisko, gdyż projekt planu umożliwia realizację obiektów, które zaliczają się do przedsięwzięć mogących zawsze znacząco oddziaływać na środowisko. Oddziaływanie na środowisko pozostałej części obszaru (teren R) będzie miało odmienny charakter i uzależnione będzie od formy użytkowania rolniczego.

PROGNOZA ODDZIAŁYWANIA NA ŚRODOWISKO MIEJSCOWEGO PLANU ZAGOSPODAROWANIA PRZESTRZENNEGO DLA CZĘŚCI OBSZARU MIASTA STRUMIEŃ

Proponowane rozwiązania planistyczne prowadzą do ograniczenia negatywnego wpływu prowadzenia działalności gospodarczej na środowisko, co w efekcie nie spowoduje znacznego pogorszenia stanu środowiska. Rozwiązania te mają charakter długoterminowy.

6. Ocena skutków dla środowiska wynikających z realizacji ustaleń planu

6.1 Wpływ na wody powierzchniowe i podziemne

Na terenie będącym przedmiotem analizy ani w jego bezpośrednim sąsiedztwie nie występują wody powierzchniowe. Projekt planu nie wprowadza nowych terenów i sposobów zagospodarowania, które mogłyby pogorszyć, jakość wód powierzchniowych. W celu przeciwdziałania zanieczyszczeniom projekt planu wprowadza następujące ustalenia:

- 1) zaopatrzenie w wodę poprzez rozbudowę istniejących sieci i urządzeń wodociągowych;
- 2) odprowadzanie ścieków bytowych i przemysłowych: do czasu realizacji kanalizacji sanitarnej, odprowadzanie ścieków za pomocą rozwiązań indywidualnych do szczelnych zbiorników na nieczystości lub z wykorzystaniem indywidualnej oczyszczalni ścieków;
- 3) odprowadzanie wód deszczowych i roztopowych: do kanalizacji deszczowej, z zastrzeżeniem § 7 ust. 2 pkt 3.

Z uwagi na występujący we wschodniej części obszaru rów melioracyjny, konieczne będzie jego zabezpieczenie przed zanieczyszczeniami mogącymi migrować wraz z wodami opadowymi oraz roztopowymi.

Wschodnia część miasta Strumień wraz z obszarem opracowania leżą w zasięgu pośredniej strefy ochronnej ujęcia wód powierzchniowych Goczałkowice ustanowionej na mocy rozporządzenie nr 2/2010 Dyrektora Regionalnego Zarządu Gospodarki Wodnej w Gliwicach z dnia 17 czerwca 2010r. w sprawie ustanowienia strefy ochronnej ujęcia wód powierzchniowych Goczałkowice, powiat pszczyński, województwo śląskie.

Powstanie nowej inwestycji związanej z realizacją planu, z uwagi na jej charakter i wielkość obszaru, będzie potencjalnym źródłem zanieczyszczeń o lokalnym i ograniczonym zasięgu, w związku z czym zakłada się że nie przyczyni się do ponadnormatywnego skażenia wód powierzchniowych.

Na obszarze będącym przedmiotem prognozy nie występują Główne Zbiorniki Wód Podziemnych. Cechą charakterystyczną użytkowego poziomu wodonośnego dla obszaru opracowania jest jego wysoka wrażliwość na zanieczyszczenia związane z infiltracją zanieczyszczeń oraz ścieków. Dla ochrony wód podziemnych ważne będą przedstawione w dalszej części, w rozdziale 5.10.5 zapisy dotyczące odprowadzania ścieków. W związku z zapisami planu oraz jego charakterem nie przewiduje się zagrożenia dla tego elementu środowiska.

6.2 Wpływ na klimat

Z uwagi na wielkość obszaru o funkcji produkcyjno-usługowej (jednostka P), charakter planowanej inwestycji realizacja założeń planu nie będzie miała wpływu na klimat

**PROGNOZA ODDZIAŁYWANIA NA ŚRODOWISKO MIEJSCOWEGO PLANU
ZAGOSPODAROWANIA PRZESTRZENNEGO DLA CZĘŚCI OBSZARU MIASTA STRUMIEŃ**

miejscowości. Będzie jednak ona miała wpływ na zmianę topoklimatu występującego na analizowanym obszarze. Powstanie nowej zabudowy znacząco ograniczy wielkość powierzchni biologicznie czynnej oraz pogorszy warunki przewietrzania obszaru. Ponadto realizacja nowych inwestycji będzie się wiązała ze wzrostem emisji spalin, pyłów i gazów do powietrza, a także z pogorszeniem klimatu akustycznego (oddziaływanie bezpośrednie, lokalne, trwałe). Realizacja ustaleń planu dla pozostałej części obszaru opracowania (jednostka R), nie będzie miała wpływu na klimat miejscowości.

6.3 Wpływ realizacji ustaleń planu na ukształtowanie terenu

Zgodnie z założeniami planu w obszarze opracowania przewiduje się realizację obiektów przemysłowych, produkcyjnych wraz z towarzyszącą im infrastrukturą techniczną (teren P) powodując powstanie nieodwracalnych zmian w ukształtowaniu terenu. Projekt planu przewiduje realizację przedsięwzięcia, które może pociągać za sobą konieczność przemieszczania znacznych ilości mas ziemnych. Mając na uwadze powyższe realizacja planu spowoduje wystąpienie nieodwracalnych zmian w ukształtowaniu powierzchni ziemi.

6.4 Wpływ realizacji ustaleń planu na gleby

Zgodnie z danymi zawartymi w operacie ewidencji gruntów i budynków w obszarze opracowania występują następując klasoużytki gruntowe:

Zestawienie klasoużytków gruntowych dla obszaru opracowania							
Lp	Nr działki	Powierzchnia [ha]	Grupa	Rodzaj użytku gruntowego	Oznaczenie	Klasa	Powierzchnia [ha]
1	1414/37	0,4465	Grunty rolne	Grunty orne	R	RIIIa	2,4865
2	1425/4	1,3322					
3	1425/5	0,7078					
4	2491/2	0,1059	Grunty zabudowane i zurbanizowane	Tereny komunikacyjne	dr	-	0,1059
Σ							2,5924 m²

Tabela nr 6. Zestawienie klasoużytków gruntowych dla obszaru opracowania.

Mimo, iż w terenie opracowania występują grunty rolne wysokiej klasy (klasa IIIa) zgodnie z art. 10a ustawy z dnia 3 lutego 1995 r. o ochronie gruntów rolnych i leśnych (Dz. U. z 2015 r. poz. 909 ze zm.), dla terenu oznaczonego w projekcie planu symbolem **P**, nie zachodzi konieczność wystąpienia do Ministra Rolnictwa i Rozwoju Wsi z wnioskiem o wyrażenie zgody na przeznaczenie gruntów klasy III na cele nierolnicze.

Realizacja obiektów produkcyjnych (teren P) wraz z towarzyszącą im infrastrukturą techniczną spowoduje usunięcie wierzchniej warstwy próchnicznej oraz części gruntu

rodzimego powodując niemalże całkowity zanik rolniczej przestrzeni produkcyjnej w obszarze analizy.

6.5 Wpływ realizacji ustaleń planu na zasoby naturalne

Na analizowanym terenie nie występują udokumentowane złoża kopalin, w związku z czym nie przewiduje się więc zagrożenia dla tego komponentu środowiska.

6.6 Wpływ realizacji ustaleń planu na środowisko przyrodnicze

Projektowany w planie miejscowym obszar przemysłowy (P) zlokalizowany jest na terenie, który obecnie wykorzystywany jest w głównej mierze rolniczo. Charakteryzuje się on niemal całkowitym brakiem roślinności trwałej. Jedynie wzdłuż północno-wschodniej granicy w sąsiedztwie obszaru terenu analizy występuje niewielkie skupisko drzew, wśród których występują następujące gatunki: dąb szypułkowy, brzoza, robinia akacja.

W obrębie obszaru opracowania nie występują żadne siedliska cenne z przyrodniczego punktu widzenia takie jak: cieki, zbiorniki wodne, kompleksy leśne, tereny podmokłe i itp. Dodatkowo sąsiedztwo zabudowy przemysłowej powodujące emisję: hałasu, zanieczyszczeń pyłowych i gazowych, zanieczyszczeń wód i gruntów, nie sprzyja zachowaniu czy odnawianiu wartościowych przyrodniczo zbiorowisk i obszarów.

Wprowadzenie funkcji przemysłowej dla przeważającej części obszaru opracowania nie będzie miało znaczącego wpływu na lokalne ostoje przyrody istotne dla zachowania różnorodności biologicznej. Z uwagi na aktualny sposób wykorzystania terenu oraz bliskość zabudowy przemysłowej ocenia się, że realizacja ustaleń planu nie będzie miała istotnego wpływu na funkcjonowanie ponadregionalnego korytarza migracji ptaków.

Zakłada się, że planowane zagospodarowanie terenu będące realizacją ustaleń planu z uwagi na swój zasięg, odległość od dużych kompleksów leśnych (~1,6 km), stawów hodowlanych (~0,6 km) oraz koryta rzeki Wisły (~0,6 km) będącymi najważniejszymi elementami środowiska przyrodniczego, nie pogorszy stanu chronionych siedlisk gatunków zwierząt, nie wpłynie negatywnie na gatunki objęte ochroną oraz nie wpłynie na integralności obszaru NATURA 2000 (zlokalizowanego w odległości około 0,5 km od obszaru analizy). Przeznaczenie terenu jest zgodne z projektem Studium uwarunkowań i kierunku zagospodarowania przestrzennego gminy Strumień. Wprowadzenie do obszaru opracowania terenu przemysłowego stanowi rozszerzenie, kontynuację ustaleń obowiązujących miejscowych planów zagospodarowania przestrzennego dla części miasta Strumień:

- 1) Miejskowy plan zagospodarowania przestrzennego miasta Strumień zmieniony uchwałą Nr XXXV/268/2009 z dnia 27 marca 2009
- 2) Miejskowy plan zagospodarowania przestrzennego dla części miasta Strumień - Uchwała Nr XLII/297/2006 Rady Miejskiej w Strumieniu z dnia 31.01.2006 r.;
- 3) Miejskowy plan zagospodarowania przestrzennego dla części obszaru miasta Strumień obejmującego teren zlokalizowany w okolicy ul. ks. Londzina - Uchwała Nr II.5.2014 Rady Miejskiej w Strumieniu z dnia 22 grudnia 2014 r.;
- 4) Miejskowy Plan Zagospodarowania Przestrzennego dla części miasta Strumień - Uchwała Nr VIII.70.2015 Rady Miejskiej w Strumieniu z dnia 23 czerwca 2015 r.

PROGNOZA ODDZIAŁYWANIA NA ŚRODOWISKO MIEJSCOWEGO PLANU ZAGOSPODAROWANIA PRZESTRZENNEGO DLA CZĘŚCI OBSZARU MIASTA STRUMIEN

Zasady ochrony środowiska, przyrody i krajobrazu kulturowego określone w projekcie planu oraz parametry i wskaźniki kształtowania zabudowy zapewniają minimalizację emisji uciążliwości przewidywanej funkcji.

6.7 Wpływ realizacji ustaleń planu na obszary chronione

Na analizowanym terenie ani w jego bezpośrednim sąsiedztwie nie występują istniejące lub proponowane formy ochrony przyrody. Nie przewiduje się zagrożenia tego komponentu środowiska.

6.8 Wpływ realizacji ustaleń planu na krajobraz

Analizowany obszar z uwagi na aktualne wykorzystanie gruntu zalicza się do dwóch typów krajobrazu: wiejskiego – rolniczego oraz przemysłowego. W bezpośrednim sąsiedztwie obszaru opracowania występuje zabudowa produkcyjna, przemysłowa (przylegająca od południa i zachodu do terenu opracowania). Na analizowanym terenie nie występują szczególne walory krajobrazowe.

Zakładana budowa obiektów wraz z towarzyszącą infrastrukturą techniczną stanowić będzie uzupełnienie urbanizacji terenów przylegających od południa i nie wpłynie w istotny sposób na zmianę istniejącego krajobrazu. W projekcie planu ustalono następujące zasady dotyczące ochrony i kształtowania łądy przestrzennego wpływające na jakość krajobrazu:

- 1) maksymalną wysokość budynków w obszarze planu: 15 m;
- 2) maksymalną wysokość budowli w obszarze planu: 25 m;
- 3) zakaz budowy ogrodzeń o wysokości powyżej 2,2 m;
- 4) zakaz lokalizacji wielkogabarytowych urządzeń reklamowych;
- 5) możliwość umieszczania w terenach przeznaczonych do zainwestowania na ścianach budynków i ogrodzeniach, urządzeń reklamowych innych niż wielkogabarytowe, tj. szyldów oraz tablic informacyjnych związanych bezpośrednio z działalnością prowadzoną w obrębie działki. Urządzenia reklamowe lokalizowane na ogrodzeniach należy umieszczać z zachowaniem wysokości ogrodzenia.

6.9 Wpływ realizacji ustaleń planu na zabytki i obiekty o wartościach kulturowych

Na obszarze objętym projektem planu nie występują obiekty wpisane do rejestru zabytków oraz brak jest udokumentowanych stanowisk archeologicznych, w związku, z czym zakłada się że realizacja planu nie będzie miała wpływu na ten komponent środowiska.

6.10 Wpływ realizacji ustaleń planu na warunki i jakość życia mieszkańców

6.10.1 Jakość powietrza atmosferycznego

Ustalenia projektu miejscowego planu zagospodarowania przestrzennego, przewidują realizację funkcji, która może wpłynąć w ograniczonym stopniu na pogorszenie stanu sanitarnego powietrza atmosferycznego. Realizacja funkcji przemysłowej na terenie jednostki P spowoduje niewielkie zwiększenie emisji zanieczyszczeń (procesy produkcyjne, ogrzewanie budynków, obsługa parkingu – emisja spalin) w stosunku do stanu obecnego.

Ewentualne pogorszenie stanu powietrza będzie dotyczyć jedynie fragmentu obszaru opracowania (teren P) oraz terenów bezpośrednio do niego przylegających. Z uwagi na fakt, iż zabudowa produkcyjna musi spełnić szereg norm ujętych w prawie ochrony środowiska oraz objęta będzie ciągłym systemem monitoringu, kontroli oraz pozwoleń zakłada się, że plan ten w ujęciu generalnym nie wpłynie na pogorszenie stanu powietrza dla miasta Strumienia.

Dla terenu zakładu ZWM „STRUMET” Sp. z o.o. przeprowadzono badania z emisji zanieczyszczeń powietrza do środowiska¹⁴, które zostały wykonane dla potrzeb wypełnienia wymagań art. 148 ustawy prawo ochrony środowiska. Z przeprowadzonych badań wynika, że w trakcie realizacji procesu technologicznego nie występują przekroczenia norm zanieczyszczeń powietrza. Z uwagi na wymogi ustawowe dotyczące ochrony środowiska należy prognozować, że sytuacja ta nie ulegnie zmianie w przypadku rozbudowy zakładu.

W projekcie planu ustalono następujące zasady mające wpływ na poziom zanieczyszczenia powietrza prowadzące do zmniejszenia oddziaływania na środowisko przyrodnicze:

- 1) zastosowanie do celów grzewczych i technologicznych systemów nieuciążliwych dla otoczenia.

6.10.2 Klimat akustyczny - emisja hałasu

Dopuszczalne poziomy hałasu powinny odpowiadać wymaganiom rozporządzenia Ministra Środowiska z dnia 14 czerwca 2007 r. w sprawie dopuszczalnych poziomów hałasu w środowisku (Dz. U. z 2014 r. poz. 112).

Dla obszaru opracowania źródłami emisji hałasu będą emitory punktowe, do których zaliczyć należy projektowane obiekty w terenie przemysłowym oraz emitory liniowe w postaci ciągów komunikacji wewnętrznej. Zasięg oddziaływania hałasu uzależniony będzie między innymi od: kierunku i prędkości wiatrów, ukształtowania powierzchni terenu, temperatury i wilgotności powietrza oraz występowania przegród urbanistycznych.

Realizacja funkcji przemysłowej w terenie P poprzez czynniki takie jak: działalność produkcyjna, zwiększenie ruchu kołowego spowoduje pogorszenie klimatu akustycznego w stosunku do stanu obecnego. Zakłada się, że pogorszenie to odczuwalne może być jedynie w obszarze opracowania oraz częściowo w jego bezpośrednim sąsiedztwie.

Dla terenu zakładu ZWM „STRUMET” Sp. z o.o. przeprowadzono badania z emisji

¹⁴ Sprawozdanie z badań, pomiary emisji substancji do powietrza, Przedsiębiorstwo Badań i Ekspertyz Środowiska „SEPO” Sp. z o.o., maj 2016 r., <http://www.strumet.pl/E6.pdf>

PROGNOZA ODDZIAŁYWANIA NA ŚRODOWISKO MIEJSCOWEGO PLANU ZAGOSPODAROWANIA PRZESTRZENNEGO DLA CZĘŚCI OBSZARU MIASTA STRUMIEŃ

hałasu do środowiska¹⁵, które zostały wykonane dla potrzeb wypełnienia wymagań art. 148 ustawy prawo ochrony środowiska.

Z analizy wyników wynika, że poziom dźwięku A wyrażony wskaźnikiem hałasu, zarówno w porze dnia jak i nocy, nie przekraczał wartości dopuszczalnych na terenach chronionych akustycznie. Z uwagi na wymogi ustawowe dotyczące ochrony środowiska należy prognozować, że sytuacja ta nie ulegnie zmianie w przypadku rozbudowy zakładu.

W pobliżu obszaru analizy nie występują tereny chronione akustycznie a jedynie obiekty produkcyjne firm ZWM „STRUMET Sp. z o.o. oraz „WESOB” Sp. z o.o. Mając na uwadze lokalizację oraz wielkość obszaru zakłada się że realizacja ustaleń planu nie wpłynie na pogorszenie klimatu akustycznego dla terenów mieszkaniowych miasta Strumień.

6.10.3 Emisja pól elektromagnetycznych

Zgodnie z założeniami projekt planu nie wprowadza specjalnych obostrzeń, co do lokowania anten telefonii komórkowej.

Zasilanie obszaru opracowania w energię elektryczną zgodnie z założeniami planu realizowane będzie za pomocą istniejących urządzeń i sieci niskiego i napięcia oraz poprzez budowę nowych linii elektroenergetycznych niskiego i średniego napięcia oraz stacji transformatorowych. Szczegółowe zasady realizacji ww. elementów infrastruktury technicznej regulują przepisy branżowe dotyczące między innymi obowiązku ochrony przed promieniowaniem jonizującym i polami elektromagnetycznymi.

6.10.4 Emisja odpadów – gospodarka odpadami

Realizacja funkcji przemysłowej w terenie P spowoduje powstanie emisji odpadów między innymi takich jak: odpady produkcyjne, odpady komunalne, odpady budowlane, odpady remontowe. W projekcie planu nie przewidziano możliwości powstania nowych składowisk odpadów, w związku z powyższym wszelki odpady powstałe w obszarze planu składowane będą w oparciu o obowiązujące przepisy na wyznaczonych do tego celu składowiskach. Emisja ww. grup odpadów z tak ograniczonego obszaru nie będzie miała istotnego wpływu na pogorszenie stanu środowiska dla terenów miasta Strumień

Zasady gospodarowania odpadami określają przepisy odrębne wynikające z: ustawy o odpadach, ustawy o utrzymaniu czystości i porządku w gminach, uchwały Rady Miejskiej oraz programu gospodarowania odpadami. Przestrzeganie ww. przepisów zapewni eliminację zagrożenia dla środowiska wynikającego z nieuporządkowanej gospodarki odpadami.

6.10.5 Emisja ścieków – gospodarka ściekowa

Konsekwencją prowadzenia działalności przemysłowej na terenach objętych ustaleniami miejscowego planu zagospodarowania przestrzennego (obszar P) będzie

¹⁵ Sprawozdanie z badań, pomiary emisji substancji do powietrza, Przedsiębiorstwo Badań i Ekspertyz Środowiska „SEPO” Sp. z o.o., wrzesień 2015 r., <http://www.strumet.pl/E6.pdf>

PROGNOZA ODDZIAŁYWANIA NA ŚRODOWISKO MIEJSCOWEGO PLANU ZAGOSPODAROWANIA PRZESTRZENNEGO DLA CZĘŚCI OBSZARU MIASTA STRUMIEŃ

powstawanie ścieków komunalnych i opadowych. W celu przeciwdziałania zanieczyszczeniom wód projekt planu wprowadza następujące ustalenia:

- 1) nakaz utwardzania dróg, placów i parkingów w sposób zabezpieczający środowisko gruntowo-wodne przed zanieczyszczeniem;
- 2) wody opadowe lub roztopowe należy odprowadzać systemem kanalizacji deszczowej do cieków albo poprzez lokalne systemy odwodnień powierzchniowych;
- 3) odprowadzanie ścieków bytowych i przemysłowych: do czasu realizacji kanalizacji sanitarnej, odprowadzanie ścieków za pomocą rozwiązań indywidualnych do szczelnych zbiorników na nieczystości lub z wykorzystaniem indywidualnej oczyszczalni ścieków;

Rozwiązania przyjęte w planie są zgodne z polityką gminy w zakresie porządkowania gospodarki wodno-ściekowej oraz spełniają wymogi ochrony środowiska. Skuteczna ochrona jakości wód powierzchniowych i podziemnych uzależniona jest w głównej mierze od całkowitego wyeliminowania możliwości bezpośredniego odprowadzania ścieków do gruntu i cieków.

6.10.6 Zagrożenie powodziowe

Na podstawie analizy map zagrożenia powodziowego oraz mapach ryzyka powodziowego ustalono, iż w obszarze opracowania nie występuje zagrożenie powodziowe.

6.10.7 Zagrożenie osuwiskowe

Na analizowanym terenie nie występują zagrożenia związane z ruchami masowymi ziemi powodującymi nagle lub długookresowe przemieszczanie się mas ziemnych lub mas skalnych.

6.10.8 Warunki i jakość życia mieszkańców – podsumowanie

Przestrzeganie przepisów zawartych w projekcie planu prowadzi do eliminacji szeregu zagrożeń dla zdrowia ludzi. W głównej mierze dotyczy to zapisów określających:

- 1) zakaz lokalizacji przedsięwzięć stwarzających zagrożenie wystąpienia poważnej awarii przemysłowej;
- 2) przebieg nieprzekraczalnej linii zabudowy określające lokalizację obiektów budowlanych;
- 3) zasady odprowadzania ścieków i usuwania odpadów,
- 4) określające proporcje pomiędzy terenami przeznaczonymi do zabudowy i biologicznie czynnymi.

6.11 Wpływ realizacji ustaleń planu na ryzyko wystąpienia niebezpiecznych awarii

Wystąpienie niebezpiecznej awarii bądź wypadku z udziałem substancji niebezpiecznych stanowi nadzwyczajne zagrożenie dla środowiska.

PROGNOZA ODDZIAŁYWANIA NA ŚRODOWISKO MIEJSCOWEGO PLANU ZAGOSPODAROWANIA PRZESTRZENNEGO DLA CZĘŚCI OBSZARU MIASTA STRUMIEŃ

Nadzwyczajne zagrożenia środowiska to:

- 1) bezpośrednie skażenie środowiska, związane z emisją substancji niebezpiecznej do środowiska tj: do gleby, wód powierzchniowych lub podziemnych. Skażenie to ma zazwyczaj charakter lokalny. Skażenia wód powierzchniowych czy podziemnych może stwarzać zagrożenie dla większych obszarów środowiska oraz zdrowia i życia ludzi;
- 2) pośrednie skażenie środowiska, wywołane wybuchem lub pożarem substancji niebezpiecznej na skutek katastrofy lub wypadku z udziałem pojazdu przewożącego substancje niebezpieczne powodujące wybuch lub pożar.

Realizacja ustaleń projektowanego planu nie przewiduje realizację obiektów i urządzeń stwarzających możliwość wystąpienia poważnych awarii.

6.12 Ocena możliwości wpływu realizacji ustaleń planu na transgraniczne oddziaływanie na środowisko

Różne rodzaje emitowanych do środowiska zanieczyszczeń mogą być przenoszone w jego obrębie na znaczne odległości. Najczęstszymi nośnikami zanieczyszczeń są woda i powietrze.

Uwzględniając położenie: obszaru opracowania, miasta Strumień, gminy Strumień oraz mając na uwadze charakter i wielkość oddziaływań planowanych inwestycji (przedsięwzięć) stwierdzić należy, iż ich realizacja nie będzie oddziaływać transgranicznie na środowisko.

6.13 Wpływ realizacji ustaleń planu na środowisko biologiczne

Realizacja ustaleń planu wpłynie w znacznym stopniu na środowisko biologiczne. Projektowana w terenie P zabudowa kubaturowa, dojścia, dojazdy oraz parkingi w znacznym stopniu ograniczą powierzchnię biologicznie czynną. Ponadto oddziaływanie na środowisko biologiczne związane będzie z zamierzeniem technologicznym, eksploatacją obiektów itd.

W terenie **P (teren przemysłowy)** wprowadzono obowiązek zachowania minimalnej powierzchni biologicznie czynnej o powierzchni stanowiącej min. 10% powierzchni działki.

Ponadto środowisko biologiczne w obszarze opracowania chronią zapisy planu dotyczące między innymi:

- 1) zakaz lokalizacji przedsięwzięć stwarzających zagrożenie wystąpienia poważnej awarii przemysłowej;
- 2) zasad dotyczących gospodarki wodno-ściekowej;
- 3) zasad dotyczących gospodarki odpadami;
- 4) zasad i uwarunkowań określonych.

7. Ocena rozwiązań funkcjonalno – przestrzennych analizowanego projektu planu

7.1 Zgodność projektowanego zagospodarowania terenów z uwarunkowaniami określonymi w opracowaniu ekofizjograficznym oraz w studium uwarunkowań i kierunków zagospodarowania przestrzennego

Zgodnie z wytycznymi zawartymi w opracowaniu ekofizjograficznym, teren o funkcji przemysłowej wyznaczono oraz zlokalizowano w bezpośrednim sąsiedztwie do istniejącego zagospodarowania o bliźniaczej funkcji. Teren przemysłowy dla obszaru procowania, wprowadzono, jako uzupełnienie, powiększenie obowiązujących (zlokalizowanych od strony południowej) w sąsiednich mpzp terenów o funkcjach: **P, PP 01, M1PP** (tereny przemysłowo-składowe). Jednocześnie w projekcie planu, zawarto zapisy mające na celu ochronę zasobów środowiska dotyczące między innymi: gospodarki ściekowej, gospodarki odpadami, systemów grzewczych, nośników energii.

W Studium uwarunkowań i kierunków zagospodarowania przestrzennego gminy Strumień teren objęty projektem planu leży w terenach:

- 1) **TPP**, dla której ustalenia stanowią: tereny przemysłu;
- 2) użytków rolnych chronionych klasy III bonitacyjnej.

Przeznaczenie terenów określone w projekcie planu jest zgodne z zapisami projektu Studium.

7.2. Zgodność projektowanego zagospodarowania terenów z przepisami prawa ochrony środowiska

Podczas opracowywania projektu przedmiotowego planu uwzględniono przepisy prawne dotyczące ochrony środowiska, przyrody, dóbr kultury i inne zawarte w następujących dokumentach:

- 1) Ustawa z 27 kwietnia 2001 r. Prawo ochrony środowiska (Dz. U. z 2016 r., poz. 672 ze zm.);
- 2) Ustawa z 3 lutego 1995 r. o ochronie gruntów rolnych i leśnych (Dz. U. z 2015 r., poz. 909 ze zm.);
- 3) Ustawa z dnia 16 kwietnia 2004r. o ochronie przyrody (Dz. U. z 2015 r., poz. 1651 ze zm.);
- 4) Ustawa z dnia 18 lipca 2001 r. – Prawo wodne (Dz. U. z 2015 r., poz. 469, ze zm.);
- 5) Ustawa z dnia 23 lipca 2003 r. o ochronie zabytków i opiece nad zabytkami (Dz. U. z 2014 r., poz. 1446 ze zm.);
- 6) Rozporządzenie Ministra Środowiska z 24 sierpnia 2012r. w sprawie poziomów niektórych substancji w powietrzu, (Dz. U. z 2012r., poz. 1031);
- 7) Rozporządzenie Ministra Środowiska z 14 czerwca 2007 r. w sprawie dopuszczalnych poziomów hałasu w środowisku (Dz. U. z 2014 r., poz. 112);
- 8) Ustawa z dnia 3 października 2008r. o udostępnieniu informacji o środowisku i jego ochronie, udziale społeczeństwa w ochronie środowiska oraz o ocenach oddziaływania na środowisko (Dz. U. z 2016 r., poz. 353 ze zm.).

**PROGNOZA ODDZIAŁYWANIA NA ŚRODOWISKO MIEJSCOWEGO PLANU
ZAGOSPODAROWANIA PRZESTRZENNEGO DLA CZĘŚCI OBSZARU MIASTA STRUMIEN**

Ustalenia projektu planu zapewniają minimalizację negatywnego oddziaływanie na środowisko wynikające z działalności produkcyjnej projektowanej w części obszaru opracowania.

7.3. Ocena skutków realizacji planu dla form ochrony przyrody oraz obszarów chronionych oraz ocena zagrożeń dla środowiska i zdrowia ludzi

Zapisy projektowanego planu wprowadzające możliwość realizacji zabudowy obiektami przemysłowymi, produkcyjnymi nie naruszają w widocznym stopniu walorów środowiskowych i krajobrazowych jak również nie wywołują problemów ochrony środowiska dla form i obszarów chronionych. Planowane zagospodarowanie nie pogorszy stanu chronionych siedlisk gatunków zwierząt, nie wpłynie negatywnie na gatunki objęte ochroną oraz nie pogorszy integralności obszaru NATURA 2000, którego granice obowiązywania zlokalizowane są w podległości około 0,5 km. Przestrzeganie przepisów ustanowionych w projekcie planu zapewni eliminację wszelkich zagrożeń dla środowiska i zdrowia ludzi.

8. Prognoza skutków – zestawienie oraz wnioski

LP	ELEMENT ŚRODOWISKA	PROGNOZA SKUTKÓW USTALEŃ PLANU
1	Wody powierzchniowe i podziemne	1) Wpływ lokalny o ograniczonym zasięgu nie przyczyni się do ponadnormatywnego skrzywienia wód. Możliwa poprawa jakości wód w wyniku sanityzacji terenu. 2) Obszar opracowania leży w zasięgu pośredniej strefy ochronnej ujęcia wód powierzchniowych Goczałkowice (rozporządzenie nr 2/2010 Dyrektora Regionalnego Zarządu Gospodarki Wodnej w Gliwicach z dnia 17.06.2010r. w)
2	Klimat	Wpływ na zmianę topoklimatu występującego na analizowanym obszarze. Brak zauważalnego wpływu na klimat miejscowości.
3	Ukształtowanie terenu	Realizacja planu spowoduje wystąpienie zmian w ukształtowania powierzchni ziemi.
4	Gleby	Realizacja planu spowoduje usunięcie dla terenu P wierzchniej warstwy próchnicznej oraz części gruntu rodzimego - ograniczenie rolniczej przestrzeni produkcyjnej.
5	Zasoby naturalne	Brak złóż kopalin w obszarze opracowania - brak wpływu na ten komponent środowiska .
6	Środowisko przyrodnicze	Roślinność – brak wpływu z uwagi na prawie całkowity brak roślinności trwalej. Zwierzęta – nie przewiduje się znaczącego wpływu ze względu na lokalizację, aktualne wykorzystanie oraz wielkość

**PROGNOZA ODDZIAŁYWANIA NA ŚRODOWISKO MIEJSCOWEGO PLANU
ZAGOSPODAROWANIA PRZESTRZENNEGO DLA CZĘŚCI OBSZARU MIASTA STRUMIEN**

		obszaru.
7	Obszary chronione	Brak obszarów jakichkolwiek form ochrony przyrody w obszarze opracowania - brak wpływu na ten komponent środowiska.
8	Krajobraz	Brak istotnego wpływu, utrzymanie dotychczasowych walorów krajobrazu, możliwa poprawa funkcjonalności terenu.
9	Zabytki, dobra kultury	W obszarze opracowania nie występują obiekty wpisane do rejestru zabytków oraz stanowiska archeologiczne - brak wpływu.
10	Warunki i jakość życia mieszkańców	<ol style="list-style-type: none"> 1) <u>Powietrze</u> - niewielkie zwiększenie emisji zanieczyszczeń w stosunku do stanu obecnego; 2) <u>Hałas</u> – dla obszaru opracowania pogorszenie klimatu akustycznego w stosunku do stanu obecnego; 3) <u>Odpady</u> - powstanie emisji odpadów o znaczeniu lokalnym; 4) <u>Ścieki</u> - powstanie emisji ścieków o znaczeniu lokalnym, przewidziana sanityzacja obszaru; 5) <u>Powodzie</u> – brak zagrożenia; 6) <u>Osuwiska</u> – brak wpływu.
11	Ryzyko wystąpienia niebezpiecznych awarii	Ustalenia planu nie przewidują realizację obiektów i urządzeń stwarzających możliwość wystąpienia poważnych awarii
12	Transgraniczne oddziaływanie na środowisko	Brak oddziaływania trans granicznego na środowisko
13	Środowisko biologiczne	Ubytek powierzchni użytkowanej przyrodniczo (biologicznie czynnej)

Tabela nr 7. Zestawienie prognozowanych skutków ustaleń planu.

9. Rozwiązania mające na celu eliminację lub ograniczenie negatywnych oddziaływań projektu miejscowego planu zagospodarowania przestrzennego na środowisko

Niniejszy projekt planu zawiera szereg rozwiązań, które powodują ograniczenie negatywnych oddziaływań na środowisko. W głównej mierze są to zapisy dotyczące:

- 1) szczegółowych rozwiązań w zakresie gospodarki ściekami;
- 2) realizacji gospodarki odpadami;
- 3) zasad kształtowania zabudowy i zagospodarowania terenów;

PROGNOZA ODDZIAŁYWANIA NA ŚRODOWISKO MIEJSCOWEGO PLANU ZAGOSPODAROWANIA PRZESTRZENNEGO DLA CZĘŚCI OBSZARU MIASTA STRUMIEŃ

- 4) uporządkowania sposobu lokalizacji zabudowy, określenia powierzchni biologicznie czynnej oraz parametrów budynków;
- 5) zakaz lokalizacji przedsięwzięć stwarzających zagrożenie wystąpienia poważnej awarii przemysłowej;
- 6) zastosowania do celów grzewczych i technologicznych systemów nieuciążliwych dla otoczenia.

10. Propozycje rozwiązań alternatywnych do rozwiązań zawartych w miejscowym planie zagospodarowania przestrzennego

Plan zagospodarowania przestrzennego będący przedmiotem niniejszej prognozy nie zawiera rozwiązań alternatywnych. Plan ten obejmuje niewielką powierzchnię, a przyjęte w nim założenia ograniczają rozwiązania planistyczne które mogły by być źródłem konfliktów z wymogami ochrony środowiska.

11. Streszczenie w języku niespecjalistycznym

Niniejsza prognoza oddziaływania na środowisko sporządzona została w związku z realizacją prac związanych ze sporządzeniem miejscowego planu zagospodarowania przestrzennego dla części obszaru miasta Strumień.

Jej głównym celem jest wykazanie, czy przyjęte w projekcie mpzp rozwiązania gwarantują zapobieganie powstawania zagrożeń dla środowiska, czy spełniają one swoją rolę oraz w jakim stopniu realizacja ustaleń planu może oddziaływać na środowisko. Prognoza ta wskazuje prawdopodobne skutki realizacji ustaleń planu na poszczególne elementy środowiska, w szczególności na ekosystemy, krajobraz, a także na ludzi, dobra materialne i dobra kultury.

Projekt planu obejmuje niewielki obszar miasta Strumień (~ 2,59 ha). Głównym jego celem jest wyznaczenie terenu przemysłowego stanowiącego poszerzenie terenów o tej samej funkcji znajdujących się w aktualnie obowiązujących planach zagospodarowania przestrzennego przylegających od południa i zachodu do obszaru opracowania. Wprowadzenie funkcji przemysłowej dla przeważającej części obszaru opracowania ma na celu umożliwienie firmą: ZWM „STRUMET” Sp. z o.o. oraz „WESOB” Sp. z o.o. ,będących właścicielami tego terenu, realizacji zamierzenia inwestycyjnego polegającego na rozbudowie swych dotychczasowych zakładów poprzez wykreowania w obszarze opracowania nowych obiektów produkcyjno-usługowych związanych z przemysłem: metalowym, cynkowniczym, samochodowym oraz spawalniczym, wykorzystujących najnowsze technologie i innowacje, co z kolei przełoży się bezpośrednio na powstanie nowych miejsc pracy.

Realizacja ustaleń planu umożliwiająca powstanie obiektów przedmiotowych firm będzie oddziaływać na środowisko w wyniku rozszerzenia terytorialnego istniejącej już funkcji, poprzez: wzrost ilościowy wytwarzanych ścieków, odpadów stałych, wzrost emisji pyłowo-gazowej do atmosfery, nasilenie ruchu kołowego i wzrost poziomu hałasu, przekształcenie powierzchni.

W celu zmniejszenia oddziaływań na środowisko przyrodnicze w projekcie planu

PROGNOZA ODDZIAŁYWANIA NA ŚRODOWISKO MIEJSCOWEGO PLANU ZAGOSPODAROWANIA PRZESTRZENNEGO DLA CZĘŚCI OBSZARU MIASTA STRUMIEŃ

zaproprowano między innymi następujące rozwiązania: zakaz lokalizacji przedsięwzięć stwarzających zagrożenie wystąpienia poważnej awarii przemysłowej, prowadzenie uporządkowanej gospodarki ściekami i odpadami, zastosowanie do celów grzewczych i technologicznych systemów nieuciążliwych dla otoczenia, utrzymanie powierzchni biologicznie czynnych w terenach zabudowy.

Podsumowując można stwierdzić, że zakres przewidywanych przekształceń środowiska spowodowanych realizacją ustaleń planu będzie mieścił się w dopuszczalnych granicach.

12. Bibliografia

12.1. Pozycje literaturowe

- 1) J. Kondracki „Geografia Regionalna Polski”, PWN, Warszawa 2001 r.;
- 2) Praca zbiorowa, „Waloryzacja przyrodnicza obszaru Natura 2000 - Dolina Górnej Wisły”, Ogólnopolskie Towarzystwo Ochrony Ptaków, Bytom-Katowice 2006 r.;
- 3) H. Jarzyński, K. Ochman, J. Polak, B. Polockowa, M. Wójtowicz, 1983 r. „Strumień”, Cieszyńska Drukarnia Wydawnicza.

12.2. Serwisy i strony internetowe

- 1) <http://www.strumien.bip.net.pl>;
- 2) <http://www.slaskie.pl>;
- 3) <http://www.zabikraj.pl>;
- 4) <http://www.gliwice.rzgw.gov.pl>;
- 5) <http://www.geoportal.rdos.katowice.pl>;
- 6) <http://www.isok.gov.pl>;
- 7) <http://www.pgi.gov.pl>;
- 8) <http://www.2007.przyroda.katowice.pl/klimat.html>;
- 9) <http://www.katowice.pios.gov.pl>;
- 10) <http://www.ustron.katowice.lasy.gov.pl>;
- 11) <http://www.wkz.katowice.pl>.

12.3. Materiały źródłowe i planistyczne

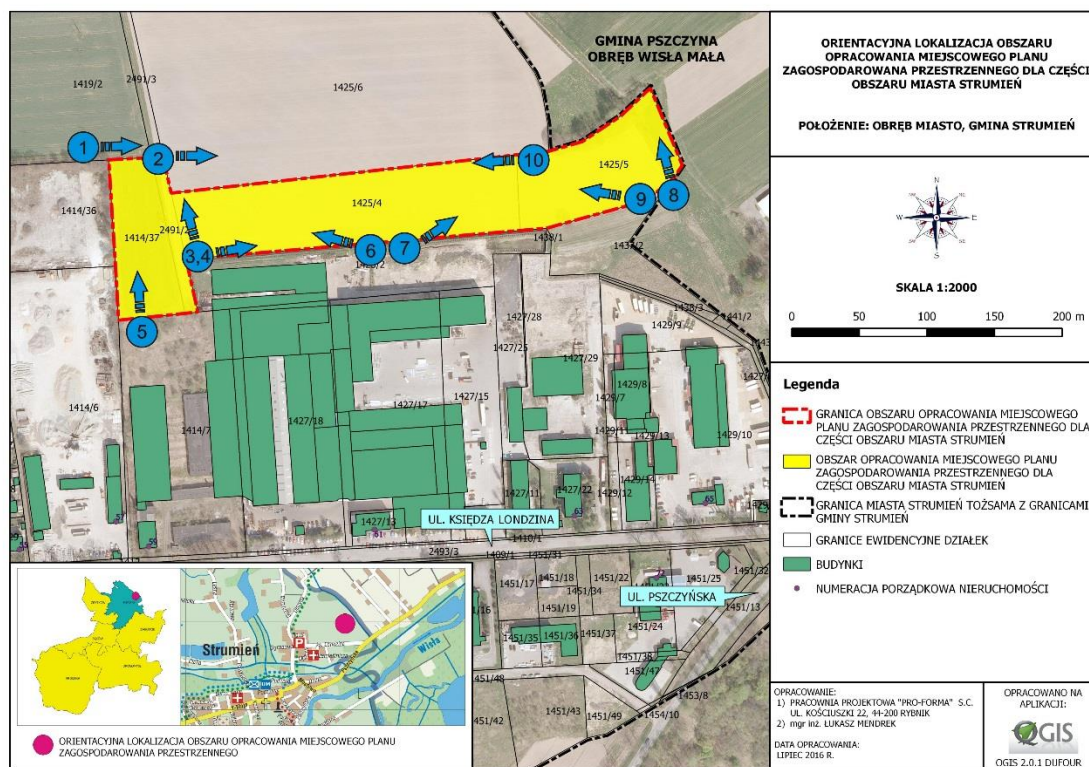
- 1) Studium uwarunkowań i kierunków zagospodarowania przestrzennego gminy Strumień, STUDIO BAU Sylwia Żabińska marzec 2001 ze zmianami,
- 2) Opracowanie ekofizjograficzne dla miasta i gminy Strumień, GEOLOGIC Sylwia i Tomasz Miłowsky, Rybnik, listopad 2011r.;
- 3) Program ochrony środowiska dla gminy Strumień na lata 2012-2015 z perspektywą do 2019 r., EKO-TEAM KONSULTING, Bielsko-Biała, lipiec 2012r.;
- 4) Miejscowy plan zagospodarowania przestrzennego dla części obszaru miasta Strumień – projekt, Pracownia Projektowa PRO-FORMA S.C., Łukasz Mendrek, Rybnik, Zbytków, sierpień 2016 r.;
- 5) Miejscowy plan zagospodarowania przestrzennego miasta Strumień, uchwała Rady Miejskiej w Strumieniu Nr XXXV/268/2009 z dnia 27 marca 2009 r. ogł. w Dzienniku Urzędowym Woj. Śląskiego Nr 82 poz. 1811 z dnia 15 maja 2009 r.;
- 6) Program Ochrony Środowiska dla Województwa Śląskiego do roku 2019 z uwzględnieniem perspektywy do roku 2024, ATMOTERM S.A., Opole, czerwiec 2015 r.;
- 7) Plan zagospodarowania przestrzennego Województwa Śląskiego, 2004r.;
- 8) Mapa Geologiczna Polski w skali 1: 200000, ark. Cieszyn, WG 1983 r.;
- 9) Szczegółowa Mapa Geologiczna Polski w skali 1: 50000, ark. M-34-74-A Zebrzydowice, PIG 2007 r.;

***PROGNOZA ODDZIAŁYWANIA NA ŚRODOWISKO MIEJSCOWEGO PLANU
ZAGOSPODAROWANIA PRZESTRZENNEGO DLA CZĘŚCI OBSZARU MIASTA STRUMIEŃ***

- 10) Mapa hydrogeologiczna w skali 1: 50000, ar. M-34-74-A Zebrzydowice oraz M-34-74- Pszczyna, PIG 2000.;
- 11) Mapa Geośrodowiskowa Polski, ark. Pszczyna, PIG 2004 r.
- 12) Mapy zagrożenia i ryzyka powodziowego, KZGW, 15 kwietnia 2015r.;
- 13) Rozporządzenie Ministra Środowiska z dnia 21.07.2004 r. w sprawie Obszarów Specjalnej Ochrony Natura 2000;
- 14) Zarządzenie nr 1070.2013 Burmistrza Strumienia z dnia 7 listopada 2013 r. w/s przyjęcia gminnej ewidencji zabytków.

PROGNOZA ODDZIAŁYWANIA NA ŚRODOWISKO MIEJSCOWEGO PLANU ZAGOSPODAROWANIA PRZESTRZENNEGO DLA CZĘŚCI OBSZARU MIASTA STRUMIEN

13. Dokumentacja fotograficzna obszaru opracowania



Rysunek nr 6. Dokumentacja fotograficzna – rozmieszczenie i kierunek ekspozycji zdjęć.



Zdjęcie nr 1. Fragment obszaru opracowania – widok od strony północno-zachodniej w kierunku wschodnim

**PROGNOZA ODDZIAŁYWANIA NA ŚRODOWISKO MIEJSCOWEGO PLANU
ZAGOSPODAROWANIA PRZESTRZENNEGO DLA CZĘŚCI OBSZARU MIASTA STRUMIEN**



Zdjęcie nr 2. Fragment obszaru opracowania – widok od strony północno-zachodniej w kierunku wschodnim.



Zdjęcie nr 3. Fragment obszaru opracowania – widok w kierunku północnym.

**PROGNOZA ODDZIAŁYWANIA NA ŚRODOWISKO MIEJSCOWEGO PLANU
ZAGOSPODAROWANIA PRZESTRZENNEGO DLA CZĘŚCI OBSZARU MIASTA STRUMIEŃ**



Zdjęcie nr 4. Fragment obszaru opracowania – widok w kierunku wschodnim.



Zdjęcie nr 5. Fragment obszaru opracowania w granicach przedsiębiorstwa ZWM „STRUMET” Sp. z o.o. – ekspozycja z południa na północ.

**PROGNOZA ODDZIAŁYWANIA NA ŚRODOWISKO MIEJSCOWEGO PLANU
ZAGOSPODAROWANIA PRZESTRZENNEGO DLA CZĘŚCI OBSZARU MIASTA STRUMIEŃ**



Zdjęcie nr 6. Fragment obszaru opracowania – widok od strony południowej w kierunku północnozachodnim.



Zdjęcie nr 7. Fragment obszaru opracowania – widok od strony południowej w kierunku północnwschodnim.

**PROGNOZA ODDZIAŁYWANIA NA ŚRODOWISKO MIEJSCOWEGO PLANU
ZAGOSPODAROWANIA PRZESTRZENNEGO DLA CZĘŚCI OBSZARU MIASTA STRUMIENI**



Zdjęcie nr 8. Fragment obszaru opracowania – widok od strony południowowschodniej w kierunku północnym.



Zdjęcie nr 9. Fragment obszaru opracowania – widok od strony południowowschodniej w kierunku zachodnim.

**PROGNOZA ODDZIAŁYWANIA NA ŚRODOWISKO MIEJSCOWEGO PLANU
ZAGOSPODAROWANIA PRZESTRZENNEGO DLA CZĘŚCI OBSZARU MIASTA STRUMIEŃ**



Zdjęcie nr 10. Fragment obszaru opracowania – widok od strony północno-wschodniej w kierunku zachodnim.

14. Część graficzna

14.1 Lokalizacja obszaru opracowana na tle podziału administracyjnego

14.2 Koncepcja planu – wskazanie terenów z możliwością urbanizacji